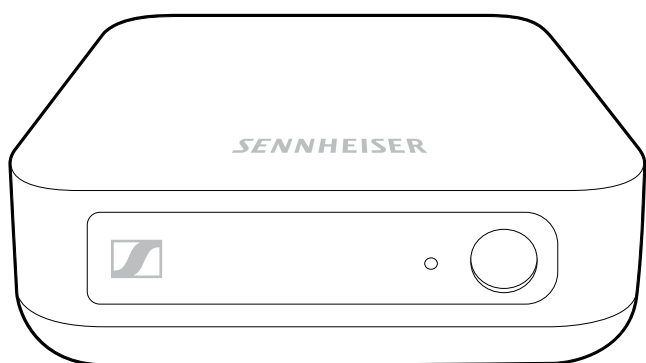




Bluetooth® Audio 发射器

型号: BT T100



使用说明书



目录

重要安全提示	2
Bluetooth®音频发射器	4
特性	4
套装包括	6
产品概述	7
发射器概述(型号:BT T100)	7
入门指南	8
设置Bluetooth®音频发射器	8
将Bluetooth®发射器连接至音频源	9
接通发射器电源	12
将发射器与耳机配对	13
发射器的使用	14
打开发射器	14
关闭发射器	14
选择音频输入端	15
将发射器连接至耳机	16
将发射器连接至第二副耳机	16
播放音乐/视频	17
维护与保养	18
常见故障排除	19
清除配对设置	20
技术参数	21
商标	22



重要安全提示

- ▶ 在使用产品前, 请认真完整地阅读使用说明书、安全提示、简要说明(按照供货范围)。
- ▶ 在将本产品转交第三方时务必附带本安全须知。
- ▶ 请勿使用有明显缺陷的产品。
- ▶ 仅可在允许使用Bluetooth®无线传送的环境中使用本产品。

防止健康损害及事故

- ▶ 请勿在靠近水的地方使用产品, 勿将产品暴露于雨中或潮湿环境中, 以减少火灾和触电危险。
- ▶ 请将本产品、配件和包装部件放置于儿童和宠物可触及的范围之外, 以防发生意外、误吞和窒息风险。

防止损坏本产品及产品故障

- ▶ 请务必保持本产品干燥, 且不要将其置于极端温度下, 以防腐蚀或变形。
- ▶ 仅可使用Sennheiser提供或推荐的附件/配件/备件。
- ▶ 只能用柔软、干燥的擦拭布清洁本产品。
- ▶ 小心使用产品, 将产品存放在干净、无尘的环境中。

用途/责任

本款Bluetooth®音频发射器适用于Hi-Fi系统、电视机、电脑和家庭影院系统，并支持模拟和数字信号。凭借本产品，您可以启用非 Bluetooth 设备，通过无线 Bluetooth 耳机来播放音频。

任何在相关使用说明书和产品指南中未指定的用途都将视为是对产品的错误使用。

对于因滥用或误用本产品及其附件/配件而造成的损坏，Sennheiser概不负责。

使用本产品前，请先了解所在国家/地区的具体规定！

Bluetooth®音频发射器

Bluetooth®音频发射器采用Qualcomm® aptX™音频技术,可提供精准的声音再现。

戴上您最爱的耳机,足不出户也可立享更优良的视听体验。

特性

- 支持Qualcomm® aptX™,带来纯正Hi-Fi音质
- 支持Qualcomm® aptX™ Low Latency,带来优化的视听体验
- 支持模拟及数字音频输入,可在不同的输入端之间轻松切换

Bluetooth



Bluetooth® 音频发射器符合 Bluetooth 4.2 标准, 与满足音频播放“高级音频传输规范”(A2DP) 的所有 Bluetooth 1.1、1.2、2.0、2.1 和 3.0 耳机兼容。

**Qualcomm®
aptX™**



aptX™

aptX™ 音频编码技术为您呈现鲜亮、纯正、饱满的立体声效果。您不仅能够听到优质的音频, 还能体验并感受到原汁原味的制作效果。凭借 aptX™, Bluetooth 技术所提供的无线音频质量与最高端的有线连接质量几乎毫无差别。

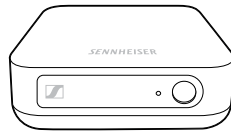
**Qualcomm® aptX™
Low Latency**



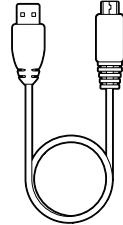
aptX™ Low Latency

Qualcomm® aptX™ Low Latency 音频可确保您的 Bluetooth® 无线设备所提供的声音与视觉媒体同步。它不仅能减少延迟, 还能改善音频传输的端到端速度, 为您带来高品质的同步视听体验。您还能利用 aptX™ Low Latency 技术在各种应用中享受毫无束缚的无线体验, 例如玩游戏和观看视频。

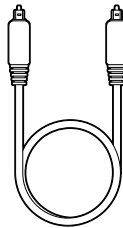
套装包括



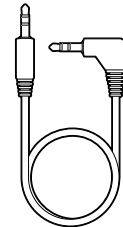
Bluetooth发射器



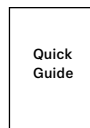
USB电源线



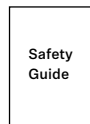
数字光缆



模拟音频电缆



《简要说明》

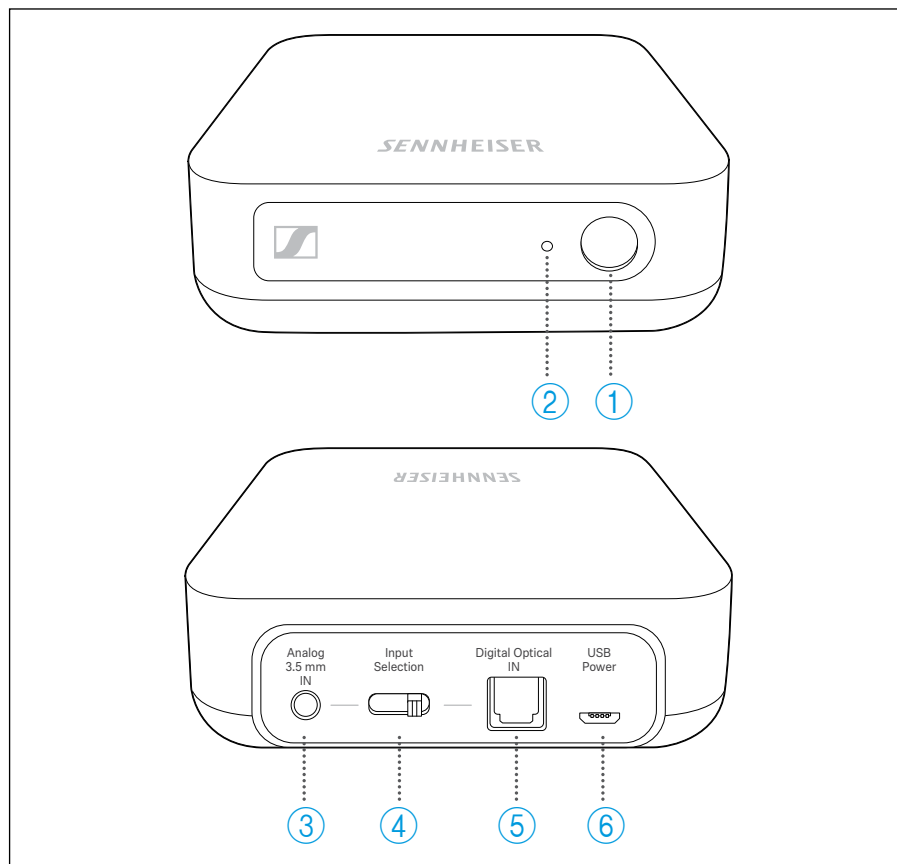


《安全提示》

 配件列表可查阅www.sennheiser.com。如需了解供应商的相关信息, 请联系本地 Sennheiser 经销商:www.sennheiser.com/service-support。

产品概述

发射器概述 (型号: BT T100)



1 多功能键

2 LED

3 Analog 3.5 mm IN输入端

4 Input Selection开关

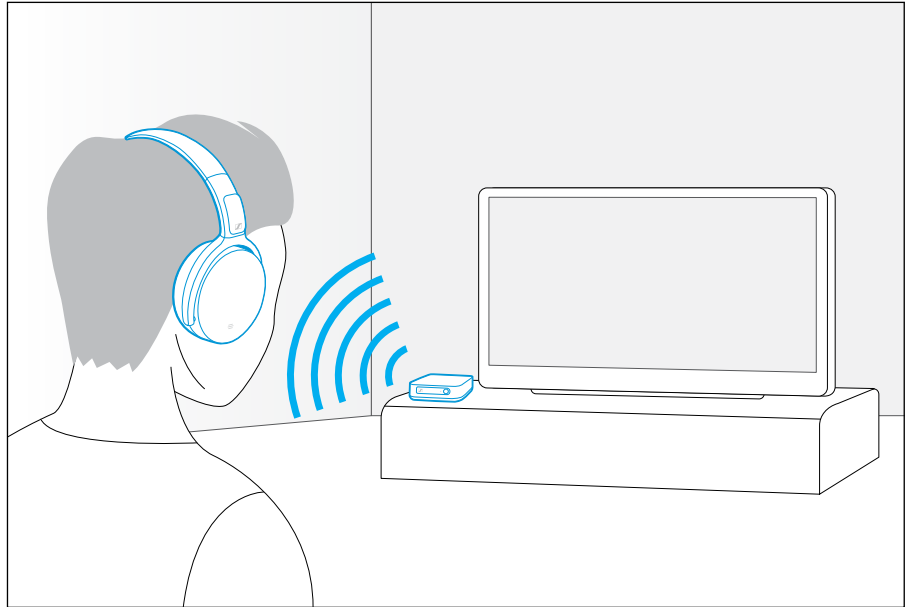
5 Digital Optical IN输入端

6 USB micro-B输入插口 (电源)

入门指南

设置Bluetooth®音频发射器

- ▶ 在音频源附近选择一个合适的位置。
- ▶ 避免发射器过于靠近其他无线设备,以防干扰。
- ▶ 请勿将发射器放在搁架、钢筋混凝土墙等金属物体附近,因为这样可能会缩小发射器的覆盖范围。



将Bluetooth®发射器连接至音频源

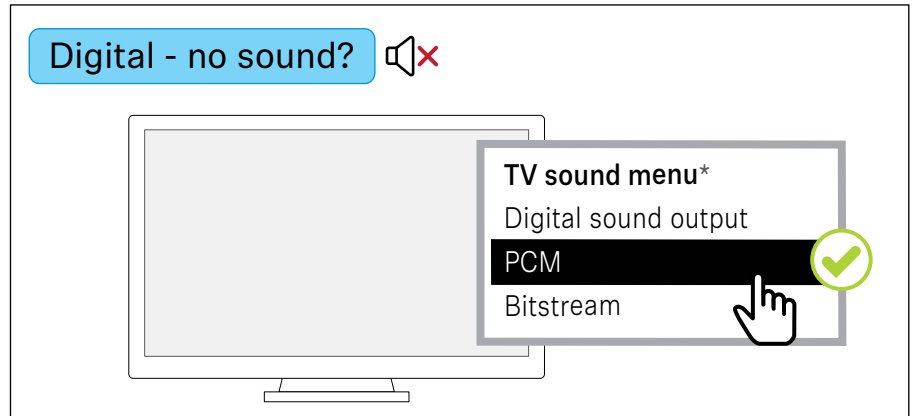
您可以同时在发射器上连接2个不同的音频源(比如电视/电脑和立体声hi-fi系统)。发射器具备数字和模拟音频输入端。如果连接了2个音频源,可通过Input Selection开关进行切换(见第15页)。

- ▶ 连接发射器前,请先关闭音频源。
- ▶ 查看音频源上提供的连接选项(对于模拟音频连接,音频输出通常标注为“OUT”)。
- ▶ 选择对应的连接电缆,必要时还要选择合适的适配头。
- ▶ 选择好电缆后,将Input Selection开关滑动到合适的输入端。

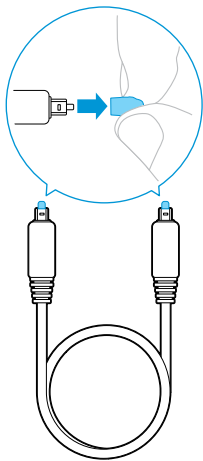
用数字光缆连接至音频源

为获得最佳的音频效果,我们建议您使用供应的数字光缆连接Bluetooth®音频发射器与家庭影院或hi-fi系统。

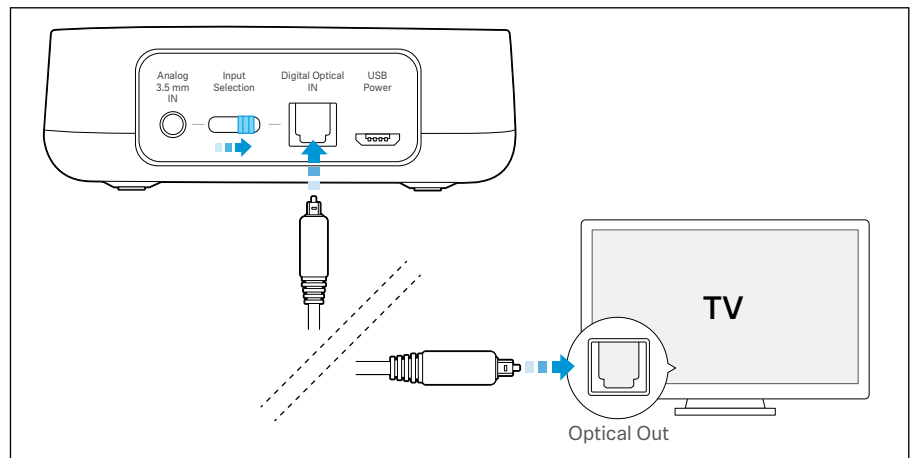
您的Bluetooth®音频发射器只允许使用设备的PCM音频输出端与数字光缆输入端连接,以实现数字音频流传输。请参阅电视的声音菜单或使用说明书,从其他的音频流(如比特流)切换到PCM。



*使用不同的设备,其声音菜单样式可能会有所不同。



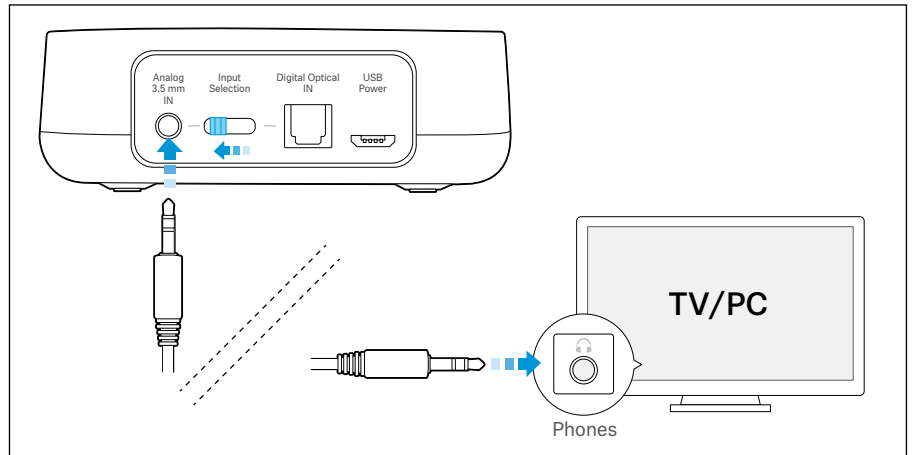
- i** 将数字光缆连接至电视和发射器前,请先拔掉两个插头上的透明保护盖。
- ▶ 连接发射器前,请先关闭音频源。
- ▶ 将Input Selection开关滑动至Digital Optical IN输入端。
- ▶ 将数字光缆的一端连接到发射器的Digital Optical IN输入端上,另一端连接到电视的光缆输出端上。



用3.5 mm模拟音频电缆连接至音频源

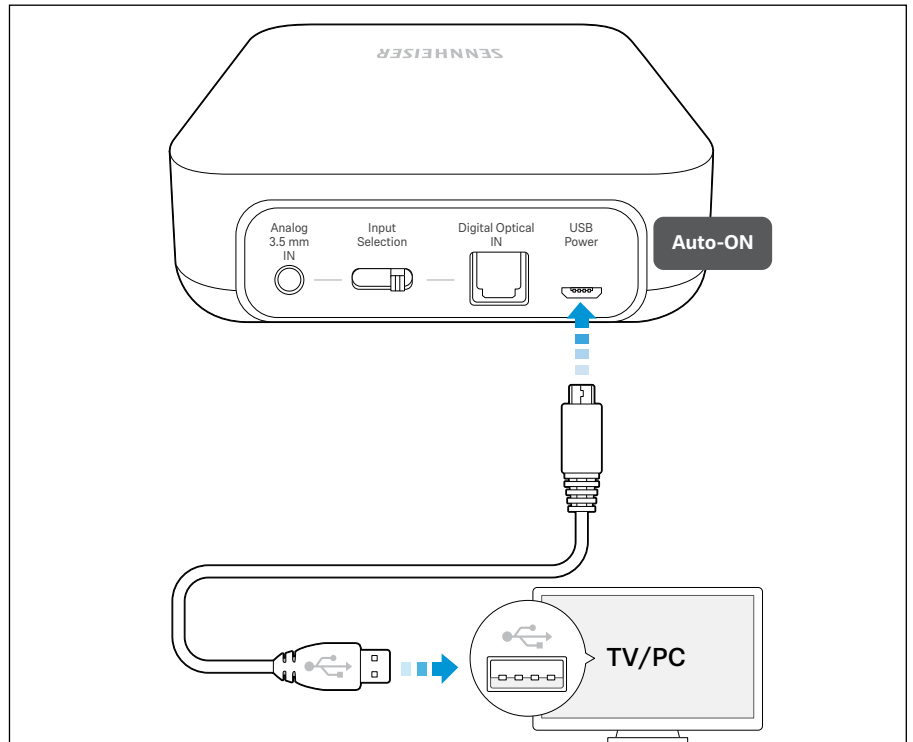
在将发射器连至耳机插孔时,有些电视制式会将扬声器静音。在电视机菜单中查看是否可以禁用静音功能。

- ▶ 将模拟音频电缆的3.5 mm插头插入发射器的Analog输入端。
- ▶ 将模拟音频电缆的另一端插入电视或电脑的3.5 mm耳机插口。



接通发射器电源

1. 将随附USB电源线的USB micro B插头插入发射器的USB-B端口。
2. 将USB插头插入电视或电脑的USB端口。对于不带内置USB端口的旧式电视制式, 将USB插口插入外部USB电源适配器, 并连接电源。
发射器将自动开启。



将发射器与耳机配对

小心
故障危险!



Bluetooth设备发出的无线电波可能会影响高敏性和无保护设备的正常工作。

► 仅可在允许使用无线传送的环境中使用Bluetooth设备。

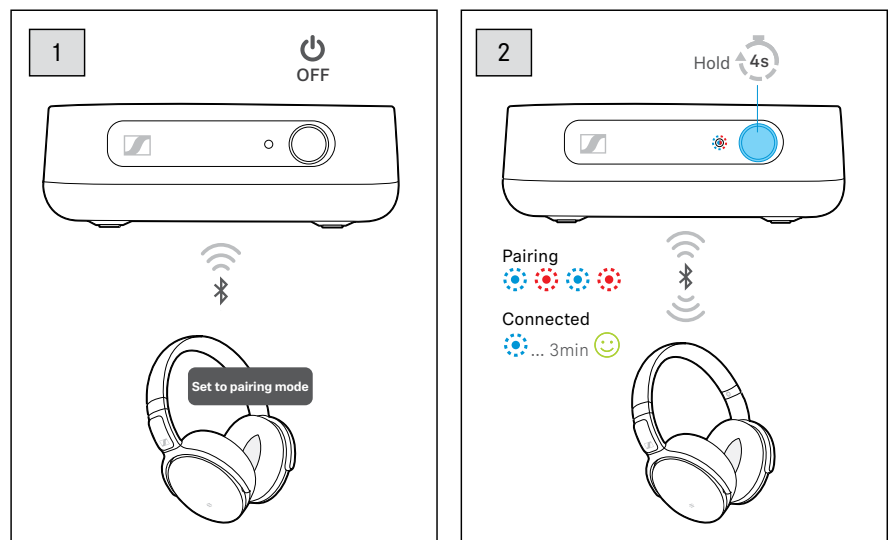


本发射器最多可保存 8 副 Bluetooth 耳机的连接配置。如果将发射器与第9副耳机配对,则使用率最低的耳机连接配置将被覆盖。

如果您正在使用家庭娱乐系统观看/收听节目,则发射器最多可同时连接至2副耳机。

将发射器与耳机配对

1. 将耳机设置为配对模式。
如果您正在使用Sennheiser耳机,则耳机的LED会在配对时闪烁蓝色光和红色光。
2. 将发射器上的多功能键长按4秒钟。
发射器进入配对模式,LED闪烁蓝色光和红色光。如果配对成功,LED会闪烁,随后会亮约3分钟的蓝光。



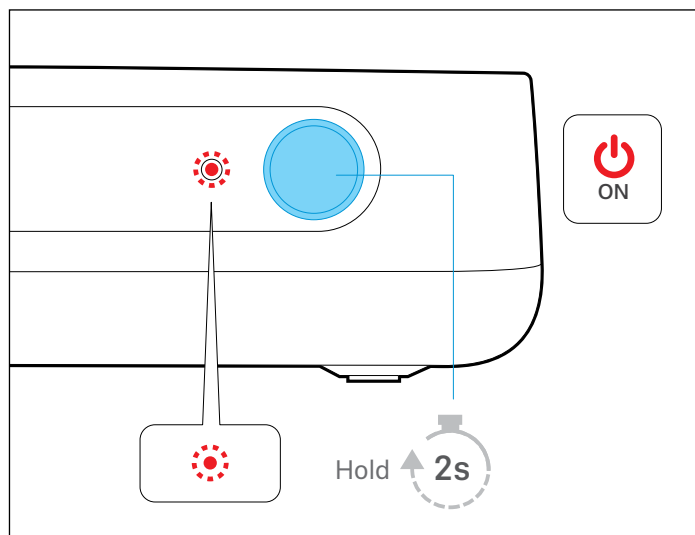
i 如果未在5分钟之内建立连接,则发射器会退出配对模式,并恢复待机模式。如有必要,重复配对操作。

发射器的使用

打开发射器

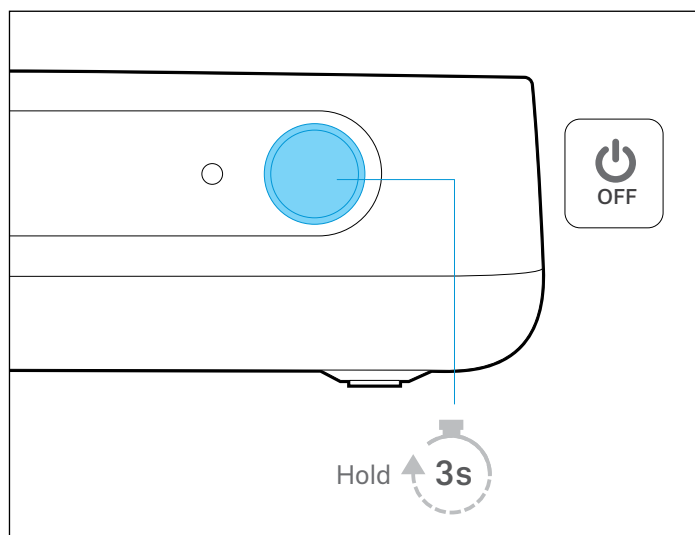
i 首次开机时,发射器会转入配对模式。

1. 长按多功能键2秒钟。
LED灯亮红光。



关闭发射器

1. 长按多功能键3秒钟。
LED关闭。



选择音频输入端

如果模拟和数字音频输入端均连接至音频源,则发射器可在这两个输入端之间进行切换。

警告

音量过高会造成危险!



在高音量下收听可能会导致永久性听力损伤。

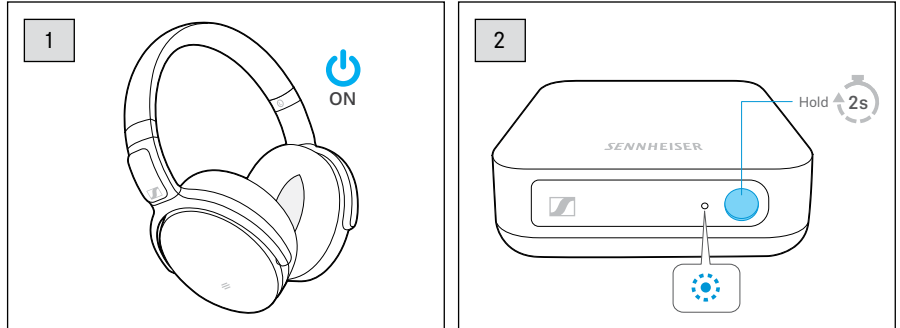
- ▶ 在佩戴耳机和切换音频输入端前,请先将耳机调至低音量。在输入端之间进行切换时可能导致音量骤增,损害您的听力。
- ▶ 请勿持续使用高音量收听。

-
- ▶ 将 Input Selection 开关滑动至 Digital Optical IN 输入端,便可收听利用数字光缆连接的音频源(见第 10 页)。
 - ▶ 将 Input Selection 开关滑动至 Analog 3.5 mm IN 输入端,便可收听利用模拟音频电缆连接的音频源(见第 11 页)。

将发射器连接至耳机

将发射器连接至耳机，便可在电视、电脑或家庭娱乐系统中观看电影或聆听音乐。

1. 打开配对耳机。
2. 打开发射器。
LED灯亮红光。连接建立后，LED灯会亮蓝光。

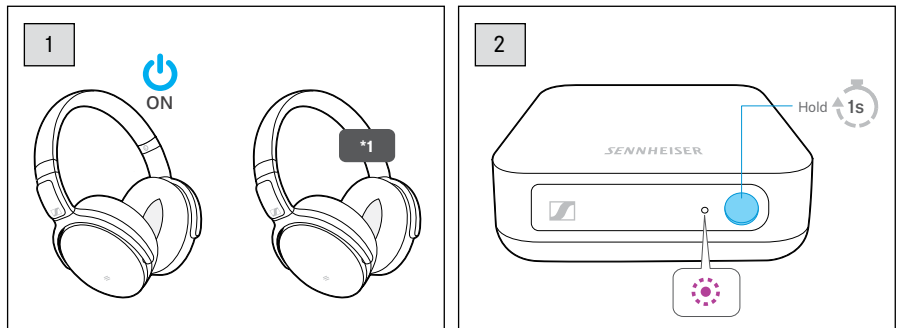


将发射器连接至第二副耳机

i 当 2 副耳机连接至发射器时，不支持 aptX Low Latency 编解码器。鉴于此配置情况和所用耳机模式等其他因素，音频和电视画面的同步性将受到影响。

您可以在第一副耳机流传输音频时迅速连接至另一副耳机。当第二副耳机连接至发射器后，或者离开或重新进入传输范围时，第一副耳机的音频将会中断，直到两副耳机都成功连接。

1. 将第二副耳机设置为配对模式。
2. 将发射器上的多功能键长按1秒钟。
LED灯亮红光。当发射器检测到2副耳机均已连接后，LED灯会亮3分钟紫光。



*1设置为配对模式。



播放音乐/视频

如果您的音频源和耳机支持 aptX 或 aptX LL 音频编解码器, Bluetooth® 音频发射器会以令人惊叹的音质无线播放音乐。如果音频源和耳机不支持这些音频编解码器, 发射器将以标准音质播放音乐。

如果在支持 aptX Low Latency 编解码器的电视/电脑上观看视频, 声音和视觉媒体同步将自动优化。这意味着, 音频将始终与视频同步。

当发射器连接至 2 副耳机时, 2 副耳机上的音频都将以 aptX 或标准音质播放。鉴于此配置情况和所用耳机模式等其他因素, 音频和电视画面的同步性将受到影响。2 副耳机的配置尤其适用于家庭音频收听。

- ▶ 将您的耳机与发射器配对并建立连接, 然后将发射器连接至电视/电脑, 见第 13 页。
- ▶ 播放电视/电脑上的音乐/视频。

维护与保养

小心

液体可能会损坏本产品的电子器件！



渗入产品外壳的液体可能会造成短路并损坏电子器件。

- ▶ 防止任何液体接触本产品。
 - ▶ 不可使用任何溶剂或清洁剂。
-

Bluetooth®音频发射器的清洁：

- ▶ 在清洁前需关闭发射器并断开电源。
- ▶ 只能用柔软、干燥的擦拭布清洁本产品。

常见故障排除

问题	可能的原因	可能的解决方法	页码
发射器无法打开	USB电源线未连接至电源	检查USB电源连接。	12
无音频信号	发射器未与耳机配对	检查耳机是否已配对。必要时,重新将耳机与发射器配对。	13
	模拟音频源的音量被设置为最低音量或静音	将音频源上的音量至少升高至中等水平/关闭音频源的静音功能。	-
	模拟音频电缆有缺陷	更换模拟音频电缆。	-
	选择了错误的音频输入端	将Input Selection开关滑动至正确的音频输入端。	15
	数字音频连接使用了不兼容的数据传输设置	将设备/音频源的数字音频输出端设置为PCM,采样率最高为44.1或48 kHz(见音频源使用说明书)。	10
	音频插头未妥善连接	检查插头的连接情况。	-
发射器未开启	USB电源线未连接至发射器	检查USB电源线连接。	12
耳机无法连接至发射器	耳机与发射器间的距离过远	将耳机移到发射器附近。	-
	耳机未与发射器配对	将耳机与发射器配对。	13

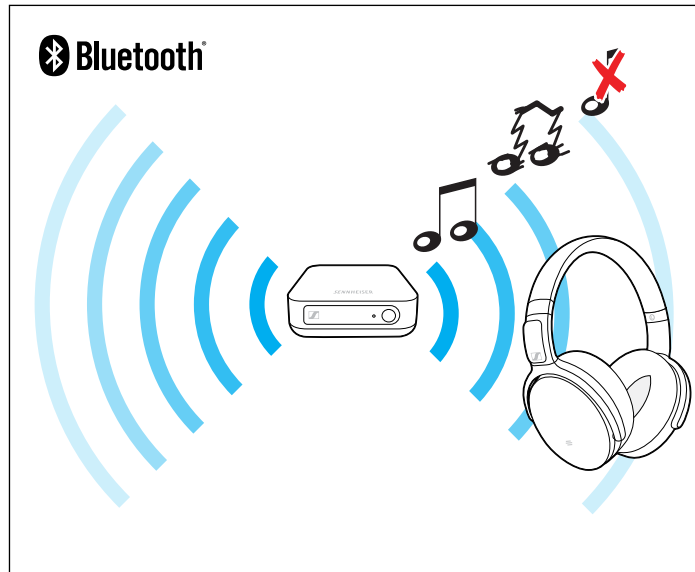
如果您遇到表内未列出的问题,或者表中提供的办法不能解决问题,请登录 www.sennheiser.com.cn 的Bluetooth®音频发射器页面,查看最新的常见问题列表。

您也可以联系当地的Sennheiser服务合作伙伴请求帮助。您可登录 www.sennheiser.com.cn 查找所在国家/地区的Sennheiser服务合作伙伴。

离开Bluetooth传输范围

仅当处于Bluetooth设备的Bluetooth传输范围之内时,才可通过无线连接收听音乐。传输范围主要取决于环境条件,如墙壁厚度、墙体成份等。在开阔地带,绝大多数Bluetooth设备的传输距离均可达到30米。

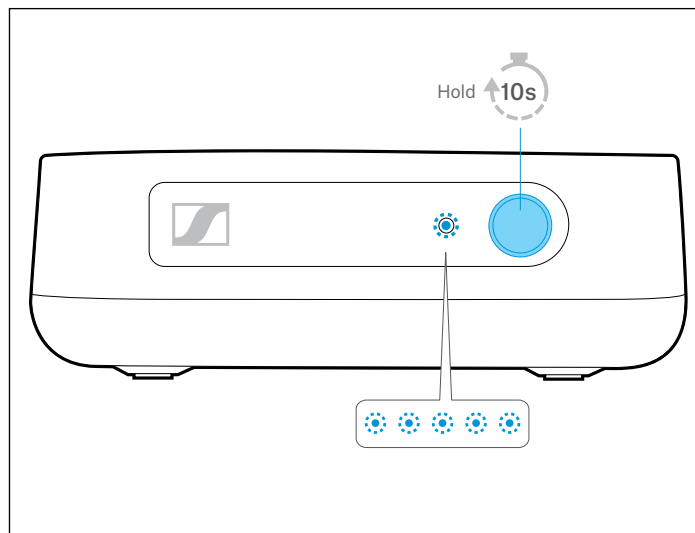
如果耳机超出了发射器的Bluetooth传输范围,音质会变差,直至连接完全中断。当重新进入Bluetooth传输范围之内后,可重新建立连接。



清除配对设置

之前的所有配对耳机都会从发射器中清除。在执行该操作的过程中,需确保发射器已关闭。

1. 长按多功能键10秒钟。
LED闪烁蓝色光5次,发射器立即恢复关闭状态。



技术参数

Bluetooth® 音频发射器型号:BT T100

输入	数字输入:光学输入 支持的数据流: PCM, 44.1-48 kHz/16 - 24 位 模拟输入:3.5 mm立体声插孔
输入电压与电流	使用 USB micro-B 插口的 USB 电源 5 V, 500 mA
传输通道数量	79
占用带宽	每通道1 MHz
频率响应	20 Hz~20 kHz
重量	85 g
温度范围	工作温度:0至40°C
尺寸	约93 x 93 x 27毫米



Bluetooth	
版本	4.2, 1级
传输频率	2402至2480 MHz
调制方式	GFSK, $\pi/4$ DQPSK, 8 DPSK
配置规范	A2DP
RF输出功率	10 mW (最高)
支持的编解码器	SBC、aptX、aptX LL*
活跃的连接数量	2

*支持单副aptX LL耳机连接。

商标

Sennheiser 是森海塞尔电子有限公司 (Sennheiser electronic GmbH & Co. KG) 在美国及其他国家/地区的注册商标。

Bluetooth®文字标记和标识为Bluetooth SIG, Inc.的注册商标, Sennheiser electronic GmbH & Co. KG对该类商标的使用均已获授权。

Qualcomm aptX和aptX 是Qualcomm Technologies International, Ltd.的产品。Qualcomm是Qualcomm Incorporated在美国及其他国家/地区的注册商标, 已获得使用许可。aptX是Qualcomm Technologies International, Ltd. 在美国及其他国家/地区的注册商标, 已获得使用许可。

本文中提及的其他公司和产品名称均为各自所有人的商标。

Sennheiser electronic GmbH & Co. KG

Am Labor 1, 30900 Wedemark, Germany
www.sennheiser.com

Publ. 02/21, A02