

 **Saeco**



GranAroma

SM6585, SM6582
SM6580, SM6480



WWW.SAECO.COM/CARE

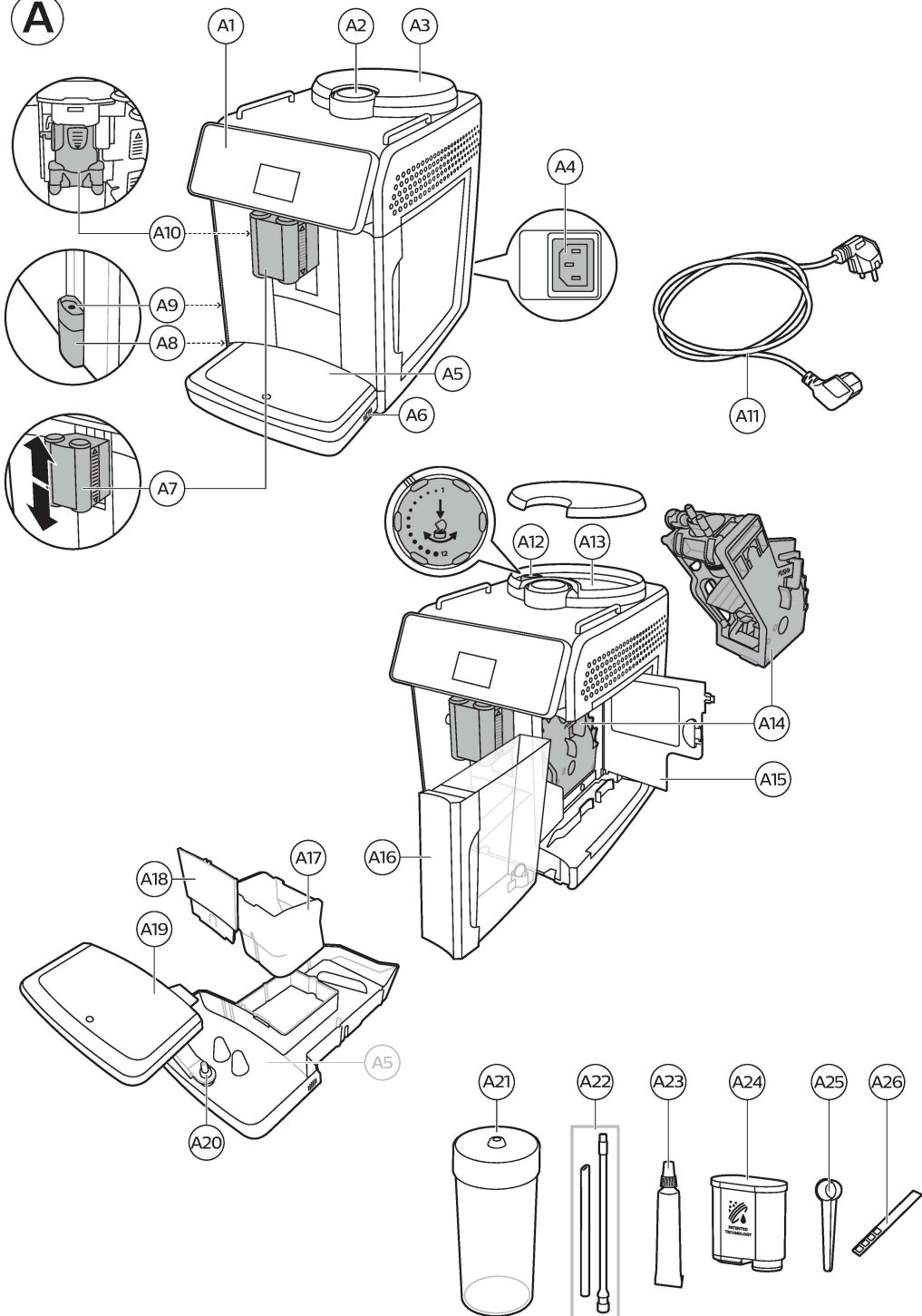


Rispetto per il Caffè

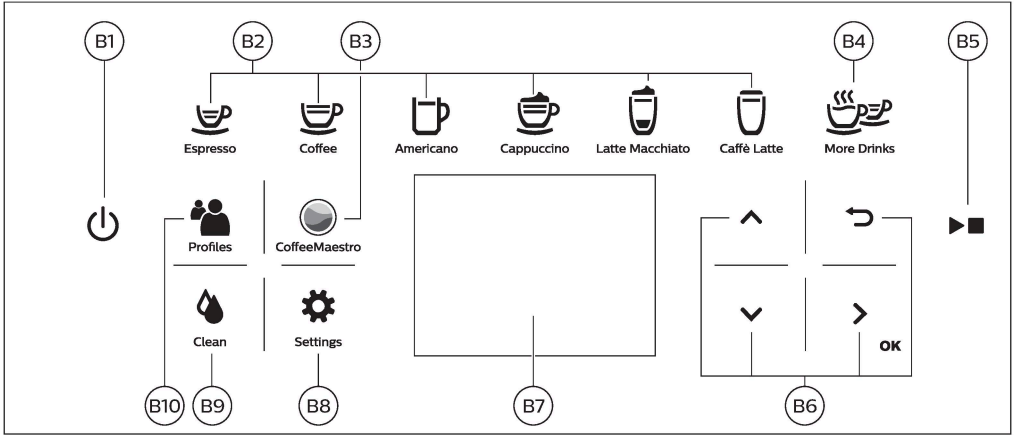
Le respect du Café
Уважение к кофе



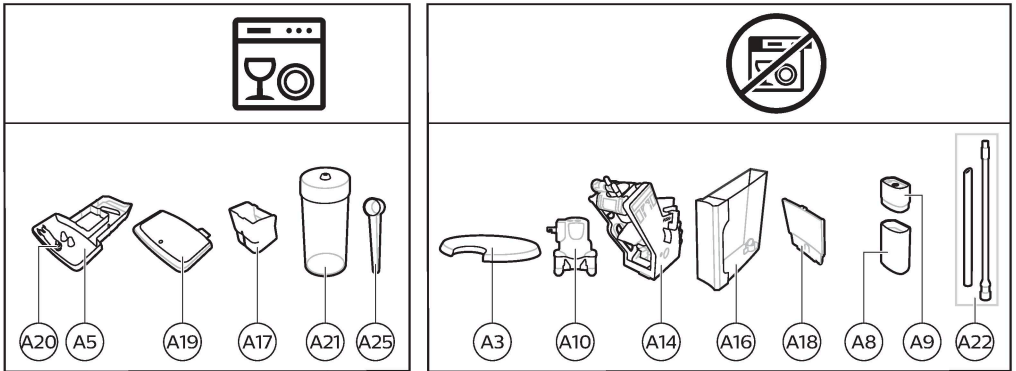
WWW.SAECO.COM/CARE

A

B



C



Predstavitev aparata (sl. A)

A1 Nadzorna plošča	A11 Napajalni kabel z vtičem
A2 Pokrov predela za mleto kavo	A12 Gumb za nastavitev mletja
A3 Pokrov posode za zrna	A13 Posoda za zrna
A4 Priključek za kabel	A14 Kuhalni sklop
A5 Pladenj za kapljanje	A15 Servisna vratca
A6 Ročaj za sprostitev pladnja za kapljanje	A16 Zbiralnik za vodo
A7 Prilagodljivi dulec za kavo in mleko	A17 Posoda za odpadno mleto kavo
A8 Posoda HygieSteam	A18 Sprednja plošča posode za odpadno mleto kavo
A9 Pokrov posode HygieSteam z držalom cevke za mleko	A19 Pokrov pladnja za kapljanje
A10 Vgrajena enota za pripravo kapučina	A20 Kazalnik polnega pladnja za kapljanje

Dodatna oprema

A21 Posoda za mleko	A25 Filter AquaClean
A22 Cevka za mleko	A26 Merilna žlica
A23 Ščetka za čiščenje	A27 Trak za preskušanje trdote vode
A24 Tuba z mazivom	

Nadzorna plošča

Na voljo sta dve različici tega aparata za pripravo ekspresne kave. Nadzorni plošči sta na videz različni, vendar vsi gumbi in ikone delujejo enako. Oglejte si sliko B, da vidite vse gumbе in ikone. V nadaljevanju boste našli opis.

S puščicama navzgor in navzdol se pomaknite skozi zaslon in z dotikom ikone OK (V redu) potrdite izbiro.

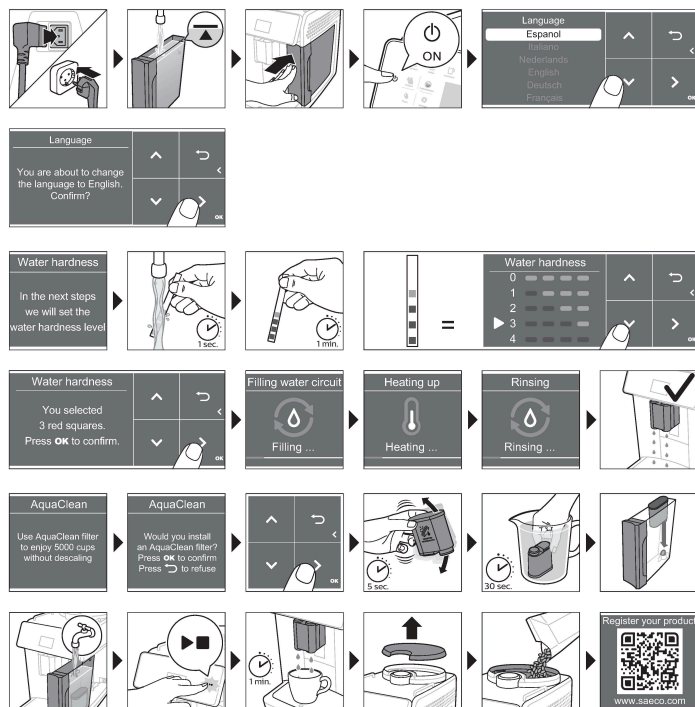
B1 Gumb za vklop/izklop	B6 Ikone za pomikanje (navzgor, navzdol, nazaj, v redu)
B2 Ikone za pripravo napitka z enim dotikom	B7 Zaslon
B3 Ikona CoffeeMaestro	B8 Nastavitve aparata
B4 Meni z dodatnimi napitki	B9 Meni za čiščenje
B5 Gumb začni/ustavi ►■	B10 Osebnі profіli

Uvod

Čestitamo za nakup popolnoma samodejnega kavnega aparata Saeco. Če želite v celoti izkoristiti vse ugodnosti spletne podpore, ki jo ponuja Saeco, izdelek registrirajte na spletnem mestu www.saeco.com/MyCoffeeMachine.

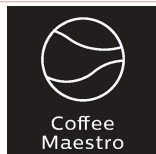
Opomba: Ta aparat je bil preskušen s kavo. Sicer je bil skrbno očiščen, vendar so lahko ponekod še ostanki kave. Kljub temu jamčimo, da je aparat popolnoma nov.

Pred prvo uporabo

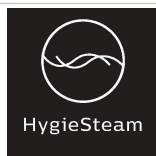


Posebne funkcije

Posebna funkcija Namen



S funkcijo CoffeeMaestro lahko kavo prilagodite tako, da izberete vnaprej nastavljen profil okusa (Delicato, Intenso, Forte) za napitek, ne da bi morali sami spreminjati nastavitve.



Funkcija HygieSteam samodejno očisti sistem za mleko in odstrani mikroorganizme: Uporabite jo po pripravi kapučina ali drugih mlečnih napitkov.

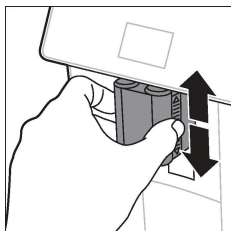


Naš vzdržljiv mlinček je narejen iz 100-odstotne keramike, da je izjemno trd in natančen. Po svojem okusu ga lahko prilagodite po stopnjah z 12 koraki.

Priprava napitkov

Splošni koraki

- 1 Zbiralnik za vodo napolnite z vodo iz pipe, posodo za zrna pa s kavnimi zrni.
- 2 Manjši vtič vstavite v vtičnico na hrbtni strani aparata. Vključite vtičač omrežnega kabla v omrežno vtičnico.
- 3 Aparat vklopite tako, da pritisnete gumb za vklop/izklop.
 - Aparat se začne segrevati in izvede samodejni cikel izpiranja.
 - Ko vse lučke v ikonah za napitke neprekinjeno svetijo, je aparat pripravljen za uporabo.
- 4 Pod dulec za kavo postavite skodelico. Če želite višino dulca za kavo prilagoditi velikosti skodelice ali kozarca, ki ga uporabljate, potisnite dulec navzgor ali navzdol.



Priprava kave z zrnji

- 1 Če želite pripraviti kavo, se dotaknite ikone za napitek po lastni izbiri ali pa se dotaknite ikone »More Drinks« (Dodatni napitki).



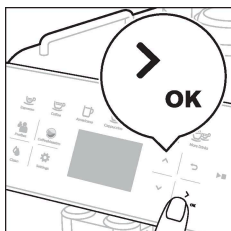
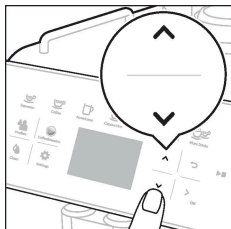


- Zdaj lahko napitek prilagodite lastnemu okusu. S puščicama navzgor in navzdol nastavite želeno moč kave. Če želite prilagoditi več nastavitev, se dotaknite ikone OK (V rdeču).

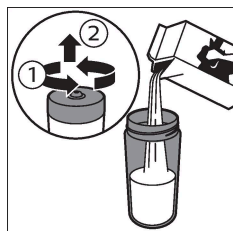
- 2 Če želite začeti pripravo izbranega napitka, se lahko kadar koli dotaknete gumba ► start/stop.
- 3 Če želite ustaviti točenje kave, preden aparat konča postopek, še enkrat pritisnite gumb začni/ustavi ►.

i Če želite pripraviti 2 kavi hkrati, se dvakrat dotaknite ikone za napitek ali s pomikom namenske vrstice izberite ikono 2x.

⚠ Ne uporabljajte karameliziranih kavnih zrn ali takih z dodanim okusom.

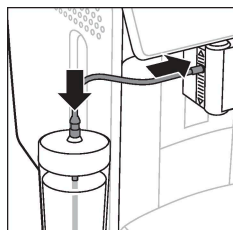


Priprava mlečnih napitkov



- 1 Zbiralnik za vodo napolnite z vodo iz pipe, posodo za zrna pa z zrni.
- 2 Odvijte pokrov posode za mleko in jo napolnite z mlekom. Nato vstavite kovinsko cevko za mleko v posodo.

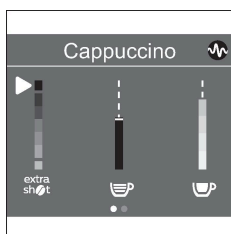
Za najboljše rezultate vedno uporabite mleko neposredno iz hladilnika.



- 3 Gibljivo cevko za mleko priključite na vgrajeno enoto za pripravo kapučina.

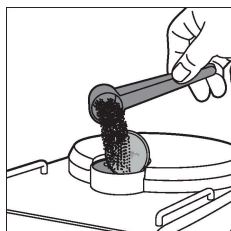


- 4** Dotaknite se ikone za mlečni napitek po lastni izbiri ali pa se dotaknite ikone »More Drinks« (Dodatni napitki) in izberite drug napitek.



- Zdaj lahko napitek prilagodite svojemu okusu.
- 5** Pritisnite ►■ gumb začni/ustavi.
- Pri nekaterih napitkih aparat toči najprej mleko in nato kavo. Pri večini drugih napitkov je ravno obratno; aparat toči najprej kavo in nato mleko.
 - Če želite ustaviti točenje mleka, preden aparat iztoči vnaprej določeno količino, pritisnite gumb začni/ustavi ►■.
- 6** Če želite ustaviti točenje celotnega napitka (mleko in kava), preden aparat konča postopek, pritisnite in pridržite gumb začni/ustavi ►■.
- 7** Takoj po točenju mleka se izvede izpust pare – program HygieSteam Shot. Aparat hitro očisti notranji mlečni sistem z vsiljenim pretokom pare skozi njega.

Priprava kave z mleto kavo



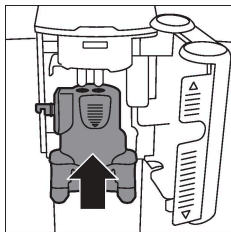
- 1** Nagnite pokrov in v predel za mleto kavo natresite eno merilno lopatko mlete kave.



- 2** Po izbiri napitka s puščicami za premik gor in dol izberite mleto kavo. Pritisnite gumb start/stop ►■.

Opomba: Če izberete mleto kavo, ne morete prilagoditi moči kave in/ali pripraviti več kot enega napitka hkrati.

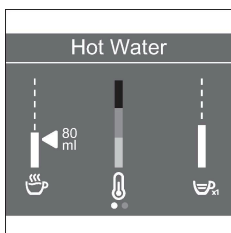
Točenje vroče vode



- 1 Poskrbite, da bo vgrajena enota za pripravo kapučina pravilno nameščena v aparat.
- 2 Pod dulec postavite skodelico.



- 3 Dotaknite se ikone »More drinks« (Dodatni napitki) in se pomaknite navzdol do možnosti »Hot water« (Vroča voda) in jo izberite.



- 4 S puščicama navzgor in navzdol po svojih željah prilagodite količino vroče vode ali temperaturo.
- 5 Pritisnite ►■ gumb začni/ustavi.
- 6 Če želite ustaviti točenje vroče vode, preden aparat konča postopek, še enkrat pritisnite gumb začni/ustavi ►■.

Prilagajanje napitkov

Z aparatom lahko nastavitve za napitek prilagodite svojemu okusu in tak napitek shranite v osebni profil. Različni profili imajo različne barve.

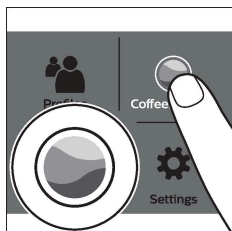
Priprava napitkov s funkcijo CoffeeMaestro

Vaš aparat ponuja možnost, da izberete profile okusov, namesto da bi prilagajali vse nastavitve ločeno s funkcijo CoffeeEqualizer. Izberete lahko med okusi Delicato, Intenso in Forte. Za izbiro profila okusa CoffeeMaestro:





- 1 Dotaknite se ikone za napitek po lastni izbiri ali pa se dotaknite ikone »More Drinks« (Dodatni napitki) in izberite drug napitek.



- 2 Večkrat se dotaknite ikone CoffeeMaestro.
- 3 Pritisnite OK, da potrdite izbiro.
Osnovne nastavitve napitka so zdaj ustrezno prilagojene.
- 4 Pritisnite gumb začni/ustavi ►■, da začnete cikel priprave napitka.

Funkcija CoffeeEqualizer

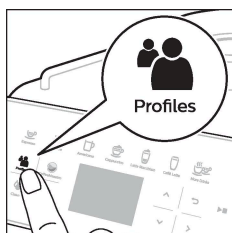
Po izbiri napitka se funkcija CoffeeEqualizer samodejno aktivira. Z uporabo puščic navgor in navzdol lahko prilagodite naslednje nastavitve:



- | | |
|-----------------------|------------------------------------------------------------|
| 1 Moč arome | 6 Količina pene |
| 2 Količina kave | 7 Lahko se odločite za 1 ali 2 skodelici |
| 3 Količina mleka | 8 Količina kave za potovalni lonček (samo nekateri modeli) |
| 4 Količina vode | |
| 5 Temperatura napitka | |

Opomba: Od napitka, ki ga izberete, je odvisno, katere nastavitve boste lahko prilagodili.

Izbira profila



Izberete lahko profil in recept shranite z uporabo ikone za profile 👤.

- 1 Večkrat se dotaknite ikone za profile 👤, da izberete enega od barvnih profilov. Vsak profil je drugačne barve.
- 2 Napitek izberete tako, da se dotaknete ene od ikon za pripravo napitkov z enim dotikom ali ikone »More Drinks« (Dodatni napitki).
- 3 Nastavitve za napitek prilagodite svojemu najljubšemu okusu.
- 4 Za pripravo izbranega napitka pritisnite gumb začni/ustavi ►■.
 - Vaše nove nastavitve so zdaj shranjene v izbrani obarvani profil.

i Nastavitve aparata (glejte [Obnovitev tovarniških nastavitvev](#)) lahko kadar koli ponastavite na tovarniške vrednosti.

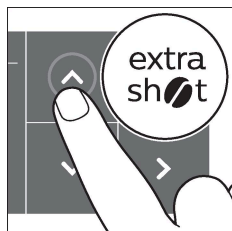
Gostujoči profil

Aparat ima funkcijo gostujočega profila. Če je izbran gostujoči profil, je ikona za profil izklopljena. Tudi ko izberete ta profil, lahko nastavitve prilagajate po lastnih željah, vendar se recepti, ki jih pripravite, ne shranjujejo.

ExtraShot (Dodatni odmerek)

Z aparatom lahko kavi in mlečnim napitkom dodate še en odmerek kratke kave (če denimo želite pripraviti močnejšo kavo).

- 1 Pod dulec postavite skodelico.
- 2 Če želite izbrati napitek, se dotaknite ene od ikon za pripravo napitkov z enim dotikom ali ikone »More Drinks« (Dodatni napitki), da izberete drug napitek.



- 3 S puščico navzgor nastavite moč na najvišjo stopnjo, nato pa izberite funkcijo ExtraShot (Dodatni odmerek).
- 4 Če želite prilagoditi še druge nastavitve, se dotaknite ikone OK (V redu). Nato pritisnite gumb začni/ustavi ►■, da začnete pripravljati napitek.
- 5 Če želite točenje napitka ustaviti, preden aparat konča postopek, še enkrat pritisnite gumb začni/ustavi ►■.

i Če izberete funkcijo ExtraShot, lahko naenkrat pripravite samo eno kavo.

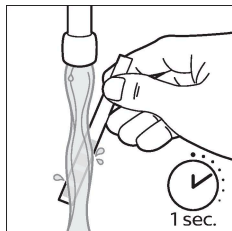
Prilagajanje nastavitev aparata

Nastavitev trdote vode

v Priporočamo, da nastavitev trdote vode prilagodite stopnji trdote vode na svojem območju, da bo aparat optimalno deloval in da bo njegova življenjska doba daljša. Tako vam tudi ne bo treba prepogosto odstranjevati vodnega kamna iz aparata. Privzeta nastavitev trdote vode je 4: trda voda.

S preizkusnim trakom za trdoto vode, priloženim v škatli, izmerite trdoto vode na vašem območju:

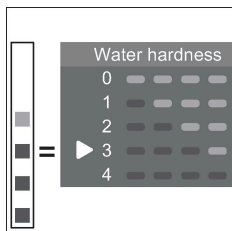
- 1 Preizkusni trak za trdoto vode za 1 sekundo potopite v vodo iz pipe ali podržite pod tekočo vodo.



- 2 Počakajte eno minuto. Število kvadratkov na preizkusnem traku, ki so pordečili, prikazuje trdoto vode.

Aparat nastavite na pravilno trdoto vode:

- 3 Dotaknite se ikone za nastavitve ⚙ ter s puščicama navzgor in navzdol izberite možnost »Water hardness« (Trdota vode). Nato za potrditev pritisnite ikono OK (V redu).
- 4 S puščicama navzgor in navzdol izberite stopnjo trdote vode. Število izbranih rdečih kvadratkov na zaslону se mora ujemati s številom rdečih kvadratkov na preizkusnem traku.
- 5 Ko nastavite pravo trdoto vode, se za potrditev dotaknite ikone OK (V redu).



Prilaganje nastavitve mletja

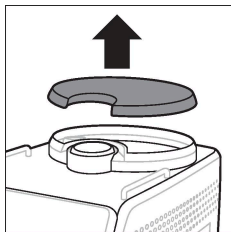
Nastavitev moči kave lahko spremenite z gumbom za nastavitve mletja v posodi za zrna. Nižja ko je nastavitev mletja, bolj drobno bodo kavna zrna zmleta in močnejša bo kava. Izbirate lahko med 12 različnimi nastavitvami mletja.

Aparat je nastavljen tako, da bo iz vaših kavnih zrn pripravil najokusnejšo kavo. Zato svetujemo, da nastavitve mletja ne prilagajate, dokler ne pripravite od 100 do 150 skodelic kave (približno mesec dni uporabe).

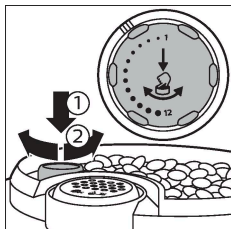
i Nastavitev mletja lahko prilagodite samo takrat, ko aparat melje kavna zrna. Razliko boste čutili šele po pripravi dveh ali treh napitkov.

A Gumb za nastavitve mletja obračajte samo za eno stopnjo naenkrat, da ne bi poškodovali mlinčka.

- 1 Pod dulec za kavo postavite skodelico.



- 2 Odstranite pokrov s posode za kavna zrna.
- 3 Dotaknite se ikone Espresso (ekspresna kava) in nato pritisnite gumb začni/ustavi ►■.



- 4 Ko začne mlinček mleti, potisnite gumb za nastavev mletja navzdol in ga obrnite v levo ali v desno.

Prilaganje drugih nastavitvev aparata

Če se dotaknete ikone za nastavitve ⚙️, lahko prilagodite naslednje nastavitve aparata:

- Trdota vode: izbirate lahko med 5 stopnjami glede na trdoto vode na svojem območju.
- Stanje pripravljenosti: izberete lahko 15, 30, 60 ali 180 minut.
- Svetlost zaslona: izberete lahko nizko, srednjo in visoko.
- Jezik: izberete lahko jezik prikaza po želji.
- Zvok: vklopite ali izklopite lahko piskanje aparata.
- Osvetlitev sprednje strani: na voljo so možnosti »Always on« (vedno sveti), »On during brewing« (sveti med pripravo) ali »Always off« (nikoli ne sveti).
- Merska enota: izbirate lahko med mililitri (ml) in tekočinskimi unčami (oz.).

Obnovitev tovarniških nastavitvev

Aparat lahko kadar koli ponastavite na tovarniške nastavitve.

- 1 Dotaknite se ikone za nastavitve ⚙️.
- 2 S puščicama navzgor in navzdol izberite možnost »Factory settings« (Tovarniške nastavitve). Izbiro potrdite z dotikom ikone OK (V redu).
- 3 Pritisnite gumb začni/ustavi ►■, da potrdite obnovitev nastavitvev.
 - Nastavitve so zdaj obnovljene.

i Na privzete vrednosti se obnovijo naslednje tovarniške nastavitve: trdota vode, čas za preklop v stanje pripravljenosti, svetlost zaslona, zvok, osvetlitev sprednje strani in profili.

Vodni filter AquaClean

Vaš aparat ima omogočen filter AquaClean. Vodni filter AquaClean lahko postavite v zbiralnik za vodo, da ohranite okus kave. Zmanjša tudi potrebo po odstranjevanju vodnega kamna, ker preprečuje nabiranje apnenca v vašem aparatu. Vodni filter AquaClean lahko kupite pri lokalnem ali spletnem trgovcu ali pooblaščenih servisnih centrih.

Indikator stanja filtra AquaClean

Ko je filter AquaClean aktiven, je njegovo stanje v obliki odstotka vedno vidno na zaslonu.

- Če je stanje filtra AquaClean 10 % ali manj, je ob vsakem vklopu aparata na zaslonu 2 sekundi prikazano sporočilo z nasvetom, da kupite nov filter.
- Če je stanje filtra 0 %, vas aparat ob vsakem vklopu pozove, da zamenjajte filter AquaClean.


Aktiviranje vodnega filtra AquaClean (5 min.)

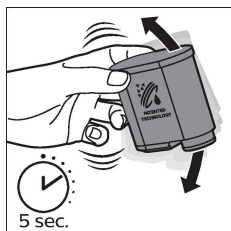
i Aparat ne zazna samodejno, da ste filter dali v zbiralnik za vodo. Zato morate v meniju »Clean« (Čiščenje) aktivirati vsak nov vodni filter AquaClean, ki ga namestite.

Tudi če aparat ne prikazuje več sporočila o aktiviranju filtra, lahko vodni filter AquaClean vseeno aktivirate, vendar morate najprej iz aparata odstraniti vodni kamen.

i Pred začetkom uporabe vodnega filtra AquaClean mora biti iz aparata odstranjen ves vodni kamen.

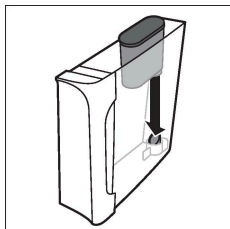
Preden vodni filter AquaClean aktivirate, ga morate pripraviti, in sicer tako, da ga potopite v vodo, kot je opisano spodaj. Če tega ne naredite, se lahko zgodi, da v aparat pride zrak namesto vode, kar povzroči precej hrupa, aparat pa ne bo mogel pripraviti kave.

- 1 Dotaknite se ikone za čiščenje  ter s puščicama navzgor in navzdol izberite možnost »AquaClean«.
- 2 Za potrditev se dotaknite ikone OK (V redu).
- 3 Ko se prikaže zaslon za aktiviranje, se znova dotaknite ikone OK (V redu). Upoštevajte navodila na zaslonu.
- 4 Približno pet sekund ga tresite.





5 Filter z zgornjim delom naprej potopite v vrč hladne vode in ga stresite oziroma pritisnite.



6 Filter vstavite navpično na nastavek zanj v zbiralniku za vodo. Potisnite ga navzdol do najnižje možne točke.

7 Zbiralnik za vodo napolnite s svežo vodo in ga namestite nazaj v aparat.

8 Pod dulec postavite skledo.

9 Pritisnite gumb začni/ustavi ►, da se začne postopek aktivacije.

10 Iz dulca bo eno minuto tekla vroča voda.

11 Filter je zdaj uspešno aktiviran.

Zamenjava vodnega filtra AquaClean (5 min.)

Filter bo nehal delovati, ko bo skozenj steklo 95 litrov vode. Kazalnik stanja filtra AquaClean pade na 0 %, da vas opomni na zamenjavo filtra. Dokler je na zaslonu prikazan kazalnik stanja filtra AquaClean, lahko filter zamenjate brez predhodnega odstranjevanja vodnega kamna iz aparata. Če vodnega filtra AquaClean ne zamenjate pravočasno, se kazalnik stanja filtra AquaClean čez nekaj časa izklopi. V tem primeru lahko filter še vedno zamenjate, vendar morate iz aparata najprej odstraniti vodni kamen.

Ko kazalnik stanja filtra AquaClean pade na 0 % oziroma ko vas aparat opomni na zamenjavo filtra AquaClean:

- 1** odstranite stari vodni filter AquaClean;
- 2** vstavite nov filter in ga aktivirajte, kot je opisano v poglavju »Aktiviranje vodnega filtra AquaClean (5 min)«.

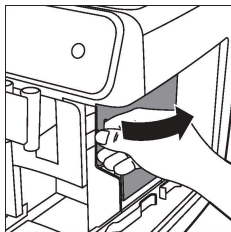
i Vodni filter AquaClean zamenjajte vsaj vsake tri mesece, tudi če aparat še ne kaže, da je potrebna zamenjava.

Odstranjevanje in vstavljanje kuhalnega sklopa

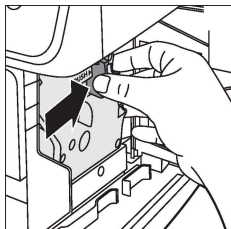
Na spletnem mestu www.saeco.com/care so na voljo podrobna videonavodila za odstranjevanje, vstavljanje in čiščenje kuhalnega sklopa.

Odstranjevanje kuhalnega sklopa iz aparata

- 1** Izklopite aparat.

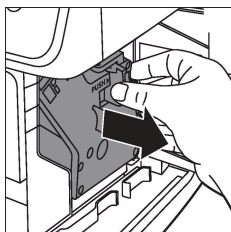


2 Zbiralnik za vodo odstranite in odprite servisna vratca.



3 Pritisnite ročaj PUSH (Pritisni) in povlecite zanj, da kahalni sklop odstranite iz aparata.

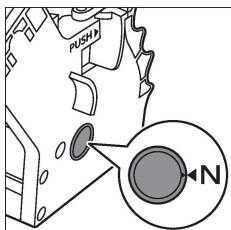
⚠ Ko iz aparata odstranite kahalni sklop, izpraznite tudi pladenj za kapljanje in posodo za odpadno mleto kavo.



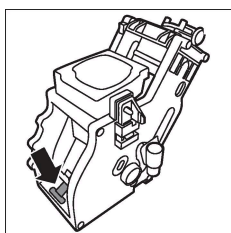
Vnovično vstavljanje kahalnega sklopa

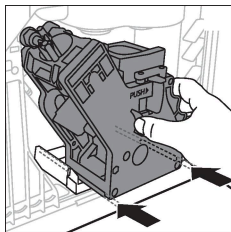
⚠ Pred vstavljanjem kahalnega sklopa nazaj v aparat se prepričajte, da je v pravilnem položaju.

1 Prepričajte se, da je kahalni sklop v pravilnem položaju. Puščica na rumenem valju na strani kahalnega sklopa mora biti poravnana s črno puščico in črko N.

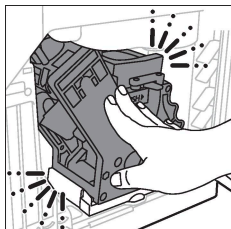


- Če ni, potisnite ročico navzdol, dokler se ne dotakne podstavka kahalnega sklopa.





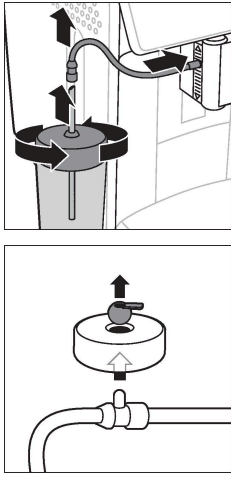
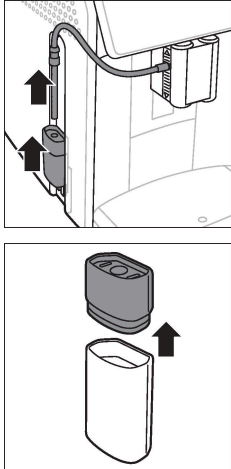
- 2 Kuhalni sklop vstavite nazaj v aparat po vodilih na straneh, da se zaskoči v pravilen položaj. Ne pritisnite gumba PUSH (Pritisni).
- 3 Zaprite servisna vratca in namestite nazaj zbiralnik za vodo.

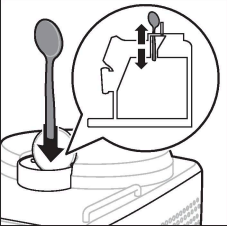
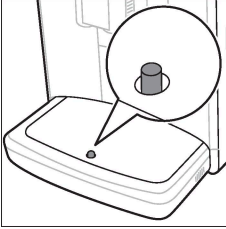
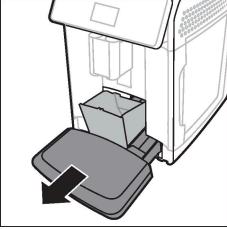


Čiščenje in vzdrževanje

Z rednim čiščenjem in vzdrževanjem boste zagotovili dolgoročno optimalno delovanje aparata in pripravo dobre kave z enakomernim iztekanjem. Podrobna navodila o tem, kdaj in kako očistiti vse odstranljive dele aparata, so v spodnji tabeli. Podrobnejše informacije in videonavodila so na voljo na spletnem mestu www.saeco.com/care. Glejte sliko C za prikaz delov, ki jih lahko pomivate v pomivalnem stroju.

Odstranljivi deli	Kdaj čistiti	Kako čistiti
Kuhalni sklop	Tedensko	Iz aparata odstranite kuhalni sklop (glejte Odstranjevanje in vstavljanje kuhalnega sklopa). Izperite ga pod tekočo vodo (glejte Čiščenje kuhalnega sklopa s tekočo vodo).
	Mesečno	Kuhalni sklop očistite s tableto (glejte Čiščenje kuhalnega sklopa s tabletami za odstranjevanje kavnega olja) za odstranjevanje kavnega olja Philips.
Mlečni sistem/ vgrajena enota za pripravo kapučina	Po vsakem dnevu uporabe	V meniju za čiščenje izvedite program »HygieSteam«. V meniju za čiščenje izberite »HygieSteam« in upoštevajte navodila na zaslonu. Zunanost kovinske cevke za mleko obrišite z vlažno krpo, šele nato jo vstavite v držalo cevke za mleko.

Odstranljivi deli	Kdaj čistiti	Kako čistiti
	Tedensko	Odstranite in razstavite vgrajeno enoto za pripravo kapučina (Glejte razdelek »Čiščenje vgrajene enote za pripravo kapučina pod pipo«). Vse dele pomijte pod tekočo vodo s tekočino za pomivanje posode.
	Mesečno	S čistilom mlečnega krogotoka Philips izvedite postopek »Deep Milk Clean«. V meniju za čiščenje izberite »Deep Milk Clean« in upoštevajte navodila na zaslonu. Obiščite www.saeco.com/care , kjer so na voljo podrobna videonavodila.
Posoda za mleko	Tedensko	 <p>Razstavite posodo za mleko in z nastavkom cevke za mleko potisnite kroglo ven. Vse dele posode za mleko pomijte v pomivalnem stroju ali izperite pod tekočo vodo.</p>
Posoda HygieSteam (držalo cevke za mleko)	Tedensko ali ko vas aparat opomni	 <p>Posodo HygieSteam odstranite iz aparata in odstranite pokrov HygieSteam. Izpraznite posodo HygieSteam in pomijte posodo in pokrov pod tekočo vodo ali v pomivalnem stroju. Posoda in pokrov naj se posušita na zraku, potem pa ju vstavite nazaj v aparat.</p>

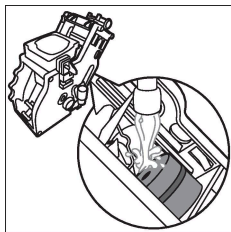
Odstranljivi deli	Kdaj čistiti	Kako čistiti
Predel za mleto kavo	Vsak teden preverite, ali je predel za mleto kavo zamašen.	 <p>Aparat odklopite in odstranite kuhalni sklop. Odprite pokrov predela za mleto kavo in vanj vstavite ročaj žlice. Ročaj premikajte navzgor in navzdol, dokler ne izpade mleta kava, s katero je lijak zamašen. Obiščite www.saeco.com/care, kjer so na voljo podrobna videonavodila.</p>
Posoda za odpadno mleto kavo	Posodo za odpadno mleto kavo izpraznite, ko to zahteva aparat. Čistite jo tedensko.	Posodo za odpadno mleto kavo odstranite, ko je aparat vklopljen. Izperite jo pod tekočo vodo z nekaj detergenta za pomivanje posode ali pomijte v pomivalnem stroju. Sprednja plošča posode za odpadno mleto kavo (sl. A18) ni primerna za pomivanje v pomivalnem stroju.
Pladenj za kapljanje	 <p>Pladenj za kapljanje</p> <p>izpraznite vsak dan oziroma takoj ko se skozenj prikaže rdeči kazalnik, ki kaže, da je pladenj poln. Pladenj za kapljanje čistite tedensko.</p>	 <p>Odstranite pladenj za kapljanje in ga izperite pod tekočo vodo z nekaj detergenta za pomivanje posode. Pladenj za kapljanje in njegov pokrov lahko tudi pomijete v pomivalnem stroju.</p> <p>Sprednja plošča posode za odpadno mleto kavo (sl. A18) ni primerna za pomivanje v pomivalnem stroju.</p>
Mazanje kahalnega sklopa	Vsaka dva meseca	Kuhalni sklop namažite z ustreznim mazivom (glejte Mazanje kahalnega sklopa).
Posoda za vodo	Tedensko	Posodo za vodo izperite pod tekočo vodo.
Sprednja stran aparata	Tedensko	Očistite z gladko krpo

Čiščenje kahalnega sklopa

Z rednim čiščenjem kahalnega sklopa preprečite, da bi ostanki kave zamašili notranje krogotoke. Obiščite www.saeco.com/care, kjer so na voljo podporni videoposnetki z navodili, kako odstranite, vstavite in očistite kuhani sklop.

Čiščenje kahalnega sklopa s tekočo vodo

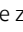
- 1 Odstranite kuhalni sklop (glejte [Odstranjevanje in vstavljanje kahalnega sklopa](#)).



- 2 Kuhalni sklop temeljito izperite z vodo. Previdno očistite zgornji filter kahalnega sklopa.
- 3 Pred vnovičnim vstavljanjem kahalnega sklopa počakajte, da se posuši na zraku. Kuhalnega sklopa ne sušite s krpo, da preprečite nabiranje vlaken v njem.

Čiščenje kahalnega sklopa s tabletami za odstranjevanje kavnega olja

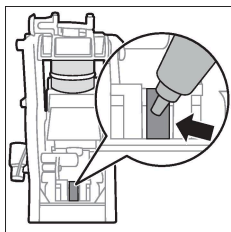
Uporabljajte samo tablete za odstranjevanje kavnega olja Philips.

- 1 Dotaknite se ikone za čiščenje  ter s puščicama navzgor in navzdol izberite možnost »Brew group clean« (Čiščenje kahalnega sklopa).
- 2 Za potrditev se dotaknite ikone OK (V redu), nato pa upoštevajte navodila na zaslonu.

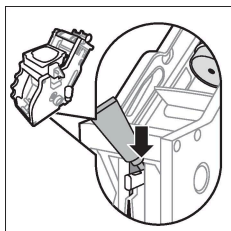
Mazanje kahalnega sklopa

Če želite izboljšati učinkovitost delovanja aparata, priporočamo, da vsaka 2 meseca namažete kahalni sklop in tako zagotovite neovirano gibanje premikajočih se delov.

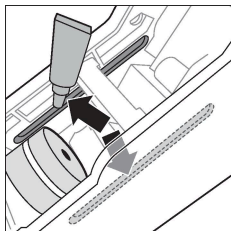
- 1 Na bat (sivi del) kahalnega sklopa nanesite tanko plast maziva.



- 2 Okoli gredi (sivi del) na spodnjem delu kahalnega sklopa nanesite tanko plast maziva.



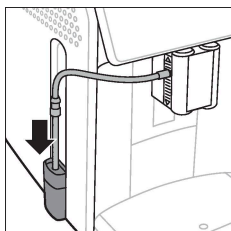
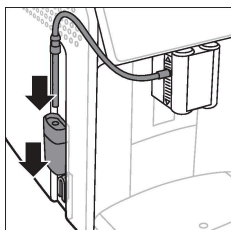
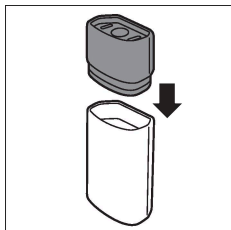
- 3 Tanko plast maziva nanesite na vodila na obeh stranicah.



Čistilni programi za vgrajeno enoto za pripravo kapučina

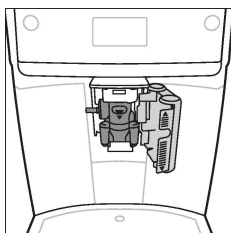
Aparati imajo tri programe za čiščenje vgrajene enote za pripravo kapučina:

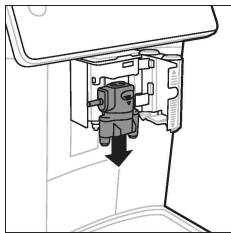
- »HygieSteam Shot«: aparat hitro očisti vgrajeno enoto za pripravo kapučina z vsiljenim pretokom pare skozi njega.
- »HygieSteam«: aparat temeljito s paro očisti notranji mlečni sistem. Pazite, da bo posoda HygieSteam pravilno sestavljena in nameščena v aparat. Cevko za mleko postavite v držalo zanjo in upoštevajte navodila na zaslonu.
- »Deep Milk Clean«: Če želite temeljito očistiti notranji mlečni sistem, izvedite postopek »Deep Milk Clean« s čistilom mlečnega krogotoka Philips.



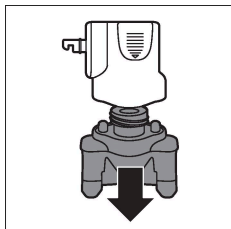
Čiščenje vgrajene enote za pripravo kapučina pod pipo

- 1 Odprite vratca vgrajene enote za pripravo kapučina.

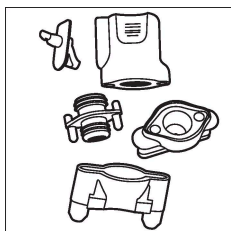




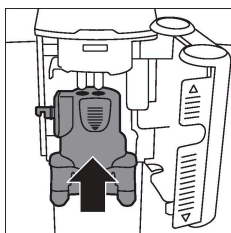
- 2** Odstranite vgrajeno enoto za pripravo kapučina tako, da jo povlečete navzdol.



- 3** Vgrajeno enoto za pripravo kapučina razstavite tako, da z zgornjega dela povlečete spodnji del.



- 4** Razstavite vse dele in jih očistite pod tekočo vodo.
5 Znova sestavite vgrajeno enoto za pripravo kapučina.




- 6** Vgrajeno enoto za pripravo kapučina znova namestite tako, da jo postavite v pokončen položaj in poskrbite, da so odprtine poravnane s cevkami na aparatu. Nato enoto pomaknite navzgor, da se zaklene.
7 Zaprite vratca.

Obiščite www.saeco.com/care, kjer so na voljo podrobna videonavodila.

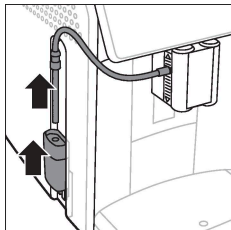
Postopek odstranjevanja vodnega kamna

Uporabljajte samo sredstvo za odstranjevanje vodnega kamna znamke Philips. V nobenem primeru ne uporabljajte sredstva za odstranjevanje vodnega kamna, ki temelji na žvepleni, solni, sulfamidni in očetni kislini (kis), saj lahko s tem poškodujete vodni krogotok aparata, vodni kamen pa se ne bo pravilno raztopil. Če ne uporabljate Philipsovega sredstva za odstranjevanje vodnega kamna, bo garancija neveljavna. Garancija bo neveljavna tudi, če iz aparata ne odstranite vodnega kamna. Philipsovo sredstvo za odstranjevanje vodnega kamna lahko kupite pri lokalnem ali spletnem trgovcu ali pooblaščenih servisnih centrih.

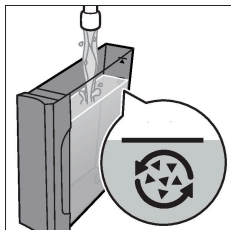
- 1** Ko vas aparat pozove, da odstranite vodni kamen, se dotaknite ikone OK (V redu), da sprožite postopek. Če želite postopek odstranjevanja vodnega

kamna sprožiti, tudi če ni poziva, se dotaknite ikone za čiščenje  in izberite »Descale« (Odstranjevanje vodnega kamna).

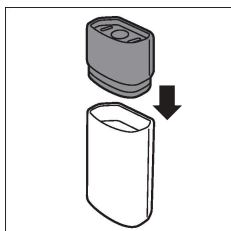
- 2 Odstranite pladenj za kapljanje, posodo za odpadno mleto kavo in posodo HygieSteam, jih izpraznite in vstavite nazaj.
- 3 Zbiralnik za vodo odstranite in izpraznite. Nato odstranite filter AquaClean.



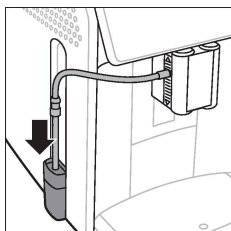
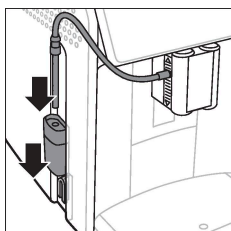
- 4 V zbiralnik za vodo vlijete celotno stekleničko sredstva za odstranjevanje vodnega kamna Philips in ga napolnite z vodo do oznake CALC CLEAN. Nato ga namestite nazaj v aparat.
- 5 Pod dulec za kavo postavite veliko posodo (1,5 l).



- 6 Pazite, da bo posoda HygieSteam pravilno sestavljena in nameščena v aparat. Cevko za mleko vstavite v držalo cevke za mleko.
- 7 Upoštevajte navodila na zaslonu za začetek postopka odstranjevanja vodnega kamna. Odstranjevanje vodnega kamna traja približno 30 minut ter vključuje cikel odstranjevanja in cikel izpiranja.
- 8 Ko je cikel odstranjevanja vodnega kamna končan, morate izprati zbiralnik za vodo in vodni krogotok. Upoštevajte navodila na zaslonu.
- 9 V zbiralnik za vodo položite nov filter AquaClean in ga aktivirajte (glejte [Aktiviranje vodnega filtra AquaClean \(5 min.\)](#)).



Nasvet: Z uporabo filtra AquaClean zmanjšate potrebo po odstranjevanju vodnega kamna.



Kaj storiti v primeru prekinitve postopka odstranjevanja vodnega kamna

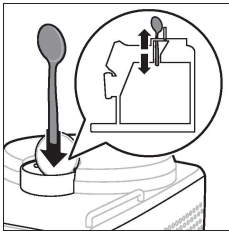
Postopek odstranjevanja vodnega kamna lahko prekinete s pritiskom na gumb za vklop/izklop na nadzorni plošči. Če je postopek odstranjevanja vodnega kamna prekinjen, preden je povsem dokončan, naredite naslednje:

- 1 Zbiralnik za vodo izpraznite in temeljito izperite.
- 2 Zbiralnik za vodo napolnite s svežo vodo do oznake CALC CLEAN in aparat spet vklopite. Aparat se bo segrel in izvedel samodejni cikel izpiranja.
- 3 Pred pripravo napitkov izvedite ročni cikel izpiranja. Če želite izvesti ročni cikel izpiranja, najprej iztočite polovico zbiralnika vroče vode, nato pa dvakrat izvedite postopek za pripravo skodelice kave z zmelto kavo, ne da bi dodali zmeto kavo.

Opomba: Če se postopek odstranjevanja vodnega kamna v aparatu ni dokončal, ga bo treba čim prej znova izvesti.

Kode napak

V nadaljevanju je seznam kod napak, ki prikazuje težave, ki jih lahko odpravite sami. Na spletnem mestu www.saeco.com/care so na voljo [videonavodila](#). Če se pojavi še kakšna druga koda napake, se obrnite na center za pomoč uporabnikom v svoji državi. Več podatkov za stik je na garancijskem listu.

Koda napake	Težava	Možna rešitev
01	Lijak za kavo je zamašen.	 <p>Aparat izklopite in izključite. Odstranite kuhalni sklop. Odprite pokrov predela za mletto kavo in v lijak za kavo vstavite ročaj žlice. Ročaj premikajte navzgor in navzdol, dokler ne izpade mleta kava, s katero je lijak zamašen. Obiščite www.saeco.com/care, kjer so na voljo podrobna videonavodila.</p>
03	Kuhalni sklop je umazan ali nima dovolj maziva.	Izklopite aparat. Kuhalni sklop izperite s svežo vodo, počakajte, da se posuši na zraku, in ga nato podmažite (glejte Mazanje kuhalnega sklopa). Glejte poglavje »Čiščenje kuhalnega sklopa« ali obiščite www.saeco.com/care , kjer so na voljo podrobna videonavodila. Aparat nato spet vklopite.
04	Kuhalni sklop ni pravilno nameščen.	Izklopite aparat. Odstranite kuhalni sklop in ga znova vstavite. Preden vstavite kuhalni sklop, se prepričajte, da je v pravilnem položaju. Glejte poglavje »Ravnanje s kuhalnim sklopom« ali obiščite www.saeco.com/care , kjer so na voljo podrobna videonavodila. Aparat nato spet vklopite.

Koda napake	Težava	Možna rešitev
05	V vodnem krogotoku je zrak.	Aparat znova zaženite, tako da ga izklopite in spet vklopite. Če to deluje, iztočite 2–3 skodelice vroče vode. Če tega že dolgo niste storili, odstranite vodni kamen v aparatu.
	Filter AquaClean pred namestitvijo ni bil pravilno pripravljen ali pa je zamašen.	Odstranite filter AquaClean in poskušajte znova pripraviti kavo. Če to deluje, se prepričajte, da je filter AquaClean pravilno pripravljen, preden ga znova namestite. Filter AquaClean znova vstavite v zbiralnik za vodo. Če to še vedno ne deluje, je filter morda zamašen in ga je treba zamenjati.
11	Aparat je treba prilagoditi sobni temperaturi	Počakajte nekaj časa, da se aparat po transportu/čakanju na zunanji temperaturi prilagodi na sobno temperaturo. Izklopite aparat, počakajte 30 minut in ga znova vklopite. Če težave ne odpravite, se obrnite na center za pomoč uporabnikom v svoji državi. Več podatkov za stik je na garancijskem listu.
14	Aparat se je pregrel.	Aparat izklopite in ga čez 30 minut spet vklopite.
19	Aparat ni pravilno priključen na električno vtičnico.	Mali vtič napajalnega kabla mora biti pravilno vstavljen v vtičnico na zadnji strani aparata.

Naročanje dodatne opreme

Za čiščenje aparata in odstranjevanje vodnega kamna uporabljajte samo vzdrževalne izdelke Philips. Te izdelke lahko kupite pri lokalnem ali spletnem trgovcu ali pooblaščenih servisnih centrih. Za popoln seznam nadomestnih delov v spletu vnesite številko modela svojega aparata. Številka modela je navedena na notranji strani servisnih vratc.

Izdelki za vzdrževanje in številke vrst:

- Rastopina za odstranjevanje vodnega kamna CA6700
- Filter AquaClean CA6903
- Mazivo za kuhalni sklop HD5061
- Tablete za odstranjevanje kavnega olja CA6704
- Čistilo mlečnega krogotoka CA6705
- Komplet za vzdrževanje CA6707

Odpravljanje težav

V tem poglavju je povzetek najpogostejših težav, ki se lahko pojavijo pri uporabi aparata. Na spletnem mestu www.saeco.com/care si lahko ogledate videoposnetke za podporo in izčrpen seznam pogostih [vprašanj](#). Če težave ne morete odpraviti, se obrnite na center za pomoč uporabnikom v svoji državi. Več podatkov za stik je na garancijskem listu.

Težava	Vzrok	Rešitev
V notranjosti mojega novega kavnega aparata je nekaj ostankov kave.	Ta aparat je bil preskušen s kavo.	Sicer je bil skrbno očiščen, vendar so lahko ponekod še ostanki kave. Kljub temu je aparat popolnoma nov.
Pladenj za kapljanje se hitro napolni/v pladnju za kapljanje je vedno nekaj vode.	To je običajno. Aparat uporablja vodo za izpiranje notranjega krogotoka in kupalnega sklopa. Nekaj vode gre skozi notranji sistem neposredno v pladenj za kapljanje.	Pladenj za kapljanje izpraznite vsak dan oziroma takoj, ko se skozi njegov pokrov prikaže rdeči kazalnik, ki kaže, da je pladenj poln. Nasvet: pod dulec za točenje postavite skodelico za zbiranje vode od izpiranja, ki priteče iz njega.
Ikona za izpraznitev posode za odpadno mleto kavo še naprej sveti.	Posodo za odpadno mleto kavo ste izpraznili, ko je bil aparat izključen iz električne vtičnice, ali pa ste jo prehitro namestili nazaj.	Posodo za odpadno mleto kavo odstranite, počakajte vsaj 5 sekund in jo nato spet vstavite.
Aparat me poziva, naj izpraznim posodo za odpadno mleto kavo, čeprav ni polna.	Aparat ni ponastavil števca, ko ste zadnjič izpraznili posodo za odpadno mleto kavo.	Vedno počakajte približno pet sekund, preden znova vstavite posodo za odpadno mleto kavo. Tako bo števec za ploščice odpadne mlete kave ponastavljen na nič in štetje bo znova pravilno.
Posoda za odpadno mleto kavo je preveč napolnjena in ikona za izpraznitev posode za odpadno mleto kavo se ni pojavila na zaslonu.	Pladenj za kapljanje ste odstranili, ne da bi izpraznili posodo za odpadno mleto kavo.	Ko odstranite pladenj za kapljanje, izpraznite še posodo za odpadno mleto kavo, tudi če je v njej le nekaj odpadne mlete kave. To zagotavlja, da se števec za odpadno mleto kavo ponastavi na nič in da je štetje znova pravilno.
Kuhalnega sklopa ni mogoče odstraniti.	Kuhalni sklop ni v pravilnem položaju.	Aparat ponastavite s tem postopkom: zaprite servisna vratca in namestite nazaj zbiralnik za vodo. Izklopite in znova vklopite aparat ter počakajte, da začnejo svetiti lučke v ikonah za napitke. Znova poskusite odstraniti kuhalni sklop. Za podrobna navodila glejte poglavje »Odstranjevanje in vstavljanje kupalnega sklopa«.
Kuhalnega sklopa ni mogoče vstaviti.	Kuhalni sklop ni v pravilnem položaju.	Aparat ponastavite s tem postopkom: zaprite servisna vratca in namestite nazaj zbiralnik za vodo. Ne vstavljajte kupalnega sklopa. Aparat izklopite in izključite. Počakajte 30 sekund, nato pa znova priključite aparat in ga vklopite ter počakajte, da začnejo svetiti lučke v ikonah za napitke. Kuhalni sklop nato postavite v pravilen položaj in ga vstavite nazaj v aparat. Za podrobna navodila glejte poglavje »Odstranjevanje in vstavljanje kupalnega sklopa«.

Težava

Vzrok

Rešitev

Kava je vodena.

Kuhalni sklop je umazan ali pa ga je treba podmazati.

Kuhalni sklop odstranite, izperite pod tekočo vodo in ga pustite, da se posuši. Nato namažite gibljive dele (glejte [Mazanje kuhalnega sklopa](#)).

Aparat izvaja postopek samodejnega prilagajanja. Ta postopek se začne samodejno ob prvi uporabi aparata, ko začnete uporabljati druge vrste kavna zrna ali po daljšem obdobju neuporabe.

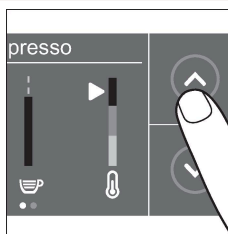
Najprej pripravite 5 skodelic kav, da bo aparat lahko izvedel postopek samodejnega prilagajanja.

Mlinček je nastavljen na preveč grobo mletje.

Mlinček nastavite za bolj fino mletje (nižja nastavitvev). Razliko boste čutili šele po pripravi dveh ali treh napitkov.

Kava ni dovolj vroča.

Nastavljena temperatura je prenizka.



Temperaturo nastavite na najvišjo nastavitvev.

Mrzla skodelica zniža temperaturo napitka.

Skodelice pogrejte tako, da jih izperete z vročo vodo.

Dodajanje mleka zniža temperaturo napitka.

Mleko, ki ga dodate, pa naj bo toplo ali hladno, bo do neke mere vedno znižalo temperaturo. Skodelice pogrejte tako, da jih izperete z vročo vodo.

Iz aparata ne priteče kava ali pa priteče počasi.

Vodni filter AquaClean ni bil ustrezno pripravljen za namestitev.

Odstranite filter AquaClean in spustite nekaj vroče vode. Če to deluje, filter AquaClean ni bil ustrezno nameščen. Znova vstavite filter AquaClean in ga aktivirajte, pri tem pa upoštevajte vse korake v poglavju »Vodni filter AquaClean«.

Po dolgem obdobju neuporabe morate vodni filter AquaClean spet pripraviti za uporabo in spustiti 2 ali 3 skodelice vroče vode.

Vodni filter AquaClean je zamašen.

Vodni filter AquaClean zamenjajte vsake 3 mesece. Filter, ki je starejši od 3 mesecev, se lahko zamaši.

Mlinček je nastavljen na preveč fino mletje.

Mlinček nastavite za bolj grobo mletje (višja nastavitvev). Upoštevajte, da bo to vplivalo na okus kave.

Težava

Vzrok

Rešitev

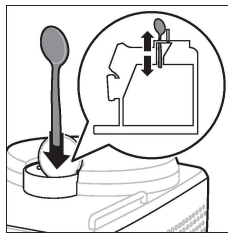
Kuhalni sklop je umazan.

Kuhalni sklop odstranite in ga temeljito izperite pod tekočo vodo (glejte [Čiščenje kuhalnega sklopa s tekočo vodo](#)).

Dulec za kavo je umazan.

Dulec za kavo in odprtine v njem očistite s čistilnikom za cevi ali z iglo.

Predel za mleto kavo je zamašen



Aparat izklopite in odstranite kuhalni sklop. Odprite pokrov predela za mleto kavo in vanj vstavite ročaj žlice.

Ročaj premikajte navzgor in navzdol, dokler ne izpade mleta kava, s katero je lijak zamašen.

Krogotok aparata je zamašen zaradi vodnega kamna.

Za odstranjevanje vodnega kamna iz aparata uporabite sredstvo za odstranjevanje vodnega kamna znamke Philips (glejte [Postopek odstranjevanja vodnega kamna](#)). Ob vsakem pozivu iz aparata odstranite vodni kamen.

Mleko ni spenjeno.

Vgrajena enota za pripravo kapučina je umazana ali ni pravilno vstavljena.

Vgrajeno enoto za pripravo kapučina očistite in poskrbite, da jo boste pravilno obrnili in vstavili (glejte [Čiščenje vgrajene enote za pripravo kapučina pod pipo](#)).

Uporabljena vrsta mleka ni primerna za penjenje.

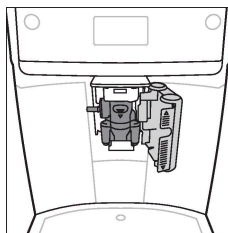
Količina in kakovost penjenja se razlikujeta glede na vrsto mleka.

Mleko pljuska.

Mleko, ki ga uporabljate, ni dovolj hladno.

Uporabljajte samo hladno mleko neposredno iz hladilnika.

Gibljava cevka za mleko ni pravilno priključena.



Odprite vratca dulca za kavo in preverite, ali je gibljiva cevka za mleko popolnoma priključena na vgrajeno enoto za pripravo

kapučina. Upoštevajte, da so vgrajena enota za pripravo kapučina in cevke za mleko lahko vroče. Vgrajena enota za pripravo kapučina in cevke naj se ohladijo, preden se jih dotikate.

Težava	Vzrok	Rešitev
	Vgrajena enota za pripravo kapučina in cevke za mleko niso čiste.	Odstranite in razstavite vgrajeno enoto za pripravo kapučina (glejte Čiščenje vgrajene enote za pripravo kapučina pod pipo). Vse dele izperite pod tekočo vodo. Za temeljito čiščenje uporabite čistilo za mlečni krogotok Philips in izvedite postopek »Deep Milk Clean« prek menija za čiščenje (☛). Če so bili deli pomiti v pomivalnem stroju, upoštevajte, da se lahko zamašijo z delci hrane ali ostanki detergenta. Priporočamo, da jih pregledate in se prepričate, da niso zamašeni.
		Priporočamo, da program HygieSteam izvedete vsak dan: 1) Pritisnite »Clean« (Čiščenje) ☛ na nadzorni plošči. 2) Izberite »HygieSteam«. 3) Pritisnite gumb zaženi, da začnete postopek. Potem na zaslonu potrdite vse korake.
	Cevke za mleko so zamašene.	Posodo za mleko vedno hranite v hladilniku brez cevke za mleko. Ostanek mleka se lahko nabira v cevkah za mleko in ovira pretok mleka, ko teče skozi. Cevke za mleko pred shranjevanjem izperite.
Aparat pušča.	Aparat uporablja vodo za izpiranje notranjega krogotoka in kuhalnega sklopa. Ta voda gre skozi notranji sistem neposredno v pladenj za kapljanje. To je običajno.	Pladenj za kapljanje izpraznite vsak dan oziroma takoj ko se skozi njegov pokrov prikaže rdeči kazalnik, ki kaže, da je pladenj poln. Nasvet: Pod dulec za točenje postavite skodelico, da prestrežete vodo od izpiranja in zmanjšate količino vode v pladnju za kapljanje.
	Pladenj za kapljanje je preveč poln in se iz njega poliva vsebina, zaradi česar je videti, da aparat pušča.	Pladenj za kapljanje izpraznite vsak dan oziroma takoj ko se skozi njegov pokrov prikaže rdeči kazalnik, ki kaže, da je pladenj poln.
	Zbiralnik za vodo ni bil do konca vstavljen, iz njega je izteklo nekaj vode in v aparatu je zdaj zrak.	Prepričajte se, da je zbiralnik za vodo v pravilnem položaju. odstranite ga in ga znova vstavite v aparat ter potisnite čim dlje.
	Kuhalni sklop je umazan/zamašen.	Izperite kuhalni sklop.
	Aparat ni na vodoravni površini.	Aparat postavite na vodoravno površino, tako da s pladnja za kapljanje ne bo tekla voda in da bo kazalnik polnega pladnja za kapljanje deloval pravilno.

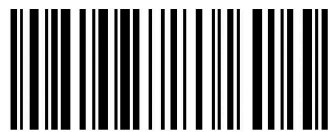
Težava	Vzrok	Rešitev
Vodnega filtra AquaClean ne morem aktivirati in aparat zahteva odstranjevanje vodnega kamna.	Filter AquaClean ni bil pravočasno vstavljen ali zamenjan, potem ko se je na zaslonu prikazal opomnik za njegovo zamenjavo. To pomeni, da vaš aparat ni več popolnoma brez apnenca.	Iz aparata najprej odstranite vodni kamen in nato namestite vodni filter AquaClean.
Novi vodni filter se ne prilega.	Namestiti poskušate drug filter, ne vodnega filtra AquaClean.	V aparat lahko namestite samo vodni filter AquaClean.
	Gumijasto tesnilo na vodnem filtru AquaClean ni na svojem mestu.	Gumijasto tesnilo namestite nazaj na vodni filter AquaClean.
Iz aparata je slišati glasen zvok.	Običajno je, da se med uporabo aparata sliši rahel hrup.	Če iz aparata slišite drugačen zvok, očistite kuhalni sklop in ga podmažite (glejte Mazanje kuhalnega sklopa).
	Vodni filter AquaClean pred namestitvijo ni bil pravilno pripravljen, zdaj pa je v aparatu zrak.	Vodni filter AquaClean odstranite iz zbiralnika za vodo in ga ustrezno pripravite za uporabo, preden ga namestite nazaj. Za podrobna navodila glejte poglavje »Vodni filter AquaClean«.
	Zbiralnik za vodo ni bil do konca vstavljen, zdaj pa je v aparatu zrak.	Prepričajte se, da je zbiralnik za vodo v pravilnem položaju. odstranite ga in ga znova vstavite v aparat ter potisnite čim dlje.

Tehnični podatki

Proizvajalec si pridržuje pravico do izboljšanja tehničnih podatkov izdelka. Vse vnaprej nastavljene količine so približne.

Opis	Vrednost
Velikost (Š x V x G)	262 x 383 x 448 mm
Teža	8–8,5 kg
Dolžina napajalnega kabla	1200 mm
Zbiralnik za vodo	1,8 litra
Prostornina posode za zrna	300 g
Velikost posode za odpadno mleto kavo	12 stisnjenih ploščic
Prostornina posode za mleko	600 ml
Prilagodljiva višina dulca	87–147 mm
Nominalna napetost – Nazivna moč – Vir napajanja	Glejte oznako s podatki na notranji strani servisnih vratc (sl. A15)

4219.450.5387.1 (2/2022) rev.00



421945053871

www.saeco.com/care

