

 **Saeco**



GranAroma

SM6585, SM6582
SM6580, SM6480



WWW.SAECO.COM/CARE

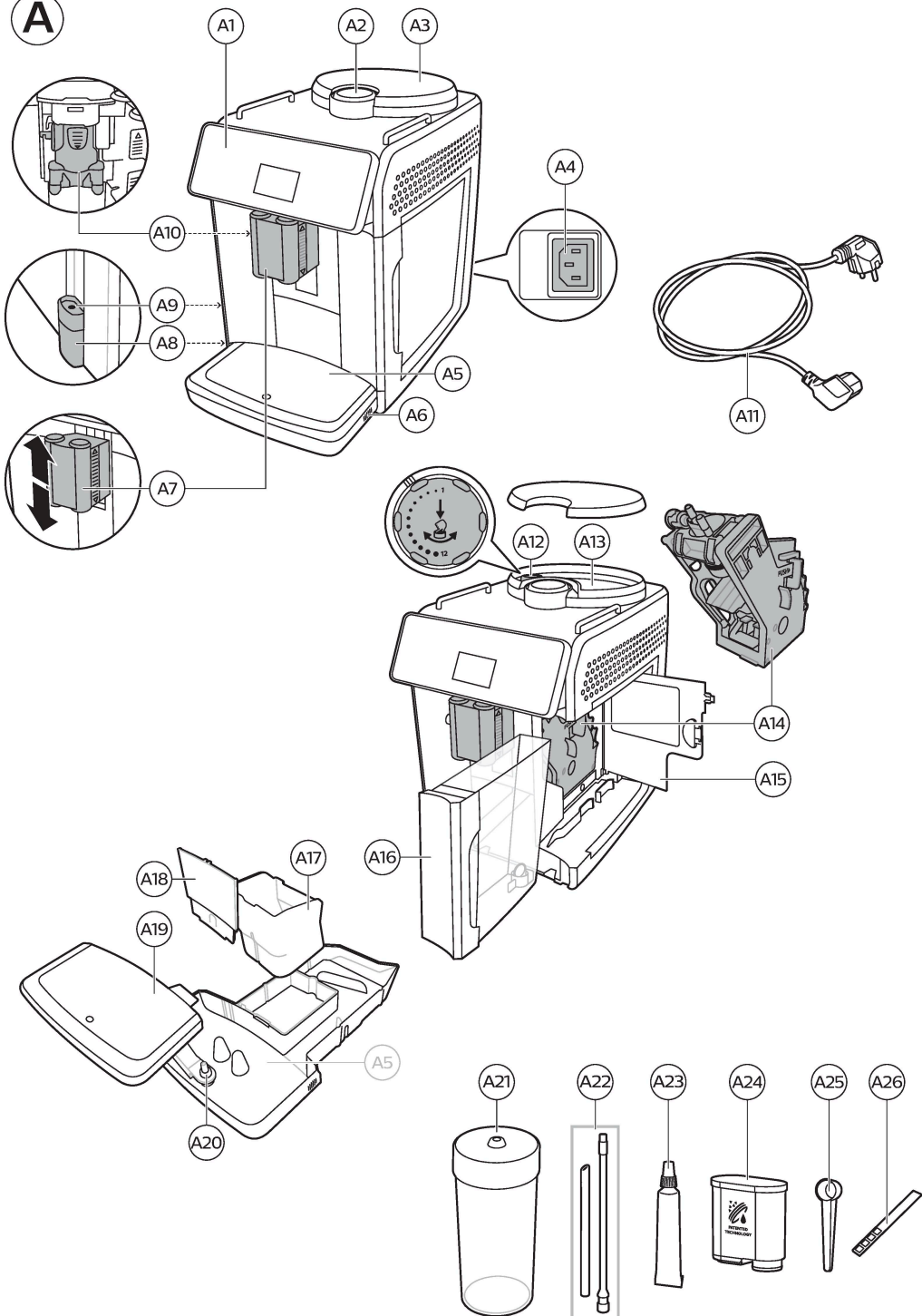


Rispetto per il Caffè

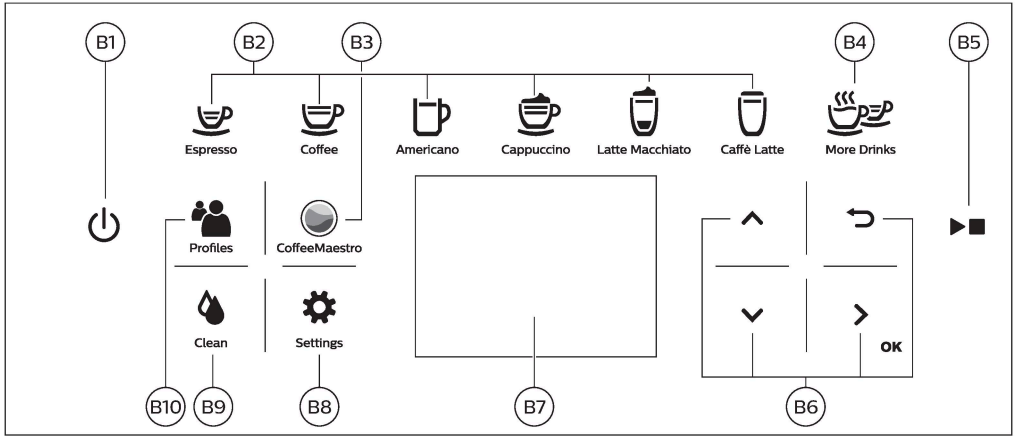
Le respect du Café
Уважение к кофе



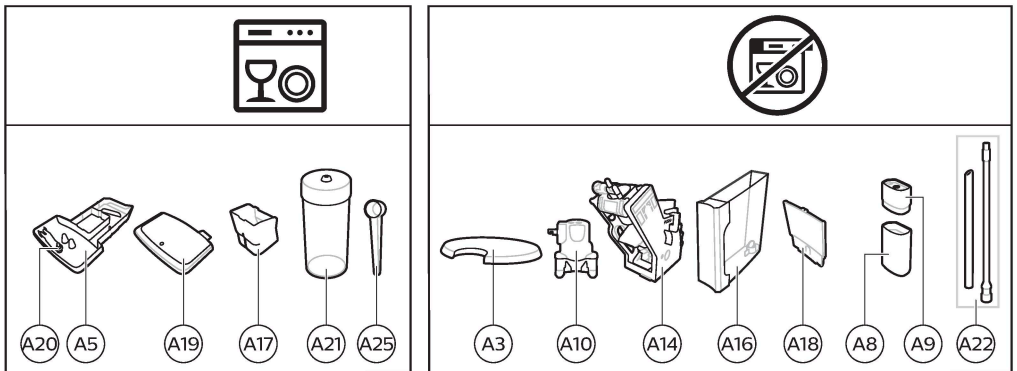
WWW.SAECO.COM/CARE

A

B



C



Apparaatoverzicht (afb. A)

A1 Bedieningspaneel	A10 Ingebouwde cappuccinatoren
A2 Deksel van compartiment voor voorgemalen koffie	A11 Netsnoer met stekker
A3 Deksel van bonenreservoir	A12 Maalgraadknop
A4 Aansluiting voor netsnoer	A13 Bonenreservoir
A5 Lekbak	A14 Zetgroep
A6 Ontgrendeling voor lekbak	A15 Servicedeur
A7 Instelbare koffie- en melkuitloop	A16 Waterreservoir
A8 HygieSteam-reservoir	A17 Koffiedikbak
A9 HygieSteam-deksel met melkslanghouder	A18 Voorpaneel van koffiedikbak
	A19 Lekplaat
	A20 Indicator 'lekbak vol'

Accessoires

A21 Melkreservoir	A25 AquaClean-filter
A22 Melkbuis en -slang	A26 Maatlepel
A23 Schoonmaakborsteltje	A27 Teststrip voor waterhardheid
A24 Tube smeermiddel	

Bedieningspaneel

Er zijn twee versies van dit espressoapparaat. De bedieningspanelen zien er anders uit, maar alle knoppen en pictogrammen functioneren op dezelfde manier. Raadpleeg figuur B voor een overzicht van alle knoppen en pictogrammen. Hieronder vindt u de beschrijving.

Gebruik de pijlen omhoog en omlaag om door het display te bladeren en tik op het OK-pictogram om te selecteren of uw keuze te bevestigen.

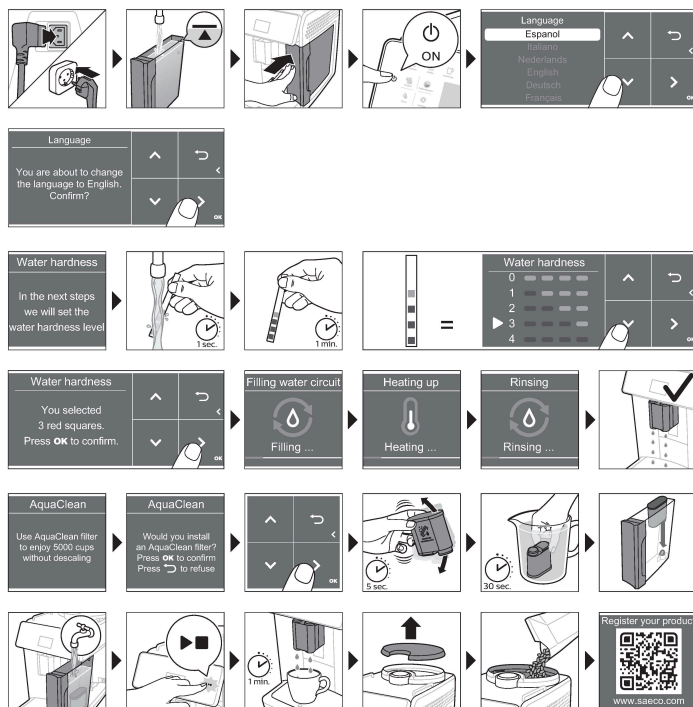
B1 Aan/uitknop	B6 Navigatiepictogrammen (omhoog, omlaag, terug, ok)
B2 One-touchpictogrammen voor dranken	B7 Display
B3 CoffeeMaestro-pictogram	B8 Apparaatinstellingen
B4 Menu met meer dranken	B9 Reinigingsmenu
B5 Start/stop-knop ►■	B10 Persoonlijke profielen

Introductie

Gefeliciteerd met de aanschaf van dit volledig automatische Saeco-koffiezetapparaat. Registreer uw product op www.saeco.com/MyCoffeeMachine om optimaal gebruik te kunnen maken van de online ondersteuning van Saeco.

Opmerking: Dit apparaat is getest met koffie. Hoewel het apparaat zorgvuldig is schoongemaakt, kunnen er wat koffieresten zijn achtergebleven. We garanderen dat het apparaat helemaal nieuw is.

Vóór het eerste gebruik



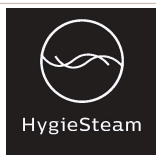
Speciale functies

Speciale functie

Doel



Met CoffeeMaestro kunt u uw koffie personaliseren door een vooraf ingesteld smaakprofiel (Delicato, Intenso, Forte) voor uw drankje te selecteren in plaats van de instellingen zelf te wijzigen.



Met de HygieSteam-functie worden automatisch het melksysteem gereinigd en micro-organismen verwijderd: gebruik de functie nadat u cappuccino of andere dranken met melk hebt gezet.

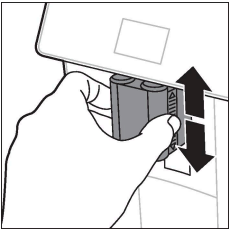


De duurzame maalmolen is gemaakt van 100% keramiek en is daardoor uitzonderlijk hard en nauwkeurig. U kunt hem aanpassen aan uw smaak in 12 individuele stappen.

Dranken bereiden

Algemene stappen

- 1 Vul het waterreservoir met kraanwater en vul het bonenreservoir met koffiebonen.
- 2 Steek de kleine stekker in de aansluitopening aan de achterkant van het apparaat. Steek de stekker in het stopcontact.
- 3 Druk op de aan/uit-knop om het apparaat in te schakelen.
 - Het apparaat warmt op en voert de automatische spoelcyclus uit.
 - Wanneer alle lampjes in de drankpictogrammen onafgebroken branden, is het apparaat klaar voor gebruik.
- 4 Plaats een kop onder de koffie-uitloop. Schuif de koffie-uitloop naar boven of beneden, afhankelijk van de hoogte van de kop of het glas.



Koffie zetten met bonen





- 1 Tik op het pictogram van de drank van uw keuze om een kop koffie te zetten of tik op het pictogram 'More Drinks'.



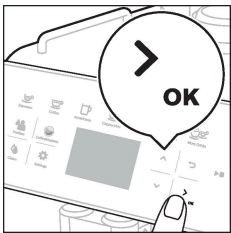
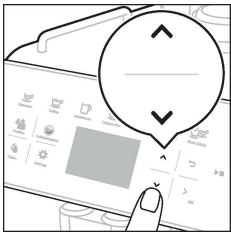
- U kunt de drank nu aanpassen aan uw eigen smaak. Gebruik de pijlen omhoog en omlaag om de koffiesterkte aan te passen. Tik op het pictogram OK als u nog meer instellingen wilt aanpassen.

- 2 Druk op elk gewenst moment op de start/stop-knop ►■ om de geselecteerde drank te bereiden.

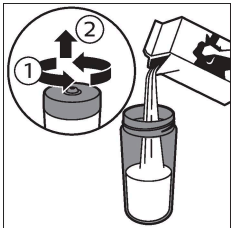
- 3 Als u de afgifte van koffie wilt stoppen voordat het apparaat klaar is, drukt u nogmaals op de start/stopknop ►■.

1 Als u 2 koppen koffie tegelijk wilt zetten, tikt u tweemaal op het pictogram van de drank of selecteert u het pictogram 2x op de speciale balk.

⚠ Gebruik geen gekaramelliseerde koffiebonen of koffiebonen met een smaakje.

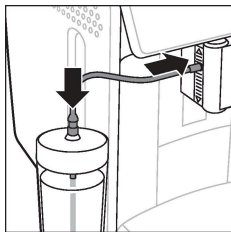


Koffie met melk zetten



- 1 Vul het waterreservoir met kraanwater en vul het bonenreservoir met koffiebonen.
- 2 Draai het deksel van het melkreservoir en vul het reservoir met melk. Plaats vervolgens de metalen melkbuis in het melkreservoir.

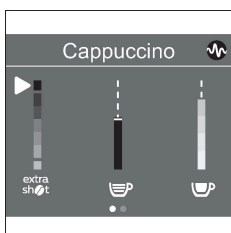
Voor het beste resultaat raden we u aan altijd melk te gebruiken die rechtstreeks uit de koelkast komt.



3 Sluit de flexibele melkslang aan op de cappuccinatore.

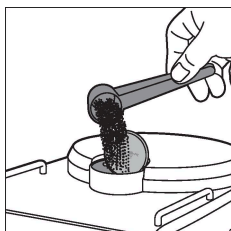


4 Tik op het pictogram voor het gewenste koffietype met melk of tik op het pictogram 'More Drinks' om een andere drank te selecteren.



- U kunt de drank nu aanpassen aan uw eigen voorkeur.
- 5** Druk op de start/stopknop ►■.
- Bij bepaalde dranken geeft het apparaat eerst de melk af en vervolgens koffie. Bij enkele andere dranken is dit omgekeerd: de machine geeft eerst koffie af en daarna melk.
 - U kunt de afgifte van de volledige drank (melk en koffie) stoppen voordat het apparaat klaar is door nogmaals op de start/stopknop ►■ te drukken.
- 6** Houd de start/stopknop ►■ ingedrukt om de afgifte van de volledige drank (melk en koffie) te stoppen voordat het apparaat klaar is.
- 7** Meteen nadat de melk is afgegeven, wordt de functie 'HygieSteam Shot' uitgevoerd. Het apparaat blaast stoom door het interne melksysteem om dit snel te reinigen.

Koffie zetten met voorgemalen koffie



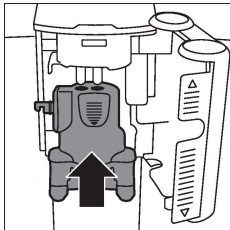
1 Open het deksel en doe één maatschep voorgemalen koffie in het compartiment voor gemalen koffie.



- 2 Nadat u een drank hebt geselecteerd, selecteert u voorgemalen koffie met de pijlen omhoog en omlaag. Druk vervolgens op de start/stop-knop ►■.

Opmerking: Als u voorgemalen koffie selecteert, kunt u de koffiesterkte niet aanpassen en/of meer dan één kop tegelijk zetten.

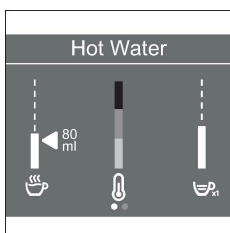
Heet water tappen



- 1 Let erop dat de interne cappuccinatore correct aan het apparaat is bevestigd.
- 2 Plaats een kop onder de uitloop.



- 3 Tik op het pictogram 'More drinks' en schuif in het menu naar 'Heet water'.



- 4 Gebruik de pijlen omhoog en omlaag om de hoeveelheid heet water en/of de temperatuur aan uw voorkeur aan te passen.
- 5 Druk op de start/stopknop ►■.
- 6 U kunt de afgifte van heet water stoppen voordat het apparaat klaar is door nogmaals op de start/stopknop ►■ te drukken.

Dranken aan uw voorkeur aanpassen

Bij dit apparaat kunt u de instellingen voor een drank aan uw eigen voorkeur aanpassen en de aangepaste drank in een persoonlijk profiel opslaan. Elk profiel heeft een andere kleur.

Dranken bereiden met de functie CoffeeMaestro

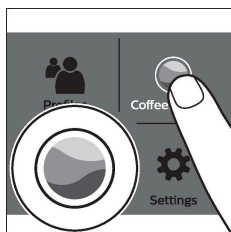
In plaats van alle instellingen voor uw drank apart te selecteren met de functie CoffeeEqualizer, kunt u op de machine ook een smaakprofiel selecteren. U kunt kiezen uit Delicato, Intenso en Forte. U selecteert als volgt een CoffeeMaestro-smaakprofiel:



- 1 Tik op het pictogram voor het gewenste koffietype of tik op het pictogram 'More Drinks' om een andere drank te selecteren.



- 2 Tik meerdere keren op het CoffeeMaestro-pictogram.
- 3 Tik op OK om uw keuze te bevestigen.
De belangrijkste instellingen van uw drank worden aangepast volgens uw keuze.
- 4 Druk op de start/stop-knop ► om de drank te bereiden.



De functie CoffeeEqualizer

Nadat u een drank hebt geselecteerd, wordt automatisch de functie CoffeeEqualizer ingeschakeld. Met de pijlen omhoog en omlaag kunt u de volgende instellingen aanpassen:

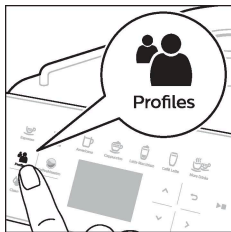


- | | |
|----------------------------|--|
| 1 Koffiesterkte | 6 Hoeveelheid schuim |
| 2 Hoeveelheid koffie | 7 U kunt kiezen of u 1 of 2 kopjes wilt zetten |
| 3 Hoeveelheid melk | 8 Hoeveelheid koffie voor reisbeker (alleen voor bepaalde typen) |
| 4 Hoeveelheid water | |
| 5 Temperatuur van de drank | |

Opmerking: Welke instellingen u kunt aanpassen, is afhankelijk van de gekozen drank.

Een profiel selecteren

U kunt een profiel selecteren en een recept opslaan met behulp van het pictogram 'Profiles'



- 1 Tik meerdere keren op het pictogram 'Profiles'  om een van de gekleurde profielen te selecteren. Elk profiel heeft een andere kleur.
- 2 Selecteer een drank door op een van de one-touchpictogrammen voor dranken te tikken of door op het pictogram 'More Drinks' te tikken.
- 3 Pas de instellingen voor de drank aan uw favoriete smaak aan.
- 4 Druk op de start/stop-knop  om de geselecteerde drank te bereiden.
 - Uw nieuwe instellingen zijn nu opgeslagen in het gekleurde profiel dat u hebt gekozen.

i U kunt de fabrieksinstellingen van het apparaat (zie [Fabrieksinstellingen herstellen](#)) altijd weer herstellen.

Gastprofiel

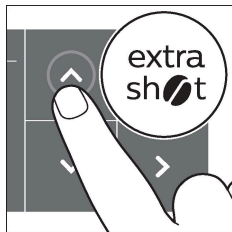
Uw apparaat heeft ook een gastprofiel. Als het gastprofiel wordt geselecteerd, is het pictogram van het profiel uit. Ook bij dit profiel kunt u de instellingen aan uw eigen voorkeur aanpassen, maar de recepten die u voor het zetten van koffie gebruikt, worden nu niet opgeslagen.

Extra shot (ExtraShot)

U kunt met het apparaat een extra shot Ristretto aan uw koffie- en melkdranken toevoegen, bijvoorbeeld als u een sterkere koffie wilt.

- 1 Plaats een kop onder de uitloop.
- 2 Tik op een van de one-touchpictogrammen voor dranken om een drank te selecteren of tik op het pictogram 'More Drinks' om een andere drank te selecteren.





- 3 Gebruik de pijl omhoog om de sterkte op het hoogste niveau in te stellen en selecteer vervolgens de functie ExtraShot.
- 4 Tik op het pictogram OK als u de andere instellingen aan uw eigen voorkeur wilt aanpassen. Druk vervolgens op de knop start/stop ►■ om de drank te bereiden.
- 5 Als u de afgifte van de drank wilt stoppen voordat het apparaat klaar is, drukt u nog een keer op de knop start/stop ►■.

i Als u de functie ExtraShot hebt geselecteerd, kunt u slechts één kop per keer zetten.

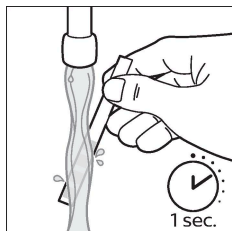
Apparaatinstellingen aanpassen

De waterhardheid instellen

i We raden u aan om de waterhardheid in te stellen op de waterhardheid in uw regio voor een optimaal resultaat en een langere levensduur van het apparaat. Zo voorkomt u ook dat u het apparaat te vaak moet ontkalken. De waterhardheid is standaard ingesteld op 4: hard water.

Gebruik de meegeleverde teststrip voor waterhardheid in de doos om de waterhardheid in uw regio te bepalen:

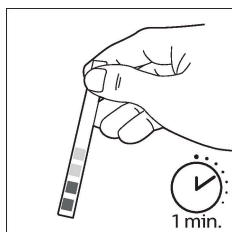
- 1 Dompel het teststrookje voor het meten van de waterhardheid gedurende 1 seconde in kraanwater of houd het onder de kraan.



- 2 Wacht 1 minuut. Het aantal rode vierkantjes op de teststrip geeft de waterhardheid aan.

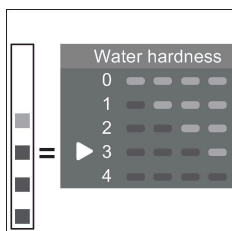
Stel het apparaat in op de juiste waterhardheid:

- 3 Tik op het pictogram Settings ⚙️ en gebruik de pijlen omhoog en omlaag om 'Waterhardheid' te selecteren. Druk vervolgens op het pictogram OK om uw keuze te bevestigen.



- 4 Gebruik de pijlen omhoog en omlaag om de waterhardheid te selecteren. Het aantal vierkantjes dat u op het display selecteert, moet hetzelfde zijn als het aantal rode vierkantjes op de teststrip.

- 5 Nadat u de juiste waterhardheid hebt ingesteld, drukt u op het pictogram OK om uw keuze te bevestigen.



De instelling van de molen aanpassen

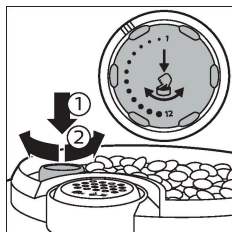
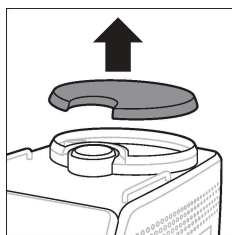
U kunt de koffiesterkte wijzigen met de maalgraadknop in het bonenreservoir. Hoe lager de maalgraadstand, hoe fijner de koffiebonen worden gemalen en hoe sterker de koffie zal zijn. Er zijn 12 verschillende maalgraadstanden waaruit u kunt kiezen.

Het apparaat is speciaal ingesteld om de beste smaak uit uw koffiebonen te halen. We raden u daarom aan om de maalgraadinstelling, indien nodig, pas na 100 tot 150 koppen koffie (circa 1 maand gebruik) aan te passen.

i U kunt de maalgraadstand alleen aanpassen wanneer het apparaat koffiebonen maalt. U proeft het verschil pas echt na 2 of 3 koppen koffie.


⚠ Draai de maalgraadknop niet meer dan één stapje per keer om zo schade aan de molen te voorkomen.

- 1 Plaats een kop onder de koffie-uitloop.
- 2 Neem het deksel van het bonenreservoir.
- 3 Tik op het pictogram 'Espresso' en druk vervolgens op de start/stopknop ►.



- 4 Wanneer de molen begint te malen, drukt u de maalgraadknop in en draait u deze naar links of naar rechts.



Andere apparaatinstellingen aanpassen

Als u op het pictogram Settings  tikt, kunt u de volgende apparaatinstellingen aanpassen.

- Waterhardheid: u kunt een van de 5 niveaus kiezen op basis van de waterhardheid in uw regio.
- Stand-bytijd: u kunt 15, 30, 60 of 180 minuten selecteren.
- Helderheid van het display: u kunt laag, gemiddeld en hoog selecteren.
- Taal: u kunt de displaytaal selecteren die u wilt gebruiken.
- Geluid: u kunt de piepjes die het apparaat maakt in- en uitschakelen.
- Lampjes aan de voorzijde: u kunt kiezen uit 'altijd aan', 'aan tijdens zetten' of 'altijd uit'.
- Maateenheid: u kunt kiezen uit ml of oz.

Fabrieksinstellingen herstellen

U kunt op elk gewenst moment de fabrieksinstellingen van het apparaat weer herstellen.

- 1 Tik op het pictogram Settings .
- 2 Gebruik de pijlen omhoog en omlaag om 'Fabrieksinstellingen' te selecteren. Tik op het pictogram OK om uw keuze te bevestigen.
- 3 Druk op de start/stop-knop  om te bevestigen dat u de instellingen wilt herstellen.
 - De fabrieksinstellingen worden nu hersteld.

i De volgende fabrieksinstellingen worden weer ingesteld op de standaardwaarden: waterhardheid, stand-bytijd, helderheid van het display, geluid, lampjes aan de voorzijde, profielen.

AquaClean-waterfilter

Uw apparaat is geschikt voor AquaClean. U kunt het AquaClean-waterfilter in het waterreservoir plaatsen om de smaak van uw koffie beter te behouden. Bovendien hoeft u minder vaak te ontkalken doordat kalkvorming in uw apparaat wordt verminderd. U kunt een AquaClean-waterfilter kopen bij uw plaatselijke of online winkel of erkende servicecenters.

Indicatie van de status van het AquaClean-filter

Als het AquaClean-filter actief is, is de status van het filter altijd als een percentage op het scherm zichtbaar.

- Als de status van het AquaClean-filter 10% of minder is, wordt telkens wanneer u het apparaat inschakelt op het scherm twee seconden lang een bericht weergegeven. In dit bericht wordt u geadviseerd om een nieuw filter te kopen.
- Als de status van het AquaClean-filter 0% is, wordt telkens wanneer u het apparaat inschakelt aan u gevraagd het AquaClean-filter te vervangen.

Het AquaClean-waterfilter activeren (5 min.)


i Het apparaat detecteert niet automatisch dat er een filter in het waterreservoir is geplaatst. Daarom moet u elk nieuw AquaClean-waterfilter activeren dat u in het menu 'Clean' installeert.

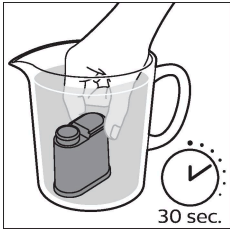
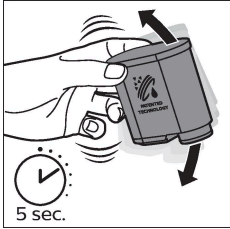
Wanneer er geen bericht meer over het activeren van het filter wordt weergegeven, kunt u nog steeds een AquaClean-waterfilter activeren, maar dan moet u het apparaat wel eerst ontkalken.

i Uw apparaat moet volledig kalkvrij zijn voordat u het AquaClean-waterfilter gebruikt.

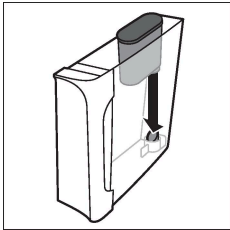
Voordat u het AquaClean-waterfilter activeert, moet het worden geprepareerd door het te laten weken in water, zoals hieronder wordt beschreven. Als u dit

niet doet, kan er lucht in plaats van water in het apparaat worden gezogen. Dit maakt veel lawaai en zorgt dat het apparaat geen koffie meer kan maken.

- 1 Tik op het pictogram 'Clean'  en gebruik de pijlen omhoog en omlaag om 'AquaClean' te selecteren.
- 2 Tik op het OK-pictogram om te bevestigen.
- 3 Tik opnieuw op het pictogram OK wanneer het activeringsscherm verschijnt. Volg de instructies op het scherm.
- 4 Schud het filter ongeveer 5 seconden.



- 5 Dompel het filter ondersteboven onder in een bak met koud water en schud/druk in het filter.



- 6 Plaats het filter verticaal op de filtervoet in het waterreservoir. Druk het filter helemaal naar beneden.
- 7 Vul het waterreservoir met vers water en plaats het terug in het apparaat.
- 8 Plaats een kom onder de uitloop.
- 9 Druk op de start/stop-knop  om het activeringsproces te starten.
- 10 Gedurende 1 minuut wordt heet water afgegeven uit de uitloop.
- 11 Het filter is nu geactiveerd.

Het AquaClean-waterfilter vervangen (5 min.)

Wanneer er meer dan 95 liter water door het filter is gevloeid, werkt het filter niet meer. Het statuslampje van het AquaClean-filter geeft 0% aan om u eraan te herinneren dat u het filter moet vervangen. Zolang het statuslampje van het AquaClean-filter op het display wordt weergegeven, kunt u het filter vervangen zonder dat u het apparaat eerst moet ontkalken. Als u het AquaClean-waterfilter niet tijdig vervangt, gaat het lampje van het AquaClean-filter na verloop van tijd uit. In dat geval kunt u nog steeds het filter vervangen maar moet u het apparaat eerst ontkalken.

Ga als volgt te werk wanneer het statuslampje van het AquaClean-filter 0% aangeeft of wanneer het apparaat u eraan herinnert dat u het filter moet vervangen:

- 1 Verwijder het oude AquaClean-waterfilter.

- Plaats een nieuw filter en activeer het filter zoals is beschreven in het hoofdstuk 'Het AquaClean-waterfilter activeren (5 minuten)!'.

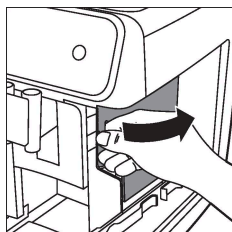
i Vervang het AquaClean-waterfilter minstens om de 3 maanden, zelfs als de machine nog niet aangeeft dat het filter moet worden vervangen.

De zetgroep plaatsen en verwijderen

Op www.saeco.com/care vindt u uitgebreide videoinstructies voor het verwijderen, plaatsen en reinigen van de zetgroep.

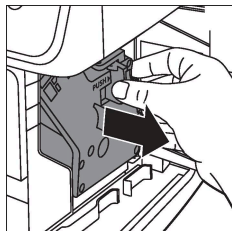
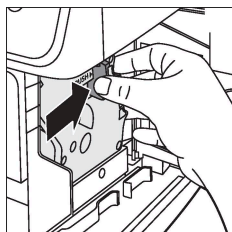
De zetgroep uit het apparaat verwijderen

- Schakel het apparaat uit.
- Verwijder het waterreservoir en open de servicedeur.



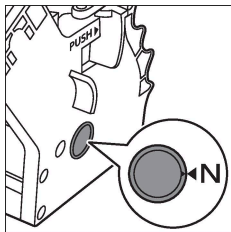
- Druk op de PUSH-greep en trek aan de handgreep van de zetgroep om deze uit het apparaat te halen.

⚠ Als u de zetgroep verwijdert uit de machine, let er dan op dat u ook de lekbak en koffiedikbak leegt.

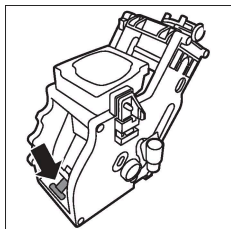


De zetgroep terugplaatsen

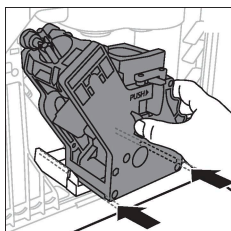
⚠ Zorg ervoor dat u de zetgroep in de juiste stand vasthoudt, voordat u deze weer in het apparaat schuift.



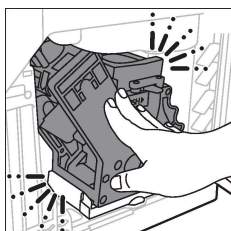
- 1 Controleer of de zetgroep in de juiste stand staat. De pijl op de gele cirkel aan de zijkant van de zetgroep moet zich recht tegenover de zwarte pijl en N bevinden.



- Als dat niet het geval is, duwt u de hendel omlaag totdat deze de onderkant van de zetgroep raakt.



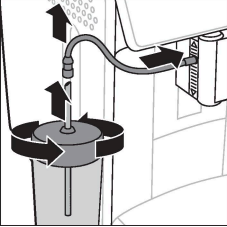
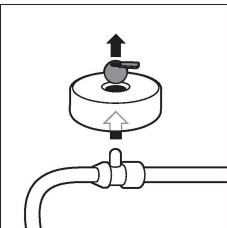
- 2 Schuif de zetgroep over de geleiderails aan de zijkanten terug in het apparaat totdat de zetgroep vastklikt. Druk niet op de PUSH-knop.
- 3 Sluit de servicedeur en plaats het waterreservoir terug.

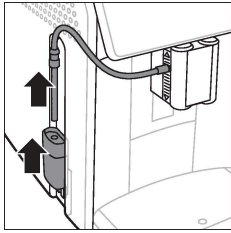
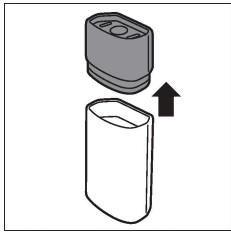
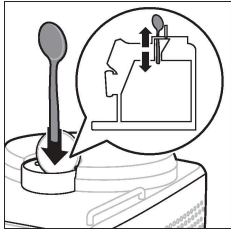
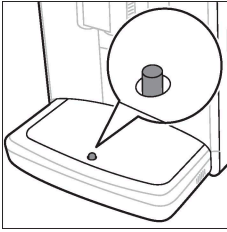
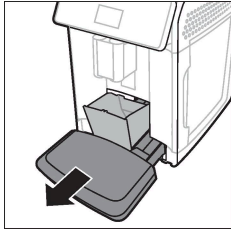


Schoonmaken en onderhoud

Houd uw apparaat in topconditie door het regelmatig te reinigen en onderhouden. Zo kunt u gedurende lange tijd genieten van heerlijke koffie met een constante koffiestroom.

Raadpleeg de onderstaande tabel voor een gedetailleerde beschrijving van hoe en wanneer u alle verwijderbare onderdelen van het apparaat moet reinigen. Ga voor uitgebreidere informatie en videoinstructies naar www.saeco.com/care. Zie figuur C voor een overzicht van onderdelen die in de vaatwasmachine kunnen worden gereinigd.

Verwijderbare onderdelen	Wanneer reinigen	Hoe reinigen
Zetgroep	Wekelijks	Verwijder de zetgroep uit het apparaat (zie De zetgroep plaatsen en verwijderen). Spoel deze af onder de kraan (zie De zetgroep schoonmaken onder de kraan).
	Maandelijks	Reinig de zetgroep met een ontvettingstablet van Philips (zie De zetgroep reinigen met de koffieolieverwijderingstabletten).
Melksysteem/ ingebouwde cappuccinatore	Elke dag dat deze wordt gebruikt	Voer het 'HygieSteam'-programma in het reinigingsmenu uit. Selecteer 'HygieSteam' in het reinigingsmenu en volg de instructies op het scherm. Veeg de buitenkant van de metalen melkbuis schoon met een vochtige doek voordat u deze in de melkbuis houder plaatst.
	Wekelijks	Verwijder de interne cappuccinatore en neem deze uit elkaar (zie 'De ingebouwde cappuccinatore reinigen onder de kraan'). Spoel alle onderdelen schoon onder de kraan met een beetje afwasmiddel.
	Maandelijks	Voer de procedure 'Deep Milk Clean' uit met de Philips-reiniger voor het melkdoorloopstelsel. Selecteer 'Deep Milk Clean' in het reinigingsmenu en volg de instructies op het scherm. Ga naar www.saeco.com/care voor uitgebreide video-instructies.
Melkreservoir	Wekelijks	 <p data-bbox="852 927 1081 1155">Neem het melkreservoir uit elkaar en duw de bal uit het deksel met de pin van de melkbuis. Reinig alle onderdelen van het melkreservoir onder de kraan of in de vaatwasmachine.</p> 

Verwijderbare onderdelen	Wanneer reinigen	Hoe reinigen
HygieSteam-reservoir (melkslanghouder)	Wekelijks of wanneer het apparaat dit aangeeft	  <p>Verwijder het HygieSteam-reservoir uit het apparaat en neem het deksel van het reservoir. Giet het HygieSteam-reservoir leeg en reinig het reservoir en het deksel onder de kraan of in de vaatwasmachine. Laat het reservoir en het deksel aan de lucht drogen en plaats ze weer terug in het apparaat.</p>
Compartiment voor voorgemalen koffie	Controleer het vak voor voorgemalen koffie elke week op verstopping.	 <p>Haal de stekker van het apparaat uit het stopcontact en verwijder de zetgroep. Open het deksel van het compartiment voor voorgemalen koffie en steek de steel van een lepel in het compartiment. Beweeg de steel van de lepel op en neer totdat de aangekoekte gemalen koffie naar beneden valt. Ga naar www.saeco.com/care voor uitgebreide video-instructies.</p>
Koffiedikbak	Leeg de koffiedikbak wanneer het apparaat dat aangeeft. Maak de bak elke week schoon.	Verwijder de koffiedikbak terwijl het apparaat is ingeschakeld. Spoel de bak af onder de kraan met wat afwasmiddel of reinig de bak in de vaatwasmachine. Het voorpaneel van de koffiedikbak (fig. A18) is niet vaatwasmachinebestendig.
Lekbak	 <p>Leeg de lekbak dagelijks of zodra de rode indicator voor een volle lekbak boven de lekbak uitkomt. Maak de lekbak elke week schoon.</p>	 <p>Haal de lekbak uit het apparaat en spoel deze af onder de kraan met een beetje afwasmiddel. U kunt het de lekbak en het lekbakdeksel ook reinigen in de vaatwasmachine. Het voorpaneel van de koffiedikbak (fig. A18) is niet vaatwasmachinebestendig.</p>

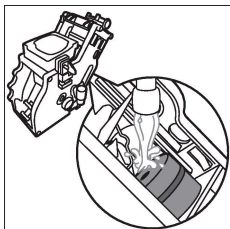
Verwijderbare onderdelen	Wanneer reinigen	Hoe reinigen
Smering van de zetgroep	Elke 2 maanden	Smeer de zetgroep met het meegeleverde smeermiddel (zie De zetgroep invetten).
Waterreservoir	Wekelijks	Spoel het waterreservoir af onder de kraan.
Voorzijde van apparaat	Wekelijks	Maak het apparaat schoon met een zachte doek.

De zetgroep schoonmaken

Door de zetgroep regelmatig schoon te maken, voorkomt u dat het interne systeem verstopt raakt met koffieresten. Op www.saeco.com/care vindt u ondersteuningsvideo's over het verwijderen, plaatsen en reinigen van de zetgroep.

De zetgroep schoonmaken onder de kraan

- 1 Haal de zetgroep (zie [De zetgroep plaatsen en verwijderen](#)) uit het apparaat.
- 2 Spoel de zetgroep grondig af met water. Reinig het bovenste filter van de zetgroep zorgvuldig.
- 3 Laat de zetgroep aan de lucht drogen voordat u deze terugplaatst. Droog de zetgroep niet met een doek om te voorkomen dat zich vezels ophopen in de zetgroep.



De zetgroep reinigen met de koffieolieverwijderingstabletten

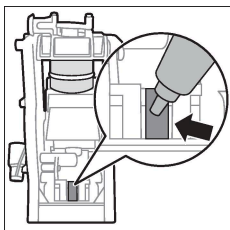
Gebruik voor de reiniging alleen koffieolieverwijderingstabletten van Philips.

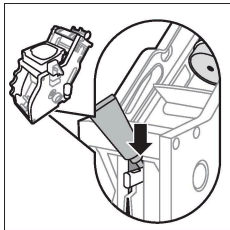
- 1 Tik op het pictogram Clean ☕ en gebruik de pijlen omhoog en omlaag om 'Zetgroep reinigen' te selecteren.
- 2 Tik op het pictogram OK om uw keuze te bevestigen en volg de instructies op het scherm op.

De zetgroep invetten

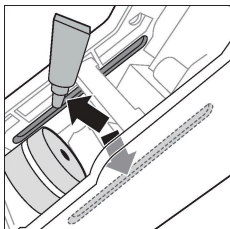
We raden u aan om de zetgroep om de twee maanden te smeren om ervoor te zorgen dat de bewegende onderdelen soepel blijven bewegen en om de prestaties van uw apparaat te verbeteren.

- 1 Breng een dunne laag smeermiddel aan op de zuiger (grijze gedeelte) van de zetgroep.





- 2 Breng een dunne laag smeermiddel aan op de as (grijze gedeelte) onder in de zetgroep.

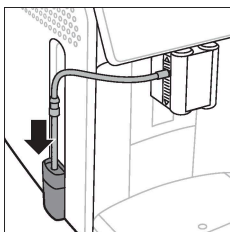
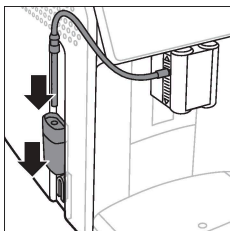
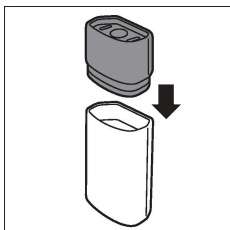


- 3 Breng een dunne laag smeermiddel aan op de geleiderails aan beide zijden.

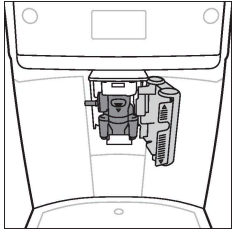
Reinigingsprogramma's voor de ingebouwde cappuccinatore

Het apparaat heeft drie programma's voor reiniging van de ingebouwde cappuccinatore:

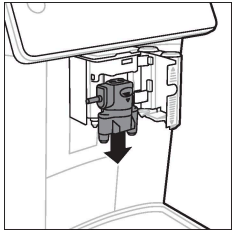
- 'HygieSteam Shot': Het apparaat geeft stoom af via de ingebouwde cappuccinatore om deze snel te reinigen.
- 'HygieSteam': Het apparaat reinigt het interne melksysteem grondig met stoom. Zorg ervoor dat het HygieSteam-reservoir correct in elkaar is gezet en vastgezet op het apparaat. Plaats de melkslang in de melkslanghouder en volg de instructies op het scherm.
- 'Deep Milk Clean': Voer de procedure 'Deep Milk Clean' uit met de Philips melksysteemreiniger voor een grondige reiniging van het interne melksysteem.



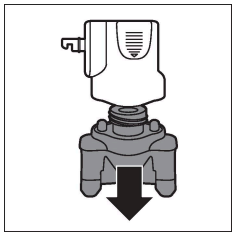
De ingebouwde cappuccinatore reinigen onder de kraan



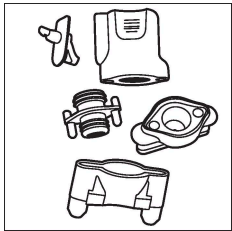
1 Open de deur van de ingebouwde cappuccinatore.



2 Verwijder de ingebouwde cappuccinatore door deze omlaag te trekken.

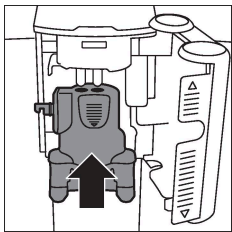


3 Haal de ingebouwde cappuccinatore uit elkaar door de onderkant van de bovenkant te trekken.



4 Haal alle onderdelen uit elkaar en spoel ze schoon onder de kraan.

5 Zet de ingebouwde cappuccinatore weer in elkaar.



6 Houd de ingebouwde cappuccinatore rechtop en zorg dat de gaten zich precies bij de twee buisjes op het apparaat bevinden wanneer u de cappuccinatore terugplaatst. Duw de ingebouwde cappuccinatore vervolgens omhoog totdat deze vastklikt.

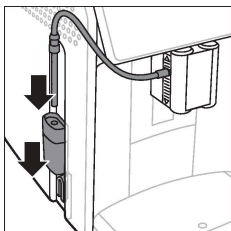
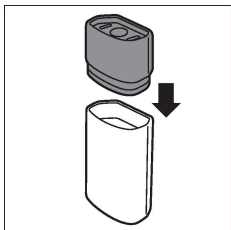
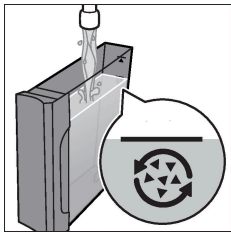
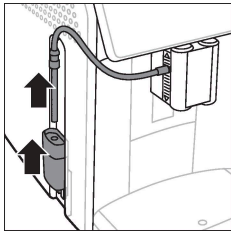
7 Sluit de deur.

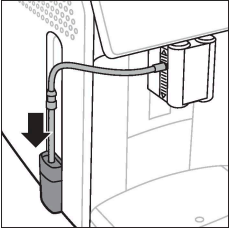
Ga naar www.saeco.com/care voor uitgebreide video-instructies.

Ontkalkingsprocedure

Gebruik alleen de ontcaler van Philips. Gebruik in geen geval een ontcaler op basis van zwavelzuur, zoutzuur, sulfaminezuur of azijnzuur (azijn) omdat deze het waterdoorloopstelsel van het apparaat kunnen beschadigen en kalkaanslag niet goed oplossen. Uw garantie vervalt als u niet de ontcaler van Philips gebruikt. Als u het apparaat niet ontkalkt, vervalt tevens uw garantie. U kunt Philips-ontcaler kopen bij uw plaatselijke of online winkel of bij geautoriseerde servicecentra.

- 1 Wanneer het apparaat aangeeft dat het ontkalkt moet worden, tikt u op het pictogram OK om de ontkalkingsprocedure te starten. Als u het apparaat wilt ontkalken zonder dat daarom wordt gevraagd, tikt u op het pictogram Reinigen  en selecteert u 'Ontkalken'.
- 2 Verwijder de lekbak, de koffiedikbak en het HygieSteam-reservoir, leeg ze en plaats ze terug in het apparaat.
- 3 Verwijder het waterreservoir en leeg het. Verwijder vervolgens het AquaClean-filter.
- 4 Giet de hele fles Philips-ontcaler leeg in het waterreservoir en vul het reservoir met water tot aan het CALC CLEAN-niveau. Plaats het reservoir vervolgens terug in het apparaat.
- 5 Plaats een grote kom (1,5 l) onder de koffie-uitloop.





- 6 Zorg ervoor dat het HygieSteam-reservoir correct in elkaar is gezet en vastgezet op het apparaat. Plaats de melkslang in de melkslanghouder.
- 7 Volg de instructies op het scherm om de ontkalkingsprocedure te starten. De ontkalkingsprocedure duurt circa 30 minuten en bestaat uit een ontkalkingscyclus en een spoelcyclus.
- 8 Wanneer de ontkalkingscyclus is voltooid, moeten het waterreservoir en het watersysteem goed worden gespoeld. Volg de instructies op het scherm.
- 9 Installeer een nieuw AquaClean-filter in het waterreservoir en activeer het (zie [Het AquaClean-waterfilter activeren \(5 min.\)](#)).

Tip: Als u een AquaClean-filter gebruikt, hoeft u de machine minder vaak te ontkalken!

Wat u moet doen als de ontkalkingsprocedure wordt onderbroken

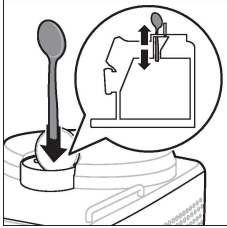
Beëindig de ontkalkingsprocedure door op de aan/uit-knop op het bedieningspaneel te drukken. Ga als volgt te werk als de ontkalkingsprocedure wordt onderbroken voordat deze is voltooid:

- 1 Giet het waterreservoir leeg en spoel het grondig af.
- 2 Vul het waterreservoir tot aan de CALC CLEAN-aanduiding met vers water en schakel het apparaat weer in. Het apparaat warmt op en voert een automatische spoelcyclus uit.
- 3 Voer een handmatige spoelcyclus uit voordat u koffiezet. Als u een handmatige spoelcyclus wilt uitvoeren, tapt u eerst een half reservoir heet water en zet u vervolgens 2 koppen voorgemalen koffie zonder gemalen koffie toe te voegen.

Opmerking: Als de ontkalkingsprocedure niet volledig is uitgevoerd, moet de ontkalkingsprocedure zo snel mogelijk opnieuw worden uitgevoerd.

Foutcodes

Hieronder vindt u een lijst van foutcodes voor problemen die u zelf kunt oplossen. Ga naar www.saeco.com/care voor videoinstructies. Als opnieuw een foutcode wordt weergegeven, kunt u contact opnemen met de Klantenservice in uw land. Zie de garantieverklaring voor contactgegevens.

Foutcode	Probleem	Mogelijke oplossing
01	De koffietrechter is verstopt.	 <p>Schakel het apparaat uit en haal de stekker uit het stopcontact. Haal de zetgroep uit het apparaat. Open vervolgens het deksel van het compartiment voor gemalen koffie en steek de steel van een lepel in de trechter. Beweeg de steel van de lepel op en neer totdat de aangekoekte gemalen koffie naar beneden valt. Ga naar www.saeco.com/care voor uitgebreide video-instructies.</p>
03	De zetgroep is vuil of de onderdelen zijn niet goed gesmeerd.	Schakel het apparaat uit. Spoel de zetgroep af met schoon water, laat deze aan de lucht drogen en smeer de onderdelen van de zetgroep (zie De zetgroep invetten). Raadpleeg het hoofdstuk 'De zetgroep reinigen' of ga naar www.saeco.com/care voor een video met uitgebreide instructies. Schakel het apparaat vervolgens weer in.
04	De zetgroep is niet goed geplaatst.	Schakel het apparaat uit. Haal de zetgroep uit het apparaat en plaats deze opnieuw in het apparaat. Controleer of de zetgroep in de juiste stand staat voordat u deze plaatst. Raadpleeg het hoofdstuk 'De zetgroep' of ga naar www.saeco.com/care voor een video met uitgebreide instructies. Schakel het apparaat vervolgens weer in.
05	Er zit lucht in het waterdoorloopstelsel.	Start het apparaat opnieuw op door het uit en weer in te schakelen. Als dit werkt, tapt u 2 tot 3 koppen heet water. Ontkalk het apparaat als u dit langere tijd niet hebt gedaan.
	Het AquaClean-filter is vóór de installatie niet goed geprepareerd of is verstopt.	Verwijder het AquaClean-filter en probeer opnieuw koffie te zetten. Als dat werkt, zorgt u ervoor dat het AquaClean-filter goed wordt geprepareerd voordat u het terugplaatst. Plaats het AquaClean-filter weer in het waterreservoir. Als het probleem nog steeds niet is opgelost, is het filter mogelijk verstopt en moet het worden vervangen.
11	Het apparaat moet zich aan de kamertemperatuur aanpassen	Laat het apparaat na transport en bij lage buitentemperaturen op kamertemperatuur komen. Schakel het apparaat uit, wacht 30 minuten en schakel het apparaat weer in. Als het apparaat nog steeds niet werkt, neemt u contact op met de Klantenservice in uw land. Zie de garantieverklaring voor contactgegevens.
14	Het apparaat is oververhit.	Schakel het apparaat uit, wacht 30 minuten en schakel het weer in.
19	Het apparaat is niet correct op het stopcontact aangesloten.	Zorg ervoor dat de kleine stekker van het netsnoer correct in de aansluiting op de achterzijde van de machine is gestoken.

Accessoires bestellen

Gebruik alleen Philips-onderhoudsproducten om het apparaat te reinigen en te ontkalken. Deze producten kunt u kopen bij uw plaatselijke of online winkel of

bij erkende servicecenters. Voer het modelnummer van uw apparaat in voor een volledige lijst van reserveonderdelen. U vindt het modelnummer op de binnenkant van de servicedeur.

Onderhoudsproducten en typenummers:

- Ontkalkingsoplossing CA6700
- AquaClean-filter CA6903
- Zetgroepsmeermiddel HD5061
- Koffieolieverwijderingstabletten CA6704
- Reiniger melkdoorloopstelsysteem CA6705
- Onderhoudsset CA6707

Problemen oplossen

In dit hoofdstuk worden in het kort de meest voorkomende problemen behandeld die zich kunnen voordoen tijdens het gebruik van het apparaat. Op www.saeco.com/care vindt u ondersteuningsvideo's en een complete lijst van [veelgestelde vragen](#). Als u het probleem niet kunt oplossen, kunt u contact opnemen met de Klantenservice in uw land. Zie de garantieverklaring voor contactgegevens.

Probleem

Oorzaak

Oplossing

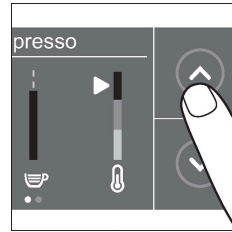
Er zitten wat koffieresten in mijn nieuwe koffiezetapparaat.	Dit apparaat is getest met koffie.	Hoewel het apparaat zorgvuldig is schoongemaakt, kunnen er wat koffieresten zijn achtergebleven. Het apparaat is echter helemaal nieuw.
De lekbak is snel vol/er zit altijd een beetje water in de lekbak.	Dit is normaal. Het apparaat gebruikt water om het interne doorloopstelsysteem en de zetgroep te spoelen. Via het interne stelsysteem stroomt er wat water rechtstreeks in de lekbak.	Leeg de lekbak dagelijks of zodra de rode indicator voor een volle lekbak boven het deksel van de lekbak uitkomt. Tip: plaats een kop onder de uitloop om spoelwater dat eruit stroomt op te vangen.
Het pictogram dat aangeeft dat de koffiedikbak moet worden geleegd, blijft branden.	U hebt de koffiedikbak geleegd terwijl het apparaat niet was aangesloten op het stopcontact, of u hebt de bak te snel teruggeplaatst.	Verwijder de koffiedikbak, wacht minstens 5 seconden en plaats de bak weer terug.
Het apparaat geeft aan dat de koffiedikbak moet worden geleegd, zelfs als de bak niet vol is.	De teller is niet gereset, nadat u de koffiedikbak voor het laatst hebt geleegd.	Wacht altijd ongeveer 5 seconden nadat u de koffiedikbak hebt teruggeplaatst. Op deze manier wordt de teller van de koffiedikschijven weer op nul gezet en wordt het aantal koffiedikschijven weer correct geteld.

Probleem	Oorzaak	Oplossing
De koffiedikbak is te vol maar het pictogram dat aangeeft dat de koffiedikbak moet worden geleegd, wordt niet op het display weergegeven.	U hebt de lekbak verwijderd zonder de koffiedikbak te legen.	Als u de lekbak verwijderd, moet u ook de koffiedikbak legen, zelfs als de bak nog maar weinig koffiedikschijven bevat. Op deze manier wordt de teller van de koffiedikschijven weer op nul gezet en wordt het aantal koffiedikschijven weer correct geteld.
Ik kan de zetgroep niet verwijderen.	De zetgroep staat niet in de juiste stand.	Reset het apparaat als volgt: sluit de servicedeur en plaats het waterreservoir terug. Schakel het apparaat uit en weer in en wacht totdat de lampjes van de pictogrammen voor de dranken branden. Probeer opnieuw om de zetgroep te verwijderen. Zie het hoofdstuk 'De zetgroep plaatsen en verwijderen' voor stapsgewijze instructies.
Ik kan de zetgroep niet in het apparaat plaatsen.	De zetgroep staat niet in de juiste stand.	Reset het apparaat als volgt: sluit de servicedeur en plaats het waterreservoir terug. Laat de zetgroep buiten het apparaat. Schakel het apparaat uit en haal de stekker uit het stopcontact. Wacht 30 seconden, steek vervolgens de stekker weer in het stopcontact, schakel het apparaat in en wacht totdat de pictogrammen voor de dranken branden. Zet de zetgroep vervolgens in de juiste stand en plaats de zetgroep terug in het apparaat. Zie het hoofdstuk 'De zetgroep plaatsen en verwijderen' voor stapsgewijze instructies.
De koffie is waterig.	De zetgroep is vuil of moet worden gesmeerd.	Haal de zetgroep uit het apparaat, spoel de zetgroep af onder de kraan en laat deze drogen. Smeer vervolgens de bewegende onderdelen (zie De zetgroep invetten).
	Het apparaat is bezig zichzelf in te stellen. Deze procedure wordt automatisch gestart wanneer u het apparaat voor het eerst gebruikt, wanneer u een andere soort koffiebonen gebruikt of wanneer u het apparaat lange tijd niet hebt gebruikt.	Na de eerste vijf koppen koffie is het apparaat helemaal goed ingesteld.
	De molen is op een te grove maling ingesteld.	Stel de molen in op een fijnere maling (lagere stand). U proeft het verschil pas echt na 2 of 3 koppen koffie.

Probleem**Oorzaak****Oplossing**

De koffie is niet heet genoeg.

De ingestelde temperatuur is te laag.



Stel de temperatuur in op de

maximumwaarde.

Een koude kop verlaagt de koffietemperatuur.

Verwarm de koppen voor door ze af te spoelen met heet water.

De koffietemperatuur wordt verlaagd wanneer u melk toevoegt.

De koffie wordt altijd minder warm wanneer u melk toevoegt, ook als dit warme melk is. Verwarm de koppen voor door ze af te spoelen met heet water.

Er komt geen koffie uit het apparaat of de koffie komt er langzaam uit.

Het AquaClean-waterfilter is vóór de installatie niet op de juiste manier geprepareerd.

Verwijder het AquaClean-filter en laat wat heet water uit de koffie-uitloop komen. Als dit werkt, is het AquaClean-filter niet goed geplaatst. Plaats en activeer het AquaClean-filter opnieuw en volg de stappen in hoofdstuk 'Het AquaClean-waterfilter'.

Als u het AquaClean-waterfilter langere tijd niet hebt gebruikt, moet u het filter weer prepareren voor gebruik en 2 tot 3 koppen heet water door de koffie-uitloop laten lopen.

Het AquaClean-waterfilter is verstopt.

Vervang het AquaClean-waterfilter om de 3 maanden. Filters die ouder zijn dan 3 maanden, kunnen verstopt raken.

De molen is op een te fijne maling ingesteld.

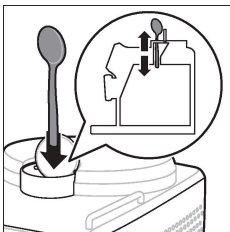
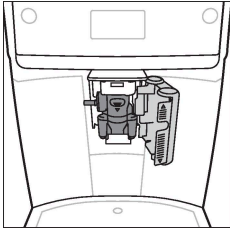
Stel de molen in op een grovere maling (hogere stand). Let op: dit is van invloed op de koffiesmaak.

De zetgroep is vuil.

Haal de zetgroep uit het apparaat en spoel deze af onder de kraan (zie [De zetgroep schoonmaken onder de kraan](#)).

De koffie-uitloop is vuil.

Maak de koffie-uitloop en de openingen van de uitloop schoon met een pijpenrager of naald.

Probleem	Oorzaak	Oplossing
	Het compartiment voor voorgemalen koffie is verstopt	 <p>Schakel het apparaat uit en verwijder de zetgroep. Open het deksel van het compartiment voor voorgemalen koffie en steek de steel van een lepel in het compartiment. Beweeg de steel van de lepel op en neer totdat de aangekoekte gemalen koffie naar beneden valt.</p>
	De leidingen van het apparaat zijn geblokkeerd door kalk.	Ontkalk het apparaat met Philips-ontkalker (zie Ontkalkingsprocedure). Ontkalk het apparaat altijd wanneer het apparaat dit aangeeft.
De melk schuimt niet op.	De ingebouwde cappuccinatore is vies of niet goed geplaatst.	Maak de ingebouwde cappuccinatore schoon en plaats de cappuccinatore op de juiste manier in het apparaat (zie De ingebouwde cappuccinatore reinigen onder de kraan).
	Het soort melk dat u gebruikt, is niet geschikt voor opschuimen.	Verschillende soorten melk leveren verschillende hoeveelheden schuim van verschillende kwaliteit.
De melk spettert.	De gebruikte melk is niet koud genoeg.	Gebruik koude melk die rechtstreeks uit de koelkast komt.
	De flexibele melkslang is niet goed aangesloten.	 <p>Open de deur van de koffie-uitloop en controleer of de flexibele melkslang goed is aangesloten op de cappuccinatore. Let op: de cappuccinatore en de melkbuis en -slang kunnen heet zijn. Laat de cappuccinatore en de melkbuis en -slang afkoelen voordat u ze aanraakt.</p>

Probleem**Oorzaak****Oplossing**

De cappuccinatore en de melkbuis en -slang zijn niet schoon.

Verwijder de ingebouwde cappuccinatore en haal deze uit elkaar (zie [De ingebouwde cappuccinatore reinigen onder de kraan](#)). Spoel alle onderdelen schoon onder de kraan. Gebruik de Philips-melksysteemreiniger en voer de procedure 'Deep Milk Clean' uit vanuit het reinigingsmenu (☑) voor een grondige reiniging. Als de onderdelen in de vaatwasmachine zijn gereinigd, kunnen ze verstopt zijn met etensresten of resten afwasmiddel. We raden u daarom aan ook te controleren of de onderdelen verstopt zijn.

We raden u aan elke dag het HygieSteam-programma uit te voeren: 1) Druk op 'Clean' ☑ op het bedieningspaneel. 2) Selecteer 'HygieSteam'. 3) Druk op de start/stop-knop om het proces te starten. Bevestig alle stappen die op het display worden getoond.

De melkbuis en -slang zijn verstopt.

Zet het melkreservoir altijd zonder de melkbuis en -slang in de koelkast. In de melkbuis en -slang kunnen zich melkresten ophopen die de melkstroom kunnen blokkeren. Spoel de melkbuis en -slang schoon voordat u ze opbergt.

Het lijkt alsof het apparaat lekt.

Het apparaat gebruikt water om het interne doorloopstelsel en de zetgroep te spoelen. Via het interne systeem stroomt dit water rechtstreeks in de lekbak. Dit is normaal.

Leeg de lekbak elke dag of zodra de indicator voor een volle lekbak boven het deksel van de lekbak uitkomt. Tip: Plaats een kop onder de uitloop om het speelwater op te vangen en beperk de hoeveelheid water in de lekbak.

De lekbak is te vol en stroomt over, waardoor het lijkt alsof het apparaat lekt.

Leeg de lekbak elke dag of zodra de indicator voor een volle lekbak boven het deksel van de lekbak uitkomt.

Het waterreservoir is niet volledig in het apparaat geplaatst, er lekt wat water uit het reservoir en er wordt lucht in het apparaat gezogen.

Controleer of het waterreservoir in de juiste stand staat: verwijder het reservoir en plaats het weer terug. Duw het daarbij zo ver mogelijk in het apparaat.

De zetgroep is vuil/verstopt.

Spoel de zetgroep af.

Het apparaat staat niet op een horizontale ondergrond.

Plaats het apparaat op een horizontale ondergrond zodat de lekbak niet overstroomt en de indicator voor een volle lekbak goed werkt.

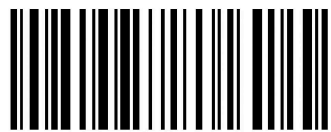
Probleem	Oorzaak	Oplossing
Ik kan het AquaClean-waterfilter niet activeren en het apparaat geeft aan dat het ontkalkt moet worden.	Het AquaClean-filter is niet op tijd geplaatst of vervangen nadat dit op het scherm werd aangegeven. Dit betekent dat uw apparaat niet meer volledig kalkvrij is.	Ontkalk eerst het apparaat en plaats vervolgens het AquaClean-waterfilter.
Het nieuwe waterfilter past niet.	U probeert een ander filter dan het AquaClean-waterfilter te installeren.	Het AquaClean-waterfilter is het enige filter dat in het apparaat past.
	De rubberen ring zit niet op het AquaClean-waterfilter.	Plaats de rubberen ring terug op het AquaClean-waterfilter.
Het apparaat maakt een hard geluid.	Het is normaal dat het apparaat wat geluid maakt tijdens het gebruik.	Als het apparaat een ander soort geluid begint te maken dan normaal, moet u de zetgroep mogelijk reinigen en smeren (zie De zetgroep invetten).
	Het AquaClean-waterfilter is niet goed geprepareerd en er wordt nu lucht in het apparaat gezogen.	Haal het AquaClean-waterfilter uit het waterreservoir, prepareer het filter op de juiste manier en plaatst het weer terug. Zie het hoofdstuk 'Het AquaClean-waterfilter' voor stapsgewijze instructies.
	Het waterreservoir is niet volledig in het apparaat geplaatst en er wordt lucht in het apparaat gezogen.	Controleer of het waterreservoir in de juiste stand staat: verwijder het reservoir en plaats het weer terug. Duw het daarbij zo ver mogelijk in het apparaat.

Technische gegevens

De fabrikant behoudt zich het recht voor om de technische specificaties van het product te verbeteren. Alle vooraf ingestelde hoeveelheden zijn bij benadering.

Beschrijving	Waarde
Afmetingen (b x h x d)	262 x 383 x 448 mm
Gewicht	8 - 8,5 kg
Lengte netsnoer	1200 mm
Waterreservoir	1,8 liter
Capaciteit bonenreservoir	300 g
Inhoud van koffiedikbak	12 schijven
Capaciteit van melkreservoir	600 ml
Verstelbare tuihoogte	87-147 mm
Nominaal voltage - vermogen - voeding	Zie het infolabel aan de binnenkant van de servicedeur (fig. A15).

4219.450.5387.1 (2/2022) rev.00



421945053871

www.saeco.com/care

F&C

