

EN USER MANUAL

AZ İSTİFADƏÇİ TƏLİMATI
CS UŽIVATELSKÁ PŘIRUČKA
CNR UPUTSTVO ZA KORISNIKE
DA BRUGERVEJLEDNING
DE BENUTZERHANDBUCH
ET KASUTUSJUHEND
ES MANUAL DEL USUARIO
FR MODE D'EMPLOI
HR KORISNIČKI PRIRUČNIK
IT MANUALE UTENTE
LV LIETOT JA ROKASGRĀMATA
LT NAUDOTOJO VADOVAS
HU FELHASZNÁLÓI KÉZIKÖNYV
NL GEBRUIKSAANWIJZING
NO BRUKERHÅNDBOK
UZ FOYDALANUVCHI QOʻLLANMASI
PL INSTRUKCJA OBSŁUGI
PT MANUAL DO UTILIZADOR
RO MANUAL DE UTILIZARE
SQ MANUALI I PËRDORIMIT
SL UPORABNIŠKI PRIROČNIK
SK NÁVOD NA POUŽITIE
SR УПУТСТВО ЗА КОРИШЋЕЊЕ
FI KAYTTÖOPAS
SV ANVÄNDARHANDBOK
TK ULANYJY GOLLANMASY
EL ΕΓΧΕΙΡΙΔΙΟ ΧΡΗΣΗΣ
BG РЪКОВОДСТВО ЗА ПОТРЕБИТЕЛЯ
KY КОЛДОНУУЧУНУН ЖЕТЕКЧИЛИГИ
MK КОРИСНИЧКО УПАТСТВО
RU РУКОВОДСТВО ПОЛЬЗОВАТЕЛЯ
TG ДАСТУРИ ИСТИФОДАБАР
UK ПОСІБНИК КОРИСТУВАЧА
KK ПАЙДАЛАНУШЫ НҤСҚАУЛЫҒЫ
HY ΟΓҢΣУԳՈՐԾՈՂԻ ԶԵՌՆԱՐԿ
KA ოგსუგოროძი ზეწნარკ

 **Saeco**

Rispetto per il Caffè

Le respect du Café
Уважение к кофе



WWW.SAECO.COM/CARE

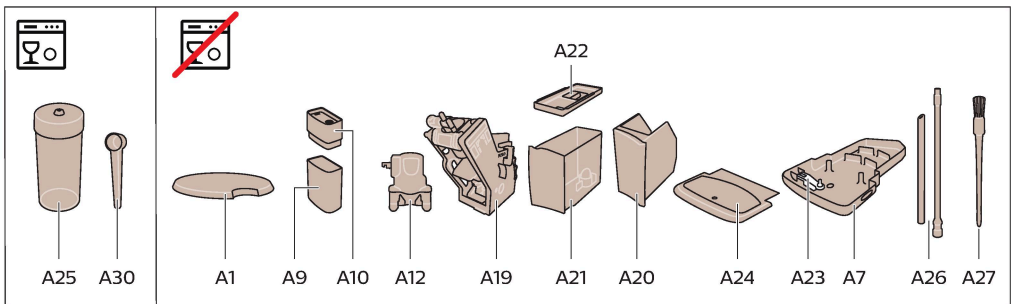
B Xelsis SUPREMA: SM8885, SM8889



C Xelsis DELUXE: SM8780, SM8782, SM8785



D



Geräteüberblick (Abb. A)

A1 Deckel des Bohnenbehälters	A13 Stromkabel mit Netzstecker
A2 Deckel des Behälters für gemahlene Kaffee	A14 Drehknopf für Mahlgrad (weitere Informationen finden Sie auf www.saeco.com/care)
A3 Tassentablett	A15 Bohnenbehälter
A4 Bedienfeld	A16 Serviceklappe
A5 Buchse für Kabel	A17 Kaffeetrichter
A6 Hauptschalter	A18 Kaffeerescheschubblade
A7 Abtropfschale	A19 Brühgruppe (weitere Informationen finden Sie auf www.saeco.com/care)
A8 Griff für die Entriegelung der Abtropfschale	A20 Kaffeesatzbehälter
A9 HygieSteam Behälter	A21 Wasserbehälter
A10 HygieSteam Abdeckung mit Halterung	A22 Deckel des Wasserbehälters
A11 Höhenverstellbarer Kaffee- und Milchauslauftrichter	A23 Anzeiger „Abtropfschale voll“
A12 Interner Cappuccinatore	A24 Abdeckung für Abtropfschale

Zubehör

A25 Milchbehälter	A29 AquaClean-Filter
A26 Milchschauch	A30 Messlöffel
A27 Reinigungsbürste	A31 Teststreifen zum Bestimmen der Wasserhärte
A28 Schmierfetttube	

Bedienfeld

Es gibt zwei Versionen dieser Espressomaschine. Ihre Bedienfelder sehen anders aus, aber alle Symbole funktionieren auf die gleiche Weise. Eine Übersicht aller Tasten und Symbole finden Sie in den Abbildungen B und C. Nachstehend finden Sie die Beschreibungen.

B1 Off icon (B1 Aus-Symbol)	B6/C6 Machine settings (B6/C6 Geräteeinstellungen)
C1 On/off icon (C1 Ein/Aus-Symbol)	B7/C7 Status menu (B7/C7 Statusmenü)
B2/C2 Drinks (B2/C2 Getränke)	B8/C8 Shop
B3/C3 Drinks menu (B3/C3 Getränke-Menü)	B9/C9 Start/stop icon (B9/C9 ► Start/ Stopp-Symbol)
B4/C4 Personal profiles (B4/C4 Persönliche Profile)	
B5/C5 Bohnen	

Einführung

Herzlichen Glückwunsch zum Kauf eines Saeco Kaffeevollautomaten! Um den Online-Support von Saeco in vollem Umfang nutzen zu können, registrieren Sie Ihr Gerät mit der integrierten WLAN-Verbindung über das Bedienfeld oder

gehen Sie auf www.saeco.com/MyCoffeeMachine und registrieren Sie dort Ihr Produkt.

Lesen Sie die separate Sicherheitsbroschüre vor dem ersten Gebrauch des Gerät aufmerksam durch, und bewahren Sie sie für eine spätere Verwendung auf. Ihr Saeco-Kaffeefullautomat kann mit Ihrem WLAN-Netzwerk verbunden werden, um Ihr Kaffeeerlebnis zu verbessern.

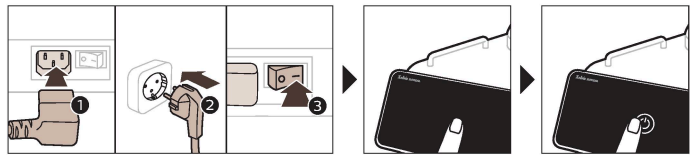
Wenn Sie Ihr Gerät mit Ihrem WLAN-Netzwerk verbinden, werden folgende Funktionen verfügbar:

- personalisierte Empfehlungen auf Basis maschinellen Lernens
- regelmäßige Software-Updates, die Ihre Benutzererfahrung verbessern
- Nutzen Sie die Shop-Funktionen, sofern in Ihrem Land verfügbar.
- Wenn diese Option in Ihrem Land verfügbar ist, können Sie Ihre Kaffeemaschine mit Ihrem Amazon-Konto verknüpfen, um Zubehör nachzubestellen
- Verbindung mit Ihrem Alexa-Heimgerät, um die Sprachsteuerung zu nutzen, soweit in Ihrem Land verfügbar

Hinweis: Die Maschine wurde mit Kaffee getestet. Zwar wurde die Maschine anschließend sorgfältig gereinigt, aber es ist möglich, dass noch ein Rest Kaffee in der Maschine ist. Wir garantieren aber, dass Ihre Maschine absolut neu ist.

Einschalten des Geräts, bei Besitz eines Xelsis SUPREMA (nur SM8885, SM8889)

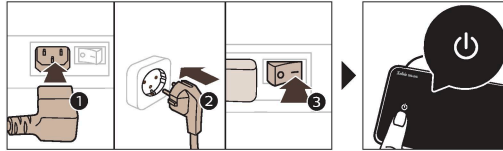
Schalten Sie das Gerät ein, indem Sie den Hauptschalter an der Rückseite des Geräts drücken. Bei Berührung der Mitte des Bedienfelds erscheint das „Ein“-Symbol auf dem Bildschirm. Tippen Sie auf das „Ein“-Symbol und folgen Sie der Schritt-für-Schritt-Anleitung auf dem Bedienfeld.



A Bitte verbinden und aktualisieren Sie das Gerät bei Inbetriebnahme, und überprüfen Sie es regelmäßig auf manuelle Aktualisierungen.

Einschalten des Geräts, bei Besitz eines Xelsis DELUXE (nur SM8780, SM8782, SM8785)

Schalten Sie das Gerät ein, indem Sie den Hauptschalter an der Rückseite des Geräts drücken. Tippen Sie auf das „Ein“-Symbol und folgen Sie der Schritt-für-Schritt-Anleitung auf dem Bedienfeld.



A Bitte verbinden und aktualisieren Sie das Gerät bei Inbetriebnahme, und überprüfen Sie es regelmäßig auf manuelle Aktualisierungen.

Verbindung mit WLAN herstellen


i Verbinden Sie die Kaffeemaschine mit einem WLAN (2,4 GHz, 802.11 b/g/n).

i Wenn Sie die Kaffeemaschine mit Ihrem WLAN-Heimnetzwerk verbinden, verbessert dies die Benutzererfahrung.

i Stellen Sie sicher, dass sich die Kaffeemaschine und der WLAN-Router in Reichweite zueinander befinden.

Befolgen Sie die nachfolgenden Schritte, um Ihre Kaffeemaschine mit Ihrem WLAN-Netzwerk zu verbinden.



- 1** Tippen Sie auf das Symbol „Einstellungen“ , und wischen Sie von links nach rechts, um das WLAN-Symbol zu finden.
- 2** Tippen Sie auf das WLAN-Symbol.
- 3** Befolgen Sie die Schritte auf der Anzeige, um Ihre Kaffeemaschine mit Ihrem WLAN-Netzwerk zu verbinden.

Sie sind jetzt bereit für Ihr vernetztes Erlebnis.

A Das Gerät führt einen automatischen Spülzyklus durch, wenn es über Sprachsteuerung ein- und ausgeschaltet wird oder sich nach längerer Inaktivität ausschaltet. Bitte stellen Sie sicher, dass sich das Gerät in einer sicheren Umgebung befindet.

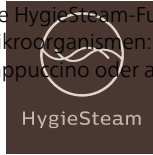
Sonderfunktionen

Sonderfunktion	Zielsetzung
----------------	-------------

Mit BeanMaestro können Sie die Art und Röstung Ihrer Bohnen auswählen. Diese Funktion optimiert dann automatisch die Einstellungen, um das Beste aus Ihren Kaffeebohnen herauszuholen.



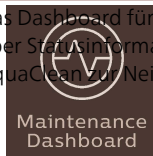
Die HygieSteam-Funktion reinigt automatisch das Milchsysteem und entfernt Mikroorganismen. Verwenden Sie diese Funktion nach der Zubereitung von Cappuccino oder anderen Milchgetränken.



Unser langpreisiges Mahlwerk besteht zu 100 % aus Keramik und ist außerdem so hart und präzise. Es kann mit 12 Stufen an Ihren Geschmack angepasst werden.



Das Dashboard für die Wartung gibt einen hilfreichen Überblick und informiert Sie über Statusinformationen, wie zum Beispiel zum Wasserstand oder darüber, dass AquaClean zur Neige geht.




Zubereiten von Getränken

Allgemeine Schritte

Ein Getränk zu brühen, erfordert nur wenige einfache Schritte.



- 1 Füllen Sie den Wasserbehälter mit Leitungswasser und den Kaffeebohnenbehälter mit Kaffeebohnen.
- 2 Stellen Sie eine oder zwei Tassen unter den höhenverstellbaren Kaffeeauslauftrichter. Schieben Sie den Auslauf nach oben oder unten, um die Höhe auf die Größe der von Ihnen verwendeten Tasse oder des von Ihnen verwendeten Glases einzustellen.
- 3 Tippen Sie auf das Symbol „Getränke“ , um das Getränkemenü aufzurufen. Wischen Sie von links nach rechts, um Ihr Getränk auszuwählen, indem Sie darauf tippen.

- Tippen Sie auf das Symbol „2x“, wenn Sie zwei Tassen zubereiten möchten. Die Kaffeemaschine führt für die gewünschten Getränke automatisch zwei Mahlvorgänge hintereinander aus.

i Das Symbol „2x“ ist nicht für alle Getränke verfügbar.

- 4 Nachdem Sie ein Getränk ausgewählt haben, können Sie die Einstellungen nach Belieben verändern. Wischen Sie dazu die einstellbaren Balken nach oben oder unten.
- 5 Drücken Sie das Start-/Stopp-Symbol ▶■, um den Brühvorgang für das ausgewählte Getränk zu starten.

⚠ Verwenden Sie keine karamellisierten oder aromatisierten Kaffeebohnen.

i Drehen Sie den Knopf für die Mahleinstellungen in kleinen Schritten, und nach der Zubereitung von 5 Tassen Kaffee werden Sie beginnen, den Unterschied zu schmecken.

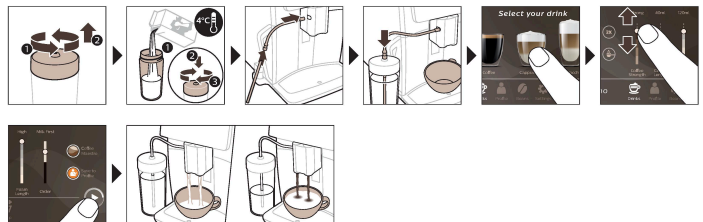
Unterstützung bei Getränkeparametern

Um zusätzliche Informationen über bestimmte Getränkeparameter zu erhalten, halten Sie einen einstellbaren Balken für 3 Sekunden gedrückt.



Brühen von Getränken mit Milch

Milchhaltige Getränke zuzubereiten erfordert nur wenige einfache Schritte.



- 1 Füllen Sie den Wasserbehälter mit Leitungswasser und den Kaffeebohnenbehälter mit Kaffeebohnen.

Tipp: Wenn der flexible Milchschauch an den Cappuccinatore angeschlossen ist, schieben Sie den Auslauftrichter in die oberste Position, um einfachen Zugang zum Wasserbehälter zu erhalten.

- 2 Lösen Sie den Deckel des Milchbehälters, und füllen Sie den Milchbehälter mit Milch.

Für optimale Ergebnisse verwenden Sie immer die direkt aus dem Kühlschrank kommende Milch.

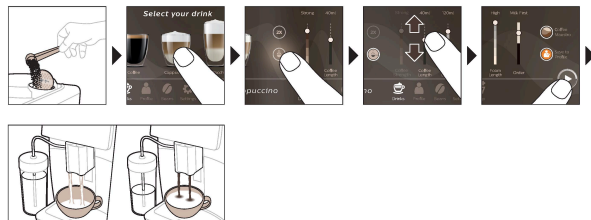
- 3 Verbinden Sie den flexiblen Milchschauch mit dem Cappuccinatore.
- 4 Setzen Sie die Metall-Milchleitung in den Behälter ein.
- 5 Tippen Sie auf das Symbol „Getränke“ ☕, scrollen Sie und wählen Sie das Symbol des milchhaltigen Getränks Ihrer Wahl aus.
- 6 Sie können die Einstellung nach Belieben verändern. Wischen Sie dazu die einstellbaren Balken nach oben oder unten.
- 7 Sie können jederzeit das Start-/Stopp-Symbol ▶■ drücken, um die Zubereitung des ausgewählten Getränks zu starten.
 - Für bestimmte Getränke gibt das Gerät zuerst Milch und dann Kaffee aus. Bei einer Reihe anderer Getränke ist dies umgekehrt. Das Gerät gibt zuerst Kaffee und dann Milch aus.
 - Um die Milchausgabe anzuhalten, bevor die Kaffeemaschine die voreingestellte Menge ausgegeben hat, drücken Sie das Start-/Stopp-Symbol ▶■ (nur SM8780, SM8782, SM8785), oder drücken Sie das Stopp-Symbol (nur SM8885, SM8889).
 - Um die Ausgabe des Getränks (Milch und Kaffee) anzuhalten, bevor die Kaffeemaschine komplett damit fertig ist, halten Sie das Start-/Stopp-Symbol ▶■ gedrückt (nur SM8780, SM8782, SM8785), oder drücken Sie das Stopp-Symbol (nur SM8885, SM8889).

⚠ Direkt nach der Ausgabe der Milch wird „HygieSteam Shot“ ausgeführt. Die Kaffeemaschine leitet Dampf durch das interne Milchschauchsystem, um es schnell durchzuspülen. Der Metallteil des Milchschauchs kann dabei heiß werden. Um das Risiko von Verbrennungen zu vermeiden, lassen Sie es zuerst abkühlen.

Tipp: Sie können auch eine normale Milchtüte verwenden, um das gewünschte Getränk mit Milch zu brühen. Setzen Sie den metallenen Milchschauch direkt in die Milchtüte ein.

Brühen von Kaffee aus gemahlenem Kaffee

Kaffee mit gemahlenem Kaffee zuzubereiten erfordert nur wenige einfache Schritte.



- 1 Öffnen Sie den Deckel des Behälters für gemahlenen Kaffee, und schütten Sie einen Messlöffel gemahlenen Kaffee hinein. Schließen Sie dann den Deckel.

- 2 Tippen Sie auf das Symbol „Getränke“ ☕, scrollen Sie von links nach rechts, und wählen Sie Ihr Getränk aus.
- 3 Tippen Sie auf das Symbol für gemahlene ☕-Kaffee.
- 4 Sie können die Einstellung nach Belieben verändern. Wischen Sie dazu die einstellbaren Balken nach oben oder unten.
- 5 Drücken Sie das Start-/Stopp-Symbol ▶■, um den Brühvorgang für das ausgewählte Getränk zu starten.

i Wenn Sie gemahlene Kaffee auswählen, können Sie die Kaffeestärke nicht anpassen und nicht mehr als ein Getränk gleichzeitig zubereiten.

Heißes Wasser bereiten

- 1 Vergewissern Sie sich, dass der interne Cappuccinatore richtig in das Gerät eingesetzt wurde.
- 2 Stellen Sie eine Tasse unter den Auslauf.
- 3 Tippen Sie auf „Heißes Wasser“.
- 4 Stellen Sie Menge und Temperatur des heißen Wassers über die einstellbaren Balken nach Wunsch ein.
- 5 Tippen Sie auf das ▶■ Start/Stopp-Symbol.
- 6 Um die Ausgabe von heißem Wasser zu beenden, bevor die Kaffeemaschine fertig ist, drücken Sie erneut das Start-/Stopp-Symbol ▶■ (nur SM8780, SM8782, SM8785), oder drücken Sie das Stopp-Symbol noch einmal (nur SM8885, SM8889).

Personalisierung

Die Maschine ermöglicht Ihnen, die Getränkeinstellungen Ihren eigenen Vorlieben anzupassen und das angepasste Getränk in einem persönlichen Profil zu speichern. Sie können Ihr Symbol und Ihren Profilnamen auswählen.

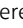
Mit der BeanMaestro-Funktion holen Sie das Beste aus Ihren Kaffeebohnen heraus

Mit BeanMaestro können Sie die Art und Röstung Ihrer Bohnen auswählen. Diese Funktion optimiert dann automatisch die Einstellungen, um das Beste aus Ihren Kaffeebohnen herauszuholen.

- 1 Tippen Sie im Hauptmenü auf das Symbol „Kaffeebohnen“.
- 2 Tippen Sie auf die BeanMaestro-Funktion.
- 3 Wählen Sie die Art der Kaffeebohnen aus. Sie können zwischen Arabica- und Robusta wählen.
- 4 Wählen Sie den Röstgrad für Ihre Kaffeebohnen aus.
- 5 Die Brüheinstellungen werden automatisch optimiert.
- 6 Genießen Sie Ihren nächsten Kaffee.

Beschleunigen Sie die Geschwindigkeit mit CoffeeMaestro

Ihre Kaffeemaschinen bietet die Möglichkeit, Geschmacksprofile auszuwählen, anstatt alle Einstellungen separat mit der CoffeeMaestro-Funktion anzupassen. Sie können zwischen Delicato, Intenso und Forte wählen. So wählen Sie ein CoffeeMaestro-Geschmacksprofil aus:

- 1 Tippen Sie auf das Symbol für das Getränk Ihrer Wahl.
- 2 Tippen Sie wiederholt auf das CoffeeMaestro-Symbol.
 - Die Haupteinstellungen des Getränks werden nun entsprechend angepasst.
- 3 Drücken Sie das Symbol Start/Stop , um die Getränkezubereitung zu starten.

Personalisieren Sie Ihr Getränk mit der Funktion „CoffeeEqualizer Touch+“

Nachdem Sie das Getränk ausgewählt haben, wird die Funktion „CoffeeEqualizer Touch+“ automatisch aktiviert, sodass Sie die Getränkeeinstellungen anpassen können. Drücken Sie die jeweiligen Elemente auf dem Display lange, um die Hilfefunktion zu aktivieren und weitere Informationen zu erhalten.


Mit der Funktion „CoffeeEqualizer Touch+“ können Sie folgende Einstellungen anpassen:


- | | |
|-------------------|-----------------------------------------------------------------|
| 1 Aromastärke | 7 Aroma |
| 2 Kaffeemenge | 8 Sie können eine oder zwei Tassen zubereiten. |
| 3 Milchmenge | 9 Die Reihenfolge der Ausgabe (zuerst Milch oder zuerst Kaffee) |
| 4 Wassermenge | |
| 5 Trinktemperatur | |
| 6 Schaummenge | |

Hinweis: Welche Einstellungen Sie verändern können, hängt vom ausgewählten Getränk ab.

Speichern Sie Ihre Lieblingsgetränke in einem Profil

Die Maschine ermöglicht Ihnen, die Getränkeeinstellungen Ihren eigenen Vorlieben anzupassen und das angepasste Getränk in einem persönlichen Profil zu speichern. Anhand der Profile können Sie ein Profil auswählen und ein Rezept speichern.

Mit dem Symbol „Profil“  können Sie ein Profil einrichten und ein Getränk hinzufügen.

- 1 Tippen Sie auf das Symbol „Profil“  im Hauptmenü.
- 2 Tippen Sie auf das Plus-Symbol.
- 3 Geben Sie Ihren Namen ein, und wählen Sie Ihr Lieblingssymbol aus.
- 4 Sie können jetzt ein Getränk hinzufügen. Tippen Sie auf das Symbol für das Getränk Ihrer Wahl.
- 5 Personalisieren Sie das Getränk über die Funktion „CoffeeEqualizer Touch+“ oder „CoffeeMaestro“.
- 6 Tippen Sie auf das Symbol „Im Profil speichern“, um es in Ihrem persönlichen Profil zu speichern.

Extraschuss (ExtraShot)

Ihre Maschine bietet Ihnen die Möglichkeit, Ihren Kaffee- und Milchgetränken einen zusätzlichen Schuss Ristretto hinzuzufügen, wenn Sie z. B. gerne einen stärkeren Kaffee hätten.


- 1 Stellen Sie eine Tasse unter den Auslauf.
- 2 Tippen Sie auf eines der Symbole für One-Touch-Getränke, um ein Getränk auszuwählen.

- 3** Schieben Sie den einstellbaren Balken nach oben, um die Stärke auf die höchste Stufe einzustellen, und wählen Sie dann die ExtraShot-Funktion aus.
- 4** Drücken Sie dann das Start-/Stopp-Symbol ►■ (nur SM8780, SM8782, SM8785), oder drücken Sie das Start-Symbol (nur SM8885, SM8889), um mit der Zubereitung des Getränks zu beginnen.
- 5** Um die Ausgabe des Getränks zu beenden, bevor die Kaffeemaschine fertig ist, drücken Sie erneut das Start-/Stopp-Symbol ►■ (nur SM8780, SM8782, SM8785), oder drücken Sie das Stopp-Symbol noch einmal (nur SM8885, SM8889).

i Wenn Sie die ExtraShot-Funktion ausgewählt haben, können Sie nicht mehr als einen Kaffee gleichzeitig zubereiten.


i Die ExtraShot-Funktion ist nicht für alle Getränke verfügbar.

Einstellungen der Kaffeemaschine anpassen

Sie können die meisten Einstellungen Ihrer Kaffeemaschine durch Tippen auf das Symbol „Einstellungen“  ändern und die Schritte auf der Anzeige befolgen.

Für Online-Support (häufig gestellte Fragen, Videos usw.), scannen Sie den QR-Code auf dem Cover dieser Broschüre, oder besuchen Sie die Seite www.saeco.com/care.



Wasserhärte einstellen

 Wir empfehlen Ihnen, den Wasserhärtegrad gemäß dem Wasserhärtegrad in Ihrer Region einzustellen. So sorgen Sie für eine optimale Leistung und stellen eine längere Lebensdauer des Geräts sicher. Dies erspart Ihnen auch, das Gerät allzu häufig entkalken zu müssen. Die Voreinstellung für die Wasserhärte ist 4: hartes Wasser.

Verwenden Sie den Wasserhärte-Teststreifen im Lieferumfang, um die Wasserhärte in Ihrer Region zu bestimmen:

- 1 Halten Sie den Wasserhärte-Teststreifen eine Sekunde lang in Leitungswasser.
- 2 Warten Sie eine Minute. Die Anzahl der Quadrate auf dem Teststreifen, die rot werden, zeigen die Wasserhärte an.

Stellen Sie die Wasserhärte richtig auf dem Gerät ein:

- 3 Tippen Sie auf das Symbol „Einstellungen“ , und scrollen Sie von links nach rechts, um „Wasserhärte“ auszuwählen.
- 4 Wählen Sie den Wasserhärtegrad. Die Anzahl der ausgewählten roten Quadrate auf dem Display sollte der Anzahl der roten Quadrate auf dem Teststreifen entsprechen.
- 5 Wenn Sie die richtige Wasserhärte eingestellt haben, tippen Sie auf das Symbol „Bestätigung“ .

Mahlgrad einstellen

Sie können die Kaffeestärke mithilfe des Drehknopfs im Bohnenbehälter ändern. Je niedriger die Mahlgradeinstellung, desto feiner werden die Kaffeebohnen gemahlen und desto stärker wird der Kaffee. Es stehen 12 verschiedene Mahlwerkeinstellungen zur Auswahl.

Das Gerät wurde so eingestellt, dass der bestmögliche Geschmack aus Ihren Kaffeebohnen geholt wird. Daher empfehlen wir Ihnen, die Mahlwerkseinstellung erst nach 100–150 zubereiteten Tassen Kaffee zu verändern (ca. 1 Monat Nutzung).



i Sie müssen 2 bis 3 Getränke brühen, bevor Sie den vollen Unterschied schmecken können.

⚠ Drehen Sie den Mahleinstellungs-Drehknopf immer nur jeweils um eine Position, um Schäden am Mahlwerk zu verhindern.

- 1** Tippen Sie im Hauptmenü auf das Symbol „Kaffeebohnen“.
- 2** Tippen Sie auf „Mahlwerk“.
- 3** Sehen Sie sich das Anleitungsvideo an.

Werkseinstellung wiederherstellen

Das Gerät kann jederzeit auf die Werkseinstellungen zurückgesetzt werden.

- 1 Tippen Sie auf das Einstellungssymbol .
 - 2 Scrollen Sie von links nach rechts, um „Werkseinstellungen“ auszuwählen. Tippen Sie zur Bestätigung auf das Symbol „Bestätigung“ .
- Die Einstellungen werden jetzt zurückgesetzt.

i Die folgenden Werkseinstellungen werden standardmäßig wiederhergestellt. Wasserhärte, Stand-by-Zeit, Anzegehelligkeit, Ton, Frontbeleuchtung, Profile, Wasserbehälter-Leuchte, Maßeinheiten, Einstellungen für die Startanzeige, BeanMaestro-Einstellungen, WLAN-Zugangsdaten, Einstellungen für Software-Aktualisierungen, Saeco-Zugangsdaten, Amazon-Zugangsdaten.

AquaClean-Wasserfilter

Ihre Kaffeemaschine ist für AquaClean geeignet. Um ein noch besseres Kaffee-Aroma zu erhalten, empfehlen wir einen AquaClean-Wasserfilter in den Wasserbehälter einzusetzen. Der Wasserfilter verringert auch den Entkalkungsaufwand, indem er die Bildung von Kalk in Ihrem Gerät reduziert. Sie können einen AquaClean-Wasserfilter bei Ihrem lokalen oder Online-Händler oder in autorisierten Kundenzentren kaufen.

AquaClean-Filterstatusanzeige

Der Status des AquaClean-Filters wird im Menü „Status“ immer als Prozentwert angezeigt.

- Wenn der Status des AquaClean-Filters 10 % oder weniger beträgt, wird bei jedem Einschalten des Geräts 2 Sekunden lang eine Meldung angezeigt. Die Meldung weist darauf hin, dass Sie einen neuen Filter kaufen sollten.
- Wenn der Status des Filters 0 % beträgt, bitte das Gerät Sie bei jedem Einschalten, den AquaClean-Filter zu wechseln.

Den AquaClean-Wasserfilter aktivieren (5 Minuten).

i Das Gerät erkennt nicht automatisch, dass ein Filter in den Wasserbehälter eingesetzt wurde. Sie müssen daher jeden neuen AquaClean-Wasserfilter, den Sie installieren, im Statusmenü aktivieren.

i Wenn das Gerät die Filteraktivierungsmeldung nicht mehr anzeigt, können Sie den AquaClean-Wasserfilter zwar dennoch aktivieren, müssen das Gerät aber zunächst entkalken.

i Sie können den AquaClean-Wasserfilter erst verwenden, wenn Ihr Gerät komplett kalkfrei ist.

Bevor Sie den AquaClean-Wasserfilter aktivieren, muss der Filter vorbereitet werden. Dazu wird er in Wasser eingeweicht, wie nachstehend beschrieben. Wenn Sie dies nicht tun, könnte Luft in das Gerät gesaugt werden; dies verursacht ein lautes Geräusch und das Gerät ist dann nicht mehr in der Lage, Kaffee zu zubereiten.

- 1 Tippen Sie auf das Symbol „Status“, und scrollen Sie von links nach rechts, um „AquaClean“ auszuwählen.
- 2 Tippen Sie nochmals auf das Symbol „Bestätigung“ ✓, wenn die Aktivierungsanzeige erscheint. Folgen Sie den Anleitungen auf dem Bildschirm.

Den AquaClean-Wasserfilter auswechseln (5 Minuten).

Sobald 95 Liter Wasser durch den Filter gelaufen sind, funktioniert der Filter nicht mehr. Die AquaClean-Statusanzeige sinkt auf 0 %, um Sie an den Filterwechsel zu erinnern. Wenn Sie den AquaClean-Wasserfilter nicht rechtzeitig

ersetzen, können Sie dies immer noch später tun, müssen dann aber zuerst die Kaffeemaschine entkalken.

Wenn die AquaClean-Statusanzeige auf 0 % sinkt oder das Gerät Sie daran erinnert, den AquaClean-Filter zu wechseln, dann ...

- 1 nehmen Sie den alten AquaClean-Wasserfilter heraus.
- 2 nehmen Sie einen neuen Filter und aktivieren Sie ihn wie im Kapitel „Den AquaClean-Wasserfilter aktivieren (5 Minuten)“ beschrieben.

i Tauschen Sie den AquaClean-Wasserfilter mindestens alle 3 Monate aus, selbst wenn die Kaffeemaschine noch nicht anzeigt, dass ein Filteraustausch notwendig ist.

Die Brühgruppe herausnehmen und einsetzen

Öffnen Sie das Menü „Status“ auf der Anzeige, und wählen Sie „Brühgruppe reinigen“ aus, oder besuchen Sie www.saeco.com/care, um detaillierte Video-Anweisungen zum Entfernen, Einsetzen und Reinigen der Brühgruppe zu erhalten.

Entfernen der Brühgruppe aus der Maschine

- 1 Öffnen Sie die Serviceklappe.
- 2 Entfernen Sie die Kaffeeresteschublade.
- 3 Drücken Sie die PUSH-Taste, und ziehen Sie am Griff der Brühgruppe, um sie aus der Maschine zu entfernen.

Wiedereinsetzen der Brühgruppe

Bevor Sie die Brühgruppe wieder in die Maschine schieben, stellen Sie sicher, dass sie richtig positioniert ist.

- 1 Prüfen Sie, ob der Pfeil am gelben Zylinder auf der Seite der Brühgruppe am schwarzen Pfeil und N ausgerichtet ist.
 - Wenn sie nicht ausgerichtet sind, drücken Sie den Hebel, bis er die Unterseite der Brühgruppe berührt.
- 2 Stellen Sie sicher, dass sich der gelbe Verriegelungshaken auf der anderen Seite der Brühgruppe in der richtigen Position befindet.
 - Um den Haken in die richtige Position zu bringen, schieben Sie ihn so weit wie möglich nach oben.
- 3 Schieben Sie die Brühgruppe entlang der Führungsschienen an den Seiten in die Maschine zurück, bis sie mit einem Klick einrastet. Drücken Sie nicht die PUSH-Taste.
- 4 Setzen Sie dann die Kaffeeresteschublade wieder in das Gerät ein und schließen Sie die Serviceklappe.

Reinigung und Wartung

Ihre Kaffeemaschine wird Ihnen mitteilen, wann die Reinigung und Wartung durchzuführen ist.

Regelmäßiges Reinigen und Warten halten Ihr Gerät in einwandfreiem Zustand und garantieren lang anhaltenden Kaffeegenuss und zuverlässigen Kaffeefluss. In der folgenden Tabelle finden Sie ausführliche Informationen, wann und wie alle herausnehmbaren Bestandteile des Geräts gereinigt werden sollten. Weitere Informationen und Video-Anweisungen finden Sie auf www.saeco.com/care. Abbildung C bietet einen Überblick über die Teile, die in der Spülmaschine gereinigt werden können.

Artikel	Wann wird das Gerät gereinigt	Orientierung im Bedienfeld/ Das müssen Sie tun
AquaClean-Filter	Wenn das Gerät Sie darauf hinweist oder alle drei Monate.	STATUS -> REINIGUNG -> AQUACLEAN. Folgen Sie den Anleitungen, um den AquaClean-Filter zu aktivieren.
<p>i Das Gerät erkennt nicht automatisch, dass ein Filter in den Wasserbehälter eingesetzt wurde. Sie müssen daher jeden neuen AquaClean-Wasserfilter, den Sie installieren, im Statusmenü aktivieren.</p> <p>i Sie können den AquaClean-Wasserfilter erst verwenden, wenn Ihr Gerät komplett kalkfrei ist.</p> <p>i Tauschen Sie den AquaClean-Filter mindestens alle 3 Monate aus, selbst wenn das Gerät noch nicht anzeigt, dass ein Filteraustausch notwendig ist.</p>		
Brühgruppe	Wöchentlich	STATUS -> LEISTUNG -> BRÜHGRUPPE REINIGEN. Folgen Sie den Anleitungen zum Entfernen und Reinigen der Brühgruppe.
<p>i Bevor Sie die Brühgruppe wieder in die Maschine schieben, stellen Sie sicher, dass sie richtig positioniert ist. Der Pfeil auf dem gelben Zylinder auf der Seite der Brühgruppe muss auf einer Linie liegen mit dem schwarzen Pfeil und N.</p>		
	Monatlich	STATUS -> LEISTUNG -> KAFFEEFETT ENTFERNEN. Führen Sie den Selbstreinigungsprozesses aus, um Kaffeefettrückstände automatisch aus der Brühgruppe zu entfernen.
Milchsystem/interner Cappuccinatore	Nach der täglichen Nutzung	STATUS -> HYGIESTEAM. Führen Sie den Selbstreinigungsprozesses aus, um das Milchsystem zu reinigen. Wischen Sie die Außenseite der metallenen Milchleitung mit einem feuchten Tuch ab, bevor Sie sie in den Milchleitungshalter einsetzen.

Artikel	Wann wird das Gerät gereinigt	Orientierung im Bedienfeld/ Das müssen Sie tun
	Wöchentlich	Entnehmen Sie den internen Cappuccinatore und nehmen Sie ihn auseinander. Spülen Sie alle Teile unter fließendem Wasser mit etwas Spülmittel aus.
	Monatlich	STATUS -> HYGIESTEAM -> DEEP MILK CLEAN. Führen Sie den Selbstreinigungsprozesses aus, um das Milchsystem zu reinigen.
Milchbehälter	Wöchentlich	Zerlegen Sie den Milchbehälter schieben Sie die Kugel mit dem Stift des Milchschauchs heraus. Reinigen Sie alle Teile des Milchbehälters unter fließendem Wasser oder in der Spülmaschine.
HygieSteam-Behälter (Milchschauchhalter)	Wöchentlich oder wenn das Gerät Sie daran erinnert	Nehmen Sie den HygieSteam-Behälter aus dem Gerät und entfernen Sie die HygieSteam-Abdeckung. Reinigen Sie den HygieSteam-Behälter und die Abdeckung unter fließendem Wasser.
Behälter für gemahlene Kaffee	Prüfen Sie wöchentlich, ob der Behälter für gemahlene Kaffee verstopft ist	Ziehen Sie den Netzstecker aus der Steckdose, und entfernen Sie die Brühgruppe aus dem Gerät. Öffnen Sie den Deckel des Behälters für gemahlene Kaffee und stecken Sie den Löffelstiel hinein. Bewegen Sie den Stiel auf und ab, bis der Klumpen aus gemahlenem Kaffee herausfällt. Besuchen Sie www.saeco.com/care für ausführliche Video-Anleitungen.
Kaffeessatzbehälter	Leeren Sie den Kaffeessatzbehälter, wenn das Gerät Sie dazu auffordert. Reinigen Sie ihn einmal pro Woche	Entfernen Sie den Kaffeessatzbehälter immer bei eingeschaltetem Gerät. Spülen Sie ihn unter fließendem Wasser mit etwas Spülmittel aus.
Abtropfschale	Leeren Sie täglich die Abtropfschale, sobald die rote Anzeige „Abtropfschale voll“ durch die Abtropfschale zu sehen ist. Reinigen Sie die Abtropfschale einmal pro Woche	Nehmen Sie die Abtropfschale heraus und spülen Sie sie unter fließendem Wasser mit etwas Spülmittel ab.
Fettung der Brühgruppe	Alle 2 Monate	Fetten Sie die Brühgruppe mit dem mitgelieferten Fett (siehe Fetten der Brühgruppe mit Silikonfett) ein. Besuchen Sie www.saeco.com/care für ausführliche Video-Anleitungen.
Wasserbehälter	Wöchentlich	Spülen Sie den Wasserbehälter unter fließendem Wasser ab.
Vorderseite des Geräts	Wöchentlich	Reinigen Sie die Vorderseite wöchentlich mit einem nichtscheuernden Tuch.

Artikel	Wann wird das Gerät gereinigt	Orientierung im Bedienfeld/ Das müssen Sie tun
Entkalken des Geräts	Wenn das Gerät Sie zum Entkalken auffordert	STATUS -> ENTKALKEN. Folgen Sie den Anleitungen zum Entkalken des Geräts. Wenn ein Entkalken erforderlich ist, fordert das Gerät Sie auf, es zu entkalken. Tippen Sie auf das OK-Symbol, um den Vorgang zu starten, und folgen Sie den Anleitungen.

Brühgruppe reinigen

Eine regelmäßige Reinigung der Brühgruppe beugt eine Verstopfung des internen Kreislaufs durch Kaffeereste vor. Öffnen Sie das Menü „Status“ auf der Anzeige, und wählen Sie „Brühgruppe reinigen“ aus, oder besuchen Sie www.saeco.com/care, um Support-Videos zum Entfernen, Einsetzen und Reinigen der Brühgruppe anzusehen.

Brühgruppe unter fließendem Leistungswasser reinigen

- 1 Tippen Sie auf das Symbol „Status“, scrollen Sie, und wählen Sie dann „Brühgruppe reinigen“ aus.
- 2 Tippen Sie zur Bestätigung auf das Symbol „Bestätigung“ ✓, und folgen Sie dann den Anweisungen auf der Anzeige.

Reinigung der Brühgruppe mit den Tabletten zur Entfernung von Kaffeefett

Verwenden Sie nur die Philips Tabletten zum Entfernen von Kaffeefett.

- 1 Tippen Sie auf das Symbol „Status“, scrollen Sie, und wählen Sie dann „Brühgruppe reinigen“ aus.
- 2 Tippen Sie zur Bestätigung auf das Symbol „Bestätigung“ ✓, und folgen Sie dann den Anweisungen auf der Anzeige.

Fetten der Brühgruppe mit Silikonfett

Um die Leistung Ihres Geräts zu verbessern, empfehlen wir Ihnen, die Brühgruppe alle 2 Monate zu schmieren. So wird sichergestellt, dass sich die beweglichen Teile weiterhin reibungslos bewegen.

- 1 Tragen Sie eine dünne Schicht Schmierfett auf den Kolben (grauer Teil) der Brühgruppe auf.
- 2 Tragen Sie eine dünne Schicht Schmierfett um den Schaft (grauer Teil) im unteren Teil der Brühgruppe auf.
- 3 Geben Sie eine dünne Schicht Schmierfett auf die Führungsschienen auf beiden Seiten.

Reinigungsprogramme für den internen Cappuccinatore

i Die Kaffeemaschine sagt Ihnen, wann Sie den internen Cappuccinatore reinigen müssen.

Die Kaffeemaschine verfügt über drei Reinigungsprogramme für den internen Cappuccinatore:

- „HygieSteam Shot“: Während der Zubereitung eines milchhaltigen Getränks leitet die Kaffeemaschine automatisch Dampf durch den internen Cappuccinatore, um ihn schnell durchzuspülen.
- „HygieSteam“: Die Maschine reinigt das interne Milchsystem gründlich mit Dampf. Vergewissern Sie sich, dass der HygieSteam-Behälter ordnungsgemäß zusammengesetzt und am Gerät angebracht ist. Setzen Sie die Milchleitung in den Milchleitungshalter und befolgen Sie die Anweisungen auf dem Bildschirm.
- „Deep Milk Clean“: Führen Sie die „Deep Milk Clean“-Reinigung mit dem Philips Milchkreislaufreiniger aus, um das interne Milchsystem gründlich zu reinigen.

Reinigung des internen Cappuccinatore unter fließendem Wasser

- 1 Öffnen Sie die Klappe des internen Cappuccinatore.
- 2 Entnehmen Sie den internen Cappuccinatore, indem Sie ihn herunterdrücken.
- 3 Nehmen Sie den internen Cappuccinatore auseinander, indem Sie den unteren Teil von dem oberen Teil abziehen.
- 4 Nehmen Sie alle Teile auseinander, und reinigen Sie sie unter fließendem Wasser.
- 5 Setzen Sie den internen Cappuccinatore wieder zusammen.
- 6 Um den internen Cappuccinatore wieder einzusetzen, halten Sie ihn senkrecht und vergewissern Sie sich, dass die Öffnungen bündig an den beiden Rohren der Maschine ausgerichtet sind. Schieben Sie den internen Cappuccinatore dann nach oben, bis er hörbar einrastet.
- 7 Schließen Sie die Klappe des Geräts.

Für ausführliche Video-Anweisungen besuchen Sie www.saeco.com/care.

Entkalkungsvorgang

Verwenden Sie ausschließlich Entkalker von Philips. Unter keinen Umständen dürfen Sie Entkalker auf Schwefel-, Salz- oder Essigsäurebasis (Essig) verwenden, da dies den Wasserkreislauf der Maschine beschädigen kann und die Kalkablagerungen nicht ordnungsgemäß auflöst. Wenn Sie einen anderen Entkalker als den von Philips verwenden, verfällt die Garantie. Auch wenn Sie das Gerät nicht entkalken, verfällt die Garantie. Sie können den Entkalker von Philips bei Ihrem lokalen oder Online-Händler oder in autorisierten Kundenzentren kaufen.

- 1 Wenn die Kaffeemaschine Sie zum Entkalken auffordert, tippen Sie zum Starten auf das Symbol „Bestätigung“ ✓. Um den Entkalkungsvorgang zu starten, ohne dass die Kaffeemaschine Sie dazu aufgefordert hat, tippen Sie auf das Symbol „Status“, und wählen Sie „Entkalken“ aus.
- 2 Entfernen Sie die Tropfschale, den Kaffeesatzbehälter und den HygieSteam-Behälter, leeren Sie diese und setzen Sie alle drei wieder ein.
- 3 Nehmen Sie den Wassertank ab, und entleeren Sie ihn. Entfernen Sie dann den AquaClean-Filter.

- 4 Gießen Sie die gesamte Flasche Philips Entkalker in den Wasserbehälter, und füllen Sie ihn dann bis zur Markierung CALC CLEAN (Entkalken) mit frischem Wasser auf. Setzen Sie dann den Wasserbehälter wieder in die Kaffeemaschine ein.
- 5 Stellen Sie einen großen Behälter (1,5 l) unter den Kaffeeauslaufrichter.
- 6 Vergewissern Sie sich, dass der HygieSteam-Behälter ordnungsgemäß zusammengesetzt und am Gerät angebracht ist. Setzen Sie den Milchschauch in die dafür vorgesehene Halterung.
- 7 Befolgen Sie die Anweisungen auf dem Bildschirm, um den Entkalkungsvorgang zu starten. Der Entkalkungsvorgang dauert ungefähr 30 Minuten und besteht aus einem Entkalkungszyklus und einem Spülzyklus.
- 8 Sobald der Entkalkungsvorgang abgeschlossen ist, spülen Sie den Wasserbehälter und den Wasserkreislauf mit frischem Wasser ab. Folgen Sie den Anweisungen auf dem Bildschirm.
- 9 Setzen Sie einen neuen AquaClean-Filter in den Wasserbehälter und aktivieren Sie ihn (siehe [Den AquaClean-Wasserfilter aktivieren \(5 Minuten\)](#)).

Tipp: Der AquaClean-Filter reduziert den Entkalkungsaufwand!

Wenn der Entkalkungsvorgang unterbrochen wurde

Sie können den Entkalkungsvorgang abbrechen, indem Sie das Ein-/Ausschalter-Symbol auf dem Bedienfeld drücken. Wird der Entkalkungsvorgang vorzeitig unterbrochen, kann etwas Entkalkungsflüssigkeit im Wassertank oder -kreislauf verbleiben. Gehen Sie in diesem Fall wie folgt vor:

- 1 Leeren und spülen Sie den Wasserbehälter gründlich.
- 2 Füllen Sie den Wasserbehälter bis zur Markierung CALC CLEAN mit frischem Wasser, und schalten Sie das Gerät wieder ein. Die Maschine heizt auf und führt einen automatischen Spülzyklus durch.
- 3 Bevor Sie Getränke zubereiten, führen Sie nochmals einen manuellen Spülzyklus durch. Um einen manuellen Spülzyklus durchzuführen, geben Sie erst einen halben Wassertank heißes Wasser aus und brühen Sie dann zwei Tassen vorgemahlene Kaffee, ohne gemahlene Kaffee hinzuzugeben.

Hinweis: Wenn die Entkalkung nicht beendet wurde, muss ein weiterer Entkalkungsvorgang so bald wie möglich durchgeführt werden.

Fehlercodes

Nachstehend finden Sie eine Liste der Fehlercodes für die Probleme, die Sie selbst beheben können. Ausführliche Video-Anweisungen finden Sie auf www.saeco.com/care. Wenn ein anderer Fehlercode angezeigt wird, wenden Sie sich an ein Kundenzentrum in Ihrem Land. Kontaktinformationen können Sie der Garantieschrift entnehmen.

Fehlercode	Problem	Mögliche Lösung
01	Der Kaffeetrichter ist verstopft.	Schalten Sie das Gerät aus und ziehen Sie den Netzstecker aus der Steckdose. Entfernen Sie die Brühgruppe. Öffnen Sie dann den Deckel des Behälters für gemahlene Kaffeebohnen, und führen Sie den Löffelstiel in den Kaffeetrichter ein. Bewegen Sie den Stiel auf und ab, bis der Klumpen aus gemahlener Kaffeebohnen herausfällt. Besuchen Sie www.saeco.com/care für ausführliche Video-Anleitungen.
03	Die Brühgruppe ist schmutzig oder nicht gut gefettet.	Schalten Sie die Maschine aus. Spülen Sie die Brühgruppe mit frischem Wasser aus, lassen Sie sie an der Luft trocknen, und fetten (siehe Fetten der Brühgruppe mit Silikonfett) Sie sie dann ein. Schlagen Sie das Kapitel "Reinigung der Brühgruppe" nach oder besuchen Sie www.saeco.com/care für ausführliche Video-Anleitungen. Schalten Sie das Gerät dann wieder ein.
04	Die Brühgruppe ist nicht richtig positioniert.	Schalten Sie die Maschine aus. Nehmen Sie die Brühgruppe heraus, und setzen Sie sie erneut ein. Stellen Sie sicher, dass die Brühgruppe richtig positioniert ist, bevor Sie sie einsetzen. Schlagen Sie das Kapitel „Handhabung der Brühgruppe“ nach oder besuchen Sie www.saeco.com/care für ausführliche Video-Anleitungen. Schalten Sie das Gerät dann wieder ein.
05	Es ist Luft im Wasserkreislauf.	Starten Sie das Gerät neu, indem Sie es aus- und wieder einschalten. Wenn dies funktioniert, lassen Sie zwei bis drei Tassen heißes Wasser ablaufen. Entkalken Sie das Gerät, wenn Sie dies längere Zeit nicht gemacht haben.
	Der AquaClean-Filter wurde vor der Installation nicht richtig vorbereitet oder ist verstopft.	Entfernen Sie den AquaClean-Filter, und versuchen Sie erneut, einen Kaffee zu brühen. Wenn dies funktioniert, stellen Sie sicher, dass der AquaClean-Filter richtig vorbereitet ist, bevor Sie ihn wieder (siehe Den AquaClean-Wasserfilter aktivieren (5 Minuten) .) einsetzen. Setzen Sie den AquaClean-Filter wieder in den Wasserbehälter ein. Wenn das immer noch nicht zum gewünschten Ergebnis führt, ist möglicherweise der Filter verstopft und muss ausgetauscht werden.
11	Das Gerät muss sich an die Zimmertemperatur anpassen.	Warten Sie, bis sich das Gerät von der Transport-/ Außentemperatur an die Zimmertemperatur angepasst hat. Schalten Sie das Gerät für 30 Minuten aus und dann wieder ein. Wenn das Gerät dann immer noch nicht funktioniert, dann kontaktieren Sie den Kundendienst in Ihrem Land. Kontaktinformationen können Sie der Garantieschrift entnehmen.
14	Das Gerät ist überhitzt.	Schalten Sie das Gerät aus und nach 30 Minuten wieder ein.
19	Das Gerät ist nicht ordnungsgemäß an die Steckdose angeschlossen.	Vergewissern Sie sich, dass der kleine Stecker des Netzkabels ordnungsgemäß in die Buchse auf der Rückseite des Geräts eingesetzt ist.

Bestellen von Zubehör

Verwenden Sie zum Reinigen und Entkalken der Maschine nur
Wartungsprodukte von Philips. Diese Produkte können durch Aktivieren der

intelligenten Nachbestellfunktion von Amazon, bei Ihrem lokalen oder Online-Händler oder in autorisierten Kundenzentren gekauft werden.

i Um die intelligente Nachbestellfunktion von Amazon verwenden zu können, müssen Sie diesen Service zuerst bei Amazon aktivieren. Folgen Sie dann den Schritten auf der Anzeige Ihrer Kaffeemaschine, um Ihr Amazon-Konto mit Ihrem Saeco-Konto zu verbinden. Nachdem Sie diese Schritte abgeschlossen haben, können Sie die intelligente Nachbestellfunktion von Amazon nutzen.

i Im Menü „Shop“ auf dem Bedienfeld der Kaffeemaschine können Sie nachsehen, ob Philips Wartungsprodukte und -zubehör bei Einzelhändlern vor Ort verfügbar sind.

Geben Sie für eine vollständige Online-Ersatzteilliste die Modellnummer Ihrer Kaffeemaschine ein. Sie finden die Modellnummer auf der Innenseite der Serviceklappe.

Wartungsprodukte und Typnummern:

- Entkalker CA6700
- AquaClean-Filter CA6903
- Fett für Brühgruppe HD5061
- Kaffeefettlöser-Tabletten CA6704
- Reiniger für Milchkreislauf CA6705
- Wartungskit CA6707

Softwareaktualisierungen

Aktualisierungen sind erforderlich, um Ihre Privatsphäre und die reibungslose Funktion der Kaffeemaschine zu gewährleisten. Sie können festlegen, ob Sie Ihre Kaffeemaschine manuell aktualisieren oder ob sie automatisch aktualisiert werden soll.

i Wenn Sie automatische Aktualisierung ausgewählt haben, stellen Sie sicher, dass die Kaffeemaschine auch nachts angeschlossen und das WLAN aktiviert ist, damit in dieser Zeit neue Software heruntergeladen werden kann.

i Aktualisierungen werden zur Verfügung gestellt, wenn Software-Verbesserungen bzw. neue Funktionen verfügbar sind oder um mögliche Sicherheitsprobleme zu vermeiden.

i Obligatorische Firmware-Aktualisierungen werden automatisch gestartet, wenn sich die Kaffeemaschine im Standby-Modus befindet. Während einer Firmware-Aktualisierung kann die Kaffeemaschine nicht verwendet werden.

Fehlerbehebung

This chapter summarizes the most common problems you could encounter with the machine. Support videos and a complete list of frequently asked questions are available on www.saeco.com/care. If you are unable to solve the problem,

contact the Consumer Care Center in your country. For contact details, see the warranty leaflet.

Problem	Cause	Solution
There are some coffee residues inside my new coffee machine.	This machine has been tested with coffee.	Although it has been carefully cleaned, there may be some coffee residues left. However, the machine is absolutely new.
The machine is in DEMO mode.	You pressed the standby icon for more than 8 seconds.	Switch the machine off and then on again with the main switch on the back of the machine.
The drip tray fills up quickly / there is always some water in the drip tray.	This is normal. The machine uses water to rinse the internal circuit and brew group. Some water flows through the internal system directly into the drip tray.	Empty the drip tray daily or as soon as the red 'drip tray full' indicator pops up through the drip tray cover. Tip: place a cup under the dispensing spout to collect rinsing water that comes out of it.
The 'empty coffee grounds container' icon remains on.	You emptied the coffee grounds container while the machine was unplugged from the wall socket, or you placed it back too fast.	Remove the coffee grounds container, wait at least 5 seconds and then insert it again.
The machine prompts to empty the coffee grounds container even though the container is not full.	The machine did not reset the counter the last time you emptied the coffee grounds container.	Always wait approx. 5 seconds when you place back the coffee grounds container. In this way, the coffee pucks counter will be reset to zero and the number of coffee pucks is counted correctly.
The coffee grounds container is too full and the 'empty coffee grounds container' icon did not appear on the display.	You removed the drip tray without emptying the coffee grounds container.	When you remove the drip tray, also empty the coffee grounds container even if it contains only a few coffee pucks. This ensures that the coffee pucks counter is reset to zero and that the number of coffee pucks is counted correctly.
I cannot remove the brew group.	The brew group is not in the correct position.	Reset the machine in the following way: close the service door. Switch the machine off and back on again and wait until the machine is ready for use. Try to remove the brew group again (siehe Die Brühgruppe herausnehmen und einsetzen).

Problem	Cause	Solution
I cannot insert the brew group.	The brew group is not in the correct position.	Reset the machine in the following way: close the service door. Leave the brew group out. Switch off the machine and unplug it. Wait for 30 seconds and then plug the machine back in, switch it on and wait until the machine is ready for use. Then put the brew group in the correct position and reinsert it into the machine (siehe Die Brühgruppe herausnehmen und einsetzen).
The coffee is watery.	The brew group is dirty or needs to be lubricated.	Remove the brew group, rinse it under the tap and leave it to dry. Then lubricate the moving parts (siehe Fetten der Brühgruppe mit Silikonfett).
	The machine is performing its self-adjustment procedure. This procedure is started automatically when you use the machine for the first time, when you change to another type of coffee beans or after a long period of non-use.	Brew 5 cups of coffee initially to allow the machine to complete its self-adjustment procedure.
	The grinder is set to a too coarse setting.	Set the grinder to a finer (lower) setting. Brew 2 to 3 drinks to be able to taste the full difference.
The coffee is not hot enough.	The temperature is set too low.	Set the temperature to the maximum setting.
	A cold cup reduces the temperature of the drink.	Preheat the cups by rinsing them with hot water.
	Adding milk reduces the temperature of the drink.	Regardless of whether you add hot or cold milk, adding milk always reduces the temperature of the coffee. Preheat the cups by rinsing them with hot water.

Problem	Cause	Solution
Coffee does not come out or coffee comes out slowly.	The AquaClean water filter was not prepared properly for installation.	Remove the AquaClean filter and dispense some hot water. If this works, the AquaClean filter was not installed properly. Reinstall and activate the AquaClean filter and follow all steps in chapter 'AquaClean water filter'.
		After a long period of non-use, you need to prepare the AquaClean water filter for use again and dispense 2-3 cups of hot water.
	The AquaClean water filter is clogged.	Replace the AquaClean water filter every 3 months. A filter that is older than 3 months can become clogged.
	The grinder is set to a too fine setting.	Set the grinder to a coarser (higher) setting. Note that this will impact the coffee taste.
	The brew group is dirty.	Remove the brew group and rinse it under the tap (siehe Brühgruppe unter fließendem Leistungswasser reinigen).
	The coffee dispensing spout is dirty.	Clean the coffee dispensing spout and its holes with a pipe cleaner or needle.
The pre-ground coffee compartment is clogged		Switch off the machine and remove the brew group. Open the lid of the pre-ground coffee compartment and insert the spoon handle into it. Move the handle up and down until the clogged ground coffee falls down.
	The machine circuit is blocked by limescale.	Descal the machine with Philips descaler (siehe Entkalkungsvorgang). Always descale when the machine prompts you.
The milk does not froth.	The internal cappuccinatore is dirty or not inserted correctly.	Clean the internal cappuccinatore and make sure that you position and insert it correctly (siehe Reinigung des internen Cappuccinatore unter fließendem Wasser).
	The type of milk used is not suitable for frothing.	Different types of milk result in different amounts of froth and different froth qualities.

Problem	Cause	Solution
The milk is splashing.	The milk you use is not cold enough.	Make sure you use cold milk coming directly from the fridge.
	The flexible milk tube is not connected properly.	Open the door of the coffee dispensing spout and check if the flexible milk tube is fully connected to the cappuccinatore. Note that the cappuccinatore and milk tubes may be hot. Let the cappuccinatore and the tubes cool down before you touch them.
	The cappuccinatore and milk tubes are not clean.	Remove and disassemble the internal cappuccinatore (siehe Reinigung des internen Cappuccinatore unter fließendem Wasser). Rinse all parts under the tap. For thorough cleaning, use Philips milk circuit cleaner and perform the Deep Milk Clean procedure via the 'Status' and 'Hygiesteam' menu. Note that if the parts have been cleaned in the dishwasher, they may have become clogged by food particles or detergent residues. A visual check that they are not obstructed is also recommended. We advise you to perform the HygieSteam program every day: 1) Press 'Status' on the control panel. 2) Select 'HygieSteam'. 3) Then confirm all steps on the display.
	The milk tubes are clogged.	Always store the milk container without the milk tubes in the refrigerator. Leftover milk could accumulate inside the milk tubes and block the flow of milk through the tubes. Rinse the milk tubes before storage.

Problem	Cause	Solution
The machine seems to be leaking.	The machine uses water to rinse the internal circuit and brew group. This water flows through the internal system directly into the drip tray. This is normal.	Empty the drip tray every day or as soon as the 'drip tray full' indicator pops up through the drip tray cover. Tip: Place a cup under the dispensing spout to collect rinsing water and reduce the amount of water in the drip tray.
	The drip tray is too full and has overflowed which makes it look like the machine is leaking.	Empty the drip tray every day or as soon as the 'drip tray full' indicator pops up through the drip tray cover.
	The water tank is not fully inserted, some water is leaking out of the water tank and air is drawn into the machine.	Make sure the water tank is in the correct position: remove it and reinsert it into the machine as far as possible.
	The brew group is dirty/clogged.	Rinse the brew group.
	The machine is not placed on a horizontal surface.	Place the machine on a horizontal surface so that the drip tray does not overflow and the 'drip tray full' indicator works properly.
I cannot activate the AquaClean water filter and the machine asks for descaling.	The filter has not been installed or replaced in time after the screen showed the AquaClean reminder. This means your machine is not completely free of limescale anymore.	Descalcify your machine first and then install the AquaClean water filter.
The new water filter does not fit.	You are trying to install another filter than the AquaClean water filter.	Only the AquaClean water filter fits into the machine.
	The rubber ring on the AquaClean water filter is not in place.	Place back the rubber ring on the AquaClean water filter.
The machine is making a loud noise.	It is normal that your machine makes some noise during use.	If the machine starts to make a different kind of noise, clean the brew group and lubricate it (siehe Fetten der Brühgruppe mit Silikonfett).
	The AquaClean water filter was not prepared properly and air is now drawn into the machine.	Remove the AquaClean water filter from the water tank and prepare it for use properly before you place it back (siehe AquaClean-Wasserfilter).
	The water tank is not fully inserted and air is drawn into the machine.	Make sure the water tank is in the correct position: remove it and reinsert it by pushing it into the machine as far as possible.

Problem

Cause

Solution

When I try to connect the machine to Wi-Fi for the first time, the machine cannot connect to the Wi-Fi network.

Your Wi-Fi name and password are not correct.

Check your Wi-Fi name and password.

The coffee machine and the Wi-Fi router are not within range of each other.

Ensure that the coffee machine and the Wi-Fi router are within range of each other.or use a Wi-Fi repeater.

The machine is not able to find the home Wi-Fi network.

The Wi-Fi router is not working properly.

Please make sure that the Wi-Fi router is working properly and is connected to the internet.

The machine is not within range of the router.

Make sure the machine is within range of the router. You can also use a Wi-Fi signal repeater.

The router your coffee machine is trying to connect to is 5 GHz dual-band and your coffee machine is not trying to connect to a 2.4 GHz network.

5 GHz networks are not supported.Temporarily switch off the 5 GHz band in your router and try to pair your coffee machine again to another band of the same router (2.4 GHz). Switch on your 5 GHz band again after successful pairing

I cannot use Alexa and Amazon Smart Reorders yet.

You have not yet connected to your Amazon to your Saeco account.

Please follow the instructions on the control panel of the machine to connect your Amazon account to your Saeco account to be able to use Alexa voice control and Amazon Smart Reorders.

Note: To be able to use these features you need to have an Alexa app or an Alexa device and you need to enable the Smart Reorders service on Amazon.

Problem	Cause	Solution
The Wi-Fi connectivity of the machine used to work but is not working anymore.	Your Wi-Fi name and/or password has changed.	Follow the instructions of section 'Connecting to Wi-Fi' and choose the network with the new Wi-Fi name to connect to.
	The Wi-Fi password has changed.	Follow the instructions of section 'Connecting to Wi-Fi' and enter the new Wi-Fi password.
	Your Wi-Fi router is not working properly.	Check the router and make sure it is working.
	The Wi-Fi connectivity can be interrupted by electromagnetic or other interferences.	Keep the appliance away from other electronic devices that may cause interferences.
	None of the solutions mentioned above work.	Switch the machine off and then on again with the main switch on the back to recheck the Wi-Fi connection.

Technische Daten

Der Hersteller behält sich das Recht vor, die technischen Eigenschaften des Produkts zu verbessern. Alle voreingestellten Mengen sind Circa-Mengen.

Beschreibung	Wert
Größe (B x H x T)	287 x 396 x 487 mm
Gewicht	11–12,4 kg
Netzkabellänge	1200 mm
Wasserbehälter	1,7 Liter, abnehmbar
Fassungsvermögen des Bohnenbehälters	450 g
Kapazität des Kaffeesatzbehälters	15 Portionen
Kapazität des Milchbehälters	600 ml
Höhenverstellbarer Kaffeeauslauf	75–148 mm
Nennspannung – Nennleistung – Netzanschluss	Siehe Datenschild an der Innenseite der Serviceklappe.
WLAN-Frequenzband	2,4 GHz 802.11 b/g/n

Konformitätserklärung

Hiermit erklärt DAP B.V., dass die Espressovollautomaten SM8780, SM8782, SM8785, SM8885 und SM8889 die Vorschriften von Richtlinie 2014/53/EU erfüllen.

Der vollständige Text der EU-Konformitätserklärung ist unter der folgenden Internetadresse verfügbar: <https://www.saeco.com>.

Die Espressovollautomaten SM8780, SM8782, SM8785, SM8885 und SM8889 sind mit einem WLAN-Modul mit 2,4 GHz 802,11 b/g/n (Kanäle 1..13) ausgestattet. Maximale Übertragungsleistung <100 mW (20 dBm).

WLAN

Die Maschine ist gemäß der Richtlinie (EU) Nr. 801/2013 ein Gerät für den Einsatz mit einem Netzwerk von 2,4 GHz 802,11 b/g/n.

4219.450.3076.2 (01/2022) rev.00

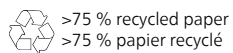


421945030762

www.saeco.com/care



>75% recycled paper
>75% papier recyclé



>75 % recycled paper

>75 % papier recyclé