

 **Saeco**



GranAroma

SM6585, SM6582
SM6580, SM6480



WWW.SAECO.COM/CARE

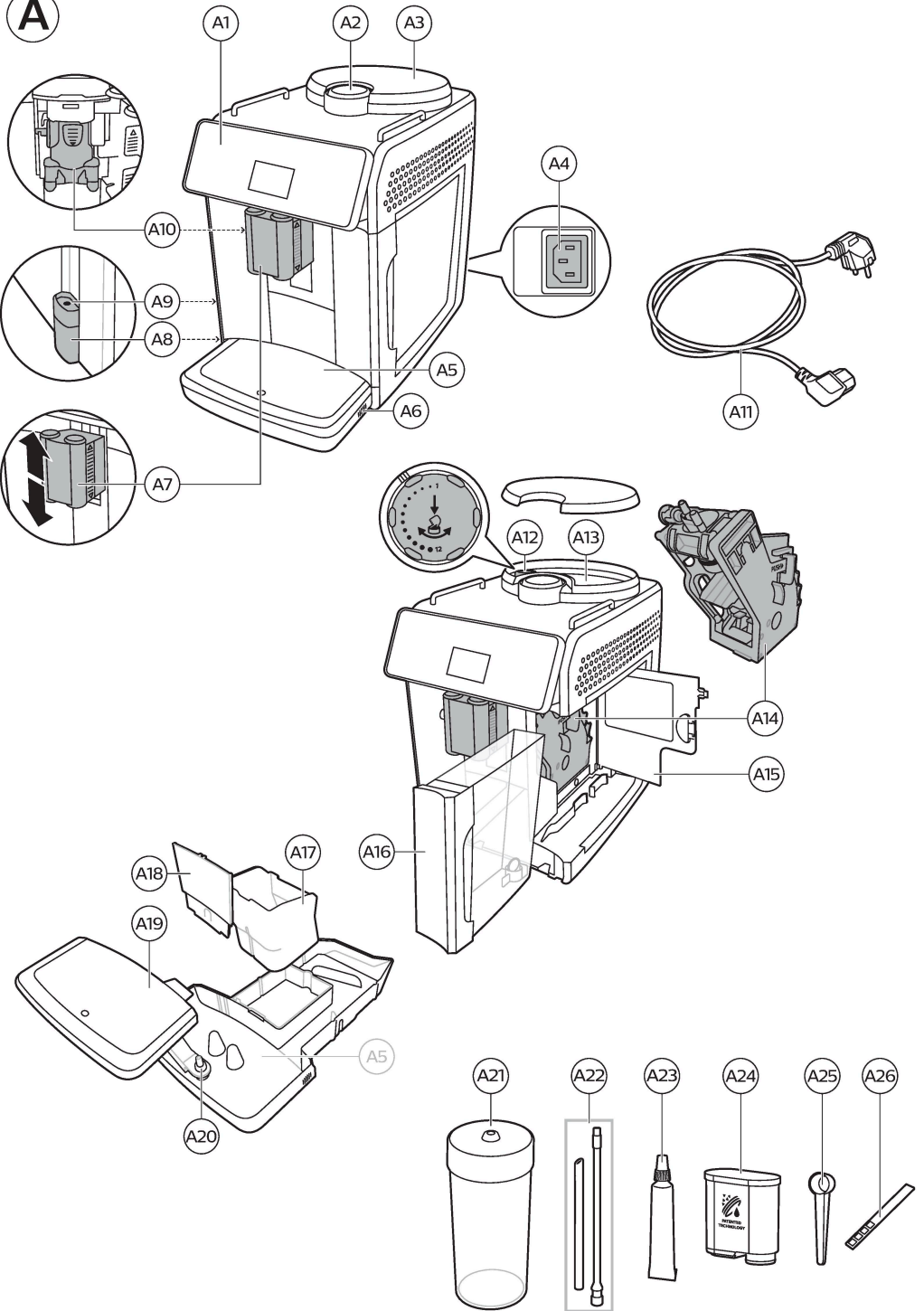


Rispetto per il Caffè

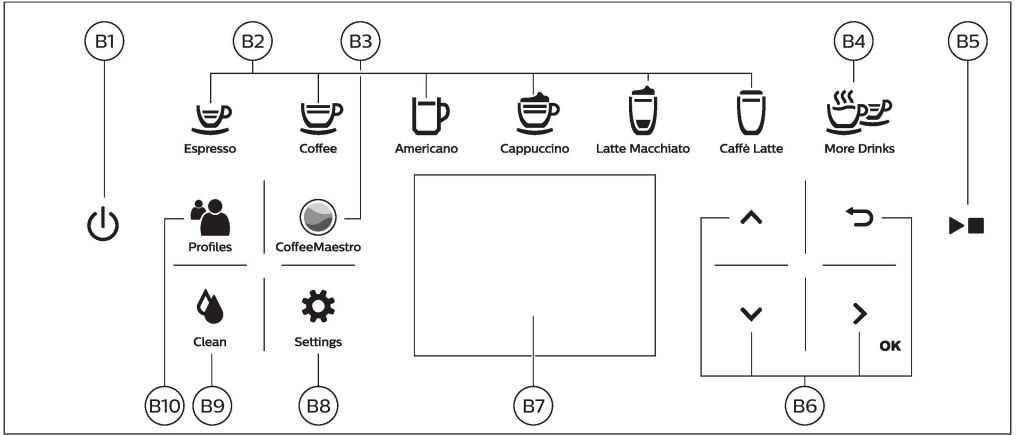
Le respect du Café
Уважение к кофе



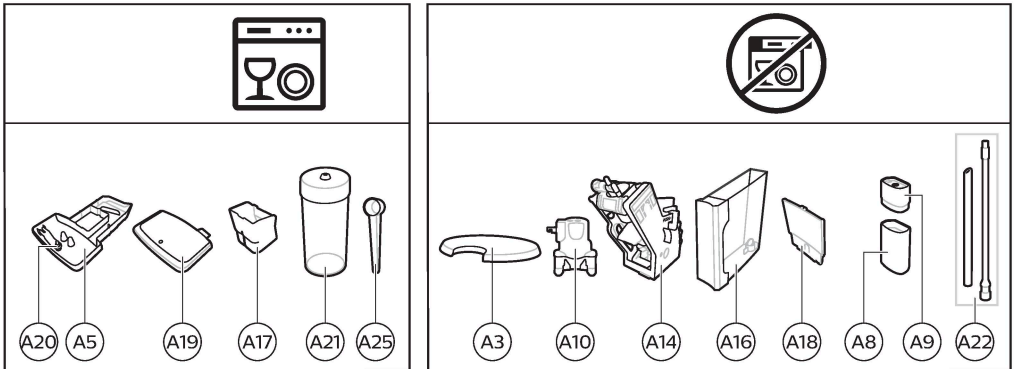
WWW.SAECO.COM/CARE

A

B



C



Présentation de la machine (Fig. A)

| | |
|--|--|
| A1 Panneau de commande | A11 Cordon d'alimentation avec fiche secteur |
| A2 Couvercle du compartiment du café prémoulu | A12 Molette de réglage de la mouture |
| A3 Couvercle du bac à grains | A13 Réservoir à grains |
| A4 Prise pour cordon d'alimentation | A14 Groupe de percolation |
| A5 Plateau égouttoir | A15 Porte d'accès au groupe de percolation |
| A6 Poignée de déverrouillage du plateau égouttoir | A16 Réservoir d'eau |
| A7 Buse réglable de distribution de café et de lait | A17 Bac à marc de café |
| A8 Réservoir HygieSteam | A18 Panneau avant du bac à marc de café |
| A9 Couvercle du réservoir HygieSteam avec support du bec d'admission de lait | A19 Grille du plateau égouttoir |
| A10 Cappuccinatore interne | A20 Indicateur « Plateau égouttoir plein » |

Accessoires

| | |
|-----------------------------|---|
| A21 Réservoir de lait | A25 Filtre AquaClean |
| A22 Bec d'admission de lait | A26 Cuillère doseuse |
| A23 Brosse nettoyante | A27 Bandelette de test de dureté de l'eau |
| A24 Tube de graisse | |

Panneau de commande

Cette machine à espresso existe en deux versions. Leurs panneaux de commande sont différents, mais les boutons et icônes fonctionnent de la même façon. Veuillez vous reporter à la figure B pour une présentation de tous les boutons et icônes. La description figure au-dessous.

Utilisez les flèches haut et bas pour faire défiler le menu d'affichage, puis touchez l'icône OK pour confirmer vos choix.

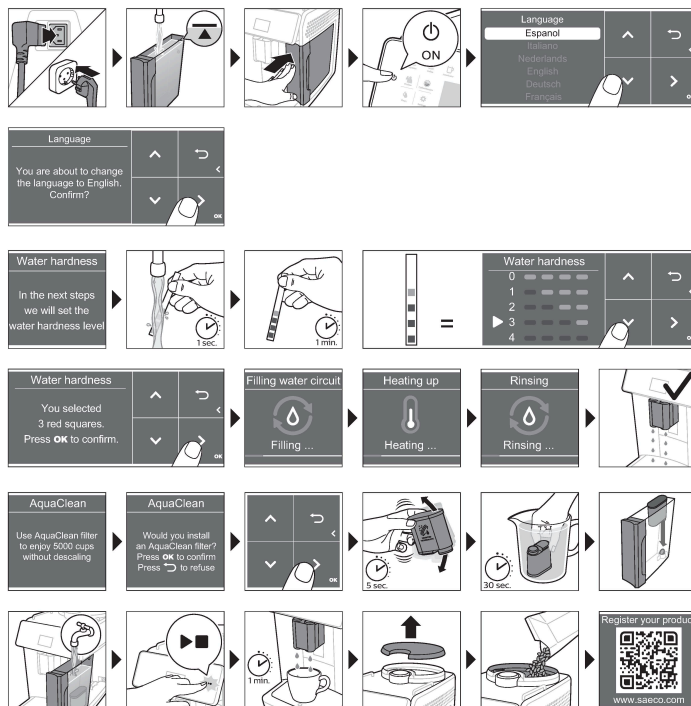
| | |
|---|---|
| B1 Bouton marche/arrêt | B6 Icônes de navigation (haut, bas, retour, OK) |
| B2 Icônes des boissons à simple pression | B7 Afficheur |
| B3 Icône CoffeeMaestro | B8 Paramètres de la machine |
| B4 Menu « More drinks » (Autres boissons) | B9 Menu « Clean » (Nettoyage) |
| B5 Bouton marche/arrêt ►■ | B10 Profils personnels |

Introduction

Félicitations pour votre achat d'une machine à café Saeco entièrement automatique ! Pour profiter pleinement des avantages de l'assistance en ligne Saeco, enregistrez votre produit à l'adresse www.saeco.com/MyCoffeeMachine.

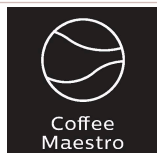
Remarque : Cette machine a été testée avec du café. Bien qu'elle ait été soigneusement nettoyée, il se peut que quelques résidus de café subsistent. Nous garantissons néanmoins que la machine est entièrement neuve.

Avant la première utilisation



Fonctions spéciales

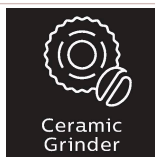
Fonction spéciale Utilisation



Avec CoffeeMaestro, vous pouvez personnaliser votre café en sélectionnant un profil de goût prédéfini (Delicato, Intenso, Forte) pour votre boisson au lieu de modifier les réglages.



La fonction HygieSteam nettoie automatiquement le système de distribution de lait en éliminant les micro-organismes. Utilisez-la après avoir préparé un cappuccino ou d'autres boissons à base de lait.

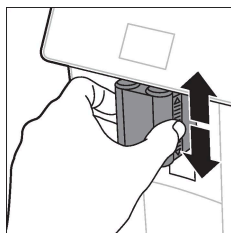


Pour être extrêmement dur et précis, notre moulin durable est entièrement en céramique. Vous pouvez le régler à votre convenance grâce à ses 12 moutures.

Préparation de boissons

Étapes générales

- 1 Remplissez le réservoir avec de l'eau du robinet et le bac à grains avec des grains de café.
- 2 Insérez la petite fiche dans la prise située à l'arrière de l'appareil. Branchez le cordon d'alimentation sur la prise secteur.
- 3 Mettez l'appareil en marche en appuyant sur le bouton marche/arrêt.
 - La machine commence à chauffer et effectue le cycle de rinçage automatique.
 - Lorsque tous les voyants des icônes des boissons restent allumés, la machine est prête à l'emploi.
- 4 Placez une tasse sous la buse de distribution de café. Faites coulisser la buse vers le haut ou vers le bas pour adapter sa hauteur à la taille de la tasse ou du verre utilisé.



Préparation du café avec des grains





- 1 Pour préparer un café, appuyez sur l'icône de la boisson de votre choix ou appuyez sur l'icône « More drinks » (Autres boissons).



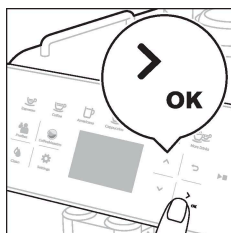
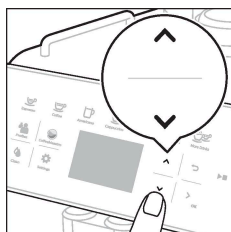
- Vous pouvez maintenant régler les paramètres de votre boisson à votre convenance. Utilisez les flèches haut et bas pour régler l'intensité du café. Pour régler d'autres paramètres, appuyez sur l'icône OK.

- 2 Appuyez sur le bouton marche/arrêt ►■ à tout moment pour commencer à préparer la boisson sélectionnée.

- 3 Pour arrêter l'écoulement de café avant la fin, appuyez de nouveau sur le bouton marche/arrêt ►■.

- 1 Pour préparer deux cafés en même temps, appuyez deux fois sur l'icône de la boisson ou sélectionnez l'icône 2x en faisant défiler le menu concerné.

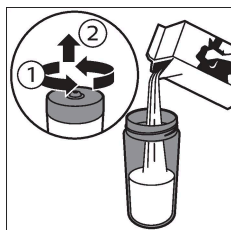
⚠ N'utilisez pas de grains de café caramélisés ou aromatisés.

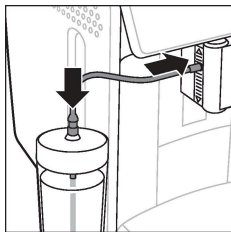


Préparation de boissons à base de lait

- 1 Remplissez le réservoir avec de l'eau du robinet et le bac à grains avec des grains de café.
- 2 Dévissez le couvercle du réservoir de lait et remplissez ce dernier de lait. Placez ensuite le bec d'admission de lait métallique dans le réservoir.

Pour un résultat optimal, utilisez toujours du lait sortant directement du réfrigérateur.

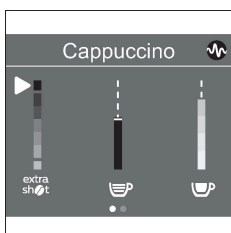




3 Fixez le bec d'admission de lait souple au cappuccinatore.



4 Appuyez sur l'icône de la boisson à base de lait de votre choix ou appuyez sur l'icône « More Drinks » (Autres boissons) pour sélectionner une autre boisson.



- Vous pouvez à présent régler les paramètres de votre boisson à votre convenance.

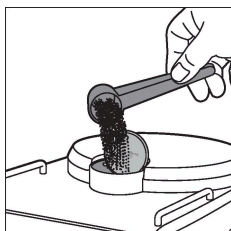
5 Appuyez sur le bouton marche/arrêt ►■.

- Pour certaines boissons, la machine verse d'abord le lait, puis le café. Pour d'autres, c'est le contraire : la machine verse d'abord le café, puis le lait.
- Pour arrêter l'écoulement de lait avant que la machine ait versé la quantité prédéfinie, appuyez sur le bouton marche/arrêt ►■.

6 Pour arrêter l'écoulement de la boisson complète (café et lait) avant la fin, maintenez le bouton marche/arrêt ►■ enfoncé.

7 Le nettoyage HygieSteam démarre directement après la distribution du lait. La machine injecte de la vapeur dans le système de lait interne pour le rincer rapidement.

Préparation d'un café avec du café prémoulu



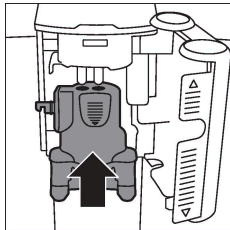
1 Inclinez le couvercle et versez une mesure de café prémoulu dans le compartiment prévu à cet effet.



- Après avoir sélectionné une boisson, utilisez les flèches haut et bas pour sélectionner la mouture de café. Appuyez sur le bouton marche/arrêt ►■.

Remarque : si vous sélectionnez du café prémoulu, vous ne pouvez pas régler son intensité et/ou préparer plus d'une tasse à la fois.

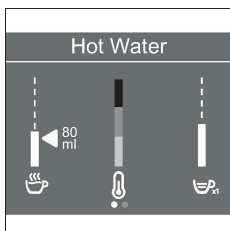
Verser l'eau chaude



- Assurez-vous que le cappuccinatore interne est correctement fixé à la machine.
- Placez une tasse sous la buse de distribution.



- Appuyez sur l'icône « More drinks » (Autres boissons) et faites défiler vers le bas pour sélectionner « Hot Water » (Eau chaude).



- Utilisez les flèches haut et bas pour régler la quantité et la température de l'eau chaude à votre convenance.
- Appuyez sur le bouton marche/arrêt ►■.
- Pour arrêter l'écoulement d'eau chaude avant la fin, appuyez de nouveau sur le bouton marche/arrêt ►■.

Personnalisation des boissons

La machine vous permet de régler les paramètres d'une boisson selon vos préférences et d'enregistrer ceux-ci dans un profil personnel. Chaque profil a une couleur différente.

Préparation de boissons avec la fonction CoffeeMaestro

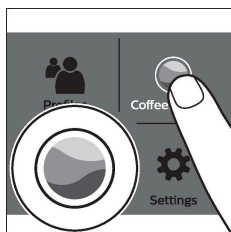
La fonction CoffeeEqualizer de votre machine offre la possibilité de sélectionner des profils de goût au lieu de régler tous les paramètres séparément. Vous avez le choix entre Delicato, Intenso et Forte. Pour sélectionner un profil de goût CoffeeMaestro :



- 1 Appuyez sur l'icône de la boisson de votre choix ou appuyez sur l'icône « More Drinks » (Autres boissons) pour choisir une autre boisson.



- 2 Appuyez plusieurs fois sur l'icône CoffeeMaestro.
- 3 Appuyez sur OK pour confirmer votre choix.
Les paramètres principaux de la boisson sont désormais modifiés en conséquence.
- 4 Appuyez sur le bouton marche/arrêt ►■ pour commencer la préparation de la boisson.



Fonction CoffeeEqualizer

La fonction CoffeeEqualizer s'active automatiquement après la sélection d'une boisson. Vous pouvez utiliser les flèches haut et bas pour modifier les paramètres suivants :

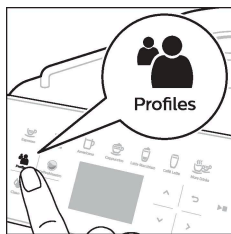



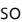
- | | |
|-----------------------------|--|
| 1 Intensité de l'arôme | 6 Quantité de mousse |
| 2 Quantité de café | 7 Préparation de 1 ou 2 tasses |
| 3 Quantité de lait | 8 Quantité de café pour un mug de voyage (certains modèles uniquement) |
| 4 Quantité d'eau | |
| 5 Température de la boisson | |

Remarque : les paramètres que vous pouvez régler dépendent de la boisson que vous choisissez.

Sélection d'un profil

Vous pouvez sélectionner un profil et stocker une recette à l'aide de l'icône des profils 👤.



- 1 Appuyez plusieurs fois sur l'icône des profils  pour sélectionner un des profils de couleur. Chaque profil a une couleur différente.
- 2 Sélectionnez une boisson en appuyant sur l'une des icônes de boissons à simple pression ou sur l'icône « More Drinks » (Autres boissons).
- 3 Réglez les paramètres de boisson selon vos préférences.
- 4 Appuyez sur le bouton marche/arrêt  pour préparer la boisson sélectionnée.
 - Vos nouveaux paramètres sont désormais enregistrés dans le profil de couleur sélectionné.

I Vous pouvez toujours rétablir les paramètres par défaut de la machine (voir [Rétablir les paramètres par défaut](#)).

Profil d'invité

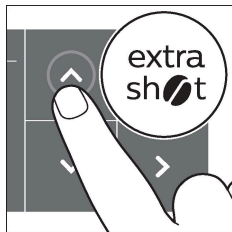
Votre machine propose un profil d'invité. Lorsque le profil d'invité est sélectionné, l'icône de profil est désactivée. Lorsque vous sélectionnez ce profil, vous pouvez toujours personnaliser les paramètres selon vos préférences, mais les recettes que vous préparez ne sont pas enregistrées.

Jet supplémentaire (ExtraShot)

Votre machine vous offre la possibilité d'ajouter un jet supplémentaire de ristretto à votre café ou à votre boisson à base de lait, par exemple si vous voulez un café plus fort.

- 1 Placez une tasse sous la buse de distribution.
- 2 Appuyez sur l'une des icônes de boisson à simple pression pour sélectionner une boisson ou sur l'icône « More Drinks » (Autres boissons) pour en sélectionner une autre.





- 3 Utilisez la flèche haut pour augmenter l'intensité et sélectionnez la fonction ExtraShot.
- 4 Pour personnaliser d'autres paramètres, appuyez sur l'icône OK. Puis, appuyez sur le bouton marche/arrêt ►■ pour commencer la préparation de la boisson.
- 5 Pour arrêter l'écoulement de la boisson avant la fin, appuyez de nouveau sur le bouton marche/arrêt ►■.

i Si vous avez sélectionné la fonction ExtraShot, vous ne pouvez préparer qu'un seul café à la fois.

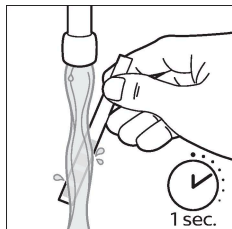
Réglage des paramètres de la machine

Réglage de la dureté de l'eau

i Pour obtenir les meilleurs résultats et accroître la durée de vie de la machine, il est conseillé de régler la dureté de l'eau en fonction de la dureté de l'eau dans votre région. Cela vous évite également de devoir détartrer la machine trop souvent. Le réglage par défaut de la dureté de l'eau est 4 : eau calcaire.

Utilisez la bandelette de test de dureté de l'eau fournie dans la boîte pour déterminer la dureté de l'eau dans votre région :

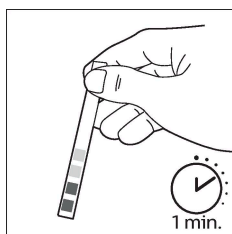
- 1 Immergez la bandelette de test de dureté de l'eau dans l'eau du robinet ou maintenez-la sous le robinet pendant 1 seconde.



- 2 Attendez une minute. Le nombre de carrés sur la bandelette de test qui rougissent indique la dureté de l'eau.

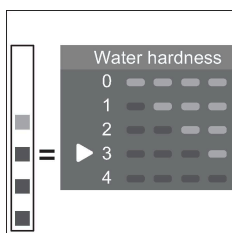
Réglez la machine sur la dureté de l'eau adéquate :

- 3 Appuyez sur l'icône des paramètres ⚙, puis utilisez les flèches haut et bas pour sélectionner « Water hardness » (Dureté de l'eau). Appuyez ensuite sur l'icône OK pour confirmer.



- 4 Utilisez les flèches haut et bas pour sélectionner la dureté de l'eau. Le nombre de carrés rouges sur l'afficheur doit être égal au nombre de carrés rouges sur la bande de test.

- 5 Après avoir réglé la dureté de l'eau, appuyez sur l'icône OK pour confirmer.



Réglage des paramètres du moulin

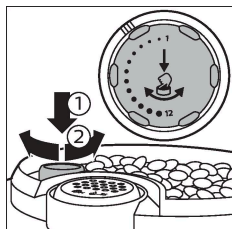
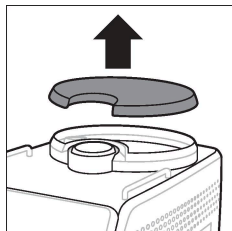
Vous pouvez modifier l'intensité du café avec la molette de réglage de la mouture dans le réservoir à grains. Plus le paramètre de mouture est bas, plus les grains de café sont fins et plus le café est intense. Vous pouvez choisir parmi 12 paramètres de mouture différents.

L'appareil a été configuré de manière à extraire une saveur optimale de vos grains de café. Nous vous conseillons donc de ne pas modifier le paramètre de mouture avant d'avoir préparé 100 à 150 tasses (environ 1 mois d'utilisation).

i Vous pouvez uniquement régler le paramètre de mouture lorsque la machine moult des grains de café. Vous devez préparer 2 ou 3 boissons avant de sentir pleinement la différence de goût.

⚠ Ne tournez pas la molette de réglage de la mouture de plus d'un cran à la fois afin d'éviter d'endommager le moulin à café.

- 1 Placez une tasse sous la buse de distribution du café.
- 2 Retirez le couvercle du réservoir à grains de café.
- 3 Appuyez sur l'icône Espresso, puis sur le bouton marche/arrêt ►.



- 4 Lorsque le moulin commence à moudre, enfoncez la molette de réglage de la mouture et tournez-la vers la gauche ou la droite.

Réglage des autres paramètres de la machine


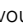
En appuyant sur l'icône des paramètres ⚙, vous pouvez régler les paramètres suivants de la machine :

- Dureté de l'eau : vous avez le choix entre 5 niveaux selon la dureté de l'eau dans votre région.
- Durée de veille : vous pouvez sélectionner 15, 30, 60 ou 180 minutes.
- Luminosité de l'afficheur : vous pouvez sélectionner une intensité faible, moyenne ou élevée.
- Langues : vous pouvez sélectionner la langue d'affichage de votre choix.
- Son : vous pouvez activer ou désactiver le signal sonore de la machine.
- Éclairage avant : vous pouvez choisir « always on » (toujours activé), « on during brewing » (activé pendant la préparation) ou « always off » (toujours éteint).

- Unité de mesure : vous pouvez choisir entre ml ou oz.

Rétablir les paramètres par défaut

La machine à café offre la possibilité de rétablir les paramètres par défaut à tout moment.

- 1 Touchez l'icône des paramètres .
- 2 Sélectionnez « Factory Settings » (Paramètres par défaut) à l'aide des flèches haut et bas. Appuyez sur l'icône OK pour confirmer.
- 3 Appuyez sur le bouton marche/arrêt  pour confirmer que vous souhaitez rétablir les paramètres.
 - Les paramètres sont à présent réinitialisés.

i Les valeurs par défaut des paramètres d'usine suivants sont rétablies : dureté de l'eau, temps de veille, luminosité de l'afficheur, son, température, éclairage avant, profils.

Filtre à eau AquaClean

Votre machine à café est équipée de la technologie AquaClean. Vous pouvez placer le filtre à eau AquaClean dans le réservoir d'eau pour préserver la saveur du café. Cela permet également de recourir moins souvent au détartrage, car les dépôts de calcaire dans votre machine s'en trouvent réduits. Vous pouvez acheter un filtre à eau AquaClean auprès de votre revendeur local, en ligne ou dans un centre de service agréé.

Indicateur d'état du filtre AquaClean

Lorsque le filtre AquaClean est activé, son état est toujours visible sur l'afficheur sous la forme d'un pourcentage.

- Si l'état du filtre AquaClean est de 10 % ou moins, un message s'affiche à l'écran pendant 2 secondes chaque fois que vous allumez la machine. Ce message vous conseille d'acheter un nouveau filtre.
- Si l'état du filtre est de 0 %, la machine vous indique de remplacer le filtre AquaClean chaque fois que vous allumez la machine.


Activation du filtre à eau AquaClean (5 min.)

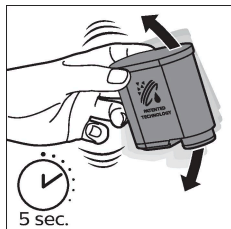
i La machine ne détecte pas automatiquement qu'un filtre a été placé dans le réservoir d'eau. Il faut donc activer chaque nouveau filtre à eau AquaClean que vous installez dans le menu « Clean » (Nettoyage).

Lorsque la machine cesse d'afficher le message d'activation du filtre, vous pouvez toujours activer un filtre à eau AquaClean, mais vous devez d'abord détartrer la machine.

i Avant que vous puissiez commencer à utiliser le filtre à eau AquaClean, votre machine doit être totalement exempte de calcaire.


Avant d'activer le filtre à eau AquaClean, il convient de le préparer en le trempant dans de l'eau, tel qu'indiqué ci-dessous. Si vous omettez cette opération, de l'air risque d'être aspiré dans la machine à café au lieu de l'eau, provoquant un bruit soutenu et empêchant la machine de préparer du café.

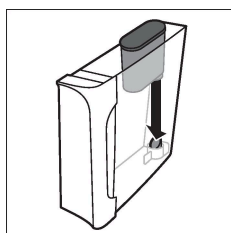
- 1 Appuyez sur l'icône de nettoyage , puis sélectionnez « AquaClean » à l'aide des flèches haut et bas.
- 2 Appuyez sur l'icône OK pour confirmer.
- 3 Lorsque l'écran d'activation s'affiche, appuyez de nouveau l'icône OK. Suivez les instructions à l'écran.
- 4 Secouez la cartouche pendant environ 5 secondes.



- 5 Plongez le filtre à l'envers dans un pichet d'eau froide, secouez-le et maintenez-le dans l'eau.



- 6 Insérez le filtre verticalement dans le raccordement du filtre dans le réservoir d'eau. Appuyez dessus jusqu'au point le plus bas possible.
- 7 Remplissez le réservoir d'eau fraîche et remettez-le dans l'appareil.
- 8 Placez un bol sous la buse de distribution.
- 9 Appuyez sur le bouton marche/arrêt  pour commencer la procédure d'activation.
- 10 De l'eau chaude s'écoule de la buse pendant 1 minute.
- 11 Le filtre est alors activé correctement.



Remplacement du filtre à eau AquaClean (5 min.)

Après que 95 litres d'eau se sont écoulés à travers le filtre, le filtre cesse de fonctionner. L'indicateur d'état du filtre AquaClean chute à 0 % pour vous rappeler de remplacer le filtre. Tant que l'indicateur d'état du filtre AquaClean est visible sur l'afficheur, vous pouvez remplacer le filtre sans avoir à détartrer la machine. Si vous ne remplacez pas le filtre à eau AquaClean à temps, le voyant AquaClean s'éteint au bout d'un certain temps. Dans ce cas, vous pouvez toujours remplacer le filtre, mais vous devez d'abord détartrer la machine à café. Lorsque l'indicateur d'état du filtre AquaClean atteint 0 % ou lorsque la machine vous rappelle de remplacer le filtre AquaClean :

- 1 Retirez l'ancien filtre à eau AquaClean.

- 2 Installez un nouveau filtre et activez-le tel que décrit au chapitre « Activation du filtre à eau AquaClean (5 min.) ».

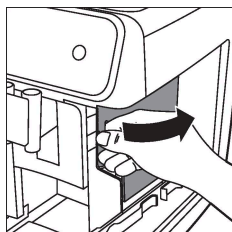
i Veuillez remplacer le filtre à eau AquaClean au moins tous les 3 mois, même si la machine n'indique pas encore que c'est nécessaire.

Retrait et insertion du groupe de percolation

Visitez www.saeco.com/care pour obtenir des instructions vidéo détaillées sur le retrait, l'insertion et le nettoyage du groupe de percolation.

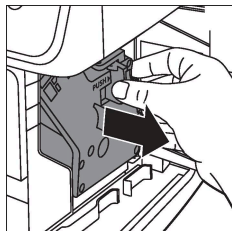
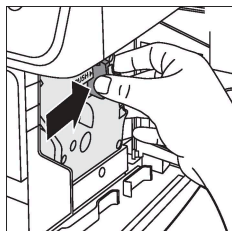
Retrait du groupe de percolation de la machine

- 1 Éteignez la machine.
- 2 Retirez le réservoir d'eau et ouvrez la porte d'accès.



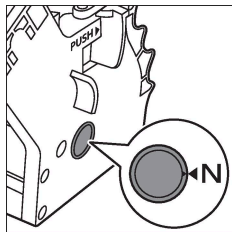
- 3 Appuyez sur la manette PUSH et tirez le groupe de percolation pour l'enlever de la machine.

⚠ Lorsque vous retirez le groupe de percolation de la machine, veillez à vider le plateau égouttoir et le bac à marc de café.

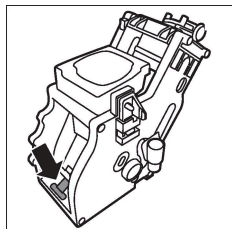


Réinsertion du groupe de percolation

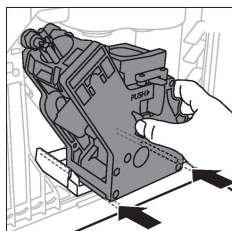
⚠ Avant de faire glisser le groupe de percolation dans la machine, vérifiez qu'il est dans la bonne position.



- 1 Assurez-vous que le groupe de percolation est positionné correctement. La flèche située sur le cylindre jaune sur le côté du groupe de percolation doit être alignée sur la flèche noire et N.

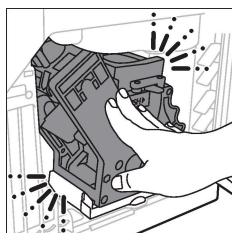


- Si ce n'est pas le cas, poussez le levier vers le bas jusqu'à ce qu'il touche la base du groupe de percolation.



- 2 Remplacez le groupe de percolation dans la machine en le faisant glisser le long des rainures latérales de guidage jusqu'à ce qu'il soit enclenché. N'appuyez pas sur le bouton PUSH.

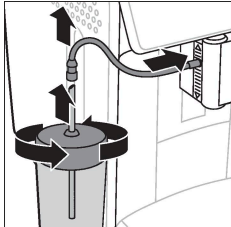
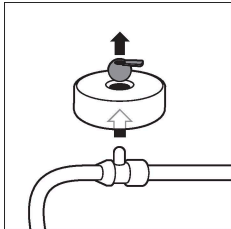
- 3 Fermez la porte d'accès et remplacez le réservoir d'eau.

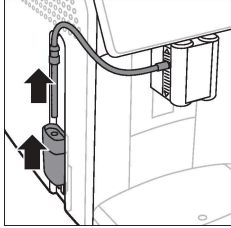
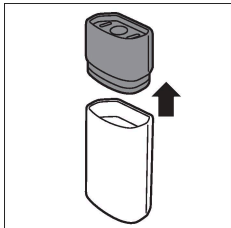
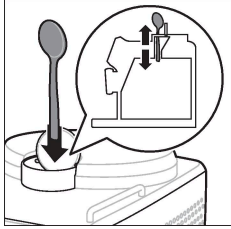


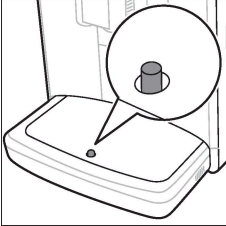
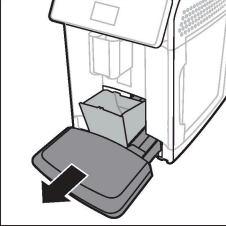
Nettoyage et entretien

Un nettoyage et un entretien réguliers optimisent le fonctionnement de votre machine, préservent le bon goût du café pendant longtemps et assurent un débit du café stable.

Consultez le tableau ci-dessous pour savoir quand et comment nettoyer toutes les parties détachables de la machine. Vous trouverez plus d'informations détaillées et des instructions vidéo sur www.saeco.com/care. Reportez-vous à la figure C pour savoir quelles pièces peuvent être nettoyées au lave-vaisselle.

| Pièces amovibles | Quand nettoyer | Comment nettoyer |
|--|------------------------------------|--|
| Groupe de percolation | Toutes les semaines | Retirez le groupe de percolation de la machine (voir Retrait et insertion du groupe de percolation). Rincez-le sous le robinet (voir Nettoyage du groupe de percolation sous l'eau). |
| | Tous les mois | Nettoyez le groupe de percolation à l'aide de la tablette de dégraissage pour café Philips (voir Nettoyage du groupe de percolation à l'aide de tablettes de dégraissage pour café). |
| Système de distribution de lait/Cappuccinatore interne | Après chaque journée d'utilisation | Effectuez le programme HygieSteam dans le menu de nettoyage. Sélectionnez HygieSteam dans le menu de nettoyage et suivez les instructions à l'écran. Essayez l'extérieur du bec métallique d'admission de lait à l'aide d'un chiffon humide avant de le placer dans son support. |
| | Toutes les semaines | Retirez et démontez le cappuccinatore interne (voir le chapitre « Nettoyage du cappuccinatore interne sous le robinet »). Rincez tous les éléments sous le robinet avec un peu de liquide vaisselle. |
| | Tous les mois | Effectuez la procédure « Deep Milk Clean » à l'aide du nettoyeur de circuit du lait Philips. Sélectionnez « Deep Milk Clean » dans le menu de nettoyage et suivez les instructions à l'écran. Rendez-vous sur le site www.saeco.com/care pour obtenir des instructions vidéo détaillées. |
| Réservoir de lait | Toutes les semaines | <div data-bbox="613 949 844 1177">  </div> <p data-bbox="852 949 1068 1193">Démontez le réservoir de lait et faites sortir la bille du bec d'admission de lait à l'aide du goujon. Nettoyez toutes les parties du réservoir de lait sous le robinet ou au lave-vaisselle.</p> <div data-bbox="613 1193 844 1422">  </div> |

| Pièces amovibles | Quand nettoyer | Comment nettoyer |
|---|---|---|
| Réservoir HygieSteam (support du bec d'admission de lait) | Chaque semaine ou lorsque la machine vous le rappelle |   <p>Retirez le réservoir HygieSteam de la machine et son couvercle. Videz le réservoir HygieSteam. Nettoyez ce dernier et le couvercle sous le robinet ou au lave-vaisselle. Laissez-les sécher à l'air libre, puis replacez-les dans la machine.</p> |
| Compartiment à café prémoulu | Vérifiez le compartiment à café prémoulu toutes les semaines pour voir s'il est obstrué. |  <p>Débranchez la machine et retirez le groupe de percolation. Ouvrez le couvercle du compartiment à café prémoulu et insérez-y le manche d'une cuillère. Agitez le manche de haut en bas pour faire tomber le bouchon de café moulu. Rendez-vous sur le site www.saeco.com/care pour obtenir des instructions vidéo détaillées.</p> |
| Bac à marc de café | Videz le bac à marc de café lorsque la machine vous y invite. Nettoyez-le une fois par semaine. | <p>Retirez le bac à marc de café lorsque la machine est allumée. Rincez-le sous le robinet avec du liquide vaisselle ou nettoyez-le au lave-vaisselle.</p> <p>Le panneau avant du bac à marc de café (Fig. A18) ne résiste pas au lave-vaisselle.</p> |

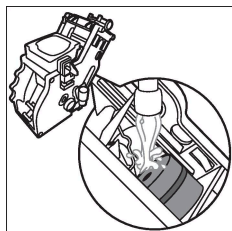
| Pièces amovibles | Quand nettoyer | Comment nettoyer |
|--|--|--|
| Plateau égouttoir |  <p>Videz le plateau</p> <p>égouttoir tous les jours ou dès que l'indicateur rouge « plateau égouttoir plein » émerge du plateau égouttoir. Nettoyez le plateau égouttoir une fois par semaine.</p> |  <p>Retirez le plateau égouttoir et nettoyez-le sous le robinet avec un peu de liquide vaisselle. Vous pouvez également nettoyer le plateau égouttoir et son couvercle au lave-vaisselle. Le panneau avant du bac à marc de café (Fig. A18) ne résiste pas au lave-vaisselle.</p> |
| Lubrification du groupe de percolation | Tous les 2 mois | Lubrifiez le groupe de percolation avec la graisse fournie (voir Lubrification du groupe de percolation). |
| Réservoir d'eau | Toutes les semaines | Rincez le réservoir d'eau sous le robinet |
| Avant de la machine | Toutes les semaines | Nettoyez à l'aide d'un chiffon non abrasif. |

Nettoyage du groupe de percolation

Un nettoyage régulier du groupe de percolation empêche les résidus de café d'obstruer les circuits internes. Visitez www.saeco.com/care pour obtenir des vidéos d'assistance pour le retrait, l'insertion et le nettoyage du groupe de percolation.


Nettoyage du groupe de percolation sous l'eau

- 1 Retirez le groupe (voir [Retrait et insertion du groupe de percolation](#)) de percolation.
- 2 Rincez soigneusement le groupe de percolation avec de l'eau. Nettoyez soigneusement le filtre supérieur du groupe de percolation.
- 3 Laissez le groupe de percolation sécher à l'air libre avant de le remettre en place. Évitez de sécher le groupe de percolation avec un chiffon, afin d'empêcher que des fibres ne tombent dedans.



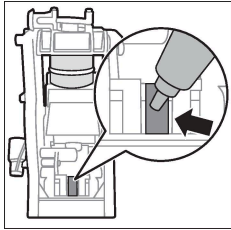
Nettoyage du groupe de percolation à l'aide de tablettes de dégraissage pour café

Utilisez uniquement des tablettes de dégraissage pour café Philips.

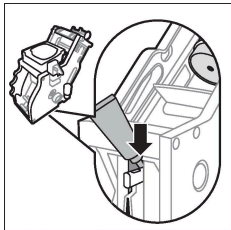
- 1 Appuyez sur l'icône de nettoyage  et utilisez les flèches vers le haut et vers le bas pour sélectionner « Brew Group Clean » (nettoyer le groupe de percolation).
- 2 Appuyez sur l'icône OK pour confirmer, puis suivez les instructions à l'écran.

Lubrification du groupe de percolation

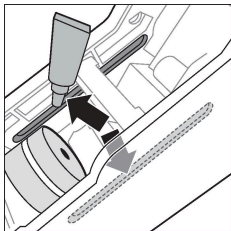
Pour améliorer les performances de votre machine, nous vous suggérons de lubrifier le groupe de percolation tous les 2 mois, afin de vous assurer que les pièces mobiles continuent à bouger correctement.



- 1 Appliquez une fine couche de graisse sur le piston (partie grise) du groupe de percolation.



- 2 Appliquez une fine couche de graisse autour de l'axe (partie grise) dans le bas du groupe de percolation.

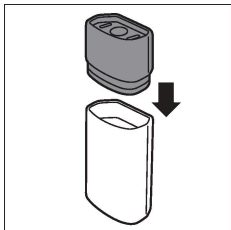


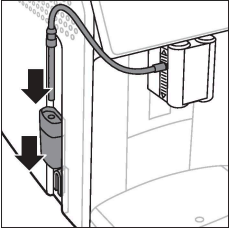
- 3 Appliquez une fine couche de graisse sur les rainures de guidage des deux côtés.

Programmes de nettoyage pour le cappuccinatore interne

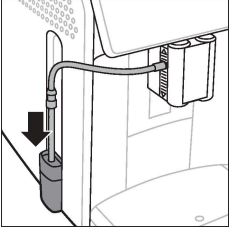
La machine propose trois programmes de nettoyage pour le cappuccinatore interne :

- « HygieSteam Shot » : la machine injecte de la vapeur dans le cappuccinatore interne pour le rincer rapidement.

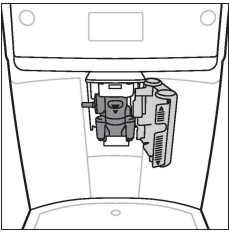




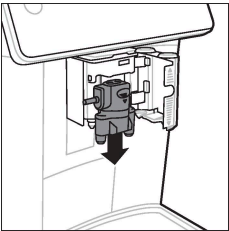
- « HygieSteam » : la machine nettoie le système interne de distribution de lait en profondeur avec de la vapeur. Assurez-vous que le réservoir HygieSteam est correctement assemblé et fixé à la machine. Insérez le bec d'admission de lait dans son support et suivez les instructions à l'écran.
- « Deep Milk Clean » : effectuez la procédure « Deep Milk Clean » à l'aide du nettoyeur de circuit de lait Philips pour un nettoyage en profondeur du système interne de distribution de lait.



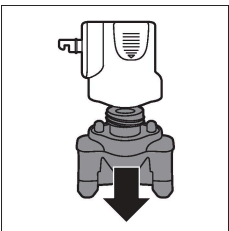
Nettoyage du cappuccinatore interne sous le robinet



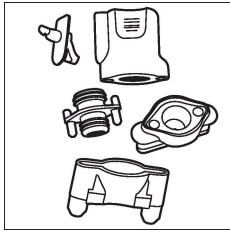
- 1 Ouvrez la porte du cappuccinatore interne.



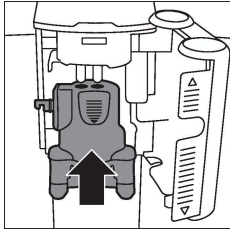
- 2 Retirez le cappuccinatore interne en le tirant vers le bas.



- 3 Démontez le cappuccinatore interne en tirant sur la partie inférieure pour la détacher de la partie supérieure.



- 4 Démontez tous les composants et nettoyez-les sous le robinet.
- 5 Remontez le cappuccinatore interne.



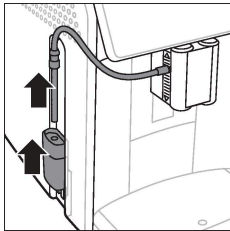
- 6 Pour remettre le cappuccinatore interne en place, mettez-le en position verticale et assurez-vous que les orifices sont alignés sur les deux tubes de la machine. Puis, poussez le cappuccinatore interne vers le haut jusqu'à ce qu'il s'enclenche.
- 7 Fermez la porte.

Visitez www.saeco.com/care pour obtenir des instructions vidéo détaillées.

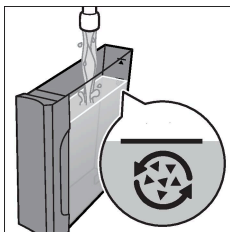
Procédure de détartrage

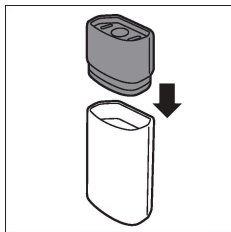
N'utilisez que du détartrant Philips. N'utilisez jamais un détartrant à base d'acide sulfurique, d'acide chlorhydrique, d'acide sulfamique ou d'acide acétique (vinaigre), car cela risquerait d'endommager le circuit d'eau de votre machine et de ne pas dissoudre le calcaire correctement. La non-utilisation d'un détartrant Philips annule votre garantie. L'absence de détartrage de l'appareil annule également votre garantie. Vous pouvez acheter la solution de détartrage Philips auprès de votre revendeur local, en ligne ou dans un centre de service agréé.

- 1 Lorsque la machine vous demande de la détartrer, appuyez sur l'icône OK pour commencer. Pour lancer un détartrage sans y être invité par la machine, touchez l'icône Nettoyer et sélectionnez « Descale » (Détartrer).
- 2 Retirez le plateau égouttoir, le bac à marc de café et le réservoir HygieSteam, videz-les et replacez-les dans la machine.
- 3 Enlevez le réservoir d'eau et videz-le. Retirez ensuite le filtre AquaClean.



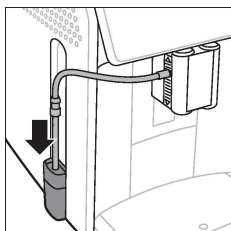
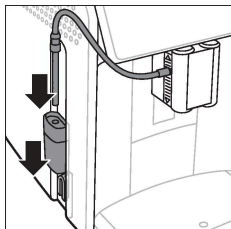
- 4 Versez le contenu d'une bouteille complète de détartrant Philips dans le réservoir d'eau, puis remplissez ce dernier d'eau jusqu'au niveau CALC CLEAN. Replacez-le ensuite dans la machine.
- 5 Placez un grand récipient (1,5 l) sous la buse de distribution de café.





- 6 Assurez-vous que le réservoir HygieSteam est correctement assemblé et fixé à la machine. Insérez le bec d'admission de lait dans son support.
- 7 Suivez les instructions à l'écran pour lancer la procédure de détartrage. La procédure de détartrage dure environ 30 minutes et consiste en un cycle de détartrage et un cycle de rinçage.
- 8 Lorsque le cycle de détartrage est terminé, vous devez rincer le réservoir d'eau et le circuit d'eau. Suivez les instructions à l'écran.
- 9 Placez un nouveau filtre à eau AquaClean dans le réservoir d'eau et activez-le (voir [Activation du filtre à eau AquaClean \(5 min.\)](#)).

Conseil : L'utilisation du filtre AquaClean réduit le besoin de détartrage !



Que faire si la procédure de détartrage est interrompue

Vous pouvez interrompre la procédure de détartrage en appuyant sur le bouton marche/arrêt du panneau de commande. Si la procédure de détartrage s'interrompt avant son arrêt complet, procédez comme suit :

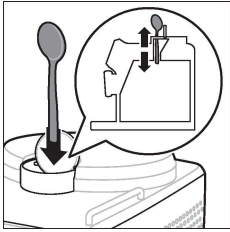
- 1 Videz le réservoir d'eau et rincez-le soigneusement.
- 2 Remplissez le réservoir d'eau avec de l'eau fraîche jusqu'à l'indication CALC CLEAN (Détartrage), puis remettez la machine en marche. La machine chauffera et effectuera un cycle de rinçage automatique.
- 3 Avant de préparer une boisson, effectuez un cycle de rinçage manuel. Pour effectuer un cycle de rinçage manuel, versez d'abord la moitié d'un réservoir d'eau chaude, puis préparez deux tasses de café prémoulu sans ajouter de café moulu.

Remarque : si la procédure de détartrage n'est pas allée jusqu'au bout, la machine nécessitera une nouvelle procédure de détartrage dès que possible.

Codes d'erreur

Vous trouverez ci-dessous une liste des codes d'erreur montrant les problèmes que vous pouvez résoudre vous-même. Des instructions vidéo détaillées sont disponibles sur le site www.saeco.com/care. Si un autre code d'erreur s'affiche,

veuillez contacter le Service Consommateurs de votre pays. Vous trouverez ses coordonnées dans le dépliant de garantie.

| Code d'erreur | Problème | Solution possible |
|---------------|--|--|
| 01 | L'entonnoir pour café est bouché. |  <p>Mettez la machine hors tension et débranchez-la. Retirez le groupe de percolation. Ouvrez le couvercle du compartiment à café prémoulu et insérez le manche d'une cuillère dedans. Agitez le manche de haut en bas pour faire tomber le bouchon de café moulu. Visitez www.saeco.com/care pour obtenir des instructions vidéo détaillées.</p> |
| 03 | Le groupe de percolation est sale ou n'est pas bien graissé. | Éteignez la machine. Rincez le groupe de percolation à l'eau claire, laissez-le sécher à l'air libre, puis lubrifiez-le (voir Lubrification du groupe de percolation). Consultez le chapitre « Nettoyage du groupe de percolation » ou rendez-vous sur le site www.saeco.com/care pour obtenir des instructions vidéo détaillées. Puis, rallumez la machine. |
| 04 | Le groupe de percolation n'est pas placé correctement. | Éteignez la machine. Retirez le groupe de percolation, puis réinsérez-le. Assurez-vous que le groupe de percolation est dans la bonne position avant de l'insérer. Consultez le chapitre « Manipulation du groupe de percolation » ou rendez-vous sur le site www.saeco.com/care pour obtenir des instructions vidéo détaillées. Puis, rallumez la machine. |
| 05 | De l'air est présent dans le circuit d'eau. | Redémarrez l'appareil en l'éteignant et en l'allumant de nouveau. Si cela fonctionne, versez deux à trois tasses d'eau chaude. Détartrez la machine si vous ne l'avez pas fait depuis longtemps. |
| | Le filtre AquaClean n'a pas été correctement préparé avant l'installation ou il est obstrué. | Retirez le filtre AquaClean, puis essayez de préparer de nouveau un café. Si cela fonctionne, assurez-vous que le filtre AquaClean a été correctement préparé avant de le remettre en place. Remettez le filtre AquaClean dans le réservoir d'eau. Si cela ne fonctionne toujours pas, le filtre est peut-être bouché et doit être remplacé. |
| 11 | La machine doit s'adapter à la température ambiante. | Laissez un peu de temps à la machine pour passer de la température de transport/température extérieure à la température ambiante. Éteignez la machine et rallumez-la après 30 minutes. Si l'appareil ne fonctionne toujours pas, contactez le Service Consommateurs de votre pays. Vous trouverez ses coordonnées dans le dépliant de garantie. |
| 14 | Machine en surchauffe. | Éteignez la machine et rallumez-la après 30 minutes. |
| 19 | La machine n'est pas correctement branchée sur la prise secteur. | Assurez-vous que la petite fiche du cordon d'alimentation est correctement branchée sur la prise située à l'arrière de la machine. |

Commande d'accessoires

Veillez utiliser uniquement les produits d'entretien Philips pour nettoyer et détartrer la machine. Vous pouvez acheter ces produits auprès de votre revendeur local ou en ligne ou dans un centre de service agréé. Pour trouver la liste complète des pièces de rechange en ligne, entrez le numéro de modèle de votre machine à café. Vous trouverez le numéro de modèle à l'intérieur de la porte d'accès.

Produits d'entretien et références :

- Solution de détartrage CA6700
- Filtre AquaClean CA6903
- Graisse pour groupe de percolation HD5061
- Tablettes de dégraissage pour café CA6704
- Nettoyeur du circuit à lait CA6705
- Kit d'entretien CA6707

Dépannage

Cette rubrique récapitule les problèmes les plus courants que vous pouvez rencontrer avec la machine. Des vidéos d'assistance et la liste complète des questions fréquemment posées sont disponibles sur le site www.saeco.com/care. Si vous n'arrivez pas à résoudre le problème, veuillez contacter le Service Consommateurs de votre pays. Vous trouverez ses coordonnées dans le dépliant de garantie.

| Problème | Cause | Solution |
|---|--|---|
| Ma nouvelle machine à café contient des résidus de café. | Cette machine a été testée avec du café. | Bien qu'elle ait été soigneusement nettoyée, il se peut que quelques résidus de café subsistent. Toutefois, la machine est absolument neuve. |
| Le plateau égouttoir se remplit rapidement ou il y a toujours de l'eau dans le plateau égouttoir. | Ce phénomène est normal. L'appareil utilise de l'eau pour rincer le circuit interne et le groupe de percolation. De l'eau coule dans le système interne directement dans le plateau égouttoir. | Videz le plateau égouttoir tous les jours ou dès que le voyant rouge « plateau égouttoir plein » s'allume à travers le couvercle du plateau égouttoir. Conseil : placez une tasse sous la buse de distribution pour recueillir l'eau de rinçage qui s'en échappe. |
| L'icône de vidage du bac à marc de café reste allumée. | Vous avez vidé le bac à marc de café alors que la machine était débranchée de la prise murale ou vous l'avez replacée trop rapidement. | Retirez le bac à marc de café, attendez au moins 5 secondes, puis réinsérez-le. |

| Problème | Cause | Solution |
|--|--|--|
| La machine invite à vider le bac à marc de café même si celui-ci n'est pas plein. | La machine n'a pas réinitialisé le compteur la dernière fois que vous avez vidé le bac à marc de café. | Attendez toujours environ 5 secondes avant de replacer le bac à marc de café. Le compteur de doses de café sera ainsi remis à zéro et recommencera à compter correctement les doses de café. |
| Le bac à marc de café est rempli au-delà de sa capacité maximale et l'icône de vidage du bac à marc de café n'est pas apparue sur l'afficheur. | Vous avez retiré le plateau égouttoir sans vider le bac à marc de café. | Lorsque vous retirez le plateau égouttoir, videz également le bac à marc de café, même s'il ne contient que très peu de doses de café. Le compteur de doses de café est alors remis à zéro et le nombre de doses de café est correctement compté. |
| Je ne peux pas retirer le groupe de percolation. | Le groupe de percolation n'est pas positionné correctement. | Réinitialisez la machine à café de la manière suivante : fermez la porte d'accès et remplacez le réservoir d'eau. Éteignez la machine, puis rallumez-la et attendez que les voyants des icônes de boissons s'allument. Essayez de nouveau de retirer le groupe de percolation. Reportez-vous au chapitre « Retrait et insertion du groupe de percolation » pour obtenir des instructions par étapes. |
| Je ne peux pas insérer le groupe de percolation. | Le groupe de percolation n'est pas positionné correctement. | Réinitialisez la machine à café de la manière suivante : fermez la porte d'accès et remplacez le réservoir d'eau. Laissez le groupe de percolation hors de la machine. Mettez la machine hors tension et débranchez-la. Attendez 30 secondes, rebranchez la machine et allumez-la, puis attendez que les voyants des icônes de boissons s'allument. Ensuite, placez correctement le groupe de percolation et réinsérez-le dans la machine. Reportez-vous au chapitre « Retrait et insertion du groupe de percolation » pour obtenir des instructions par étapes. |
| Le café est trop dilué. | Le groupe de percolation est sale et doit être lubrifié. | Enlevez le groupe de percolation, rincez-le sous le robinet et laissez-le sécher. Ensuite, lubrifiez les pièces mobiles (voir Lubrification du groupe de percolation). |

Problème**Cause****Solution**

L'appareil est en mode réglage automatique. Cette procédure démarre automatiquement lorsque vous utilisez la machine pour la première fois, lorsque vous optez pour un autre type de grains de café ou après une longue période de non-utilisation de l'appareil.

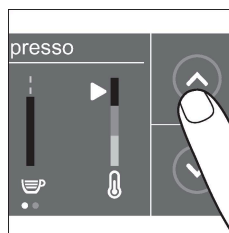
Préparez d'abord 5 tasses de café pour permettre à la machine d'effectuer la procédure de réglage automatique.

Le réglage du moulin est défini sur une mouture trop grosse.

Réglez le moulin sur un paramètre de mouture plus fine. Il faut préparer 2 ou 3 boissons avant de sentir pleinement la différence de goût.

Le café n'est pas assez chaud.

La température sélectionnée est trop basse.



Réglez la température au niveau maximal.

Une tasse froide réduit la température de la boisson.

Préchauffez les tasses en les rinçant à l'eau chaude.

L'ajout de lait réduit la température de la boisson.

Que vous ajoutiez du lait chaud ou froid, l'ajout de lait réduit toujours la température du café. Préchauffez les tasses en les rinçant à l'eau chaude.

Le café ne s'écoule pas ou s'écoule lentement.

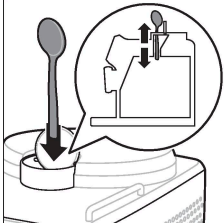
Le filtre à eau AquaClean n'a pas été correctement préparé.

Retirez le filtre AquaClean et faites couler de l'eau chaude. Si cela fonctionne, cela signifie que le filtre AquaClean n'a pas été installé correctement. Réinstallez et activez le filtre AquaClean, puis suivez toutes les étapes du chapitre « Filtre à eau AquaClean ».

Après une période prolongée sans utilisation, vous devez préparer de nouveau le filtre à eau AquaClean pour son utilisation et verser 2 ou 3 tasses d'eau chaude.

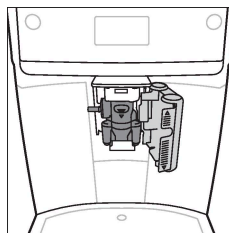
Le filtre à eau AquaClean est obstrué.

Il convient de remplacer le filtre à eau AquaClean tous les 3 mois. Un filtre qui date de plus de 3 mois risque d'être obstrué.

| Problème | Cause | Solution |
|------------------------|--|---|
| | Le réglage du moulin est défini sur une mouture trop fine. | Réglez le moulin sur un paramètre de mouture plus épaisse. Veuillez noter que cela influera sur le goût du café. |
| | Le groupe de percolation est sale. | Enlevez le groupe de percolation et rincez-le sous le robinet (voir Nettoyage du groupe de percolation sous l'eau). |
| | La buse de distribution du café est sale. | Nettoyez la buse de distribution du café et ses trous avec un cure-pipe ou une aiguille. |
| | Le compartiment à café prémoulu est obstrué |  <p data-bbox="896 422 1085 758">Débranchez la machine et retirez le groupe de percolation. Ouvrez le couvercle du compartiment à café prémoulu et insérez-y le manche d'une cuillère. Agitez le manche de haut en bas pour faire tomber le bouchon de café moulu.</p> |
| | Du calcaire obstrue le circuit de l'appareil. | Détartrez la machine à café avec le détartrant Philips (voir Procédure de détartrage). Détartrez toujours la machine lorsque vous y êtes invité. |
| Le lait ne mousse pas. | Le cappuccinatore interne est sale ou n'est pas inséré correctement. | Nettoyez le cappuccinatore interne et veillez à le positionner et à l'insérer correctement (voir Nettoyage du cappuccinatore interne sous le robinet). |
| | Le type de lait utilisé ne convient pas pour produire de la mousse. | Selon le type de lait, la quantité et la qualité de la mousse seront différentes. |
| Le lait éclabousse. | Le lait utilisé n'est pas assez froid. | Utilisez uniquement du lait froid sortant directement du réfrigérateur. |

Problème**Cause****Solution**

Le bec d'admission de lait souple n'est pas correctement branché.



Ouvrez la porte de la buse de distribution du café et vérifiez que le bec d'admission de lait souple est entièrement branché sur le

cappuccinateur. Notez que le bec d'admission de lait et le cappuccinateur peuvent être chauds. Laissez refroidir le cappuccinateur et le bec d'admission avant de les toucher.

Le cappuccinateur et le bec d'admission de lait ne sont pas propres.

Retirez et démontez le cappuccinateur interne (voir [Nettoyage du cappuccinateur interne sous le robinet](#)). Rincez toutes les pièces sous le robinet. Pour un nettoyage en profondeur, utilisez le nettoyeur de circuit du lait Philips et lancez le programme Deep Milk Clean via le menu de nettoyage (☞). Notez que si les pièces ont été nettoyées au lave-vaisselle, elles ont peut-être été obstruées par des résidus d'aliments ou de détergent. Il est également recommandé de vérifier visuellement l'absence d'obstruction.

Nous vous conseillons d'effectuer le programme HygieSteam tous les jours :

- 1) Appuyez sur « Clean » (Nettoyage) ☞ sur le panneau de commande.
- 2) Sélectionnez « HygieSteam ».
- 3) Appuyez sur le bouton marche/arrêt pour lancer le processus. Puis, confirmez toutes les étapes sur l'afficheur.

Les becs d'admission de lait sont obstrués.

Rangez toujours le réservoir de lait sans les becs d'admission de lait au réfrigérateur. Des résidus de lait peuvent s'accumuler dans les becs d'admission de lait et bloquer l'écoulement du lait. Rincez les becs d'admission de lait avant de les ranger.

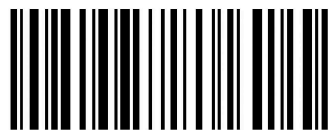
| Problème | Cause | Solution |
|---|---|---|
| La machine semble fuir. | L'appareil utilise de l'eau pour rincer le circuit interne et le groupe de percolation. Cette eau coule dans le système interne directement dans le plateau égouttoir. Ce phénomène est normal. | Videz le plateau égouttoir tous les jours ou dès que l'indicateur « plateau égouttoir plein » émerge du plateau égouttoir. Conseil : placez une tasse sous la buse de distribution pour recueillir l'eau de rinçage et réduire la quantité d'eau dans le plateau égouttoir. |
| | Le plateau égouttoir est trop plein et a débordé, ce qui donne l'impression que la machine fuit. | Videz le plateau égouttoir tous les jours ou dès que l'indicateur « plateau égouttoir plein » émerge du plateau égouttoir. |
| | Le réservoir d'eau n'est pas complètement inséré, de l'eau s'écoule du réservoir d'eau et de l'air est aspiré dans la machine. | Assurez-vous que le réservoir d'eau est dans la bonne position : Retirez-le et réinsérez-le dans la machine en le poussant aussi loin que possible. |
| | Le groupe de percolation est sale/ obstrué. | Rincez le groupe de percolation. |
| | La machine n'est pas placée sur une surface horizontale. | Placez la machine sur une surface horizontale afin que le plateau égouttoir ne déborde pas et que l'indicateur « plateau égouttoir plein » fonctionne correctement. |
| Je ne peux pas activer le filtre à eau AquaClean et la machine demande d'effectuer un détartrage. | Le filtre n'a pas été installé ou remplacé à temps après que le rappel AquaClean est apparu sur l'afficheur. Cela signifie que votre machine présente des dépôts de calcaire. | Détartez d'abord votre machine, puis installez le filtre à eau AquaClean. |
| Le nouveau filtre à eau ne convient pas. | Vous essayez d'installer un autre filtre que le filtre à eau AquaClean. | Seul le filtre à eau AquaClean est adapté à la machine. |
| | L'anneau en caoutchouc sur le filtre à eau AquaClean n'est pas en place. | Remplacez le joint en caoutchouc sur le filtre à eau AquaClean. |
| La machine est bruyante. | Il est normal que votre machine fasse du bruit lors de son utilisation. | Si la machine se met à produire un son différent, nettoyez le groupe de percolation et lubrifiez-le (voir Lubrification du groupe de percolation). |
| | Le filtre à eau AquaClean n'a pas été préparé correctement et de l'air est désormais aspiré dans la machine. | Retirez le filtre à eau AquaClean du réservoir d'eau et préparez-le correctement avant de le remettre en place. Reportez-vous au chapitre « Filtre à eau AquaClean » pour obtenir des instructions par étapes. |
| | Le réservoir d'eau n'est pas complètement inséré et de l'air est aspiré dans la machine. | Assurez-vous que le réservoir d'eau est dans la bonne position : Retirez-le et remettez-le en place en le poussant aussi loin que possible dans la machine. |

Caractéristiques techniques

Le fabricant se réserve le droit d'améliorer les spécifications techniques du produit. Toutes les quantités prédéfinies sont approximatives.

| Description | Valeur |
|---|--|
| Dimensions (l x H x P) | 262 x 383 x 448 mm |
| Poids | 8 - 8,5 kg |
| Longueur du câble d'alimentation | 1 200 mm |
| Réservoir d'eau | 1,8 litre |
| Capacité du réservoir à grains de café | 300 g |
| Capacité du bac à marc de café | 12 doses |
| Capacité du réservoir de lait | 600 ml |
| Hauteur de la buse de distribution réglable | 87-147 mm |
| Tension nominale - Puissance nominale - Alimentation électrique | Reportez-vous à l'étiquette de données située à l'intérieur de la porte d'accès (Fig. A15) |

4219.450.5387.1 (2/2022) rev.00



421945053871

www.saeco.com/care

