

 **Saeco**



GranAroma

SM6585, SM6582
SM6580, SM6480



WWW.SAECO.COM/CARE

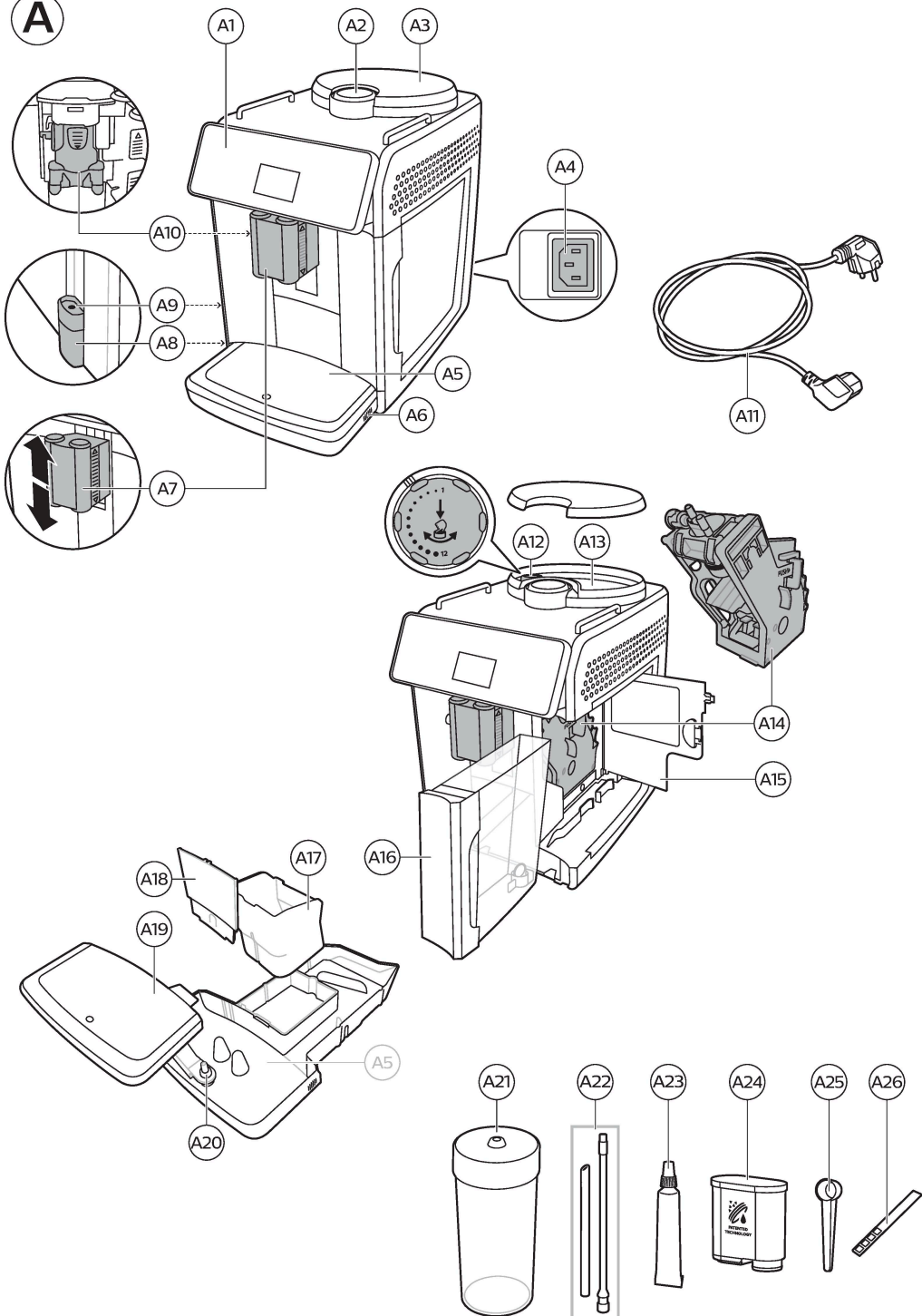


Rispetto per il Caffè

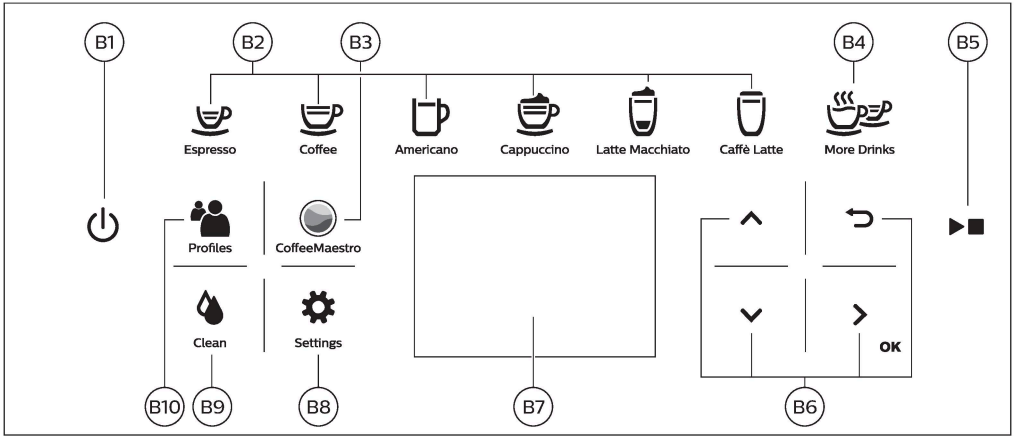
Le respect du Café
Уважение к кофе



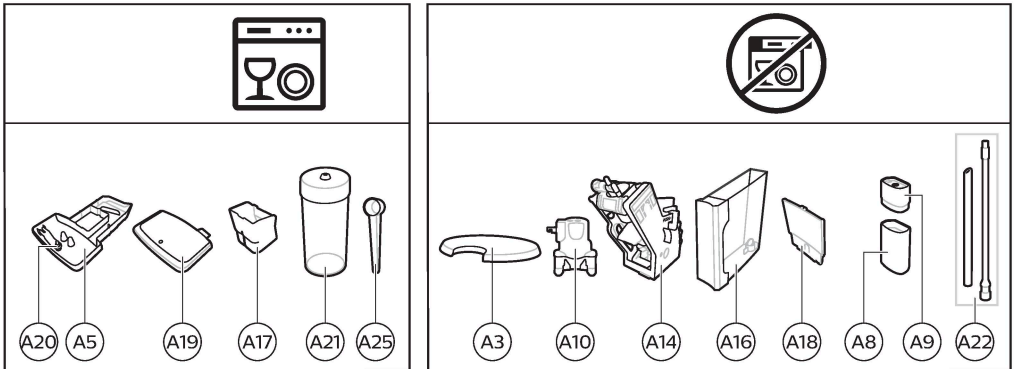
WWW.SAECO.COM/CARE

A

B



C



Masina ülevaade (joonis A)

A1 Juhtpaneel	A10 Sisemine cappuccinatore
A2 Eeljahvatatud kohvi lahtri kaas	A11 Pistikuga toitekaabel
A3 Oamahuti kaas	A12 Kohvijahvatuse seadistusnupp
A4 Juhtme pesa	A13 Oamahuti
A5 Tilgakandik	A14 Kohvimoodul
A6 Tilgakandiku vabastusnupp	A15 Hooldusluuk
A7 Reguleeritav eemaldatav kohvi ja piima väljutamise tila	A16 Veepaak
A8 HygieSteami salv	A17 Kohvipaksu sahtel
A9 HygieSteami kate piimatoru hoidikuga	A18 Kohvipaksu sahtli esipaneel
	A19 Tilgakandiku kate
	A20 Tilgakandiku täituvuse näidik

Tarvikud

A21 Piimaanum	A25 AquaClean-filter
A22 Piimatoru	A26 Mõõtelusikas
A23 Puhastushari	A27 Vee kareduse testriba
A24 Määrdetuub	

Juhtpaneel

Saadaval on kaks espressomasina versiooni. Nende juhtpaneelid näevad välja erinevad, kuid kõik nupud ja ikoonid toimivad sarnaselt. Vt joonisest B kõikide nuppude ja ikoonide ülevaadet. Allpool on toodud nende kirjeldused. Kasutage üles- ja allanooli ekraanil liikumiseks ning vajutage OK-ikooni, et valida või kinnitada oma valikud.

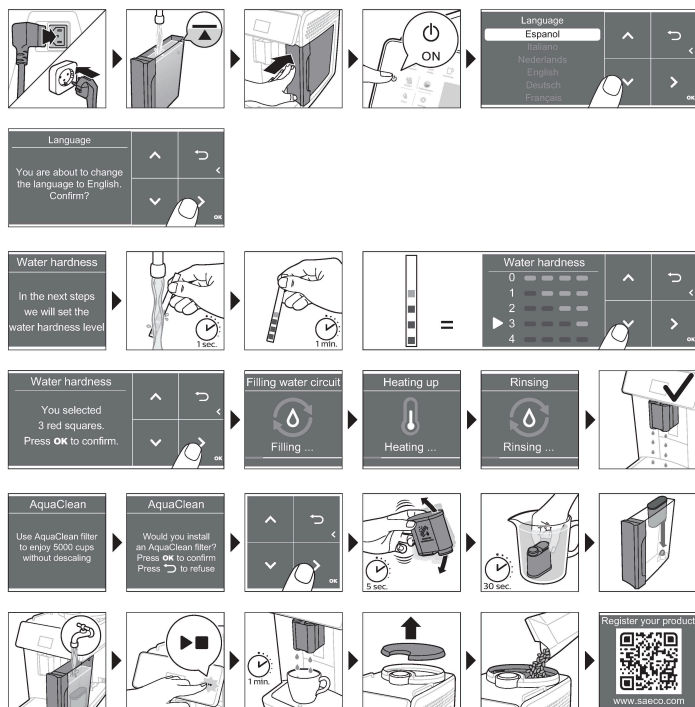
B1 Toitenupp	B7 Näidik
B2 Ühe puutega joogiikoonid	B8 Masina seadistused
B3 CoffeeMaestro ikoon	B9 Puhastusmenüü
B4 Menüü rohkemate jookidega	B10 Isiklikud profiilid
B5 Käivitamis-/seiskamisnupp ►■	
B6 Navigatsiooniiikoonid (üles, alla, tagasi, ok)	

Sissejuhatus

Õnnitleme teid Saeco täisautomaatse kohvimasina ostmise puhul! Selleks, et saaksite kasutada Saeco veebitoe kõiki võimalusi, minge veebilehele www.saeco.com/MyCoffeeMachine ja registreerige oma toode.

Märkus. Seda masinat on eelnevalt kohviga testitud. Kuigi masinat on hoolikalt puhastatud, võib sinna olla jäänud üksikuid kohvijääke. Vaatamata sellele me garanteerime, et masin on täiesti uus.

Enne esmakordset kasutamist



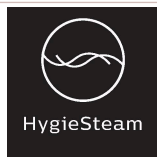
Erifunktsioonid

Erifunktsioon



Otstarve

CoffeeMaestro funktsiooni abil saate oma kohvi isikupärastada, valides eelseadistatud maitseprofiili (Delicato, Intenso, Forte), selle asemel, et ise seadeid muuta.



Funktsioon HygieSteam puhastab automaatselt piimasüsteemi, eemaldades mikroorganismid. Kasutage seda pärast cappuccino või muude piimapõhiste jookide valmistamist.

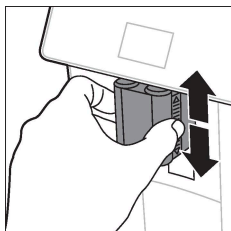


Vastupidav veski on valmistatud 100% keraamilisest materjalist, et see oleks erakordselt tugev ja täpne. Veskil on 12 jahvatusastet, et saaksite selle reguleerida oma maitsele.

Jookide valmistamine

Üldised sammud

- 1 Täitke veepaak kraaniveega ja oamahuti kohviubadega.
- 2 Sisestage väike pistik masina tagaküljel asuvasse kontakti. Ühendage toitepistik seinakontakti.
- 3 Masina sisselülitamiseks vajutage toitenuppu.
 - Masin hakkab kuumenema ja läbib automaatse loputustsükli.
 - Masin on kasutamiseks valmis, kui joogiikoonide kõik tuled põlevad püsivalt.
- 4 Asetage tass kohvi väljutamise tila alla. Kohvi väljutamise tila kõrguse reguleerimiseks vastavalt kasutatava tassi või klaasi suurusele nihutage tila üles või alla.



Kohvi valmistamine kohviubadest

- 1 Kohvi valmistamiseks vajutage soovitud joogi ikooni või vajutage ikooni „More Drinks“ (Rohkem jooke).



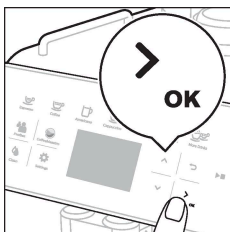
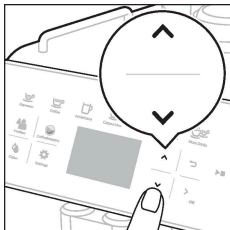


- Nüüd saate jooki reguleerida vastavalt oma maitsele. Kasutage üles- ja allanooli kohvi kanguse reguleerimiseks. Vajutage OK-ikooni, kui soovite täiendavaid seadistusi reguleerida.

- 2 Vajutage alustamise/peatamise nuppu ► mis tahes ajal, et alustada valitud joogi valmistamist.
- 3 Kohvi väljutamise peatamiseks enne, kui masin on lõpetanud, vajutage uuesti alustamise/peatamise nuppu ►.

i Kahe kohvi korraga valmistamiseks vajutage joogiikooni kaks korda või valige vastavat riba kerides ikoon „2x“.

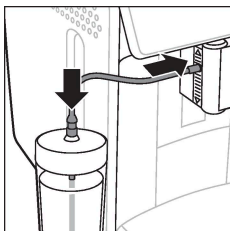
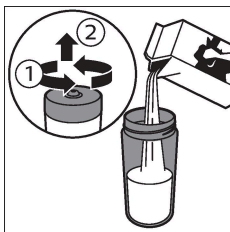
⚠ Ärge kasutage karamelliseeritud või maitsestatud kohviube.



Piimapõhiste jookide valmistamine

- 1 Täitke veepaak kraaniveega ja oamahuti ubadega.
- 2 Keerake piimaanumal kaas pealt ära ja täitke anum piimaga. Seejärel pange metallist piimatoru anumasse.

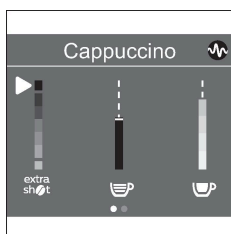
Parima tulemuse saamiseks kasutage piima, mis on võetud otse külmikust.



- 3 Ühendage painduv piimatoru cappuccinatore'ga.

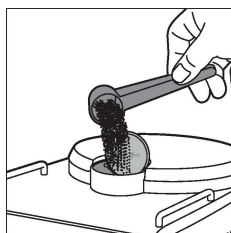


- 4** Vajutage soovitud piimapõhise joogi ikooni või vajutage ikooni „More Drinks“ (Rohkem jooke), et valida mõni muu jook.



- Nüüd saate reguleerida jooki vastavalt oma eelistustele.
- 5** Vajutage alustamise/peatamise nuppu ►■.
- Konkreetsete jookide jaoks väljutab masin esmalt piima ja seejärel kohvi. Paljude muude jookide puhul on see vastupidine – masin väljutab kõigepealt kohvi ja seejärel piima.
 - Piima väljutamise peatamiseks enne, kui masin on väljutanud eelseadistatud koguse, vajutage alustamise/peatamise nuppu ►■.
- 6** Kogu joogi (piim ja kohv) väljutamise peatamiseks enne, kui masin on lõpetanud, vajutage ja hoidke all alustamise/peatamise nuppu ►■.
- 7** Kohe pärast piima väljutamist teostatakse puhastusprogramm „HygieSteam Shot“. Masin paiskab auru läbi sisemise piimasüsteemi, et see kiiresti loputada.

Eeljahvatatud kohvist kohvi valmistamine



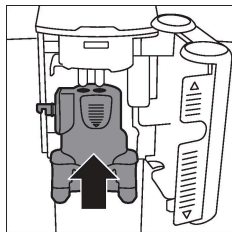
- 1** Kallutage kaant ja pange üks mõõtekulbitäis eeljahvatatud kohvi vastavasse lahtrisse.



- 2** Pärast joogi valimist kasutage üles- ja allanoolt, et valida eeljahvatatud kohvi. Seejärel vajutage käivitamis-/seiskamisnuppu ►■.

Märkus. Kui valite eeljahvatatud kohvi, ei saa te kohvi kangust reguleerida ja/või valmistada korruga üle ühe joogi.

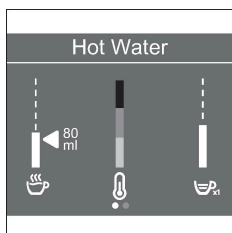
Kuuma vee väljutamine



- 1 Veenduge, et sisemine cappuccinatore oleks masinale korralikult kinnitatud.
- 2 Asetage tila alla tass.



- 3 Toksake ikooni „More drinks“ (Rohkem jooke) ja kerige menüüs alla, et valida „Hot water“ (Kuum vesi).



- 4 Kasutage üles- ja allanoolt, et reguleerida kuuma vee kogus ja/või temperatuur vastavalt enda eelistustele.
- 5 Vajutage alustamise/peatamise nuppu ►■.
- 6 Kuuma vee väljutamise peatamiseks enne, kui masin on lõpetanud, vajutage uuesti alustamise/peatamise nuppu ►■.

Jookide oma maitsele kohandamine

Masin võimaldab teil reguleerida joogi seadistusi vastavalt oma eelistustele ja salvestada oma maitsele kohandatud joogid isikliku profiili alla. Erinevad profiilid on tähistatud erinevate värvidega.

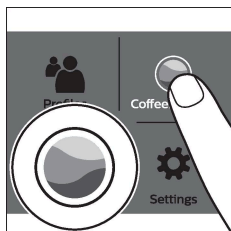
Jookide valmistamine funktsiooniga CoffeeMaestro

Teie masin pakub funktsiooni CoffeeEqualizer kaudu kõigi seadete eraldi reguleerimise asemel võimalust valida maitseprofiile. Valida saate Delicato, Intenso ja Forte vahel. CoffeeMaestro maitseprofiili valimiseks toimige järgmiselt.





1 Vajutage soovitud joogi ikooni või vajutage ikooni „More Drinks“ (Rohkem jooke), et valida mõni muu jook.



2 Toksake mitu korda CoffeeMaestro ikooni.

3 Valiku kinnitamiseks vajutage OK. Joogi põhiseadeid reguleeritakse nüüd vastavalt.

4 Vajutage alustamise/seiskamise nuppu ►, et alustada joogi valmistamist.

Funktsioon CoffeeEqualizer

Pärast joogi valimist aktiveeritakse funktsioon CoffeeEqualizer automaatselt. Järgmiste seadete reguleerimiseks saate kasutada üles- ja allanoolt.



1 Aroomi tugevus

2 Kohvi kogus

3 Piima kogus

4 Vee kogus

5 Joogi temperatuur

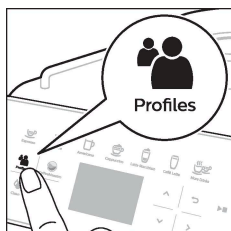
6 Vahu kogus

7 Võite ka otsustada valmistada 1 või 2 tassi

8 Reisikruusi kohvi kogus (ainult mõnel mudelil)

Märkus. Teie valitud joogist sõltub see, milliseid seadeid saate reguleerida.

Profili valimine



Saate valida profiili ja salvestada retsepti, kasutades profiilide ikooni 👤.

1 Vajutage profiilide ikooni 👤 mitu korda, et valida üks värviga tähistatud profiilidest. Igal profiilil on erinev värv.

2 Valige jook, vajutades ühele üksikpuutega joogi ikoonile või ikoonile „More Drinks“ (Rohkem jooke).

3 Reguleerige jookide seadistused vastavalt oma maitsele.

4 Vajutage alustamise/peatamise nuppu ►, et valmistada valitud jook.

- Teie uued seadistused on nüüd salvestatud värviga tähistatud profiili, mille te valisite.

i Saate masina tehaseadistused alati taastada (vaadake [Tehaseadistuste taastamine](#)).

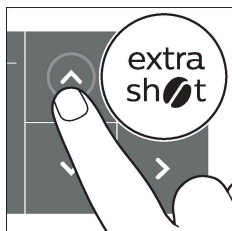
Külalise profiil

Teie masinal on külalise profiil. Kui valitakse külalise profiil, siis profiili ikoon on väljas. Kui valite selle profiili, saate ikkagi seadistusi isikupärastada vastavalt oma maitsele, aga valmistatud jookide retsepte ei salvestata.

Ekstrakange (ExtraShot)

Teie masin pakub võimalust lisada oma kohvi ja piimajookidele lisaosits ristrettot, näiteks kui soovite kangemat kohvi.

- 1 Asetage tila alla tass.
- 2 Joogi valimiseks vajutage ühte üksikpuutega joogiikooni või ikooni „More Drinks“ (Rohkem jooke), et valida teine jook.



- 3 Kasutage ülesnoolt, et seadistada kangus maksimaalseks ja valige funktsioon ExtraShot.
- 4 Vajutage OK-ikooni, kui soovite muid seadistusi oma maitsele kohandada. Seejärel vajutage alustamise/peatamise nuppu ►■, et alustada joogi valmistamist.
- 5 Joogi väljutamise peatamiseks enne, kui masin on lõpetanud, vajutage uuesti alustamise/peatamise nuppu ►■.

i Kui olete valinud funktsiooni ExtraShot, saate valmistada ainult ühe kohvi korraga.

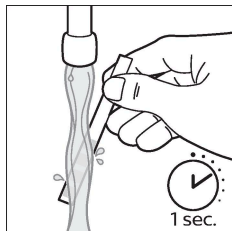
Masina seadistuste reguleerimine

Vee kareduse seadistamine

i Masina parimaks töötamiseks ja eluea pikendamiseks soovime teil vee kareduse seadistuste reguleerida teie piirkonna vee kareduse tasemele. Samuti vähendab see kohvimasinast sagedast katlakivi eemaldamise vajadust. Vee kareduse vaikeseadistus on 4: kare vesi.


Oma piirkonna vee kareduse kindlaksmääramiseks kasutage masinaga kaasasolevat vee kareduse testriba.

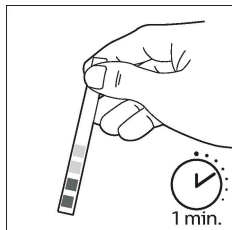
- 1 Pistke vee kareduse testriba üheks sekundiks kraanivette.



- 2 Oodake üks minut. Testribal punaseks värvuvate ruutude arv näitab vee karedust.

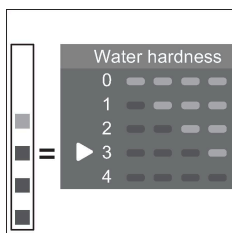
Seadistage masin õigele vee karedusele.

- 3 Vajutage seadistuste ikooni  ning kasutage üles- ja allanooli, et valida vee karedus „Water hardness“. Seejärel vajutage kinnitamiseks OK-ikooni.



- 4 Vajutage üles- ja allanooli, et valida vee kareduse tase. Ekraanil olevate punaste ruutude arv peab olema sama, mis testribal olevate punaste ruutude arv.

- 5 Kui olete seadistanud õige veekareduse, vajutage kinnitamiseks OK-ikooni.



Kohvijahvataja seadmine

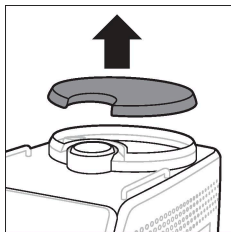
Kohvi kangust saate muuta oosalves oleva jahvatuse reguleerimisnupuga. Mida madalam on jahvatusaste, seda peenemaks kohvioad jahvatatakse ja seda kangemaks kohv muutub. Saate valida 12 erineva jahvatusastme vahel.

Masin on seadistatud nii, et kohvioad annaksid kohvile parima maitse. Seetõttu soovitame teil mitte reguleerida veski seadistust enne, kui olete valmistanud 100–150 tassi kohvi (ligikaudu ühe kuu hulk).

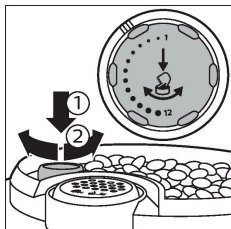
i Jahvatusastet saate reguleerida ainult siis, kui masin kohviube jahvatab. Enne maitseerinevuste täielikku esiletulemist tuleb teil valmistada kaks kuni kolm jooki.

⚠ Vältimaks veski kahjustamist, ärge keerake jahvatuse reguleerimisnuppu rohkem kui ühe astme võrra korraka.

- 1 Asetage tass kohvi väljutamise tila alla.



- 2 Eemaldage kohvioamahuti kaas.
- 3 Vajutage ikoonile Espresso ja seejärel alustamise/seiskamise nuppu ►■.



- 4 Kui veski hakkab jahvatama, vajutage alla veski reguleerimise nupp ja pöörake see vasakule või paremale.

Masina muude seadistuste reguleerimine

Vajutades seadistuste ikooni ⚙️, saate reguleerida masina järgmisi seadistusi:

- Vee karedus: saate valida viie taseme vahel vastavalt teie piirkonna vee karedusele.
- Ooterežiimis oleku aeg: saate valida 15, 30, 60 või 180 minutit.
- Ekraani heledus: saate valida väikse, keskmise ja suure.
- Keel: saate valida oma eelistuskeele.
- Heli: saate masina piiksuva heli sisse või välja lülitada.
- Esiosa valgustus: saate valida „alati sees“, „joogivalmistamise ajal sees“ või „alati väljas“.
- Mõõtühik: saate ühikuks valida ml või oz.

Tehaseseadistuste taastamine

Masinal on igal ajal võimalik taastada tehaseseadistused.

- 1 Vajutage seadistuste ikooni ⚙️.
- 2 Vajutage üles- ja allanoolt, et valida tehaseseadistused. Kinnitamiseks vajutage OK-ikooni.
- 3 Vajutage alustamise/peatamise nuppu ►■, et kinnitada oma soovi seadistused taastada.
 - Seadistused on nüüd lähtestatud.

i Vaikimisi lähtestatakse järgmised tehaseseadistused: vee karedus, ooterežiimis oleku aeg, ekraani heledus, heli, esiosa valgustus, profiilid.

AquaClean-veefilter

Teie masinal on AquaClean lubatud. Kohvi maitse säilitamiseks võite veepaaki paigaldada AquaClean-veefiltri. See muudab harvemaks ka katlakivi eemaldamise vajaduse, vähendades katlakivi kogunemist masinasse. AquaClean-veefiltri saate osta kohalikust poest või veebipoest või volitatud teeninduskeskustest.

AquaClean-filtri olekunäidik

Kui AquaClean-filter on aktiivne, on AquaClean-filtri olek ekraanil alati protsendina kuvatud.

- Kui AquaClean-filtri olek on 10% või vähem, kuvatakse ekraanil sõnum kahe sekundi jooksul iga kord, kui masina sisse lülitate. See sõnum soovitab teil osta uus filter.
- Kui AquaClean-filtri olek on 0%, palub masin teil filtri välja vahetada iga kord, kui masina sisse lülitate.


AquaClean-veefiltri aktiveerimine (5 min)

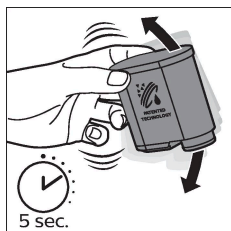
i Masin ei tuvasta automaatselt filtri veepaaki paigaldamist. Seetõttu tuleb teil menüüs „Clean“ aktiveerida iga uus AquaClean-veefilter, mille te paigaldate.

Kui masin enam filtri aktiveerimise teadet ei näita, saate siiski AquaClean-veefiltri aktiveerida, aga kõigepealt peate masinast eemaldama katlakivi.

i Teie masin peab enne AquaClean-veefiltri kasutama hakkamist olema täielikult katlakivivaba.

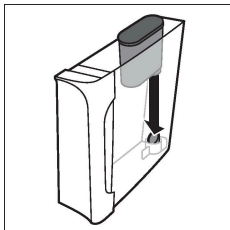
Enne AquaClean-veefiltri aktiveerimist tuleb filtrit ettevalmistamiseks vees hoida, nagu allpool kirjeldatud. Kui te seda ei tee, võib juhtuda, et masinasse tõmmatakse vee asemel õhku, mis teeb palju müra ja masin ei ole võimeline kohvi valmistama.

- 1** Vajutage puhastamise ikooni „Clean“  ning kasutage üles- ja allanooli, et valida „AquaClean“.
- 2** Kinnitamiseks vajutage OK-ikooni
- 3** Kui kuvatakse aktiveerimisekraan, vajutage uuesti OK-ikooni. Järgige ekraanil kuvatavaid juhiseid.
- 4** Raputage filtrit umbes viis sekundit.





5 Pöörake filter tagurpidi ja uputage see külma veega täidetud kannu ning raputage/vajutage seda.



6 Sisestage filter vertikaalselt veepaagis olevasse filtri ühenduskohta. Vajutage seda allapoole madalaimasse võimalikku punkti.

7 Täitke veepaak värske veega ja pange tagasi masinasse.

8 Asetage tila alla kauss.

9 Vajutage alustamise/peatamise nuppu ►, et alustada aktiveerimisprotsessi.

10 Kuuma vett väljutatakse tilast 1 minuti jooksul.

11 Filter on nüüd edukalt aktiveeritud.

AquaClean-veefiltri vahetamine (5 min)

Filter lõpetab töötamise pärast seda, kui sellest on läbi voolanud 95 liitrit vett. AquaCleani olekunäidik langeb 0% juurde, andes märku, et filter tuleb välja vahetada. Kuni AquaCleani olekunäidik on ekraanil kuvatud, saate filtri uue vastu vahetada, ilma et peaksite masina kõigepealt katlakivist puhastama. Kui te ei vaheta AquaClean-veefiltrit välja õigel ajal välja, kustub AquaCleani näidik mõne aja pärast. Sellisel juhul saate te ikkagi filtrit vahetada, aga kõigepealt tuleb teil masinast katlakivi eemaldada.

Kui AquaCleani olekunäidik langeb 0% juurde või kui masin tuletab meelde, et AquaClean-filtri on vaja välja vahetada:

- 1** võtke välja vana AquaClean-veefilter,
- 2** paigaldage uus filter ja aktiveerige see, nagu on kirjeldatud jaotises „AquaClean-veefiltri aktiveerimine (5 min)“.

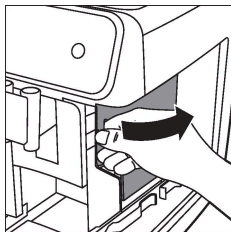
i Vahetage AquaClean-veefiltrit vähemalt iga kolme kuu tagant, isegi kui masin veel filtri vahetust ei nõua.

Kohvimooduli eemaldamine ja tagasipanemine

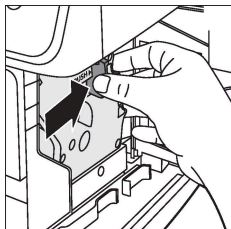
Vaadake saidilt www.saeco.com/care põhjalikke videojuhised kohvimooduli eemaldamise, sisestamise ja puhastamise kohta.

Kohvimooduli masinast eemaldamine

- 1** Lülitage masin välja.

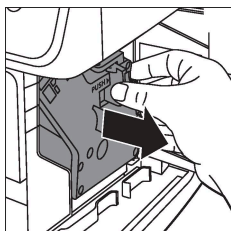


2 Eemaldage veepaak ja avage hooldusluuk.



3 Vajutage PUSH hooba ja hoides kohvimooduli kinnivõtmiskohast, tõmmake kohvimoodul masinast välja.

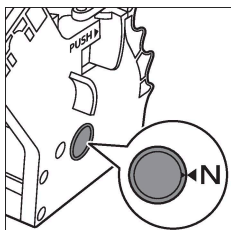
⚠ Kohvimooduli masinalt eemaldamisel tühjendage kindlasti ka tilgakandik ja kohvipaksu sahtel.



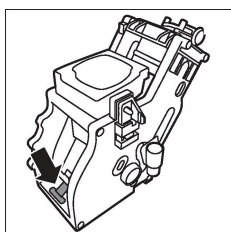
Kohvimooduli tagasipanemine

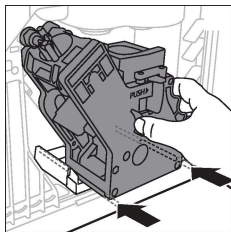
⚠ Enne kohvimooduli masinasse tagasi panemist veenduge, et kohvimoodul oleks õiges asendis.

1 Kontrollige, et kohvimoodul oleks õiges asendis. Nool kohvimooduli küljel oleva kollasel silindril peab olema kohakuti musta noole ja N-iga.

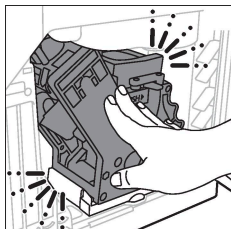


- Kui need ei ole kohakuti, lükake hoob alla, kuni see puudutab kohvimooduli põhja.





- 2 Lükake kohvimoodul külgedel asuvaid juhikuid mööda tagasi masinasse, kuni see klõpsatusega kohale lukustub. Ärge vajutage PUSH hooba.
- 3 Sulgege hooldusluuk ja pange veepaak oma kohale tagasi.

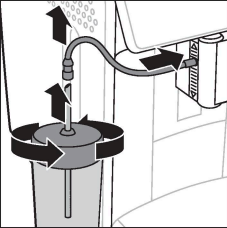
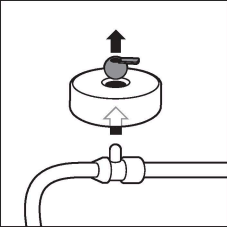
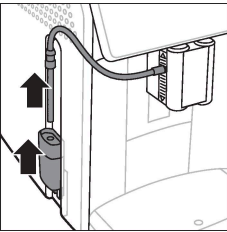
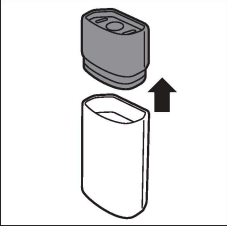


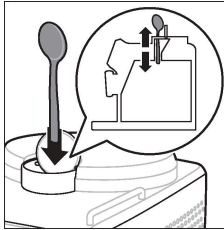
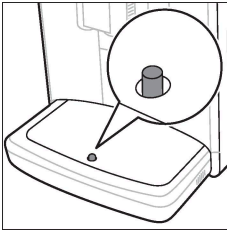
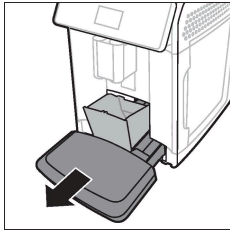
Puhastamine ja hooldus

Regulaarne puhastus ja hooldus hoiab teie masina heas töökorras ja tagab pikaks ajaks maitsva kohvi ja püsiva kohvivoolu.

Allolevas tabelis on täpsemalt kirjeldatud, millal ja kuidas puhastada masina kõiki eemaldatavaid osasid. Põhjalikuma teabe ja videojuhised leiате saidilt www.saeco.com/care. Vt jooniselt C ülevaadet osadest, mida võib pesta nõudepesumasinas.

Eemaldatavad osad	Millal puhastada	Kuidas puhastada
Kohvimoodul	Kord nädalas	Eemaldage kohvimoodul masinast (vaadake Kohvimooduli eemaldamine ja tagasipanemine). Loputage seda kraani all (vaadake Kohvimooduli puhastamine kraani all).
	Kord kuus	Puhastage kohvimoodulit Philipsi kohviõli eemaldamise tabletiga (vaadake Kohvimooduli puhastamine kohviõli eemaldamise tablettidega).
Piimasüsteem / sisemine cappuccinatore	Pärast iga kasutuspäeva	Käivitage puhastusmenüüs programm HygieSteam. Valige puhastusmenüüst HygieSteam ja järgige ekraanil kuvatavaid juhiseid. Pühkige metallist piimatoru väljastpoolt niiske lapiga, enne kui panete selle piimatoru hoidikusse.

Eemaldatavad osad	Millal puhastada	Kuidas puhastada
	Kord nädalas	Eemaldage ja võtke lahti sisemine cappuccinatore (vt „Sisemise cappuccinatore puhastamine kraanivee all“). Loputage kõiki osasid kraani all vähese nõudepesuvahendiga.
	Kord kuus	Teostage Philipsi piimaringe puhastajaga protseduur Deep Milk Clean. Valige puhastusmenüüst Deep Milk Clean ja järgige ekraanil kuvatavaid juhiseid. Vaadake veebilehelt www.saeco.com/care põhjalikke videojuhiseid.
Piima anum	Kord nädalas	 <p>Võtke piima anum osadeks lahti ja lükake kuul piimatoru varda abil välja. Peske kõik piimaanuma osad kraani all või nõudepesumasinas puhtaks.</p> 
HygieSteami anum (piimatoru hoidik)	Iganädalaselt või siis, kui masin seda meelde tuletab	 <p>Eemaldage masinalt HygieSteami anum ja eemaldage HygieSteami kate. Tühjendage HygieSteami anum ja puhastage anum ja kate kraani all või nõudepesumasinas.</p>  <p>Lase anumal ja kaanel õhu käes kuivada ning asetage need tagasi oma kohtadele.</p>

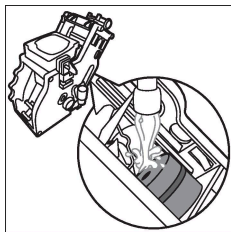
Eemaldatavad osad	Millal puhastada	Kuidas puhastada
Eeljahvatatud kohvi lahter	Kontrollige eeljahvatatud kohvi lahtrit kord nädalas, veendumaks, et see ei oleks ummistunud.	 <p>Eemaldage masin vooluvõrgust ja võtke kohvimoodul masinast välja. Avage eeljahvatatud kohvi lahtri kaas ja pistke lusikavars kohvilahtrisse. Liigutage lusikavart üles-alla, kuni ummistust tekitav kohvipaks alla kukub. Vaadake veebilehelt www.saeco.com/care põhjalikke videojuhiseid.</p>
Kohvipaksu sahtel	Tühjendage kohvipaksu sahtel, kui masin seda nõuab. Peske seda kord nädalas.	Eemaldada kohvipaksu sahtel, kui masin on sisse lülitatud. Loputage seda kraani all vähese nõudepesuvahendiga või peske nõudepesumasinas. Kohvipaksu sahtli esipaneel (joonis A18) ei ole nõudepesumasinas pestav.
Tilgakandik	 <p>Tühjendage tilgakandikut iga päev või siis, kui punane tilgakandiku täisoleku näidik tõuseb läbi tilgakandiku katte üles. Peske tilgakandikut kord nädalas.</p>	 <p>Eemaldage tilgakandik ja peske seda kraani all vähese nõudepesuvahendiga. Tilgakandikut ja selle katet võite pesta ka nõudepesumasinas. Kohvipaksu sahtli esipaneel (joonis A18) ei ole nõudepesumasinas pestav.</p>
Kohvimooduli määrimine	Iga kahe kuu tagant	Määrige kohvimoodulit kaasasoleva määrdega (vaadake Kohvimooduli määrimine).
Veepaak	Kord nädalas	Loputage veepaaki kraani all.
Masina esiosa	Kord nädalas	Puhastage mitteabasiivse lapiga.

Kohvimooduli puhastamine

Kohvimooduli regulaarne puhastamine hoiab ära siseringete kohvijääkidega ummistumise. Vaadake saidilt www.saeco.com/care õppevideoid kohvimooduli eemaldamise, sisestamise ja puhastamise kohta.

Kohvimooduli puhastamine kraani all


- 1 Eemaldage kohvimoodul (vaadake [Kohvimooduli eemaldamine ja tagasipanemine](#)).



- 2 Loputage kohvimoodulit põhjalikult veega. Puhastage ettevaatlikult kohvimooduli ülemine filter.
- 3 Enne kui kohvimooduli tagasi panete, laske sel õhu käes ära kuivada. Kohvi valmistamise moodulisse kiudude kogunemise vältimiseks ärge kuivatage seda lapiga.

Kohvimooduli puhastamine kohviõli eemaldamise tablettidega

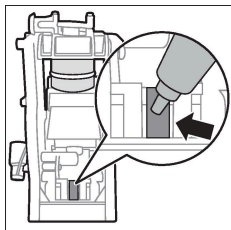
Kasutage ainult Philipsi kohviõli eemaldamise tablette.

- 1 Vajutage puhastamise ikooni  ja kasutage üles- ja allanooli, et valida „Brew group clean“.
- 2 Kinnitamiseks vajutage OK-ikooni ja seejärel järgige ekraanil kuvatavaid juhiseid.

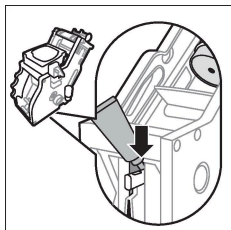
Kohvimooduli määrimine

Masina jõudluse parandamiseks soovime teil määrida kohvimoodulit iga kahe kuu tagant, et tagada selle liikuvate osade sujuv liikumine.

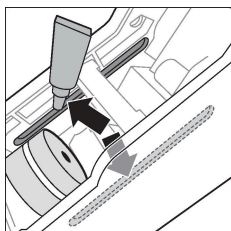
- 1 Kandke õhuke kiht määret kohvimooduli kolvile (hall osa).



- 2 Kandke õhuke kiht määret kohvimooduli põhjas asuva võlli (hall osa) ümber.



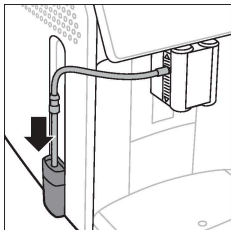
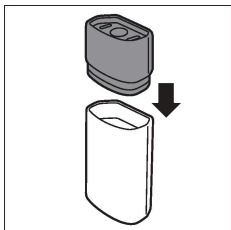
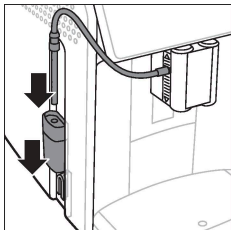
- 3 Kandke õhuke kiht määret mõlemal pool asuvatele juhikutele.



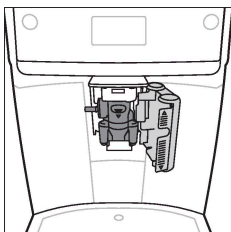
Puhastusprogrammid sisemise cappuccinatore jaoks

Masinal on sisemise cappuccinatore jaoks kolm puhastusprogrammi:

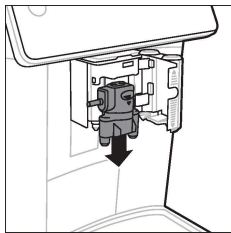
- HygieSteam Shot: masin paiskab auru läbi sisemise cappuccinatore, et see kiiresti loputada.
- HygieSteam: masin puhastab auruga põhjalikult sisemise piimasüsteemi. Veenduge, et HygieSteam anum oleks õigesti masinale paigaldatud ja kinnitatud. Pange piimatoru vastavasse hoidikusse ja järgige ekraanil kuvatavaid juhiseid.
- Deep Milk Clean: Sisemise piimasüsteemi põhjalikuks puhastamiseks teostage protseduur Deep Milk Clean Philipsi piimaringe puhastajaga.



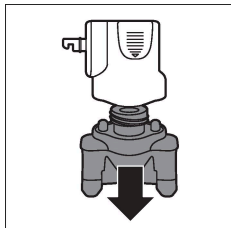
Sisemise cappuccinatore puhastamine kraani all



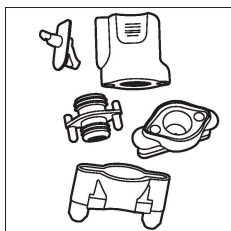
- 1 Avage sisemise cappuccinatore luuk.



2 Eemaldage sisemine cappuccinatore, tõmmates seda allapoole.

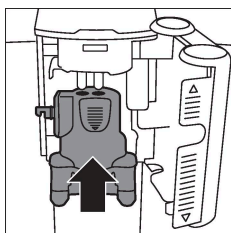


3 Võtke sisemine cappuccinatore osadeks tõmmates ülemise osa alumiselt ära.



4 Võtke kõik osad lahti ja puhastage need kraani all.

5 Pange sisemine cappuccinatore kokku tagasi.



6 Sisemise cappuccinatore oma kohale tagasi panemiseks hoidke seda püstises asendis ja veenduge, et avad oleksid kohakuti masina kahe toruga. Seejärel lükake sisemist cappuccinatore't ülespoole, kuni see paigale lukustub.

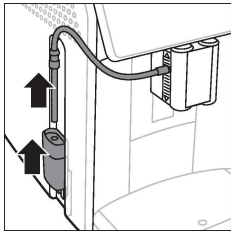
7 Sulgege luuk.

Vaadake saidilt www.saeco.com/care põhjalikke videojuhiseid.

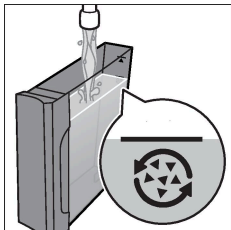
Katlakivi eemaldamise protseduur

Kasutage ainult Philipsi katlakivieemaldajat. Mitte ühelgi tingimusel ärge kasutage väävelhappel, vesinikkloriidhappel, sulfaamhappel või äädikhappel (äädikas) põhinevat katlakivieemaldajat, sest see võib kahjustada masina veeringet ning ei pruugi katlakivi korralikult lahustada. Philipsi katlakivieemaldaja mittekasutamine muudab garantii kehtetuks. Katlakivi seadmest eemaldamata jätmine muudab samuti garantii kehtetuks. Philipsi katlakivieemaldajat saate osta kohalikust poest või veebipoest või volitatud teeninduskeskustest.

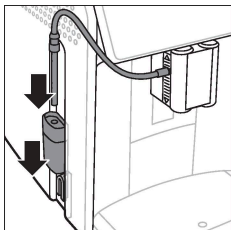
1 Kui masin küsib katlakivi eemaldamist, puudutage alustamiseks ikooni OK. Kui soovite katlakivi eemaldada, ilma et masin seda küsiks, vajutage ikooni Clean ja valige „Descale“.



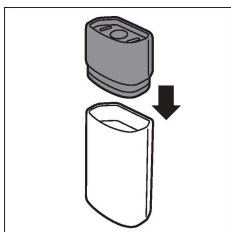
- 2 Eemaldage tilgakandik, kohvipaksu sahtel ja HygieSteami anum, tühjendage ja puhastage need ning asetage tagasi oma kohtadele.
- 3 Eemaldage veepaak ja tühjendage see. Seejärel eemaldage AquaClean-filter.



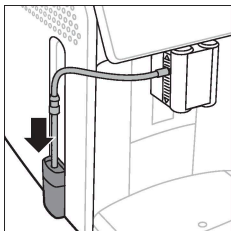
- 4 Valage terve pudel Philipsi katlakivieemaldajat veepaaki ja seejärel täitke paak veega kuni tähiseni CALC CLEAN. Seejärel pange veepaak tagasi masinasse.
- 5 Asetage suur anum (1,5 l) kohvi väljutamise tila alla.



- 6 Veenduge, et HygieSteam anum oleks õigesti masinale paigaldatud ja kinnitatud. Pange piimatoru vastavasse hoidikusse.
- 7 Järgige katlakivieemaldamise protseduuri alustamiseks ekraanil kuvatavaid juhiseid. Katlakivieemaldamise protseduur kestab umbes 30 minutit ja koosneb katlakivieemaldamise tsüklist ning loputustsüklist.
- 8 Kui katlakivieemaldamise tsükkel on lõppenud, tuleb teil veepaak ja veeringe ära loputada. Järgige ekraanil kuvatavaid juhiseid.
- 9 Asetage uus AquaClean-filter veepaaki ja aktiveerige see (vaadake [AquaClean-veefiltri aktiveerimine \(5 min\)](#)).



Nõuanne. AquaClean filtri kasutamine vähendab katlakivi eemaldamise vajadust!



Mida teha, kui katlakivi eemaldamise protseduur katkestatakse?

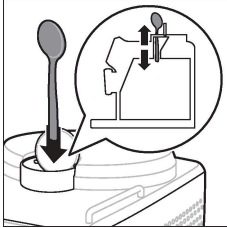
Saate katlakivi eemaldamise protseduurist väljuda, vajutades juhtpaneelil olevat toitenuppu. Kui katlakivi eemaldamise protseduur katkestatakse enne, kui see on täielikult lõpule viidud, tehke järgmist.

- 1 Tühjendage veepaak ja loputage seda põhjalikult.
- 2 Täitke veepaak kuni tähiseni CALC CLEAN puhta veega ja lülitage masin uuesti sisse. Masin kuumeneb ja läbib automaatse loputustsükli.
- 3 Enne mis tahes jookide valmistamist, teostage manuaalne loputustsükkel. Manuaalse loputustsükli teostamiseks väljutage kõigepealt pool veepaaki kuuma vett ja seejärel valmistage kaks tassi eeljahvatatud kohvi ilma jahvatatud kohvi lisamata.

Märkus. Kui katlakivi eemaldamise protseduuri ei viida lõpuni, vajab masin teist katlakivi eemaldamise protseduuri nii kiiresti kui võimalik.

Veakoodid

Allpool leiate nimekirja veakoodidest, mis näitavad probleeme, mis te saate ise ära lahendada. Videojuhised on saadaval saidil www.saeco.com/care. Kui kuvatakse mõni muu veakood, võtke ühendust oma riigi klienditeeninduskeskusega. Kontaktandmeid vt garantiilehelt.

Veakood	Tõrge	Võimalik lahendus
01	Kohvilehter on ummistunud.	 <p>Lülitage masin välja ja eemaldage see vooluvõrgust. Eemaldage kohvimoodul. Seejärel avage eeljahvatatud kohvi lahtri kaas ja pistke lusikavars kohvilehtrisse. Liigutage lusikavart üles-alla, kuni ummistust tekitav kohvipaks alla kukub. Vaadake saidilt www.saeco.com/care põhjalikke videojuhiseid.</p>
03	Kohvimoodul on must või pole korralikult määritud.	Lülitage masin välja. Loputage kohvimoodulit puhta veega, laske õhu käes kuivada ja seejärel määrige seda (vaadake Kohvimooduli määrimine). Vt peatükki „Kohvimooduli puhastamine“ või minge veebilehele www.saeco.com/care , kust leiate põhjalikud videojuhised. Seejärel lülitage masin uuesti sisse.
04	Kohvimoodul ei ole õiges asendis.	Lülitage masin välja. Eemaldage kohvimoodul ja sisestage uuesti. Veenduge, et kohvimoodul oleks enne sisestamist õiges asendis. Vt peatükki „Kohvimooduli käsitlemine“ või minge veebilehele www.saeco.com/care , kust leiate põhjalikud videojuhised. Seejärel lülitage masin uuesti sisse.

Veakood	Tõrge	Võimalik lahendus
05	Veerings on õhku.	Pange masin uuesti käima, lülitades selle välja ja siis uuesti sisse. Kui sellest on abi, väljutage 2–3 tassi kuuma vett. Puhastage masin katlakivist, kui te pole seda kaua aega teinud.
	AquaClean-filtrit ei valmistatud enne paigaldamist õigesti ette või see on ummistunud.	Eemaldage AquaClean-filter ja proovige uuesti kohvi valmistada. Kui sellest on abi, veenduge, et AquaClean-filter oleks enne veepaaki tagasi panemist õigesti ette valmistatud. Pange AquaClean-filter tagasi veepaaki. Kui sellest ei ole ikka veel abi, võib filter olla ummistunud ja see tuleb välja vahetada.
11	Masin peab kohanema toatemperatuuriga	Andke masinale pärast transpordi-/välistemperatuuril olemist toatemperatuuriga kohanemiseks veidi aega. Lülitage masin 30 minutiks välja ja siis uuesti sisse. Kui masin ei tööta, võtke ühendust oma asukohariigi klienditeeninduskeskusega. Kontaktandmeid vt garantiilehelt.
14	Masin on ülekuumenenud.	Lülitage masin välja ja 30 minuti pärast uuesti sisse.
19	Masin pole seinakontaktiga nõuetekohaselt ühendatud.	Veenduge, et toitejuhtme väike pistik oleks korralikult ühendatud masina tagaküljel olevasse pistikupessa.

Tarvikute tellimine

Masina puhastamiseks ja katlakivi eemaldamiseks kasutage ainult Philipsi hooldustooteid. Neid tooteid saate osta kohalikust poest või veebipoest või volitatud teeninduskeskustest. Täieliku varuosade loendi leidmiseks veebis sisestage oma masina mudeli number. Mudeli numbrileiate hooldusluugi siseküljelt.

Hooldustooted ja mudeli numbrid:

- Katlakivi eemaldamise lahus CA6700
- AquaClean-filter CA6903
- Kohvimooduli määre HD5061
- Kohviõli eemaldamise tabletid CA6704
- Piimaringepuhastaja CA6705
- Hoolduskomplekt CA6707

Veaotsing

Selles peatükis võetakse kokku kõige levinumad probleemid, mis teil masinaga tekkida võivad. Videojuhised on ja täielik nimekiri korduma kippuvatest küsimustest on saadaval saidil www.saeco.com/care. Kui teil ei õnnestu probleemi lahendada, võtke ühendust oma riigi klienditeeninduskeskusega. Kontaktandmeid vt garantiilehelt.

Tõrge	Põhjus	Lahendus
Minu uues kohvimasin on mõned kohvijäägid.	Seda masinat on eelnevalt kohviga katsetatud.	Kuigi masinat on hoolikalt puhastatud, võib sinna olla jäänud üksikuid kohvijääke. Vaatamata sellele on masin täiesti uus.
Tilgakandik täitub kiiresti / tilgakandikus on alati kuigipalju vett.	See on normaalne. Masin kasutab vett siseringe ja kohvimooduli loputamiseks. Osa veest voolab läbi siseringe otse tilgakandikule.	Tühjendage tilgakandikut iga päev või siis, kui punane tilgakandiku täisoleku näidik tõuseb läbi tilgakandiku katte üles. Nõuanne. Väljavoolava loputusvee kogumiseks asetage väljavoolutila alla tass.
Kohvipaksu sahtli tühjendamise ikoon jääb põlema.	Kohvipaksu sahtli tühjendamise ajal oli seinakontaktist lahti ühendatud või te asetasite kohvipaksu sahtli tagasi liiga kiiresti.	Eemaldage kohvipaksu sahtel, oodake vähemalt viis sekundit ja pange sahtel tagasi.
Masin käsib kohvipaksu sahtlit tühjendada vaatamata sellele, et sahtel ei ole täis.	Viimase kohvipaksu sahtli tühjendamise ajal ei nullinud masin loendurit.	Kohvipaksu sahtli tagasi asetamisel oodake alati umbes viis sekundit. Sel viisil nullitakse kohvipaksu loendur ja kohvipaksu hakatakse õigesti arvestama.
Kohvipaksu sahtel on ületäitunud, aga kohvipaksu sahtli tühjendamise ikooni ekraanil ei olnud.	Eemaldasite tilgakandiku ilma kohvipaksu sahtlit tühjendamata.	Tilgakandiku eemaldamisel tühjendage ka kohvipaksu sahtel, isegi siis, kui selles on vähe kohvipaksu. See tagab, et kohvipaksu loendur nullitakse ja kohvipaksu hakatakse õigesti arvestama.
Kohvimoodulit ei saa eemaldada.	Kohvimoodul ei ole õiges asendis.	Lähtestage masin järgmisel moel: sulgege hooldusluuk ja pange veepaak oma kohale tagasi. Lülitage masin välja ja uuesti sisse ning oodake, kuni joogiikoonid süttivad. Proovige uuesti kohvimoodulit eemaldada. Vt jaotisest „Kohvimooduli eemaldamine ja tagasipanemine” sammsammulisi juhiseid.
Kohvimoodulit ei saa sisestada.	Kohvimoodul ei ole õiges asendis.	Lähtestage masin järgmisel moel: sulgege hooldusluuk ja pange veepaak oma kohale tagasi. Jätke kohvimoodul paigaldamata. Lülitage masin välja ja eemaldage see vooluvõrgust. Oodake 30 sekundit ja seejärel ühendage masin uuesti vooluvõrku ja lülitage sisse ning oodake, kuni joogiikoonid süttivad. Seejärel pange kohvimoodul õigesse asendisse ja sisestage uuesti masinasse. Vt jaotisest „Kohvimooduli eemaldamine ja tagasipanemine” sammsammulisi juhiseid.
Kohv on liiga vesine.	Kohvimoodul on must või vajab määrimist.	Eemaldage kohvimoodul, loputage seda kraani all ja laske ära kuivada. Seejärel määrige üle liikuvad osad (vaadake Kohvimooduli määrimine).

Tõrge	Põhjus	Lahendus
	<p>Masin teostab iseseadistust. Seda protseduuri alustatakse automaatselt masina esmakordsel kasutamisel, kui muudate kohviubade tüüpi või pärast masina mittekasutamist pikema aja vältel.</p>	<p>Et masin saaks iseseadistamise protseduuri lõpuni viia, valmistage kõigepealt viis tassi kohvi.</p>
	<p>Veski on seadistatud liiga jämedale jahvatusesele.</p>	<p>Reguleerige veski peenemale (madalamale) seadistusele. Maitseerinevuste täielikuks esiletulemiseks valmistage 2–3 jooki.</p>
<p>Kohv ei ole piisavalt kuum.</p>	<p>Temperatuur on seadistatud liiga madalaks.</p>	<div data-bbox="661 496 891 727" data-label="Image"> </div> <p>Seadistage temperatuur maksimaalsele seadele.</p>
	<p>Külm tass vähendab joogi temperatuuri.</p>	<p>Eelsoojendage tasse neid kuuma veega loputades.</p>
	<p>Piima lisamine vähendab joogi temperatuuri.</p>	<p>Pole oluline, kas piim on soe või külm, selle lisamine vähendab alati kohvi temperatuuri. Eelsoojendage tasse neid kuuma veega loputades.</p>
<p>Kohvi ei välju või väljub aeglaselt.</p>	<p>AquaClean-veefilter ei olnud paigaldamiseks korralikult ettevalmistatud.</p>	<p>Eemaldage AquaClean-filter ja väljutage natuke sooja vett. Kui sellest on abi, siis AquaClean-filter ei olnud õigesti paigaldatud. Paigaldage ja aktiveerige AquaClean-filter uuesti ja järgige kõiki jaotises „AquaClean-veefilter” toodud samme.</p>
		<p>Pärast mittekasutamist pikema perioodi vältel tuleb teil AquaClean-veefilter uuesti kasutamiseks ette valmistada ja väljutada 2–3 tassi kuuma vett.</p>
	<p>AquaClean-veefilter on ummistunud.</p>	<p>Vahetage AquaClean-veefiltrit iga kolme kuu tagant. Filter, mis on vanem kui kolm kuud, võib ära ummistuda.</p>
	<p>Veski on seadistatud liiga peenele jahvatusesele.</p>	<p>Reguleerige veski jämedamale (kõrgemale) seadistusele. Pange tähele, et see mõjutab kohvi maitset.</p>
	<p>Kohvimoodul on määrdunud.</p>	<p>Eemaldage kohvimoodul ja loputage seda kraani all (vaadake Kohvimooduli puhastamine kraani all).</p>

Tõrge

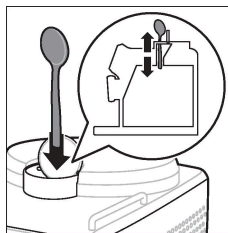
Põhjus

Lahendus

Kohvi väljavoolutila on määrdunud.

Puhastage kohvivaljavoolutila ja selle auke torupuhastusharja või nõelaga.

Eeljahvatatud kohvi lahter on ummistunud.



Lülitage masin välja ja eemaldage kohvimoodul. Avage eeljahvatatud kohvi lahtri kaas ja pistke lusikavars

kohvilahtrisse. Liigutage lusikavart üles-alla, kuni ummistust tekitav kohvipaks alla kukub.

Masina siseringe on katlakivist ummistunud.

Puhastage masin katlakivist Philipsi katlakivieemaldajaga (vaadake [Katlakivi eemaldamise protseduur](#)). Eemaldage masinast katlakivi alati, kui masin seda nõuab.

Piim ei vahustu.

Sisemine cappuccinatore on määrdunud või valesti sisestatud.

Puhastage sisemine cappuccinatore ja veenduge, et see oleks õiges asendis ja õigesti sisestatud (vaadake [Sisemise cappuccinatore puhastamine kraani all](#)).

Kasutatav piim ei sobi vahustamiseks.

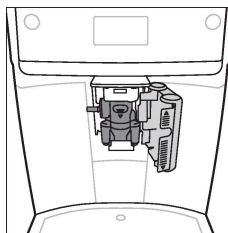
Erineva koostisega piimatooted tekitavad erineva kvaliteedi ja kogusega vahu.

Piima pritsib.

Piim pole piisavalt külm.

Veenduge, et kasutate külma piima, mis on vahetult külmikust võetud.

Piimavoolik ei ole õigesti ühendatud.



Avage kohvi väljavoolutila luuk ja kontrollige, et piimavoolik oleks täielikult cappuccinatore külge ühendatud. Pange tähele, et

cappuccinatore ja piimatorud võivad olla kuumad. Laske cappuccinatorel ja torudel jahtuda, enne kui neid puudutate.

Tõrge

Põhjus

Lahendus

Cappuccinatore ja piimaturud ei ole puhtad.

Eemaldage sisemine cappuccinatore ja võtke see osadeks lahti (vaadake [Sisemise cappuccinatore puhastamine kraani all](#)). Loputage kõik osad kraani all. Põhjalikuks puhastamiseks kasutage Philipsi piimaringe puhastajat ja teostage protseduur Deep Milk Clean puhastusmenüü (☛) kaudu. Pange tähele, et kui osasid on pestud nõudepesumasinas, siis võivad need olla ummistunud toiduosakestest või puhastusaine jääkidest. Soovitatav on ka visuaalselt kontrollida, et need ei oleks ummistunud.

Soovitame teil teostada programmi HygieSteam iga päev: 1) Vajutage „Clean“ (puhasta) ☛ juhtpaneelil. 2) Valige „HygieSteam“. 3) Keetmisprotsessi alustamiseks vajutage käivitamisnupule. Seejärel kinnitage kõik ekraanil olevad toimingud.

Piimaturud on ummistunud.

Hoiustage piimanumat külmkapis alati ilma piimaturudeta. Järelejäädud piim võib koguneda piimaturudesse ja takistada piima voolamist läbi torude. Loputage piimaturud enne hoiustamist.

Masin näib lekkivat.

Masin kasutab vett siseringe ja kohvimooduli loputamiseks. See vesi voolab läbi siseringe otse tilgakandikule. See on normaalne.

Tühjendage tilgakandikut iga päev või siis, kui punane tilgakandiku täisoleku näidik tõuseb läbi tilgakandiku katte üles. Nõuanne. Loputusvee kogumiseks asetage väljutustila alla tass ja vähendage tilgakandikul oleva vee kogust.

Tilgakandik on liiga täis ja ajab üle, seetõttu tundub, nagu masin lekiks.

Tühjendage tilgakandikut iga päev või siis, kui punane tilgakandiku täisoleku näidik tõuseb läbi tilgakandiku katte üles.

Veepaak pole täielikult masinas sees, veepaagist lekib vett ja masinasse tõmmatakse õhku.

Kontrollige, et veepaak oleks õiges asendis: eemaldage veepaak ja pange uuesti masinasse nii sügavale kui võimalik.

Kohvimoodul on must/ ummistunud.

Loputage kohvimoodulit.

Masin ei ole asetatud horisontaalsele pinnale.

Asetage masin horisontaalsele pinnale, nii et tilgakandik ei ajaks üle ning et tilgakandiku täisoleku näidik töötaks õigesti.

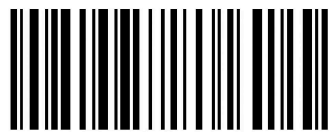
Tõrge	Põhjus	Lahendus
AquaClean-veefiltrit ei saa aktiveerida ja masin nõuab katlakivi eemaldamist.	Filtrit ei ole pärast AquaCleani meeldetuletuse ekraanile ilmumist õigeaegselt paigaldatud või välja vahetatud. See tähendab, et teie masin pole enam täielikult katlakivivaba.	Eemaldage masinast kõigepealt katlakivi, seejärel paigaldage AquaClean-veefilter.
Uus veefilter ei sobi.	Üritate paigaldada AquaClean-veefiltri asemel muud filtrit.	Masinasse sobib ainult AquaClean-veefilter.
	Kummist rõngastihend ei ole AquaClean-veefiltri küljes.	Pange kummist rõngastihend AquaClean-veefiltri külge tagasi.
Masin teeb tugevat müra.	On normaalne, et masin teeb töötamise käigus pisut müra.	Kui masin hakkab tegema teistsugust müra, puhastage kohvimoodul ja määrige seda (vaadake Kohvimooduli määrimine).
	AquaClean-veefiltrit ei valmistatud enne paigaldamist õigesti ette ja masinasse tõmmatakse nüüd õhku.	Võtke AquaClean-veefilter veepaagist välja ja enne tagasipanemist valmistage filter korralikult ette. Vt jaotisest „AquaClean-veefilter“ sammammulisi juhiseid.
	Veepaak pole täielikult masinas sees ja masinasse tõmmatakse nüüd õhku.	Kontrollige, et veepaak oleks õiges asendis: eemaldage veepaak ja pange lükates uuesti masinasse nii sügavale kui võimalik.

Tehnilised andmed

Tootja jätab endale õiguse muuta toote tehnilisi andmeid. Kõik eelseadistatud kogused on ligikaudsed.

Kirjeldus	Väärtus
Mõõtmed (l x k x s)	262 x 383 x 448 mm
Kaal	8–8,5 kg
Toitejuhtme pikkus	1200 mm
Veepaak	1,8 liitrit
Kohviubade mahuti mahutavus	300 g
Kohvipaksu sahtli mahutavus	12 tsüklit
Piimaanuma mahutavus	600 ml
Reguleeritav tila kõrgus	87–147 mm
Nimipinge - Nimivõimsus - Elektritoode	Vaadake hooldusluugi siseküljel olevat andmesilti (joonis A15).

4219.450.5387.1 (2/2022) rev.00



421945053871

www.saeco.com/care

FAT

