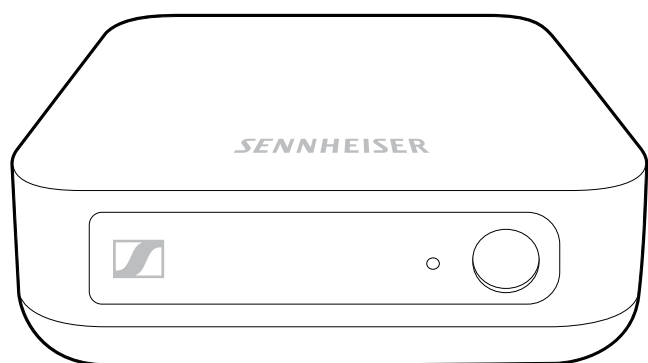




Bluetooth® Audio Transmissor

Modelo: BTT100



Manual de instruções



Índice

Instruções de segurança importantes.....	2
O transmissor de áudio Bluetooth®	4
Características.....	4
O pacote inclui	6
Vista geral do produto.....	7
Vista geral do transmissor (Modelo: BTT100).....	7
Começar a utilizar	8
Configuração do transmissor de áudio Bluetooth®	8
Conectar o transmissor de áudio Bluetooth® a uma fonte de áudio.....	9
Alimentação do transmissor	12
Emparelhar o transmissor com os auscultadores.....	13
Utilizar o transmissor	14
Ligar o transmissor	14
Desligar o transmissor.....	14
Selecionar uma entrada áudio	15
Ligar o transmissor aos auscultadores.....	16
Ligar o transmissor a um segundo par de auscultadores	16
Reproduzir música/vídeos	17
Cuidados e manutenção	18
Resolução de problemas.....	19
Apagar as definições de emparelhamento.....	20
Dados técnicos	21
Marcas comerciais	22



Instruções de segurança importantes

- ▶ Leia integral e atentamente o manual de instruções, as instruções de segurança e as instruções resumidas (conforme o conteúdo da embalagem) antes de usar o produto.
- ▶ Inclua sempre as instruções de segurança quando entregar o produto a terceiros.
- ▶ Não utilize produtos visivelmente danificados.
- ▶ Use o produto apenas em ambientes em que seja permitida a transmissão sem fios Bluetooth®.

Evitar prejuízos para a saúde e acidentes

- ▶ Não utilize o produto nas proximidades de água e não o exponha à chuva nem à humidade para reduzir o risco de incêndio ou choque elétrico.
- ▶ Mantenha o produto, acessórios e peças da embalagem fora do alcance de crianças e animais de estimação de modo a evitar acidentes. Perigo de ingestão ou asfixia.

Evitar danos no produto e avarias

- ▶ Para evitar corrosão e deformações, mantenha sempre o produto seco e não o exponha a temperaturas extremas.
- ▶ Utilize apenas componentes/acessórios/peças sobressalentes fornecidos ou recomendados pela Sennheiser.
- ▶ Limpe o produto apenas com um pano seco e macio.
- ▶ Utilize o produto com cuidado e guarde-o num ambiente limpo e isento de poeira.

Utilização prevista/responsabilidade

O transmissor de áudio Bluetooth® é adequado para a utilização com sistemas hi-fi, televisões, PCs e sistemas de cinema em casa e é compatível com sinais analógicos e digitais. Este produto permite a reprodução de áudio através de auscultadores sem fios Bluetooth em dispositivos sem tecnologia Bluetooth.

Considera-se uma utilização incorreta quando o produto é usado para qualquer aplicação não prevista nos manuais de instruções e guias do produto associados.

A Sennheiser não aceita qualquer responsabilidade por danos resultantes de utilizações abusivas ou incorretas deste produto e dos seus componentes/acessórios.

Antes de colocar o produto em funcionamento, consulte os respetivos regulamentos nacionais!

O transmissor de áudio Bluetooth®

O transmissor de áudio Bluetooth® fornece uma reprodução de som precisa através da tecnologia de áudio Qualcomm® aptX™.

Conte com uma experiência de áudio e vídeo em casa ainda melhor com os seus auscultadores preferidos.

Características

- Suporta Qualcomm® aptX™ para um verdadeiro som hi-fi
- Suporta Qualcomm® aptX™ de baixa latência para uma experiência de áudio e vídeo otimizada
- Suporta entradas áudio analógicas e digitais e permite alternar facilmente entre as entradas

Bluetooth



O Transmissor de áudio Bluetooth® está em conformidade com o padrão Bluetooth 4.2 e é compatível com todos os auscultadores Bluetooth 1.1, 1.2, 2.0, 2.1, e 3.0 com Advanced Audio Distribution Profile (A2DP) para reprodução de áudio.

**Qualcomm®
aptX™**



aptX™

Com a codificação de áudio aptX™, pode contar, com toda a certeza, com um som estéreo cristalino, puro e completo. Ela permite-lhe não só ouvir mas também experienciar e sentir o som tal como pretendido. Ao utilizar o aptX™, a tecnologia Bluetooth pode agora oferecer uma qualidade de áudio sem fios indistinguível das ligações com fios da mais elevada qualidade.

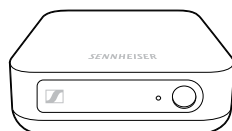
**Qualcomm® aptX™
Low Latency**



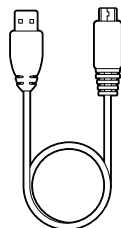
aptX™ de baixa latência

O codec de áudio Qualcomm® aptX™ de baixa latência garante que os seus dispositivos sem fios compatíveis com Bluetooth® reproduzem o som sincronizado com a imagem. Reduz atrasos e melhora a velocidade ponto a ponto da transmissão de áudio, resultando numa experiência audiovisual sincronizada de elevada qualidade. Com o aptX™ de baixa latência, pode desfrutar da liberdade sem fios em diversas aplicações, tais como jogos e a visualização de vídeos.

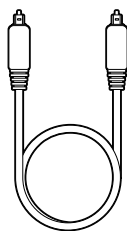
O pacote inclui



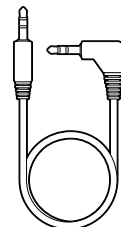
Transmissor Bluetooth



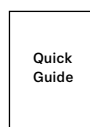
Cabo de alimentação USB



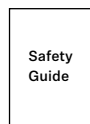
Cabo ótico digital



Cabo áudio analógico



Instruções resumidas

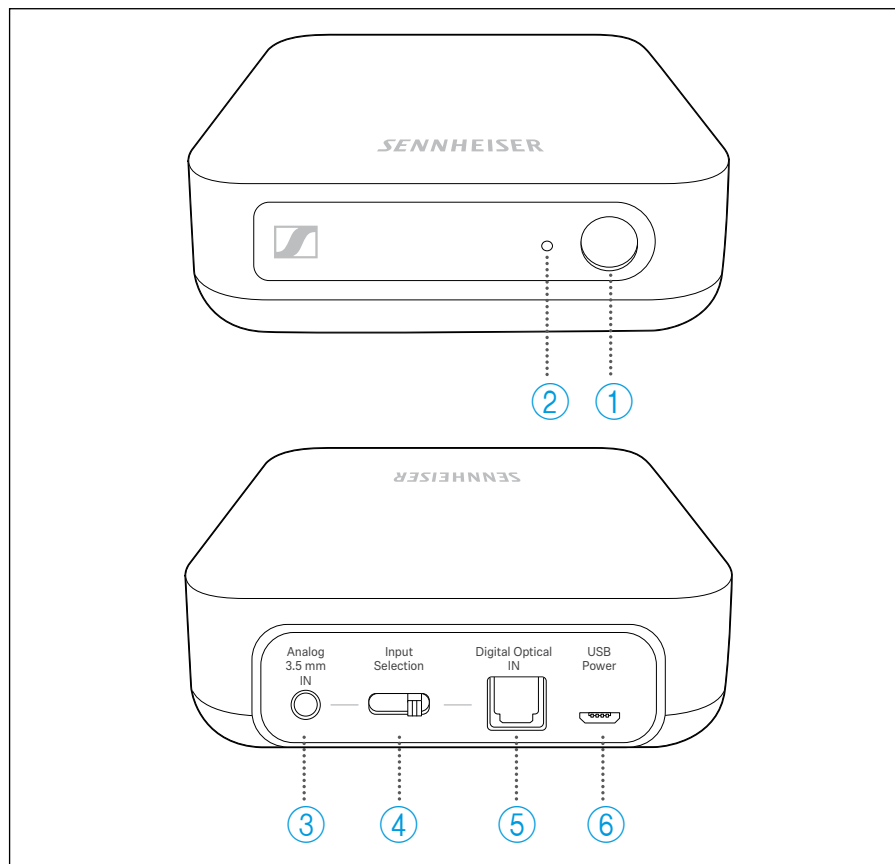


Instruções de segurança

 Pode encontrar uma lista de acessórios em www.sennheiser.com. Para informações sobre fornecedores, entre em contacto com o seu parceiro Sennheiser local: www.sennheiser.com/service-support.

Vista geral do produto

Vista geral do transmissor (Modelo: BTT100)

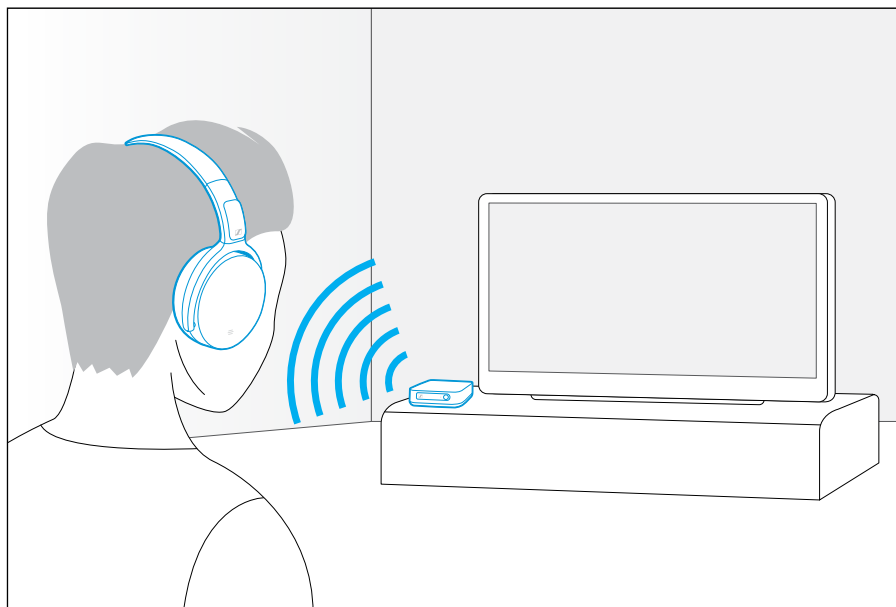


- | | |
|---------------------------------|--|
| ① Botão multifunções | ④ Seletor de entrada |
| ② LED | ⑤ Entrada Digital Optical IN |
| ③ Entrada IN analógica de 3,5mm | ⑥ Entrada de alimentação micro-B USB (alimentação) |

Começar a utilizar

Configuração do transmissor de áudio Bluetooth®

- ▶ Selecione um local adequado perto da sua fonte de áudio.
- ▶ Evite colocar o transmissor muito perto de outros dispositivos sem fios para evitar interferências.
- ▶ Não coloque o transmissor perto de objetos metálicos, tais como suportes de prateleiras, paredes de betão armado, etc., pois tal pode reduzir a área de transmissão do transmissor.



Conectar o transmissor de áudio Bluetooth® a uma fonte de áudio

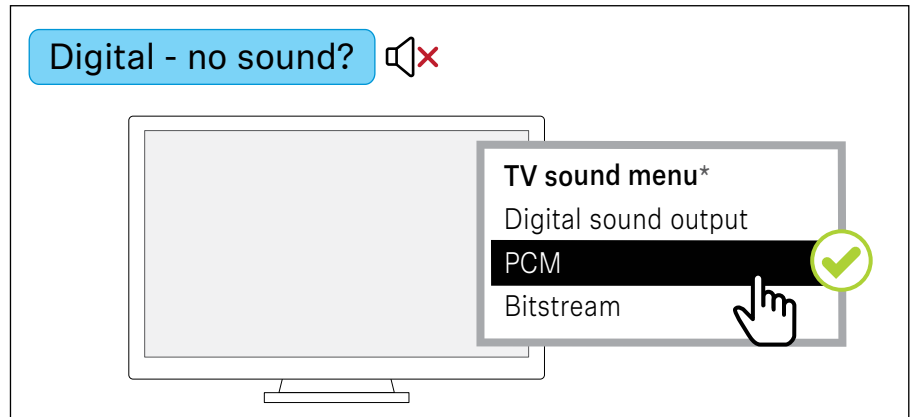
É possível conectar simultaneamente 2 fontes de áudio diferentes (p. ex. uma TV ou um PC e um sistema hi-fi estéreo) ao transmissor. O transmissor possui uma entrada de áudio digital e outra analógica. Se conectar 2 fontes de áudio, pode alternar entre as duas utilizando o seletor de entrada (ver página15).

- ▶ Desligue a sua fonte de áudio antes de conectar o transmissor.
- ▶ Verifique as opções de conexão disponíveis na sua fonte de áudio (para a conexão de áudio analógica, a saída de áudio está normalmente identificada com "OUT").
- ▶ Selecione o cabo de conexão correspondente e, se necessário, um adaptador adequado.
- ▶ Uma vez selecionado o cabo, deslize o seletor de entrada para a entrada correta.

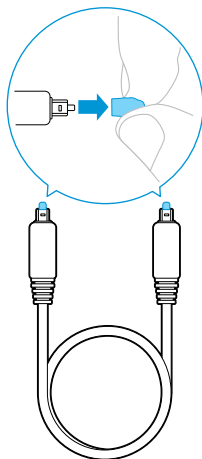
Conexão a uma fonte de áudio utilizando o cabo ótico digital

Para obter a melhor experiência de audição possível, recomendamos a ligação do transmissor de áudio Bluetooth® ao seu sistema de cinema em casa ou hi-fi utilizando o cabo ótico digital fornecido.

O seu transmissor de áudio Bluetooth® permite a transmissão de áudio digital utilizando apenas a saída de áudio PCM de dispositivos ligados através da entrada ótica digital. Consulte o menu de som ou o manual de instruções da sua TV para mudar de uma transmissão áudio (p. ex. Bitstream) para PCM.

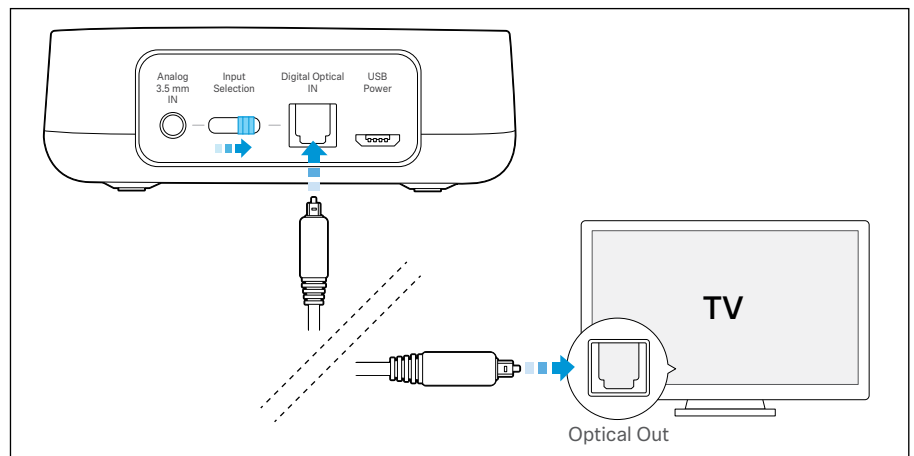


* O aspeto do menu de som pode variar em função do dispositivo utilizado.



i Retire as capas de proteção transparentes de ambos os conectores do cabo ótico digital antes de efetuar a ligação à TV e ao transmissor.

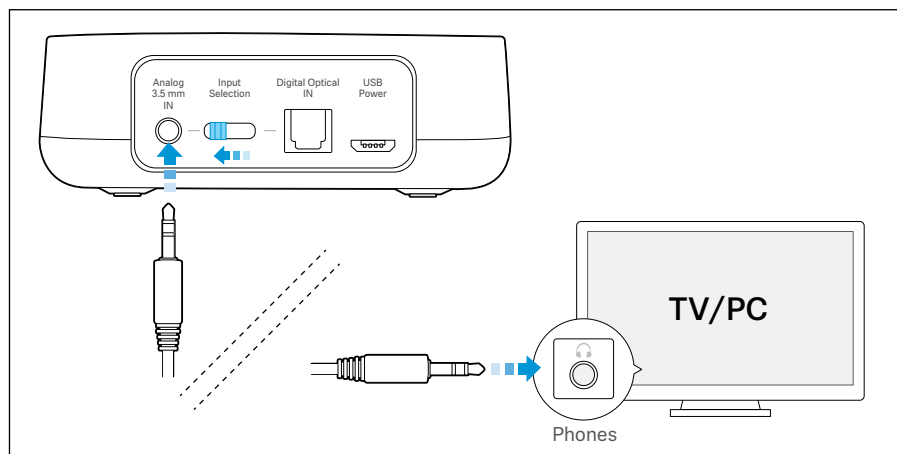
- ▶ Desligue a sua fonte de áudio antes de conectar o transmissor.
- ▶ Deslize o seletor de entrada para a entrada Digital Optical IN.
- ▶ Conecte uma das extremidades do cabo ótico digital à entrada Digital Optical IN do transmissor e a outra extremidade à saída ótica da sua TV.



Conexão a uma fonte de áudio utilizando o cabo áudio analógico de 3,5mm

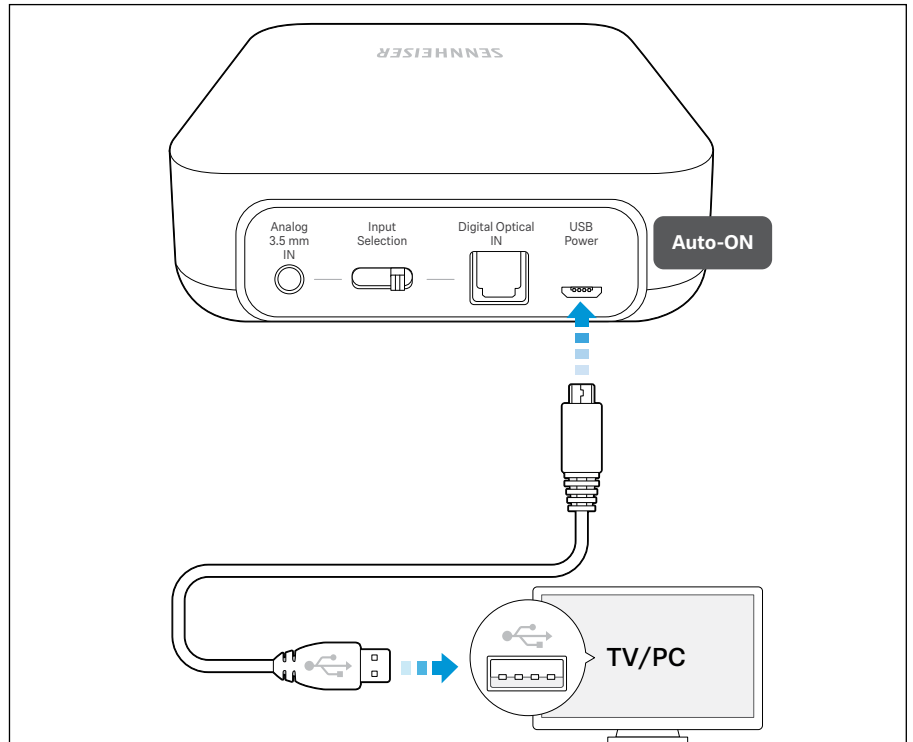
Alguns modelos de TV desativam o som das colunas quando o transmissor é conectado à entrada dos auscultadores. No menu da sua TV, verifique se a função de desativação do som pode ser desativada.

- ▶ Ligue o conector de 3,5 mm do cabo áudio analógico à entrada analógica do transmissor.
- ▶ Ligue a outra extremidade do cabo áudio analógico à entrada de auscultadores de 3,5 mm da TV ou do PC.



Alimentação do transmissor

1. Ligue o conector micro-B USB do cabo de alimentação USB fornecido à porta USB-B do transmissor.
 2. Ligue o conector USB à porta USB da sua TV ou do seu PC. Em modelos de TV mais antigos sem porta USB integrada, ligue o conector USB a um adaptador de alimentação USB externo e conecte-o a uma fonte de alimentação.
- O transmissor liga-se automaticamente.



Emparelhar o transmissor com os auscultadores

ATENÇÃO

Perigo de avaria!



As ondas de rádio transmitidas por dispositivos **Bluetooth** podem afetar o funcionamento de dispositivos sensíveis e desprotegidos.

- Utilize dispositivos **Bluetooth** apenas em locais em que a transmissão sem fios seja permitida.

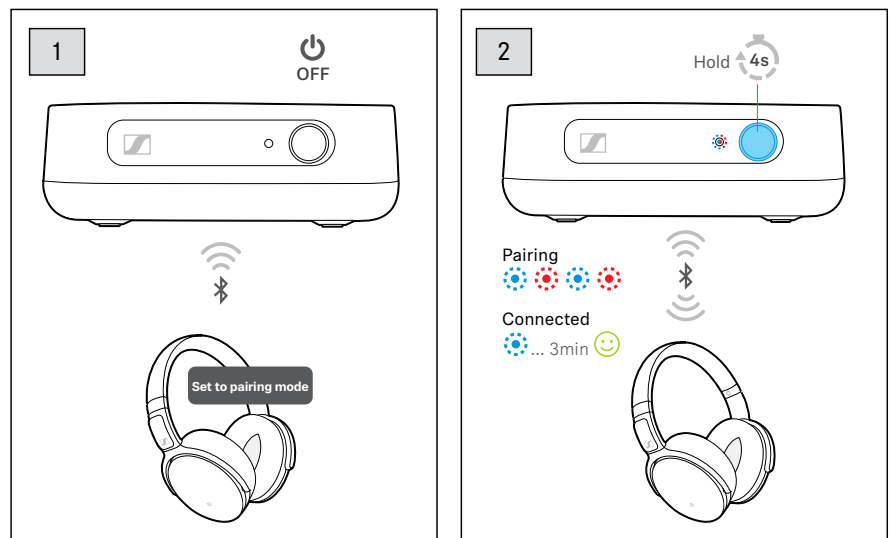


O transmissor consegue guardar os perfis de ligação de até oito auscultadores **Bluetooth**. Se emparelhar o transmissor com um nono auscultador, o perfil de ligação guardado do auscultador menos utilizado será substituído.

Se estiver a ver um vídeo ou a ouvir som do seu sistema de entretenimento doméstico, o transmissor pode ser ligado a até 2 auscultadores em simultâneo.

Emparelhar o transmissor com os auscultadores

1. Coloque os seus auscultadores no modo de emparelhamento.
Se estiver a utilizar auscultadores Sennheiser, o LED dos auscultadores pisca normalmente a azul e vermelho durante o emparelhamento.
2. Prima o botão multifunções no transmissor durante 4 segundos.
O transmissor passa para o modo de emparelhamento e o LED pisca a azul e vermelho. Após um emparelhamento bem-sucedido, o LED pisca e depois acende-se a azul durante aproximadamente 3 minutos.



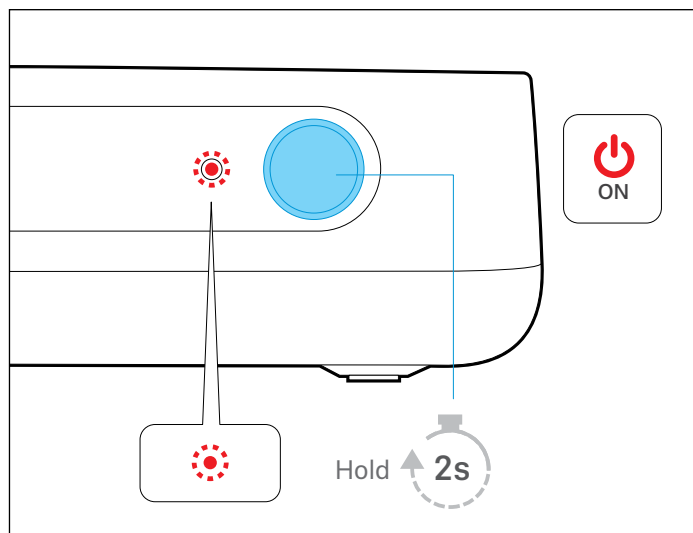
- i** Se não for estabelecida qualquer ligação num período de 5 minutos, o modo de emparelhamento termina e o transmissor passa para o modo de espera. Se necessário, repita o processo de emparelhamento.

Utilizar o transmissor

Ligar o transmissor

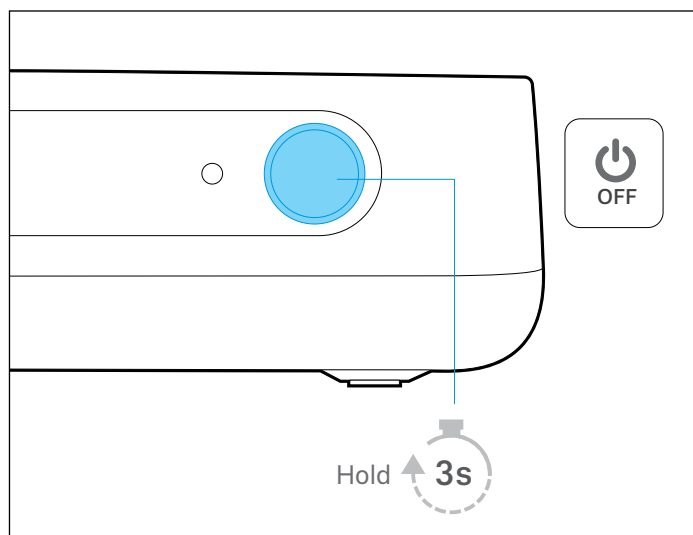
i O transmissor passa para o modo de emparelhamento quando é ligado pela primeira vez.

1. Prima o botão multifunções durante 2 segundos.
O LED acende-se a vermelho.



Desligar o transmissor

1. Prima o botão multifunções durante 3 segundos.
O LED desliga-se.



Selecionar uma entrada áudio

Se ambas as entradas de áudio digital e analógica estiverem ligadas a uma fonte de áudio, o transmissor permite-lhe alternar entre as duas entradas.

AVISO

Perigo devido a níveis de volume elevados!



Ouvir com níveis de volume elevados pode provocar danos permanentes na audição.

- ▶ Antes de colocar os auscultadores e de mudar de entrada de áudio, ajuste o volume dos mesmos para um nível reduzido. Alternar entre as entradas pode provocar enormes aumentos do volume que podem danificar a audição.
- ▶ Não se exponha continuamente a níveis de volume elevados.

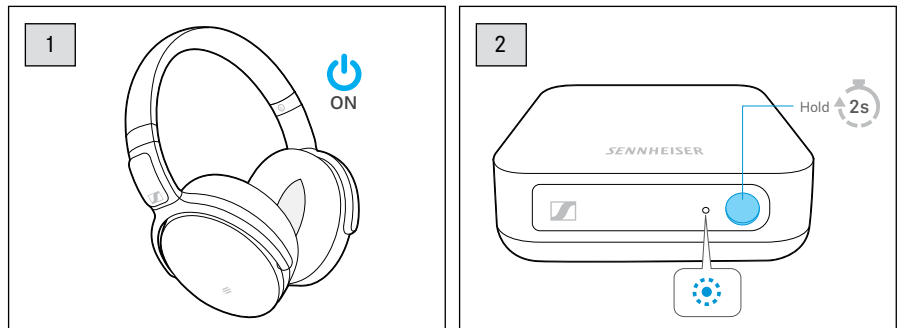
-
- ▶ Deslize o seletor de entrada para a entrada Digital Optical IN para ouvir uma fonte de áudio conectada utilizando o cabo ótico digital (consulte a página 10).
 - ▶ Deslize o seletor de entrada para a entrada IN analógica de 3,5 mm para ouvir uma fonte de áudio conectada utilizando o cabo áudio analógico (consulte a página 11).

Ligar o transmissor aos auscultadores

Ligue os auscultadores ao transmissor para ver um filme ou ouvir música a partir da sua TV, PC ou sistema de entretenimento doméstico.

1. Ligue os auscultadores emparelhados.
2. Ligue o transmissor.

O LED acende-se a vermelho. Estabelecida a ligação, o LED acende-se a azul.



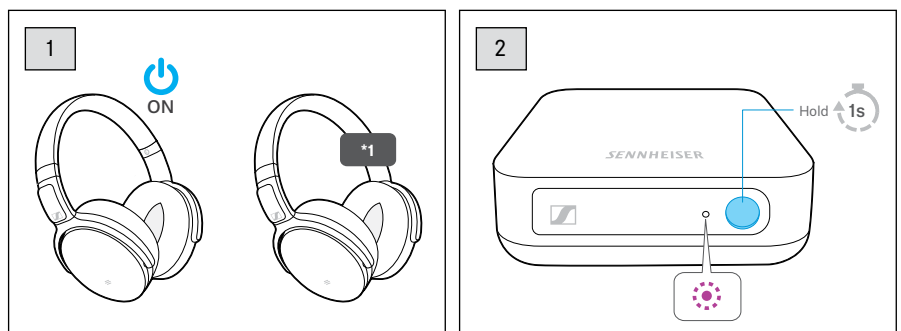
Ligar o transmissor a um segundo par de auscultadores

i O codec aptX de baixa latência não é suportado quando 2 auscultadores estão conectados ao transmissor. Com esta configuração, e dependendo de outros fatores, tais como o modelo dos auscultadores utilizados, a sincronização do áudio com a imagem da TV pode não estar completamente garantida.

Pode conectar rapidamente outro par de auscultadores enquanto o primeiro par de auscultadores transmite som. Enquanto o segundo par de auscultadores está a estabelecer ligação ao transmissor ou a sair ou entrar do alcance de transmissão, é possível que os primeiros auscultadores experienciem uma interrupção do áudio até que a ligação de ambos os auscultadores ao transmissor seja concluída.

1. Coloque o segundo par de auscultadores no modo de emparelhamento.
2. Prima o botão multifunções do transmissor durante 1 segundo.

O LED acende-se a vermelho. Assim que o transmissor detetar a conexão de 2 pares de auscultadores, o LED acende-se a roxo durante 3 minutos.



*1 Colocação no modo de emparelhamento.



Reproduzir música/vídeos

Se a sua fonte de áudio e os seus auscultadores suportarem o codec aptX ou aptX LL, o transmissor de áudio Bluetooth® reproduz a sua música sem fios com uma qualidade de som impressionante. Se a fonte de áudio e os auscultadores não suportarem nenhum destes codecs de áudio, o áudio será reproduzido na qualidade padrão.

Ao ver vídeos a partir de uma TV ou de um PC que suporte o codec aptX de baixa latência, a sincronização do som com os meios visuais é otimizada automaticamente. Isto significa que o áudio permanece sempre sincronizado com o vídeo.

Se o transmissor estiver conectado a 2 pares de auscultadores, o áudio em ambos os auscultadores será reproduzido na qualidade aptX ou na qualidade padrão. Com esta configuração, e dependendo de outros fatores, tais como o modelo dos auscultadores utilizados, a sincronização do áudio com a imagem da TV pode não estar completamente garantida. A configuração de 2 auscultadores é a mais utilizada para uma transmissão de áudio em casa.

- ▶ Emparelhe os seus auscultadores e ligue-os ao transmissor e, depois, conecte o transmissor à TV ou ao PC; consulte a página 13.
- ▶ Reproduza música/vídeos a partir da sua TV ou do seu PC.

Cuidados e manutenção

ATENÇÃO

Os líquidos podem danificar o sistema eletrónico do produto!



A penetração de líquidos na carcaça do produto pode provocar curtos-circuitos e danificar o sistema eletrónico.

- ▶ Mantenha todos os líquidos afastados deste produto.
 - ▶ Não utilize quaisquer solventes ou produtos de limpeza.
-

Para limpar o transmissor de áudio **Bluetooth®**:

- ▶ Desligue o transmissor e desconecte-o da fonte de alimentação antes de proceder à limpeza.
- ▶ Limpe o produto apenas com um pano seco e macio.

Resolução de problemas

Problema	Possível causa	Possível solução	Página
Não é possível ligar o transmissor	O cabo de alimentação USB não está conectado à fonte de alimentação	Verifique a ligação de alimentação USB.	12
Sem sinal de áudio	O transmissor não está emparelhado com os auscultadores	Verifique se os auscultadores estão emparelhados. Se necessário, emparelhe novamente os auscultadores com o transmissor.	13
	O volume da fonte de áudio analógica está definido para o mínimo ou o som está desativado	Aumente o volume da fonte de áudio para, pelo menos, um nível médio/Desative a função de desativação do som da fonte de áudio.	-
	O cabo áudio analógico está danificado	Substitua o cabo áudio analógico.	-
	Está selecionada a entrada de áudio incorreta	Deslize o seletor de entrada para a entrada de áudio correta.	15
	A conexão de áudio digital utiliza definições de transmissão de dados incompatíveis	Configure a saída de áudio digital do seu dispositivo/fonte de áudio para "PCM" com uma frequência de amostragem 44,1 ou 48kHz (consulte o manual de instruções da sua fonte de áudio).	10
	O conector de áudio não está devidamente conectado	Verifique a conexão do conector.	-
O transmissor não liga	O cabo de alimentação USB não está conectado ao transmissor	Verifique a ligação do cabo de alimentação USB.	12
Não é possível conectar os auscultadores ao transmissor	A distância entre os auscultadores e o transmissor é demasiado grande	Mude os auscultadores para mais perto e dentro da linha de visão do transmissor.	-
	Os auscultadores não foram emparelhados com o transmissor	Emparelhe os auscultadores com o transmissor.	13

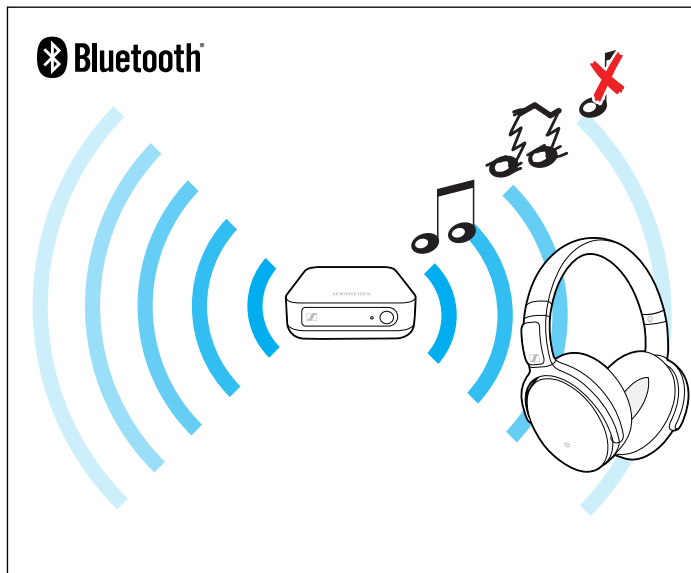
Caso detete um problema não listado nesta tabela ou caso as soluções apresentadas não funcionem, visite a página do produto do transmissor de áudio **Bluetooth®** em www.sennheiser.com para obter a lista mais recente de perguntas mais frequentes.

Também pode entrar em contacto com o seu parceiro de serviços Sennheiser local para obter assistência. Para encontrar um parceiro de assistência Sennheiser no seu país, visite www.sennheiser.com.

Sair do alcance de transmissão Bluetooth

A transmissão sem fios só é possível dentro do alcance de transmissão Bluetooth dos seus dispositivos Bluetooth. O alcance de transmissão depende em grande parte das condições ambientais, tais como a espessura da parede, a composição da mesma, etc. Sem obstáculos, o alcance de transmissão da maioria dos dispositivos Bluetooth é de até 30 metros.

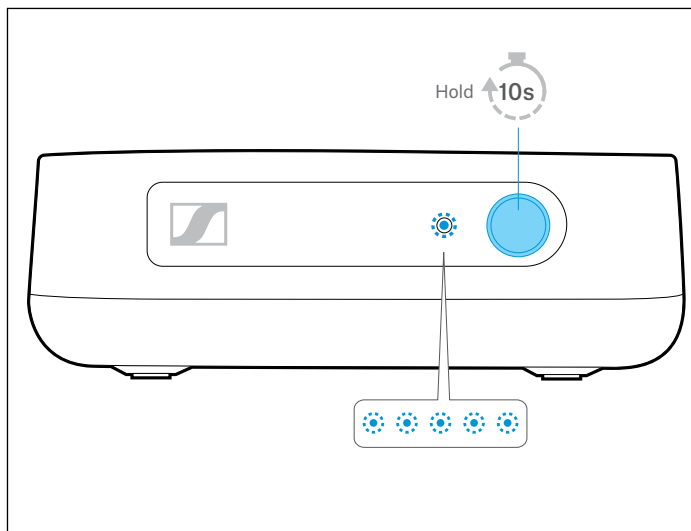
Se os auscultadores saírem do alcance de transmissão Bluetooth do transmissor, a qualidade do som deteriora-se até que a ligação é interrompida por completo. Pode restabelecer a ligação entrando novamente no alcance de transmissão Bluetooth do transmissor.



Apagar as definições de emparelhamento

Todos os auscultadores anteriormente emparelhados são eliminados do transmissor. Certifique-se de que o transmissor está desligado ao realizar este procedimento.

1. Prima o botão multifunções durante 10 segundos.
O LED pisca a azul 5 vezes e o transmissor desliga-se imediatamente.



Dados técnicos

Transmissor de áudio Bluetooth® Modelo: BTT100

Entradas	entrada digital: ótica fluxos de dados suportados: PCM, 44,1 - 48kHz/16 - 24bit entrada analógica: entrada jack estéreo de 3,5 mm
Tensão & corrente de entrada	fonte de alimentação USB através de via entrada micro-B USB 5V [±] , 500mA
Número de canais de transmissão	79
Largura de banda ocupada	1 canal 1 MHz
Resposta em frequência	20 Hz - 20 kHz
Peso	85 g
Intervalo de temperatura	<i>em funcionamento</i> : 0 a 40 °C
Dimensões	93 x 93 x 27 mm (aprox.)



Bluetooth	
Versão	4.2, classe 1
Frequência de transmissão	2402 a 2480 MHz
Tipo de modulação	GFSK, $\pi/4$ DQPSK, 8 DPSK
Perfil	A2DP
Potência de saída de RF	10 mW (máx.)
Codecs suportados	SBC, aptX, aptX LL*
Número de ligações ativas	2

*suportado numa conexão aptX LL com um único emparelhamento de auscultadores.

Marcas comerciais

Sennheiser é uma marca registada da Sennheiser electronic GmbH & Co. KG registada nos EUA e noutros países.

A marca nominativa e o logótipo **Bluetooth**® são marcas registadas e são propriedade da **Bluetooth SIG, Inc.** A Sennheiser electronic GmbH & Co. KG utiliza tais marcas mediante licença para o efeito.

Qualcomm aptX e aptX Low Latency são produtos da Qualcomm Technologies International, Ltd. Qualcomm é uma marca comercial da Qualcomm Incorporated, registada nos Estados Unidos e noutros países, usada com permissão. aptX é uma marca comercial da Qualcomm Technologies International, Ltd., registada nos Estados Unidos e noutros países, usada com permissão.

Outros nomes de produtos e de empresas mencionados são marcas comerciais dos respetivos proprietários.

Sennheiser electronic GmbH & Co. KG

Am Labor 1, 30900 Wedemark, Germany
www.sennheiser.com

Publ. 02/21, A02