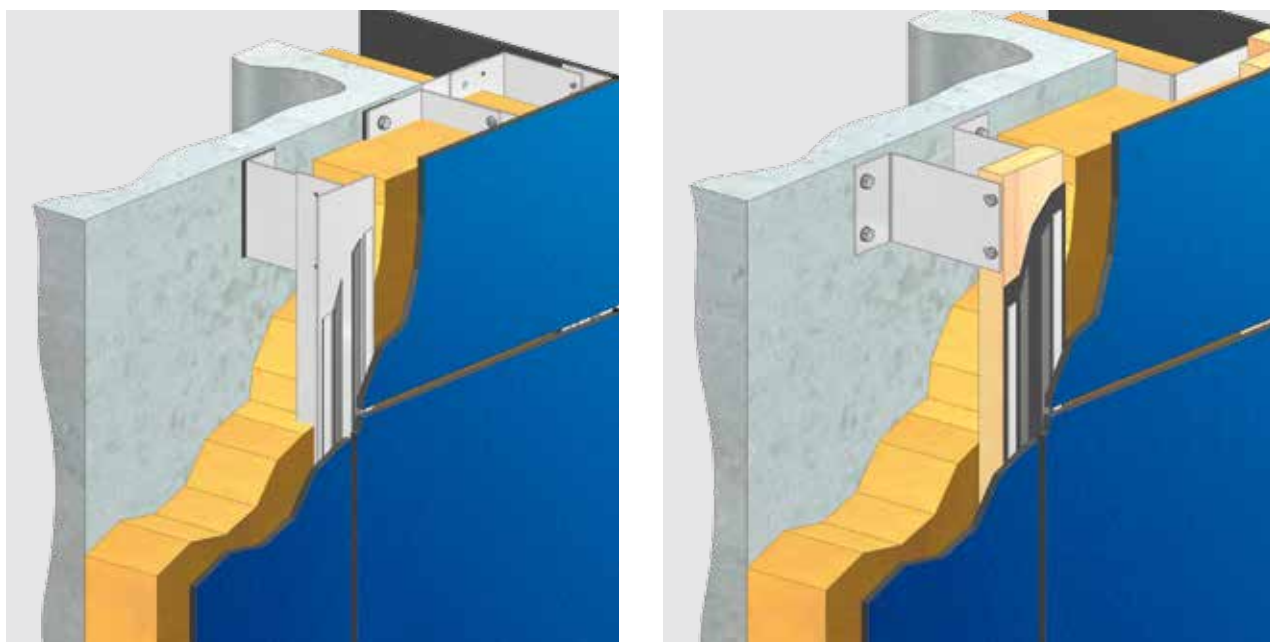


ONZICHTBARE BEVESTIGING MET LIJM OP EEN ALUMINIUM OF HOUTEN ACHTERCONSTRUCTIE

Hoewel de meeste Trespa-installaties in het verleden zijn uitgevoerd met mechanische bevestigingssystemen, kunnen bevestigingssystemen op basis van lijm onder bepaalde voorwaarden gebruikt worden. Onder deze voorwaarden vallen met name zorgvuldige aandacht voor de verschillende installatiedetails, installatie door een daartoe gekwalificeerde partij overeenkomstig alle richtlijnen en aanbevelingen van een gekwalificeerde lijmfabrikant en met inachtneming van alle desbetreffende wet- en regelgeving. Trespa is niet verantwoordelijk voor de selectie of het gebruik van lijm in bevestigingssystemen.

Trespa® Meteon®-panelen met verschillende diktes kunnen door middel van een flexibel blijvend lijmsysteem op een verticale aluminium of houten achterconstructie bevestigd worden.



Dit document is uitsluitend bestemd als algemene aanbeveling. Trespa verstrekt deze richtlijnen en alle test- en ontwerpgegevens en informatie betreffende regelgeving alleen voor informatiedoeleinden en adviseert met klem dat de klant, projecteigenaar en architect onafhankelijk advies inwinnen bij een gecertificeerde bouwkundige en/of constructeur over toepassing en installatie, en over het voldoen aan de ontwerpvereisten, van toepassing zijnde voorschriften, wet- en regelgeving en testnormen. Raadpleeg de lokaal toepasselijke verordeningen en ontwerpvereisten om juist gebruik zeker te stellen.

ALGEMENE MONTAGERICHTLIJNEN

Spouwdiepte en ventilatie

Voor continue ventilatie achter het paneel adviseert Trespa een vrije spouwdiepte tussen de regenwerende gevelbekleding en de isolatie of wandconstructie van 20 tot 50 mm, zodat omgevingslucht vanaf de ventilatie-ingangen naar de -uitgangen kan doorstromen. De ventilatie-ingangen en -uitgangen moeten over de hele gevel equivalent zijn aan ten minste 50 cm² per strekkende meter. Spouwdiepte en ventilatie-ingangen en -uitgangen moeten voldoen aan de desbetreffende bouwnormen, voorschriften en certificaten.

Achterconstructie

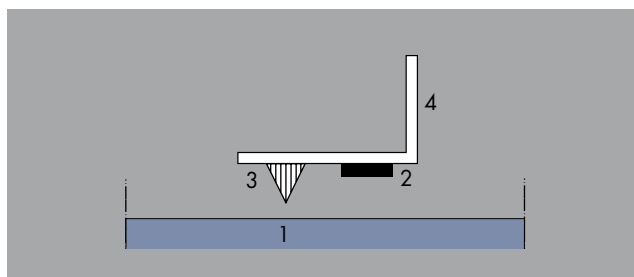
Trespa® Meteor®-panelen moeten worden geïnstalleerd op een achterconstructie die voldoende sterk en permanent duurzaam is. De kwaliteit en/of behandeling van de achterconstructie moet voldoen aan de aanbevelingen van de certificaathouders en aan de desbetreffende bouwnormen en voorschriften.

Bevestigingsdetail

De effectiviteit van de lijmverbinding wordt vooral bepaald door de weersomstandigheden op het moment van het bevestigen. Vochtige, koude en/of stoffige omstandigheden kunnen een negatieve uitwerking hebben op de sterkte van de lijmverbinding. Daarom kan Trespa geen aansprakelijkheid aanvaarden voor de belastbaarheid van de met lijm bevestigde constructie.

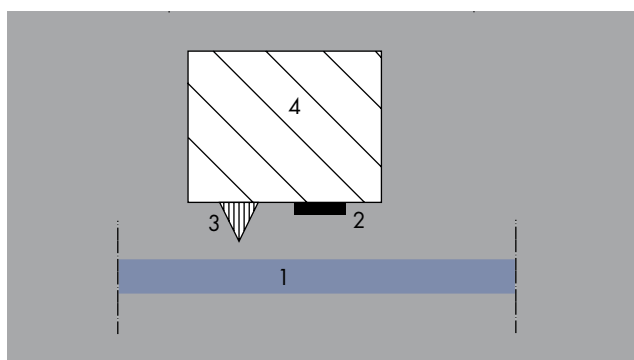
Volg de installatierichtlijnen van de fabrikant van het lijmsysteem te allen tijde op.

Algemeen principe van bevestiging met lijm op een aluminium achterconstructie



1. Trespa® Meteor®-paneel
2. dubbelzijdig plakband
3. lijm
4. aluminium profiel

Algemeen principe van bevestiging met lijm op een houten achterconstructie



1. Trespa® Meteor®-paneel
2. dubbelzijdig plakband
3. lijm
4. houten achterconstructie

BEST PRACTICES

Volg de ontwerp- en installatierichtlijnen van de lijmfabrikant te allen tijde op. De onderstaande best practices zijn het gevolg van vele jaren ervaring met door middel van lijm bevestigde gevelbekleding in landen waar toestemming en certificaten zijn afgegeven voor het gebruik van dergelijke bevestigingsmethoden.

Trespa adviseert voor alle landen met klem dat de klant, projecteigenaar en architect onafhankelijk advies van een

bouwkundige inwinnen om zeker te zijn dat bevestigingsystemen aan de nationale en/of lokale bouwvoorschriften voldoen.

De onderstaande informatie bevat niet alle eisen ten aanzien van de certificaten. Voor ontwerp en installatie dient u het volledige certificaat of de volledige certificaten in acht te nemen.

Onderwerp	Best practice
Paneeldikte ^A	6, 8, 10 mm
Maximale paneelafmetingen ^A	Staand: maximale hoogte 3050 mm, maximale diagonaal 3315 mm Liggend: maximale breedte 2550 mm, maximale diagonaal 2818 mm
Voegbreedte	10 mm
Minimale afmetingen aluminium achterconstructie ^A	Tussen- en eindprofielen: breedte 40 mm Voegprofielen: breedte 100 mm
Minimale afmetingen houten achterconstructie ^A	Tussen- en eindstijlen: 45 x 28 mm Voegstijlen: 95 x 28 mm

^A Raadpleeg het certificaat van het gekozen lijmsysteem voor de (maximale) paneelafmetingen

Aanbevolen maximale bevestigingsafstanden op basis van de kenmerken van Trespa® Meteon®-platen

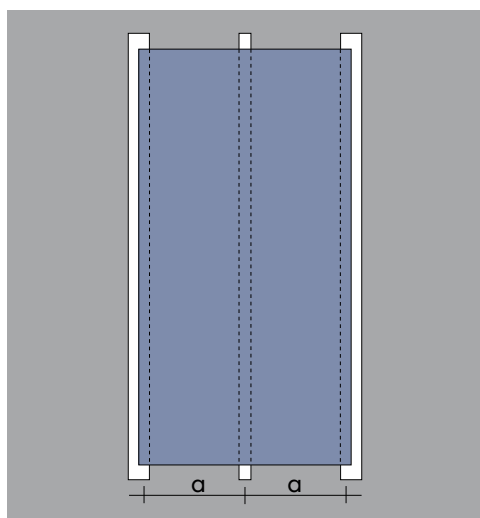
Maximale bevestigingsafstanden (mm) ^B	Paneeldikte (mm) voor Satin / Rock			Paneeldikte (mm) voor Gloss ^C
	6	8	10	10
2 bevestigingen in één richting	450	600	750	550
3 of meer bevestigingen in één richting	550	750	900	700

^B De getoonde maximaal toegestane bevestigingsafstanden zijn gebaseerd op een maximale (wind)belasting van 600 N/m² en op een maximale doorbuiging van L/200.

^C Op basis van de oppervlakeigenschappen van Gloss-panelen worden de bevestigingsafstanden verkort.

De bevestigingsafstanden moeten conform de van toepassing zijnde lokale normen, voorschriften en certificaten berekend en door een constructeur gecontroleerd worden.

Ga voor meer informatie over doorbuiging en windbelasting naar www.trespa.info/meteon/fixingsystems



a = horizontale bevestigingsafstand

Disclaimer

Deze afdruk is door u gegenereerd vanaf www.trespa.info ("Website"). Door de Website te bezoeken en dit document af te drukken, hebt u de Gebruiksvoorwaarden van de Website geaccepteerd. Raadpleeg de Website voor alle voorwaarden die van toepassing zijn op dit document.

Niet alle systemen die in dit document getoond worden, zijn per definitie geschikt voor alle toepassingen en alle rechtsgebieden. Wij voorzien u van test-, en ontwerpgegevens en informatie betreffende regelgeving alleen voor informatiedoeleinden en adviseren u met klem dat u of een andere gebruiker van dit document onafhankelijk advies inwint over de naleving van de ontwerpvereisten, van toepassing zijnde verordeningen, wet- en regelgeving en testnormen. Raadpleeg uw lokale verordeningen en ontwerpvereisten om juist gebruik zeker te stellen. Trespa aanvaardt geen aansprakelijkheid in verband met uw gebruik van dit document.

Alle intellectuele eigendomsrechten, waaronder begrepen auteursrechten en andere rechten met betrekking tot de inhoud van de Website en van deze afdruk die gegenereerd is vanaf de Website (waaronder begrepen logo's, handelsmerken, servicemerken, software, databases, audio, video, tekst en foto's) zijn eigendom van Trespa en/of de desbetreffende licentiegevers. Trespa®, Meteon®, Athlon®, TopLab®, TopLab^{PLUS}®, TopLab^{ECO-FIBRE}®, Virtuon®, Volkern®, Trespa Essentials® en Mystic Metallics® zijn gedeponeerde handelsmerken van Trespa.

Alle mondelinge en schriftelijke mededelingen, aanbiedingen, offertes, verkopen, leveringen en/of overeenkomsten en alle daarmee samenhangende prestaties van Trespa zijn onderworpen aan de Algemene verkoopvoorwaarden Trespa International B.V. zoals op 11 april 2007 gedeponeerd bij de Kamer van Koophandel en Fabrieken voor Noord- en Midden-Limburg te Venlo (NL) onder nummer 24270677, welke beschikbaar zijn op en kunnen worden gedownload van de Trespa website www.trespa.com/documentation.

Alle mondelinge en schriftelijke mededelingen, aanbiedingen, offertes, verkopen, leveringen en/of overeenkomsten en alle daarmee samenhangende prestaties van Trespa North America, Ltd. zijn onderworpen aan de 'Trespa North America General Terms and Conditions of Sale', welke beschikbaar zijn op en kunnen worden gedownload van de Trespa website, www.trespa.com/documentation. De tekst van deze algemene verkoopvoorwaarden wordt op verzoek kosteloos toegezonden.