

 **Saeco**



GranAroma

SM6585, SM6582
SM6580, SM6480



WWW.SAECO.COM/CARE

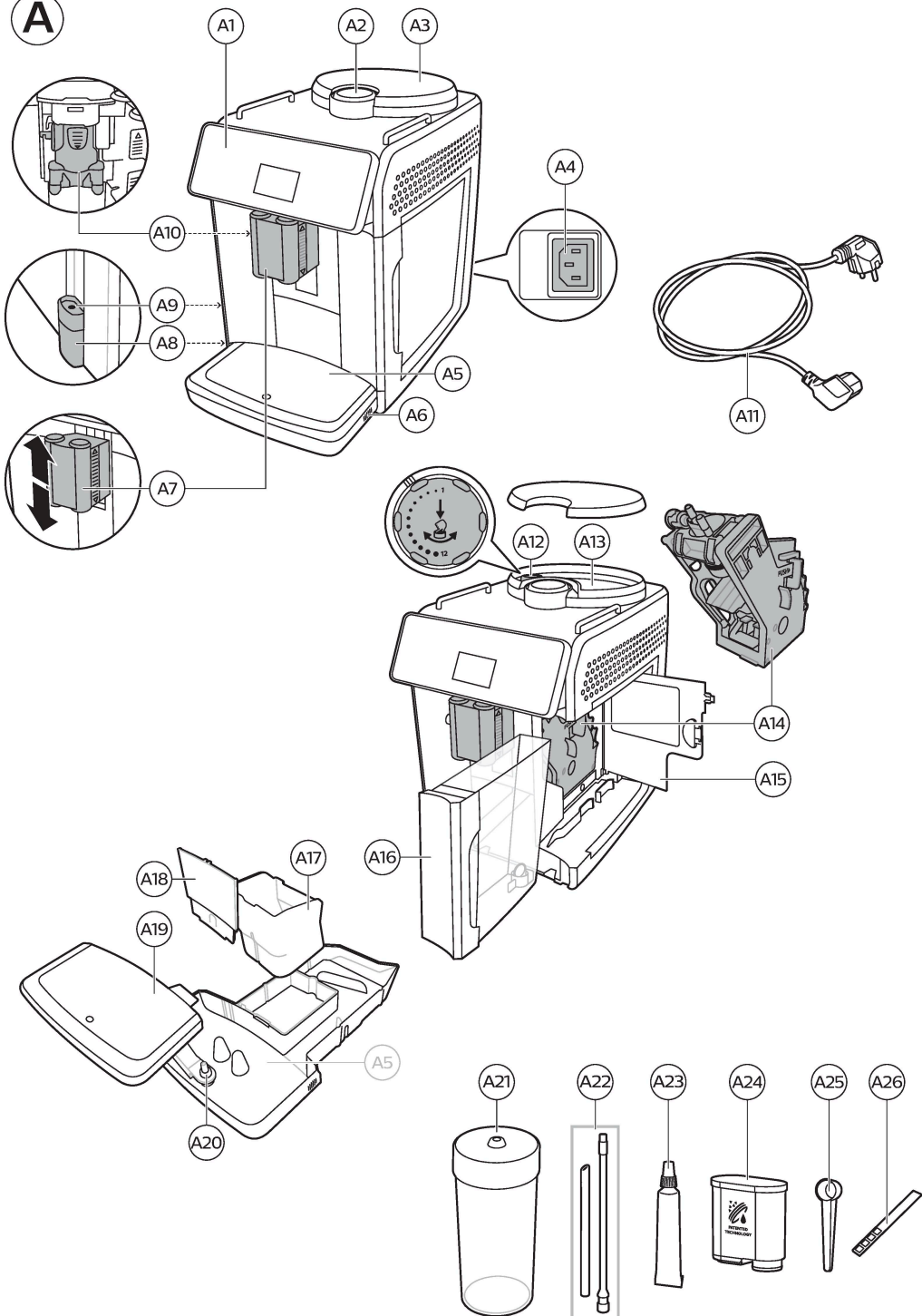


Rispetto per il Caffè

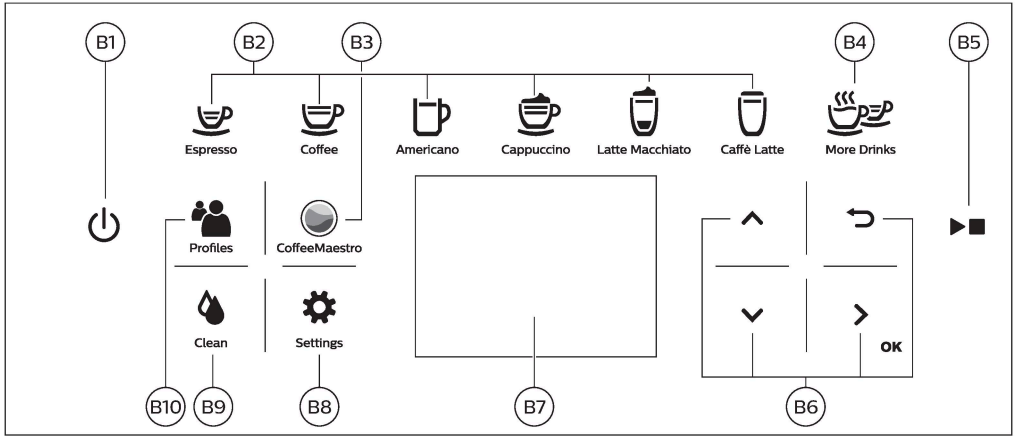
Le respect du Café
Уважение к кофе



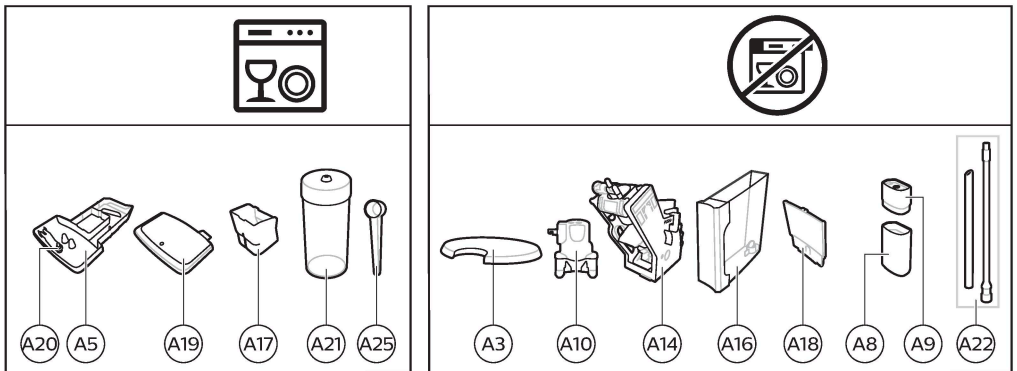
WWW.SAECO.COM/CARE

A

B



C



Prehľad zariadenia (obr. A)

A1 Ovládací panel	A11 Sieťový kábel so zástrčkou
A2 Veko priestoru na mletú kávu	A12 Regulátor nastavenia mletia
A3 Veko násypky na kávové zrná	A13 Násypka na kávové zrná
A4 Zásuvka na kábel	A14 Varná zostava
A5 Podnos na odkvapkávanie	A15 Servisné dvierka
A6 Rukoväť na uvoľnenie podnosu na odkvapkávanie	A16 Zásobník na vodu
A7 Nastaviteľný výpusť na dávkovanie kávy a mlieka	A17 Zásobník na pomletú kávu
A8 Nádoba HygieSteam	A18 Predný panel zásobníka na pomletú kávu
A9 Kryt HygieSteam s držiakom na trubicu na mlieko	A19 Kryt podnosu na odkvapkávanie
A10 Vnútorňný speňovač mlieka	A20 Indikátor „Plný podnos na odkvapkávanie“

Príslušenstvo

A21 Zásobník na mlieko	A25 Filter AquaClean
A22 Trubica na mlieko	A26 Odmerka
A23 Čistiaca kefka	A27 Prúžok na testovanie tvrdosti vody
A24 Tuba s mazivom	

Ovládací panel

Tento kávovar na espresso je k dispozícii v dvoch verziách. Ich ovládacie panely vyzerajú rozdielne, no všetky tlačidlá a symboly fungujú rovnako. Prehľad všetkých tlačidiel a symbolov nájdete na obrázku B. Ďalej sa uvádza popis.

Pomocou šípok nahor a nadol môžete prechádzať ponukou na displeji a ťuknutím na ikonu OK vyberať jednotlivé položky a potvrdzovať výber.

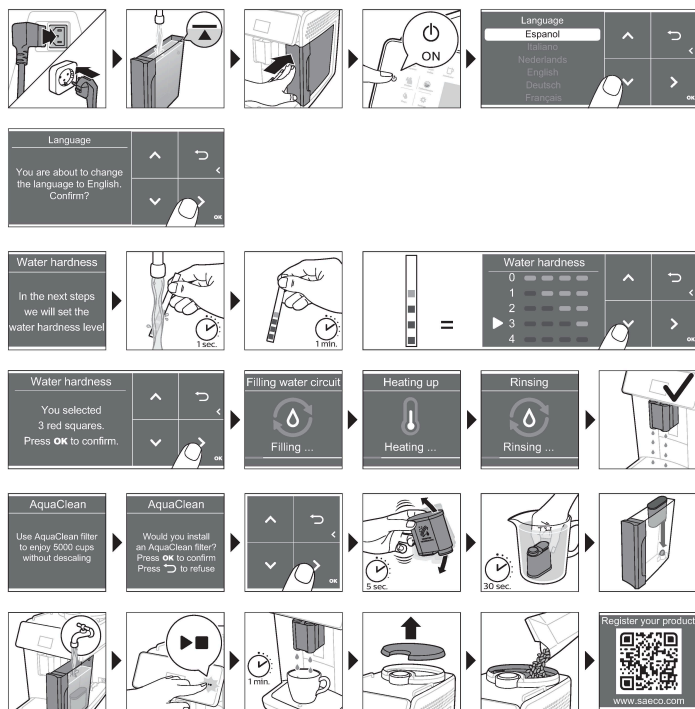
B1 Vypínač	B6 Navigačné symboly (nahor, nadol, späť, ok)
B2 Symboly na výber nápoja jedným dotykcom	B7 Displej
B3 Symbol CoffeeMaestro	B8 Nastavenia zariadenia
B4 Ponuka s ďalšími nápojmi	B9 Ponuka čistenia
B5 Tlačidlo spustenia/zastavenia ►■	B10 Osobné profily

Úvod

Blahoželáme vám k nákupu plne automatického kávovaru Saeco! Ak chcete využiť všetky výhody online zákazníckej podpory, prejdite na adresu www.saeco.com/MyCoffeeMachine a zaregistrujte si produkt.

Poznámka: Toto zariadenie bolo preskúšané na príprave kávy. Napriek tomu, že bolo dôkladne prečistené, môžu sa v ňom nachádzať zvyšky kávy. Ručíme vám však za to, že je úplne nové.

Pred prvým použitím

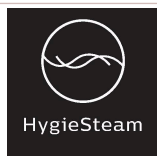


Špeciálne funkcie

Špeciálna funkcia Účel



S funkciou CoffeeMaestro si môžete prispôbiť kávu výberom vopred nastaveného chuťového profilu (Delicato, Intenso, Forte) nápoja namiesto toho, aby ste sami menili nastavenia.



Funkcia HygieSteam automaticky vyčistí systém na mlieko a odstráni mikroorganizmy: túto funkciu používajte po príprave cappuccina alebo iných mliečnych nápojov.

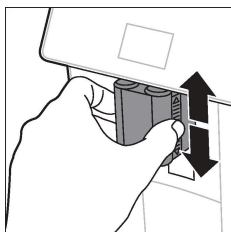


Náš odolný mlynček je vyrobený zo 100 % keramiky, vďaka čomu je výnimočne tvrdý a presný. Vďaka 12-stupňovému nastaveniu si ho môžete prispôsobiť podľa chuti.

Príprava nápojov

Všeobecný postup

- 1 Zásobník na vodu naplňte vodou z vodovodu a násypku na kávové zrná naplňte zrnkovou kávou.
- 2 Malú koncovku pripojte do konektora, ktorý sa nachádza na zadnej strane zariadenia. Zariadenie pripojte do siete.
- 3 Stlačením vypínača zapnete zariadenie.
 - Zariadenie sa začne zahrievať a vykoná automatický cyklus preplachovania.
 - Len čo sa všetky symboly nápojov trvalo rozsvietia, zariadenie je pripravené na použitie.
- 4 Pod výpusť na dávkovanie kávy umiestnite šálku. Posunutím dávkovacieho výpusťu kávy nahor alebo nadol prispôbíte jeho výšku veľkosti šálky alebo pohára, ktorý používate.



Príprava kávy z kávových zŕn





- 1 Kávu pripravíte ťuknutím na symbol vybraného nápoja alebo ťuknutím na symbol „Ďalšie nápoje“.



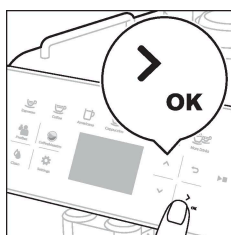
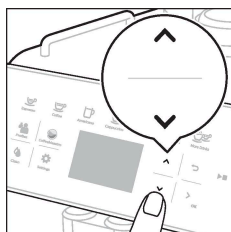
- V tejto chvíli môžete nastaviť svoju osobnú chuť nápoja. Intenzitu kávy upravte pomocou šípok nahor a nadol. Ak chcete upraviť ďalšie nastavenia, ťuknite na symbol OK.

- 2 Stlačením tlačidla spustenia/zastavenia ► môžete kedykoľvek spustiť prípravu vybraného nápoja.

- 3 Dávkovanie kávy môžete predčasne ukončiť opätovným stlačením tlačidla spustenia/zastavenia ►.

1 Ak chcete pripraviť 2 kávy súčasne, ťuknite na symbol nápoja dvakrát alebo dvakrát vyberte ikonu prechádzaním po príslušnom paneli.

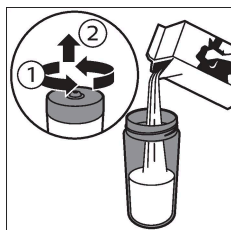
⚠ **Nepoužívajte karamelizované alebo ochutené kávové zrná.**

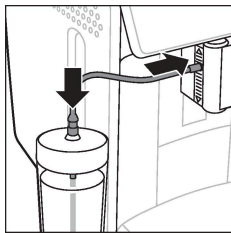


Príprava mliečnych nápojov

- 1 Zásobník na vodu naplňte vodou z vodovodu a násypku na kávové zrná naplňte zrnkovou kávou.
- 2 Odskrutkujte veko zásobníka na mlieko a zásobník na mlieko naplňte mliekom. Do zásobníka potom vložte kovovú trubicu na mlieko.

Na dosiahnutie optimálnych výsledkov vždy používajte mlieko vybrané priamo z chladničky.

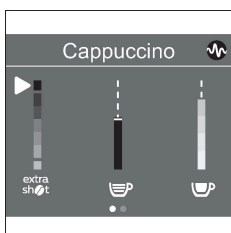




3 Flexibilnú trubicu na mlieko pripojte k speňovaču mlieka.

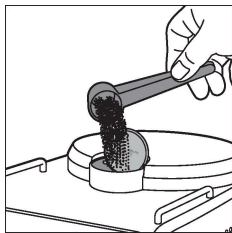


4 Ak chcete vybrať iný nápoj, ťuknite na symbol požadovaného mliečného nápoja alebo na symbol „Ďalšie nápoje“.



- Nápoj teraz môžete upraviť podľa svojich vlastných požiadaviek.
- 5** Stlačte tlačidlo spustenia/zastavenia ►■.
- Pri konkrétnych nápojoch zariadenie najprv vypustí mlieko a potom kávu. Pri niekoľkých iných nápojoch prebehnú tieto kroky v opačnom poradí, zariadenie najprv vypustí kávu a potom mlieko.
 - Dávkovanie mlieka môžete ukončiť pred vypustením vopred nastaveného množstva stlačením tlačidla spustenia/zastavenia ►■.
- 6** Ak chcete zastaviť dávkovanie celého nápoja (mlieka a kávy) ešte pred skončením prípravy v zariadení, stlačte a podržte tlačidlo spustenia/zastavenia ►■.
- 7** Bezprostredne po dávkovaní mlieka sa vykoná „HygieSteam Shot“ (Dávka pary na prečistenie). Zariadenie vypustí paru do vnútorného speňovača mlieka, čím ho rýchlo prepláchne.

Príprava kávy z predmletej kávy



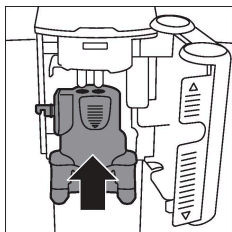
- 1 Nakloňte veko a nasypťte jednu odmerku predmletej kávy do priestoru na predmletú kávu.

- 2 Po výbere nápoja pomocou šípok nahor a nadol vyberte predmletú kávu. Potom stlačte tlačidlo spustenia/zastavenia ►■.

Poznámka: Pri výbere predmletej kávy nemožno upraviť intenzitu kávy ani pripravovať viac nápojov naraz.



Dávkovanie horúcej vody

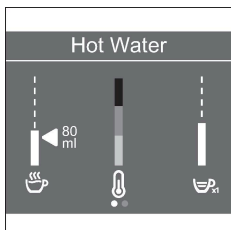


- 1 Uistite sa, že je vnútorný speňovač správne pripojený k zariadeniu.
- 2 Pod výpusť položte šálku

- 3 Ťknite na symbol „Ďalšie nápoje“ a prejdite nadol na položku „Horúca voda“.



- 4 Šípkami hore a dole môžete upraviť množstvo horúcej vody a jej teplotu.
- 5 Stlačte tlačidlo spustenia/zastavenia ►■.
- 6 Dávkovanie horúcej vody môžete predčasne ukončiť opätovným stlačením tlačidla spustenia/zastavenia ►■.

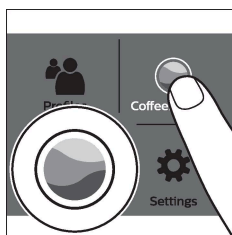


Prispôsobenie nápojov

Zariadenie vám umožňuje upraviť nastavenia nápoja podľa vašich želaní a uložiť upravený nápoj do osobného profilu. Rôzne profily majú rôzne farby.

Príprava nápojov s funkciou CoffeeMaestro

Okrem úpravy všetkých jednotlivých nastavení pomocou funkcie CoffeeEqualizer ponúka vaše zariadenie možnosť výberu chuťových profilov. Môžete si vybrať spomedzi možností Delicato, Intenso a Forte. Výber chuťového profilu funkcie CoffeeMaestro:



- 1 Ak chcete vybrať iný nápoj, ťuknite na symbol požadovaného nápoja alebo na symbol „Ďalšie nápoje“.

- 2 Opakovane ťukajte na symbol funkcie CoffeeMaestro.
- 3 Výber potvrdíte stlačením tlačidla OK.
Hlavné nastavenia daného nápoja sa teraz upravili podľa vášho výberu.
- 4 Stlačením tlačidla spustenia/zastavenia ► spustíte prípravu nápoja.

Funkcia CoffeeEqualizer

Funkcia CoffeeEqualizer sa automaticky aktivuje po výbere nápoja. Pomocou šípok nahor a nadol môžete upraviť tieto nastavenia:



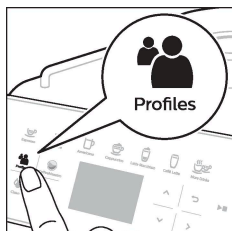
- 1 Intenzita vône
- 2 Množstvo kávy
- 3 Množstvo mlieka
- 4 Množstvo vody


- 5 Teplota nápoja
- 6 Množstvo peny
- 7 Navyše sa môžete rozhodnúť, či pripraviť 1 alebo 2 šálky



- 8 Množstvo kávy pre pohár na cestu (len určité modely)

Poznámka: Nastavenia, ktoré možno upraviť, závisia od vybraného nápoja.

Výber profilu



Symbol profilov  umožňuje vyberať profily a ukladať recepty.

- 1 Opakovaným ťukaním na symbol profilov  vyberte niektorý z farebných profilov. Každý profil má inú farbu.
- 2 Ak chcete vybrať nápoj, ťuknite na niektorý zo symbolov na výber nápoja jedným dotykem alebo ťukajte na symbol „Ďalšie nápoje“.
- 3 Potom si nápoj prispôbte podľa svojej preferovanej chuti.
- 4 Stlačením tlačidla spustenia/zastavenia  pripravíte nápoj, ktorý ste vybrali.
 - Nové nastavenie sa tým uloží do farebného profilu, ktorý ste vybrali.

i Vždy môžete obnoviť výrobné nastavenia zariadenia (pozrite [Obnovenie výrobných nastavení](#)).

Profil hosťa

Zariadenie je vybavené profilom hosťa. Ak si vyberiete profil hosťa, ikona profilu zhasne. Ak vyberiete tento profil, môžete naďalej upravovať vlastnosti nápoja podľa vlastnej chuti. Konečný recept, podľa ktorého sa nápoj pripraví, sa ale neuloží.

Funkcia Extra shot (ExtraShot)

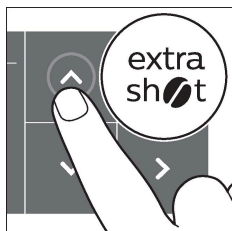
Zariadenie ponúka možnosť pridať do kávy alebo mliečnych nápojov ešte dávku kávy Ristretto – napríklad ak chcete, aby bola káva silnejšia.

- 1 Pod výpusť položte šálku.





- 2 Nápoj možno vybrať priamo ťuknutím na niektorý zo symbolov nápojov, prípadne ťukaním na symbol „Ďalšie nápoje“ sa dá vybrať iný nápoj.



- 3 Šípkou nahor nastavte najvyššiu úroveň intenzity a vyberte funkciu ExtraShot.
- 4 Ak chcete prispôbiť ďalšie nastavenia, ťuknite na ikonu OK. Potom spustíte prípravu nápoja ťuknutím na tlačidlo spustenia/zastavenia ►.
- 5 Dávkovanie nápoja môžete predčasne ukončiť opätovným ťuknutím na tlačidlo spustenia/zastavenia ►.

i Ak si vyberiete prípravu nápoja pomocou funkcie ExtraShot, v jednom cykle možno pripraviť iba jednu kávu.

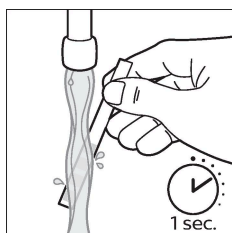
Úprava nastavení zariadenia

Výber tvrdosti vody

i Odporúčame vám upraviť nastavenie tvrdosti vody podľa úrovne tvrdosti vody vo vašej oblasti, aby ste dosiahli optimálnu prevádzku a dlhšiu životnosť zariadenia. Navyše sa tým vyhnete nutnosti príliš častého odstraňovania vodného kameňa zo zariadenia. Predvolené nastavenie tvrdosti vody je 4: tvrdá voda.

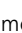
Otestujte tvrdosť vody pomocou testovacieho prúžku priloženého v balení a určite tvrdosť vody vo vašej oblasti:

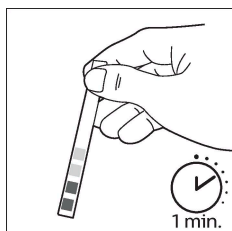
- 1 Prúžok na testovanie tvrdosti vody ponorte do vody z vodovodu na 1 sekundu.

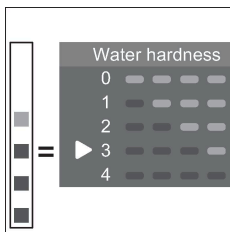


- 2 Počkejte 1 minútu. Počet štvorcíkov, ktoré na testovacom pásiku sčerveneli vyjadruje tvrdosť vody.

Nastavenie zariadenia na správnu tvrdosť vody:

- 3 Ťuknite na ikonu nastavení  a pomocou šípkov nahor a nadol vyberte položku „Tvrdosť vody“. Výber potvrdte stlačením ikony OK.





- 4 Šípkami nahor a nadol vyberte úroveň tvrdosti vody. Počet červených štvorčekov vybraných na displeji má zodpovedať počtu červených štvorčekov na testovacom prúžku.
- 5 Po nastavení správnej tvrdosti vody potvrdte hodnotu ťuknutím na ikonu OK.

Úprava nastavení mletia

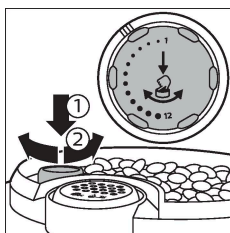
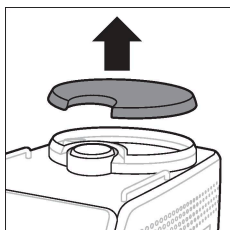
Nastavenia intenzity kávy môžete zmeniť pomocou regulátora nastavenia mletia vnútri zásobníka na kávové zrná. Čím nižšie nastavenie mletia vyberiete, tým jemnejšie sa kávové zrná namelú a tým silnejšia bude káva. Môžete si vybrať z 12 rôznych nastavení mletia.

Zariadenie sa nastavilo a vy si môžete z kávových zŕn pripraviť kávu s tou najlepšou chuťou. Preto vám odporúčame, aby ste nemenili nastavenie mletia, kým nepripravíte 100 až 150 šálok kávy (približne mesiac používania).

i Nastavenie mletia môžete upravovať len v prípade, že zariadenie melie kávové zrná. Musíte pripraviť 2 až 3 nápoje, aby ste si mohli naplno vychutnať rozdiel.

A Regulátor nastavenia mletia neotáčajte naraz o viac ako jeden výrez, aby ste predišli poškodeniu mlynčeka.

- 1 Pod výpust na dávkovanie kávy umiestnite šálku.
- 2 Zložte veko z násypky na kávové zrná.
- 3 Ťuknite na symbol Espresso a potom stlačte tlačidlo spustenia/zastavenia ►■.



- 4 Keď mlynček začne mlieť, zatlačte regulátor nastavenia mletia a otočte ho doľava alebo doprava.

Úprava ďalších nastavení zariadenia


Ťuknutím na ikonu Nastavenia  možno upraviť tieto nastavenia zariadenia:

- Tvrdosť vody: možno vybrať jednu z 5 úrovní tvrdosti vody (podľa tvrdosti vody vo vašej oblasti).
- Doba do úsporného režimu: možno vybrať 15, 30, 60 alebo 180 minút.

- Jas displeja: možno vybrať nízky, stredný alebo vysoký jas.
- Jazyk: podľa vlastného uváženia môžete vybrať jazyk, v ktorom sa budú zobrazovať informácie.
- Zvukový signál: možno aktivovať alebo deaktivovať pípnutia zariadenia.
- Osvetlenie prednej časti: možno vybrať niektorú z možností: „nepretržite zapnuté“, „zapnuté pri príprave“ alebo „nepretržite vypnuté“.
- Jednotky merania: možno vybrať medzi mililitrami a uncami.

Obnovenie výrobných nastavení

Zariadenie ponúka možnosť kedykoľvek obnoviť výrobné nastavenia.

- 1 Ťuknite na ikonu nastavení .
- 2 Šípkami nahor a nadol vyberte položku „Výrobné nastavenia“. Výber potvrdte ťuknutím na ikonu OK.
- 3 Stlačením tlačidla spustenia/zastavenia ► potvrdte, že chcete nastavenia obnoviť.
 - Nastavenia sa práve obnovujú.

i Tieto výrobné nastavenia sa obnovia na predvolené hodnoty: tvrdosť vody, čas do prechodu do úsporného režimu, jas displeja, zvukový signál, osvetlenie prednej časti, profily.

Vodný filter AquaClean

Vaše zariadenie môže používať filter AquaClean. Na zachovanie chuti kávy možno do zásobníka na vodu vložiť vodný filter AquaClean. Filter navyše obmedzuje usadzovanie vodného kameňa v zariadení a tým aj nutnosť odstraňovania vodného kameňa. Vodný filter AquaClean si môžete kúpiť u miestneho predajcu alebo online, prípadne v autorizovaných servisných strediskách.

Signalizácia stavu filtra AquaClean

Ak je filter AquaClean aktívny, jeho stav sa vždy zobrazuje na displeji vo forme percentuálnej hodnoty.

- Ak má stav filtra AquaClean hodnotu 10 % a menej, pri každom zapnutí zariadenia sa po dobu dvoch sekúnd na displeji zobrazí hlásenie. Toto hlásenie odporúča kúpu nového filtra.
- Ak má stav filtra hodnotu 0 %, zariadenie vás pri každom zapnutí požiada o výmenu filtra AquaClean.

Aktivácia vodného filtra AquaClean (5 min)

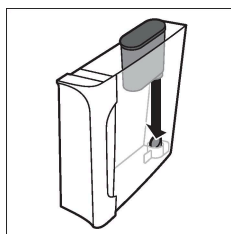
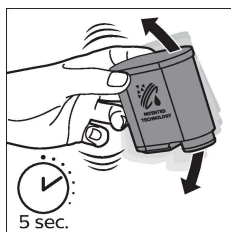
i Zariadenie nedokáže automaticky zistiť, že ste do zásobníka na vodu umiestnili filter. Preto musíte každý nainštalovaný nový vodný filter AquaClean aktivovať pomocou ponuky „Čistenie“.

Filter AquaClean možno aktivovať aj potom, čo zariadenie prestane zobrazovať hlásenie o aktivácii filtra. V takom prípade je však potrebné najprv vykonať odstránenie vodného kameňa.

i Zariadenie treba pred začatím používania vodného filtra AquaClean úplne zbaviť vodného kameňa.

Vodný filter AquaClean treba podľa nasledujúceho popisu pred aktiváciou pripraviť jeho namočením. Ak to neurobíte, do zariadenia sa namiesto vody môže dostať vzduch a spôsobiť nadmerný hluk, zariadenie pritom nebude schopné pripraviť kávu.

- 1 Ťuknite na ikonu „Čistenie“ ☕ a šípkami hore a dolu vyberte možnosť „AquaClean“.
- 2 Nastavenie potvrdíte ťuknutím na tlačidlo OK.
- 3 Keď sa zobrazí obrazovka aktivácie, ťuknite znova na ikonu OK. Postupujte podľa pokynov na displeji.
- 4 Filtrom traste približne po dobu 5 sekúnd.



- 5 Filter otočený dolnou časťou smerom nahor ponorte do nádoby so studenou vodou a zatrasťe ním alebo ho stlačte.
- 6 Filter založte na prípojku filtra v nádržke na vodu vo zvislej polohe. Zatlačte ho do najnižšej možnej polohy.
- 7 Nalejte do nádoby vodu z vodovodu a umiestnite ju späť do zariadenia.
- 8 Pod výpust položte misku.
- 9 Stlačením tlačidla spustenia/zastavenia ► spustíte proces aktivácie.
- 10 Z výpustu sa bude 1 minútu vypúšťať horúca voda.
- 11 Filter sa teraz úspešne aktivoval.

Výmena vodného filtra AquaClean (5 min)

Keď filtrom pretečie 95 litrov vody, filter prestane fungovať. Údaj o stave filtra AquaClean klesne na hodnotu 0 %, čím upozorní na nutnú výmenu filtra. Kým sa bude údaj o stave filtra AquaClean zobrazovať na displeji, môžete filter vymeniť, bez toho aby ste predtým museli vykonávať odstránenie vodného kameňa. Ak však nevymeníte vodný filter AquaClean včas, prestane sa po nejakom čase údaj

o stave filtra AquaClean zobrazovať. Aj v takom prípade môžete filter vymeniť, no najprv musíte odstrániť zo zariadenia vodný kameň.

Keď údaj o stave filtra AquaClean klesne na hodnotu 0 % alebo keď vás zariadenie upozorní na nutnosť výmeny filtra AquaClean:

- 1 vyberte starý vodný filter AquaClean.
- 2 založte nový filter a aktivujte ho podľa popisu v kapitole „Aktivácia vodného filtra AquaClean (5 min)“.

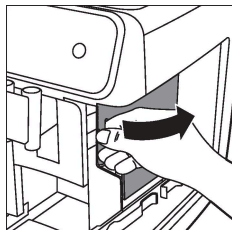
i Vodný filter AquaClean vymieňajte aspoň každé 3 mesiace, aj keď zariadenie ešte nesignalizuje, že sa vyžaduje výmena.

Vyberanie a vkladanie varnej zostavy

Na stránke www.saeco.com/care nájdete podrobné video pokyny o tom, ako vybrať, vložiť a vyčistiť varnú zostavu.

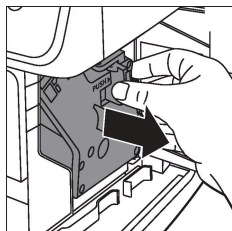
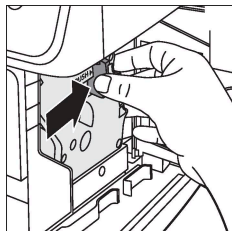
Vybratie varnej zostavy zo zariadenia

- 1 Zariadenie vypnite.
- 2 Vyberte zásobník na vodu a otvorte servisné dverka.



- 3 Stlačte rukoväť PUSH, potiahnite varnú zostavu za držadlo a vytiahnite ju zo zariadenia.

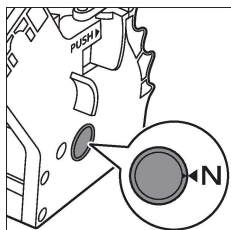
! Ak vyberiete varnú zostavu zo zariadenia, nezabudnite vyprázdniť podnos na odkvapkanie a zásobník na pomletú kávu.



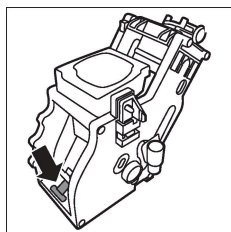
Vloženie varnej zostavy

⚠ Pred vloženíím varnej zostavy späť do zariadenia skontrolujte, či je zostava v správnej polohe.

1 Skontrolujte, či je varná zostava v správnej polohe. Šípka na žltom valci na boku varnej zostavy musí byť zarovnaná s čiernou šípkou a s písmenom N.

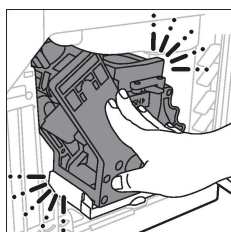
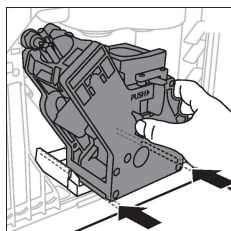


- Ak nie sú zarovnané, zatlačte páčku smerom nadol, kým sa nebude dotýkať základne varnej zostavy.



2 Varnú zostavu zasúvajte späť do zariadenia pomocou vodiacich líšt po bokoch, až kým s cvaknutím nezapadne na miesto. Nestláčajte tlačidlo PUSH.

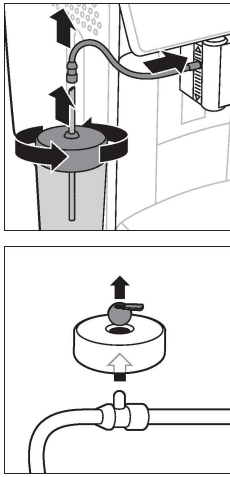
3 Zatvorte servisné dvierka a vložte zásobník na vodu na miesto.

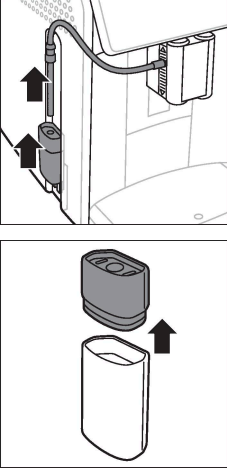
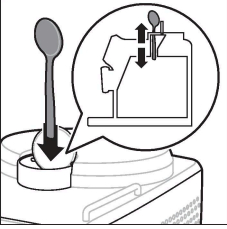


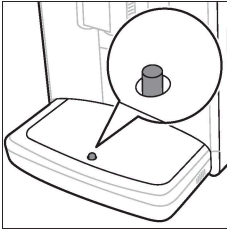
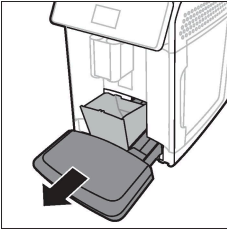
Čistenie a údržba

Vďaka pravidelnému čisteniu a údržbe bude vaše zariadenie v špičkovom stave a zaistí vám dlhodobu chutnú kávu a stabilný tok kávy.

V tabuľke uvedenej nižšie si pozrite podrobný popis toho, kedy a ako čistiť oddeliteľné časti zariadenia. Podrobnejšie informácie a video pokyny nájdete na stránke www.saeco.com/care. Pozrite si obrázok C predstavujúci prehľad súčastí, ktoré možno čistiť v umývačke na riad.

Odnímatelná súčasti	Kedy vykonávať čistenie	Ako vykonávať čistenie
Varná zostava	Raz týždenne	Varnú zostavu vyberte zo zariadenia (pozrite Vyberanie a vkladanie varnej zostavy). Opláchnite ho pod tečúcou vodou (pozrite Čistenie varnej zostavy pod tečúcou vodou).
	Mesačne	Varnú zostavu vyčistíte tabletou značky Philips na odstránenie kávovej mastnoty (pozrite Čistenie varnej zostavy tabletami na odstránenie kávovej mastnoty).
Systém na mlieko/ vnútorný napeňovač mlieka	Po dni používania	Vykonajte program „HygieSteam“ v ponuke čistenia. V ponuke čistenia vyberte položku „HygieSteam“ a postupujte podľa pokynov na displeji. Pred vložením kovovej trubičky na mlieko do držiaka na trubičku na mlieko utrite jej vonkajší povrch vlhkou tkaninou.
	Raz týždenne	Vyberte a rozoberte vnútorný speňovač (pozrite si časť „Čistenie vnútorného speňovača mlieka pod tečúcou vodou“). Opláchnite všetky časti pod tečúcou vodou s prídavkom prostriedku na umývanie riadu.
	Mesačne	Vykonajte postup „Deep Milk Clean“ čistiacim prostriedkom na okruh mlieka od spoločnosti Philips. V ponuke čistenia vyberte položku „Deep Milk Clean“ a postupujte podľa pokynov na displeji. Podrobné video pokyny nájdete na stránke www.saeco.com/care .
Zásobník na mlieko	Raz týždenne	 <p>Demontujte zásobník na mlieko a vytlačte guľôčku pomocou kolíka trubičky na mlieko. Všetky súčasti zásobníka na mlieko vyčistíte pod tečúcou vodou alebo v umývačke riadu.</p>

Odnímateľná súčasť	Kedy vykonávať čistenie	Ako vykonávať čistenie
Nádoba HygieSteam (s držiakom na trubičku na mlieko)	Raz týždenne alebo keď vás zariadenie vyzve	 <p>Vyberte nádobu HygieSteam zo zariadenia a zložte kryt HygieSteam. Vyprázdňte nádobu HygieSteam a vyčistite ju spolu s krytom pod tečúcou vodou alebo v umývačke riadu.</p> <p>Nádobu a kryt nechajte vyschnúť na vzduchu a vložte ich späť do zariadenia.</p>
Priehradka na mletú kávu	Priestor na predmetú kávu kontrolujte každý týždeň, či nie je upchatý.	 <p>Zariadenie odpojte od napájania a vyberte varnú zostavu. Otvorte veko priehradky na mletú kávu a zasunúť do nej rúčku lyžičky. Rúčkou pohybujte hore-dolu, kým pomletá káva, ktorá lievik upchala, nevypadne. Podrobné video pokyny nájdete na stránke www.saeco.com/care.</p>
Zásobník na pomletú kávu	Zásobník na pomletú kávu vyprázdňujte, keď vás na to zariadenie vyzve. Prečistite ho každý týždeň.	Zásobník na pomletú kávu odoberajte, keď je zariadenie zapnuté. Opláchnite ho pod tečúcou vodou s trochou čistiacieho prostriedku alebo ho vyčistite v umývačke na riad. Predný panel zásobníka na pomletú kávu (obr. A18) nie je určený na umývanie v umývačke na riad.

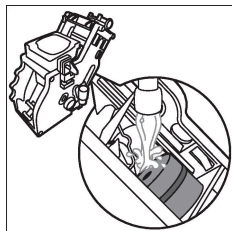
Odnímateľná súčasť	Kedy vykonávať čistenie	Ako vykonávať čistenie
Podnos na odkvapkávanie	 <p>Raz denne alebo ak sa</p> <p>z podnosu na odkvapkávanie vysunie červený indikátor signalizujúci, že je podnos plný, vyprázdňte podnos na odkvapkávanie. Čistenie podnosu na odkvapkávanie vykonávajte každý týždeň.</p>	 <p>Podnos na odkvapkávanie vyberte a opláchnite ho pod tečúcou vodou s trochu čistiaceho prostriedku. Podnos na odkvapkávanie spolu s príslušným krytom môžete tiež umyť v umývačke riadu. Predný panel zásobníka na pomletú kávu (obr. A18) nie je určený na umývanie v umývačke na riad.</p>
Mazanie varnej zostavy	Každé 2 mesiace	Varnú zostavu namažte pribaleným mazivom (pozrite Mazanie varnej zostavy).
Nádoba na vodu	Raz týždenne	Nádobu na vodu opláchnite pod tečúcou vodou
Predná časť zariadenia	Raz týždenne	Očistite jemnou handričkou

Čistenie varnej zostavy

Pravidelné čistenie varnej zostavy zabráni upchávaniu vnútorných okruhov kávovými usadeninami. Na stránke www.saeco.com/care nájdete inštruktážne videá o tom, ako vybrať, vložiť a vyčistiť varnú zostavu.


Čistenie varnej zostavy pod tečúcou vodou

- 1 Odpojte varnú zostavu (pozrite [Vyberanie a vkladanie varnej zostavy](#)).
- 2 Varnú zostavu dôkladne opláchnite vodou. Dôkladne vyčistite horný filter varnej zostavy.
- 3 Pred vložením na miesto nechajte varnú zostavu voľne vyschnúť. Varnú zostavu nevysušajte handričkou, aby sa vlákna z nej nenahromadili vnútri varnej zostavy.



Čistenie varnej zostavy tabletami na odstránenie kábovej mastnoty

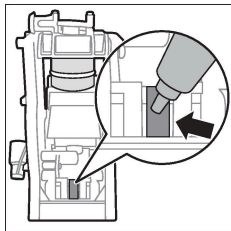
Používajte len tablety na odstránenie kábovej mastnoty značky Philips.

- 1 Ťuknite na ikonu čistenia  a pomocou šípok nahor a nadol vyberte položku „Čistenie varnej zostavy“.
- 2 Potvrďte ťuknutím na ikonu OK a postupujte podľa pokynov na displeji.

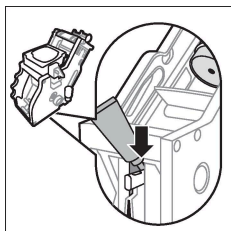
Mazanie varnej zostavy

Lepší výkon zariadenia zaistíte, ak ho budete mazať – mazanie varnej zostavy vykonávajte každé 2 mesiace, aby ste zaistili plynulý pohyb pohyblivých súčastí.

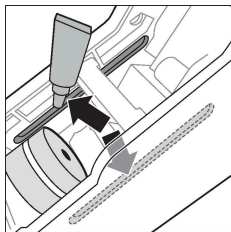
1 Na piest (sivá časť) varnej zostavy naneste tenkú vrstvičku maziva.



2 Okolo hriadeľa (sivá časť) v spodnej časti varnej zostavy naneste tenkú vrstvičku maziva.



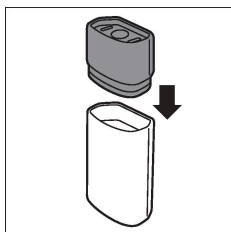
3 Na vodiace lišty na oboch stranách naneste tenkú vrstvičku maziva.

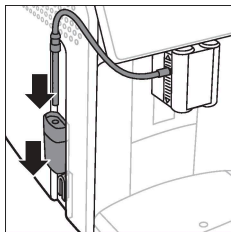


Čistiace programy na vnútorný speňovač mlieka

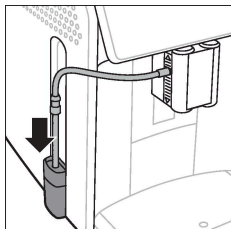
Zariadenie obsahuje tri programy na čistenie vnútorného speňovača mlieka:

- Funkcia „HygieSteam Shot“: zariadenie vypustí paru do vnútorného speňovača mlieka, čím ho rýchlo prepláchne.

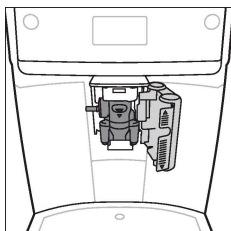




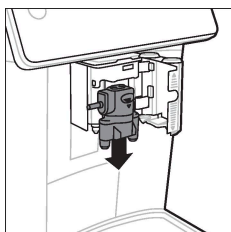
- „HygieSteam“: zariadenie parou dôkladne prečistí vnútorný systém na mlieko. Uistite sa, že je nádoba HygieSteam správne zostavená a pripojená k zariadeniu. Trubicu na mlieko umiestnite do príslušného držiaka a postupujte podľa pokynov na displeji.
- „Deep Milk Clean“: Dôkladne vyčistíte vnútorný systém na mlieko prípravkom na čistenie okruhu na mlieko od spoločnosti Philips pomocou postupu „Deep Milk Clean“.



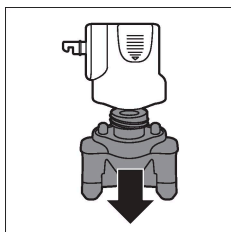
Čistenie vnútorného speňovača mlieka pod tečúcou vodou



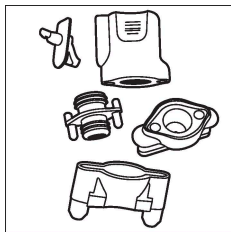
- 1 Otvorte dverka vnútorného speňovača mlieka.



- 2 Vnútorný speňovač mlieka vyberte potiahnutím smerom nadol.

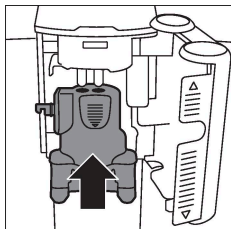


- 3 Vnútorný speňovač mlieka rozoberte vytiahnutím spodnej časti z vrchnej časti.



4 Všetky časti rozoberte a vyčistite ich pod tečúcou vodou.

5 Znova zmontujte vnútorný speňovač mlieka.




6 Pri vkladaní vnútorného speňovača mlieka na miesto ho vložte vo vertikálnej polohe a skontrolujte, či sú otvory zarovnané s dvomi rúrkami zariadenia. Potom posúvajte vnútorný speňovač mlieka smerom nahor, až kým sa nezaistí na mieste.

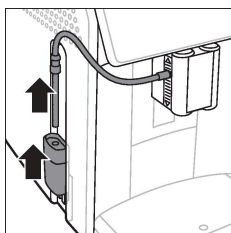
7 Zatvorte dvierka.

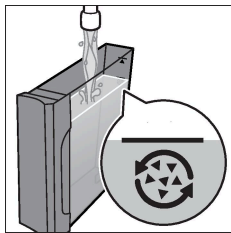
Podrobné video pokyny nájdete na stránke www.saeco.com/care.

Proces odstraňovania vodného kameňa

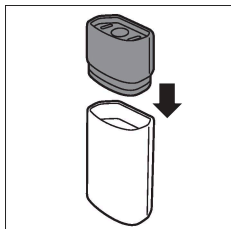
Používajte len prostriedok na odstraňovanie vodného kameňa od spoločnosti Philips. V žiadnom prípade nepoužívajte prostriedky na odstraňovanie vodného kameňa na báze kyseliny sírovej, chlorovodíkovej, sulfamovej či octovej (ocot). Tieto prostriedky môžu poškodiť vodný okruh zariadenia a nemusí dôjsť k dôkladnému rozpusteniu vodného kameňa. Ak na odstraňovanie vodného kameňa nebudete používať prostriedok na odstraňovanie vodného kameňa od spoločnosti Philips, strácate nárok na záruku. Rovnako strácate nárok na záruku, ak zo zariadenia nebudete odstraňovať vodný kameň. Odstraňovač vodného kameňa Philips si možno kúpiť u miestneho predajcu, online alebo v autorizovaných servisných strediskách.

- 1** Keď vás zariadenie vyzve na odstránenie vodného kameňa, proces spustíte ťuknutím na ikonu OK. Ak chcete spustiť odstraňovanie vodného kameňa bez upozornenia zo zariadenia, ťuknite na ikonu čistenia  a vyberte položku „Descale“ (Odstrániť vodný kameň).
- 2** Vyberte podnos na odkvapkávanie, zásobník na pomletú kávu a nádobu HygieSteam, vyprázdnite ich, vyčistite a vložte späť na miesto.
- 3** Vyberte zásobník na vodu a vyprázdnite ho. Potom vyberte filter AquaClean.



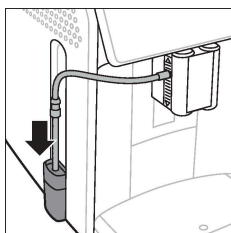
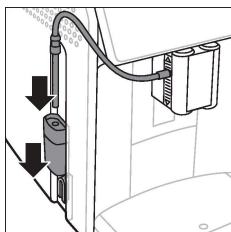


- 4 Nalejte celú fľašu prípravku na odstraňovanie vodného kameňa od spoločnosti Philips do zásobníka na vodu a potom ho naplňte vodou až po značku CALC CLEAN. Potom ho vložte späť do zariadenia.
- 5 Pod výpusť na dávkovanie kávy umiestnite veľkú nádobu (1,5 l).



- 6 Uistite sa, že je nádoba HygieSteam správne zostavená a pripojená k zariadeniu. Umiestnite trubicu na mlieko do príslušného držiaka.
- 7 Postup odstraňovania vodného kameňa začnite podľa pokynov na displeji. Proces odstraňovania vodného kameňa trvá približne 30 minút a pozostáva z cyklu odstraňovania vodného kameňa a cyklu preplachovania.
- 8 Po dokončení cyklu odstraňovania vodného kameňa musíte vypláchnuť zásobník na vodu a vodný okruh. Postupujte podľa pokynov na displeji.
- 9 Nový filter AquaClean vložte do nádržky na vodu a aktivujte ho (pozrite [Aktivácia vodného filtra AquaClean \(5 min\)](#)).

Tip: Používanie filtra AquaClean znižuje potrebu odstraňovania vodného kameňa.



Ako postupovať v prípade prerušenia procesu odstraňovania vodného kameňa

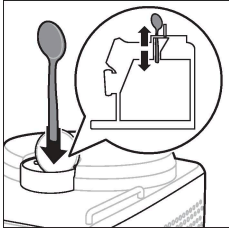
Postup odstraňovania vodného kameňa môžete ukončiť stlačením vypínača na ovládacom paneli. V prípade prerušenia procesu odstraňovania vodného kameňa pred jeho úplným dokončením postupujte takto:

- 1 Zásobník na vodu vyprázdňte a dôkladne vypláchnite.
- 2 Doplňte zásobník na vodu čistou vodou až po značku CALC CLEAN a zariadenie znovu zapnite. Zariadenie sa zohreje a vykoná sa automatický cyklus preplachovania.
- 3 Pred prípravou nápojov vykonajte manuálny cyklus preplachovania. Ak chcete vykonať manuálny cyklus preplachovania, najskôr vypustite pol nádrže horúcej vody a potom pripravte dve šálky predmletej kávy bez pridania mletej kávy.

Poznámka: Ak sa postup odstraňovania vodného kameňa neukončil, zariadenie bude čo najskôr vyžadovať vykonanie ďalšieho odstraňovania vodného kameňa.

Chybové kódy

Nižšie uvádzame zoznam chybových kódov odkazujúcich na problémy, ktoré dokážete vyriešiť sami. Video pokyny nájdete na stránke www.saeco.com/care. Ak sa zobrazí ďalší chybový kód, obráťte sa na Stredisko starostlivosti o zákazníkov vo svojej krajine. Kontaktné údaje nájdete v záručnom liste.

Chybový kód	Problém	Možné riešenie
01	Lievik na kávu je upchatý.	 <p>Vypnite zariadenie a odpojte ho od siete. Odpojte varnú zostavu. Potom otvorte veko priehradky na mletú kávu a zasuňte do nej rúčku lyžičky. Rúčkou pohybujte hore-dolu, kým pomletá káva, ktorá lievik upchala, nevypadne. Podrobné video pokyny nájdete na stránke www.saeco.com/care.</p>
03	Varná zostava je znečistená alebo nedostatočne namazaná.	Zariadenie vypnite. Varnú zostavu opláchnite čistou vodou a nechajte ju voľne vyschnúť. Potom ju namažte (pozrite Mazanie varnej zostavy). Pozrite si kapitolu „Čistenie varnej zostavy“ alebo navštívte stránku www.saeco.com/care , kde nájdete podrobné videopokyny. Potom zariadenie znovu zapnite.
04	Varná zostava nie je v správnej polohe.	Zariadenie vypnite. Varnú zostavu vyberte a znova ju založte. Pred vložením skontrolujte, či je varná zostava v správnej polohe. Pozrite si kapitolu „Manipulácia s varnou zostavou“ alebo navštívte stránku www.saeco.com/care , kde nájdete podrobné videopokyny. Potom zariadenie znovu zapnite.
05	V okruhu vody je vzduch.	Reštartujte zariadenie jeho vypnutím a opätovným zapnutím. V prípade úspechu vypustite 2 – 3 šálky horúcej vody. Odstráňte vodný kameň zo zariadenia, ak ste to už dlhší čas neurobili.
	Filter AquaClean nebol pred inštaláciou riadne pripravený alebo je upchatý.	Vyberte filter AquaClean a skúste znova pripraviť kávu. V prípade úspechu sa uistite, že je filter AquaClean správne pripravený skôr, než ho založte späť. Filter AquaClean vložte späť do zásobníka na vodu. Ak zariadenie stále nefunguje, možno je filter upchatý a treba ho vymeniť.
11	Zariadenie sa potrebuje adaptovať na izbovú teplotu	Počkajte, kým sa zariadenie adaptuje na izbovú teplotu po preprave alebo po používaní vonku. Zariadenie vypnite, počkajte 30 minút a znova ho zapnite. Ak to nezaberie, obráťte sa na Stredisko starostlivosti o zákazníkov vo svojej krajine. Kontaktné údaje nájdete v záručnom liste.
14	Zariadenie sa prehrieva.	Zariadenie vypnite a po 30 minútach ho znova zapnite.

Chybový kód	Problém	Možné riešenie
19	Zariadenie nie je správne pripojené do sieťovej zásuvky.	Uistite sa, či je malá zástrčka napájacieho kábla správne pripojená do zásuvky na zadnej strane zariadenia.

Objednávanie príslušenstva

Na čistenie zariadenia a odstraňovanie vodného kameňa používajte len prípravky na údržbu značky Philips. Tieto prípravky si môžete zakúpiť u miestneho predajcu, online alebo v autorizovaných servisných centrách. Zadajte číslo modelu svojho zariadenia, aby ste vyhľadali kompletný zoznam všetkých náhradných dielov online. Číslo modelu nájdete na vnútornej strane servisných dvierok.

Prípravky na údržbu a typové označenia:

- Roztok na odstraňovanie vodného kameňa CA6700
- Filter AquaClean CA6903
- Mazivo na varnú zostavu HD5061
- Tablety na odstraňovanie károvej mastnoty CA6704
- Prostriedok na čistenie okruhu mlieka CA6705
- Súprava na údržbu CA6707

Riešenie problémov

Táto kapitola obsahuje prehľad najbežnejších problémov, s ktorými by ste sa mohli stretnúť pri používaní tohto zariadenia. Inštruktážne videá a kompletný zoznam najčastejších otázok nájdete na stránke www.saeco.com/care. Ak sa vám problém nepodarí vyriešiť, obráťte sa na Stredisko starostlivosti o zákazníkov vo vašej krajine. Kontaktné údaje nájdete v záručnom liste.

Problém	Príčina	Riešenie
V mojom novom kávovare sa nachádzajú zvyšky kávy.	Toto zariadenie bolo preskúšané na príprave kávy.	Napriek tomu, že bolo dôkladne prečistené, môžu sa v ňom nachádzať zvyšky kávy. Zariadenie je však úplne nové.
Podnos na odkvapkávanie sa rýchlo zaplní/v podnose na odkvapkávanie vždy zostane trocha vody.	Je to bežný jav. Zariadenie využíva vodu na preplachovanie vnútorného okruhu a varnej zostavy. Určité množstvo vody preteká vnútorným systémom priamo do podnosu na odkvapkávanie.	Raz denne alebo ak sa z krytu podnosu na odkvapkávanie vysunie červený indikátor signalizujúci, že je podnos plný, vyprázdnite kryt podnosu na odkvapkávanie. Tip: pod výpust na dávkovanie podložte šálku na zachytávanie vody využívanej na preplachovanie, ktorá z neho vytečie.

Problém	Príčina	Riešenie
Ikona upozorňujúca na vyprázdnenie zásobníka na pomletú kávu zostáva svietiť.	Zásobník na pomletú kávu ste vyprázdнили, keď bolo zariadenie odpojené od sieťovej zásuvky, alebo ste ho príliš rýchlo vložili späť na miesto.	Vyberte zásobník na pomletú kávu, počkajte aspoň 5 sekúnd a vložte ho späť na miesto.
Zariadenie vyzýva na vyprázdnenie zásobníka na pomletú kávu, hoci zásobník nie je plný.	Zariadenie nevynulovalo počítadlo pri poslednom vyprázdnení zásobníka na pomletú kávu.	Vždy počkajte približne 5 sekúnd a až potom vložte zásobník na pomletú kávu späť na miesto. Týmto spôsobom sa počítadlo pomletej kávy reštartuje a bude správne počítat množstvo pomletej kávy.
Zásobník na pomletú kávu je preplnený, no ikona upozorňujúca na vyprázdnenie zásobníka na pomletú kávu sa na displeji nezobrazuje.	Vybrali ste podnos na odkvapkávanie, no nevyprázdнили ste zásobník na pomletú kávu.	Keď vyberáte podnos na odkvapkávanie, vyprázdnite aj zásobník na pomletú kávu, hoci nie je vôbec plný. Týmto spôsobom sa zaisťuje, že sa počítadlo mletí kávy reštartuje a bude správne počítat množstvo pomletej kávy.
Nemôžem vybrať varnú zostavu.	Varná zostava nie je v správnej polohe.	Zariadenie vynulujte nasledujúcim spôsobom: zatvorte servisné dvierka a vložte zásobník na vodu na miesto. Zariadenie vypnite, znova ho zapnite a počkajte, kým sa nerozsvietia symboly nápojov. Znova skúste vybrať varnú zostavu. Pozrite si podrobný postup v kapitole „Vyberanie a vkladanie varnej zostavy“.
Nemôžem vložiť varnú zostavu.	Varná zostava nie je v správnej polohe.	Zariadenie vynulujte nasledujúcim spôsobom: zatvorte servisné dvierka a vložte zásobník na vodu na miesto. Varnú zostavu nechajte mimo zariadenia. Vypnite zariadenie a odpojte ho od siete. Počkajte 30 sekúnd a potom zariadenie znova pripojte do siete a zapnite ho. Počkajte, kým sa rozsvietia symboly nápojov. Potom umiestnite varnú zostavu do správnej polohy a znova ju vložte do zariadenia. Pozrite si podrobný postup v kapitole „Vyberanie a vkladanie varnej zostavy“.
Káva je príliš vodnatá.	Varná zostava je znečistená alebo je potrebné ju namazať.	Odoberte varnú zostavu, prepláchnite ju pod tečúcou vodou a nechajte ju vyschnúť. Potom namažte pohybujuce sa súčasti (pozrite Mazanie varnej zostavy).

Problém**Príčina****Riešenie**

Zariadenie vykonáva samonastavenie. Tento postup sa začal automaticky pri prvom použití zariadenia, pri prechode na iný druh kávových zŕn alebo po dlhom období nepoužívania.

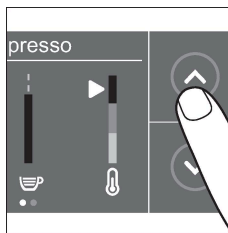
Najprv pripravte 5 šálok kávy, aby zariadenie vykonalo postup samonastavenia.

Mlynček je nastavený na veľmi hrubé mletie.

Nastavte mlynček na jemnejšie mletie (nižšie nastavenie). Až po príprave 2 až 3 nápojov si budete môcť naplno vychutnať rozdiel.

Káva nie je dostatočne teplá.

Nastavená teplota je príliš nízka.



Nastavte teplotu na maximálnu hodnotu.

Studená šálka znižuje teplotu nápoja.

Predhrejte šálky vypláchnutím horúcou vodou.

Pridanie mlieka znižuje teplotu nápoja.

Nezáleží na tom, či pridávate horúce alebo studené mlieko, prídanie mlieka vždy zníži teplotu kávy. Predhrejte šálky vypláchnutím horúcou vodou.

Káva nevyteká alebo vyteká pomaly.

Vodný filter AquaClean nebol správne pripravený na inštaláciu.

Vyberte vodný filter AquaClean a vypustite malé množstvo horúcej vody. Ak to funguje, filter AquaClean nebol správne vložený. Vložte a aktivujte filter AquaClean znova a vykonajte všetky kroky uvedené v kapitole „Vodný filter AquaClean“.

Po dlhom období nepoužívania musíte pripraviť vodný filter AquaClean na opätovné použitie a vypustiť 2 – 3 šálky horúcej vody.

Vodný filter AquaClean je upchatý.

Vodný filter AquaClean vymieňajte každé 3 mesiace. Filter starší než 3 mesiace sa môže upchať.

Mlynček je nastavený na veľmi jemné mletie.

Nastavte mlynček na hrubšie mletie (vyššie nastavenie). Nezabúdajte, že to môže ovplyvniť chuť kávy.

Varná zostava je špinavá.

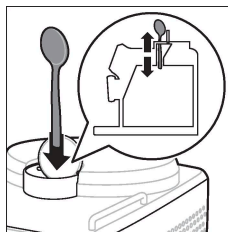
Odoberte varnú zostavu a prepláchnite ju pod tečúcou vodou (pozrite [Čistenie varnej zostavy pod tečúcou vodou](#)).

Problém**Príčina****Riešenie**

Výpust na dávkovanie kávy je špinavý.

Výpust na dávkovanie kávy a jeho otvory vyčistite prípravkom na čistenie rúrok alebo ihlou.

Priehradka na mletú kávu je upchatá.



Vypnite zariadenie a vyberte varnú zostavu. Otvorte veko priehradky na mletú kávu a zasuňte do nej rúčku lyžičky. Rúčkou

pohybujte hore-dolu, kým pomletá káva, ktorá lievik upchala, nevypadne.

Okruh zariadenia blokuje vodný kameň.

Zo zariadenia odstráňte vodný kameň pomocou prípravku na odstraňovanie vodného kameňa Philips (pozrite [Proces odstraňovania vodného kameňa](#)). Vždy, keď vás zariadenie vyzve, vykonajte odstránenie vodného kameňa.

Mlieko sa nespení.

Vnútrotný napeňovač mlieka je špinavý alebo nie je správne vložený.

Vyčistite vnútrotný napeňovač mlieka a presvedčte sa, či je vložený správne (pozrite [Čistenie vnútrotného speňovača mlieka pod tečúcou vodou](#)).

Použitý druh mlieka nie je vhodný na napeňenie.

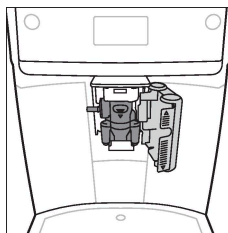
Rôzne druhy mlieka sa vyznačujú rôznym množstvom peny a rozličnými vlastnosťami peny.

Mlieko sa rozstrekuje naokolo.

Mlieko, ktoré používate, nie je dostatočne schladené.

Použite studené mlieko vybrané priamo z chladničky.

Pružná trubička na mlieko nie je správne pripojená.



Otvorte dvierka výpustu na dávkovanie kávy a skontrolujte, či je pružná trubička na mlieko úplne pripojená k napeňovaču mlieka.

Napeňovač mlieka a trubičky na mlieko môžu byť horúce. Skôr ako sa dotknete napeňovača mlieka a trubičiek, nechajte ich vychladnúť.

Problém	Príčina	Riešenie
	Napeňovač mlieka a trubičky na mlieko sú znečistené.	Vyberte a demontujte vnútorný napeňovač mlieka (pozrite Čistenie vnútorného speňovača mlieka pod tečúcou vodou). Opláchnite všetky časti pod tečúcou vodou. Na dôkladné vyčistenie použite čistiaci prostriedok okruhu mlieka značky Philips a vykonajte postup „Deep Milk Clean“ prostredníctvom ponuky čistenia (☛). Ak boli časti umyté v umývačke riadu, môžu byť zanesené čistočkami potravín alebo zvyškami čistiaceho prostriedku. Tiež sa odporúča vizuálne skontrolovať, či nie sú zanesené.
		Odporúčame každý deň vykonať program HygieSteam: 1) Stlačte tlačidlo Clean (Čistenie) ☛ na ovládacom paneli. 2) Vyberte možnosť HygieSteam. 3) Spustíte proces stlačením vypínača. Potom potvrdíte všetky kroky na displeji.
	Trubičky na mlieko sú zanesené.	Zásobník na mlieko vždy skladujte bez trubičiek na mlieko v chladničke. V trubičkách na mlieko sa môžu nahromadiť zvyšky mlieka, ktoré môžu brániť prietoku mlieka cez trubičky. Trubičky na mlieko pred ich odložením prepláchnite.
Zdá sa, že zo zariadenia vyteká voda.	Zariadenie využíva vodu na preplachovanie vnútorného okruhu a varnej zostavy. Táto voda preteká vnútorným systémom priamo do podnosu na odkvapkávanie. Je to bežný jav.	Každý deň alebo ak sa z krytu podnosu na odkvapkávanie vysunie indikátor signalizujúci, že je podnos plný, vyprázdnite kryt podnosu na odkvapkávanie. Tip: Pod výpust na dávkovanie podložte šálku na zachytávanie vody využíwanej na preplachovanie a tak znížte množstvo vody v podnose na odkvapkávanie.
	Podnos na odkvapkávanie je príliš plný a pretiekol, preto sa môže zdať, že zariadenie netesní.	Každý deň alebo ak sa z krytu podnosu na odkvapkávanie vysunie indikátor signalizujúci, že je podnos plný, vyprázdnite kryt podnosu na odkvapkávanie.
	Zásobník na vodu nie je úplne zasunutý, uniká z neho voda a došlo k nasatiu vzduchu do zariadenia.	Uistite sa, že je zásobník na vodu v správnej polohe: vyberte ho a znova ho vložte do zariadenia, pričom ho zatlačte čo najďalej.
	Varná zostava je špinavá/upchatá.	Prepláchnite varnú zostavu.

Problém	Príčina	Riešenie
	Zariadenie nie je umiestnené na vodorovnom povrchu.	Zariadenie umiestnite na vodorovný povrch, aby podnos na odkvapkávanie nepretiekol a indikátor „plného podnosu na odkvapkávanie“ fungoval správne.
Nemôžem aktivovať vodný filter AquaClean a zariadenie požaduje odstránenie vodného kameňa.	Inštalácia alebo výmena filtra neprebehla v stanovenom čase potom, čo sa na displeji zobrazilo upozornenie na výmenu filtra AquaClean. To znamená, že zariadenie už nikdy nebude úplne bez vodného kameňa.	Najprv zo zariadenia odstráňte vodný kameň a potom založte vodný filter AquaClean.
Nový vodný filter nezapadol na miesto.	Pokúšate sa založiť iný filter než vodný filter AquaClean.	Do zariadenia zapadne len vodný filter AquaClean.
	Tesniaci gumený krúžok vodného filtra AquaClean nie je na svojom mieste.	Založte gumený krúžok vodného filtra AquaClean znova na miesto.
Zariadenie je veľmi hlučné.	Je normálne, že je zariadenie počas používania do istej miery hlučné.	Ak zariadenie začne vydávať iný druh hluku, vyčistite varnú zostavu a namažte ju (pozrite Mazanie varnej zostavy).
	Vodný filter AquaClean nebol na inštaláciu riadne pripravený a došlo k nasatiu vzduchu do zariadenia.	Vodný filter AquaClean vyberte do zásobníka na vodu a pred vrátením na miesto ho riadne pripravte na používanie. Pozrite si podrobné pokyny v kapitole „Vodný filter AquaClean“.
	Zásobník na vodu nie je úplne zasunutý a došlo k nasatiu vzduchu do zariadenia.	Uistite sa, že je zásobník na vodu v správnej polohe: vyberte ho a znova ho vložte zatlačením čo najďalej do zariadenia.

Technické parametre

Výrobca si vyhradzuje právo na zlepšovanie technických údajov produktu. Všetky uvedené množstvá sú len približné.

Opis	Hodnota
Rozmery (š x v x h)	262 x 383 x 448 mm
Hmotnosť	8 – 8,5 kg
Dĺžka sieťového kábla	1 200 mm
Zásobník na vodu	1,8 litra
Kapacita násypky na kávové zrná	300 g
Kapacita zásobníka na pomletú kávu	12 dávok
Kapacita zásobníka na mlieko	600 ml

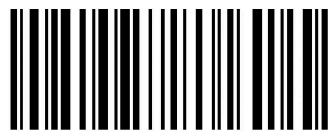
Nastavitelná výška výpustu

87 – 147 mm

Menovité napätie – výkon – zdroj

Pozrite si údajový štítok na vnútornej strane servisných dvierok (obr. A15)

4219.450.5387.1 (2/2022) rev.00



421945053871

www.saeco.com/care

FAT

