

 **Saeco**



GranAroma

SM6585, SM6582
SM6580, SM6480



WWW.SAECO.COM/CARE



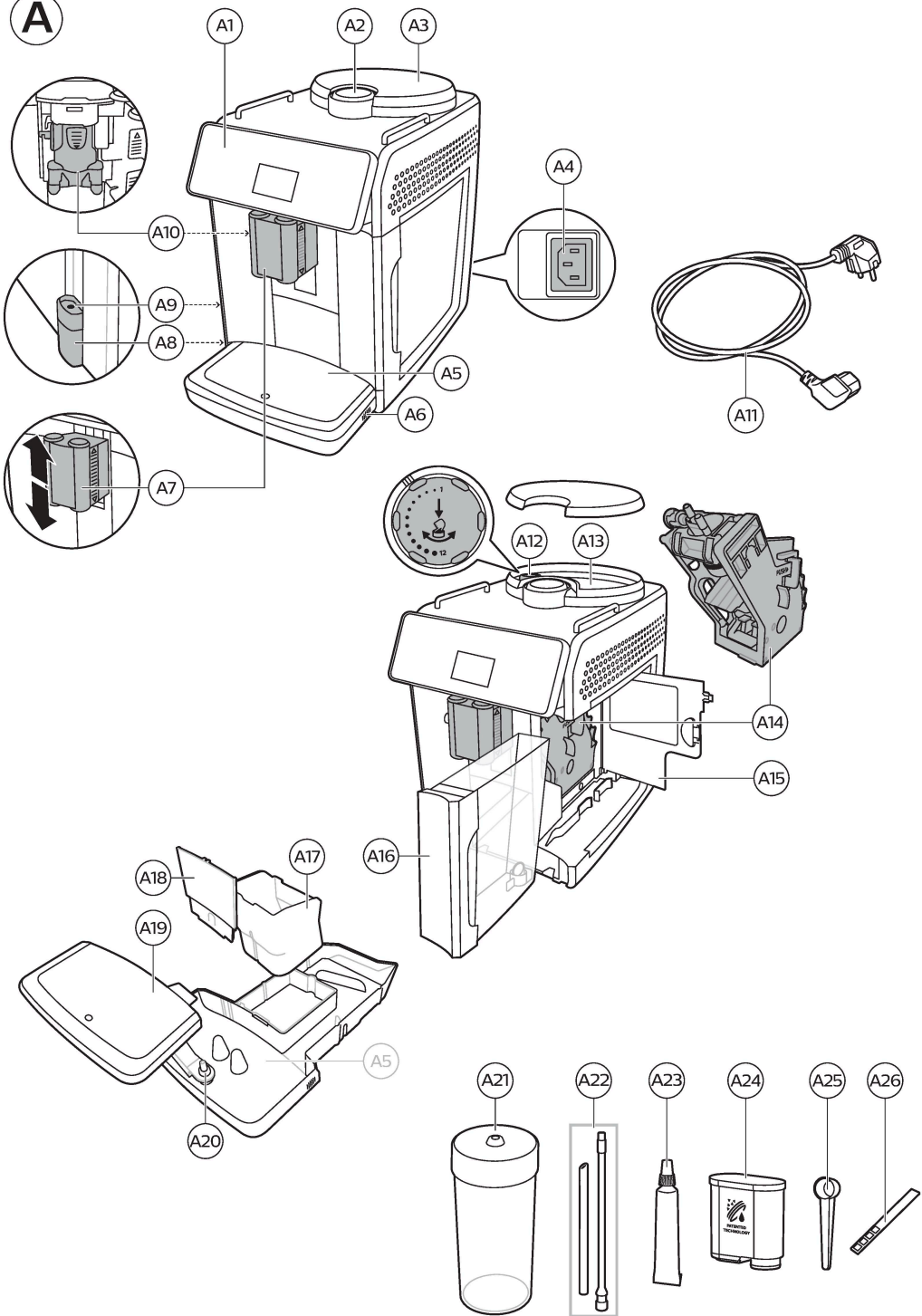
Rispetto per il Caffè

Le respect du Café
Уважение к кофе

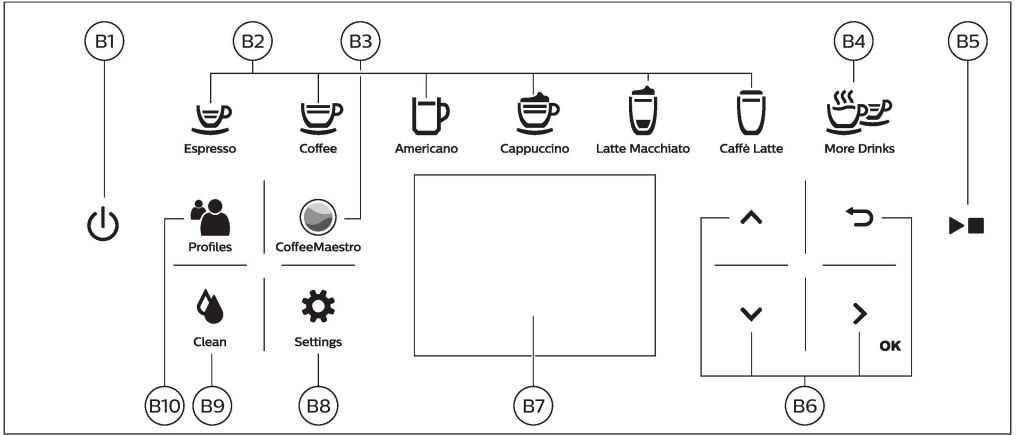


WWW.SAECO.COM/CARE

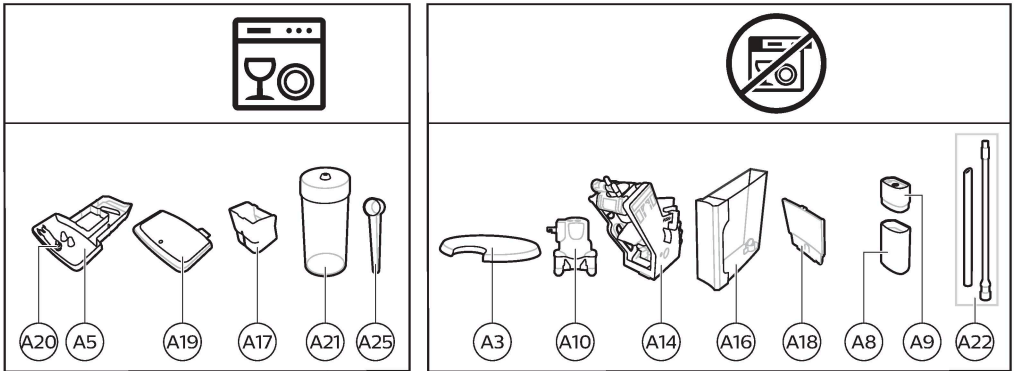
A



B



C



Общ преглед на машината (Фиг. А)

A1 Контролен панел	A12 Регулатор за настройка на степенята на смилане
A2 Капак на отделението за предварително смляно кафе	A13 Отделение за кафе на зърна
A3 Капак на отделението за кафе на зърна	A14 Блок за приготвяне
A4 Гнездо за кабел	A15 Вратичка за обслужване
A5 Тавичка за отцеждане	A16 Резервоар за вода
A6 Ръкохватка за освобождаване на тавичката за отцеждане	A17 Съд за отпагъци от кафе
A7 Регулируем чучур за кафе и мляко	A18 Преден панел на съда за отпагъци от кафе
A8 Съд HugieSteam	A19 Капак на тавичката за отцеждане
A9 Капак на съда HugieSteam с гържач на тръбичката за мляко	A20 Индикатор за пълна тавичка за отцеждане
A10 Вътрешен капучинатор	
A11 Кабел за захранване от електрическата мрежа с щепсел	

Акcesoари

A21 Съд за мляко	A25 Филтър AquaClean
A22 Тръбичка за мляко	A26 Мерителна лъжица
A23 Четка за почистване	A27 Тестова лента за твърдост на водата
A24 Тубичка със смазка	

Контролен панел

Тази машина за еспресо има два варианта. Контролните им панели изглеждат различно, но всички бутони и икони работят по един и същ начин. Вижте фигура В за изглед на всички бутони и икони. По-долу ще намерите описанието.

Използвайте стрелките за нагоре и надолу, за да превъртате дисплея и натиснете иконата ОК, за да изберете или потвърдите избора си.

V1 Бутон за включване/изключване	V6 Икони за навигация (нагоре, надолу, назад, ОК)
V2 Икони за напитки с едно докосване	V7 Дисплей
V3 Икона на CoffeeMaestro	V8 Настройки на машината
V4 Меню с още напитки	V9 Меню за почистване
V5 Бутон за старт/стоп ►■	V10 Персонални профили

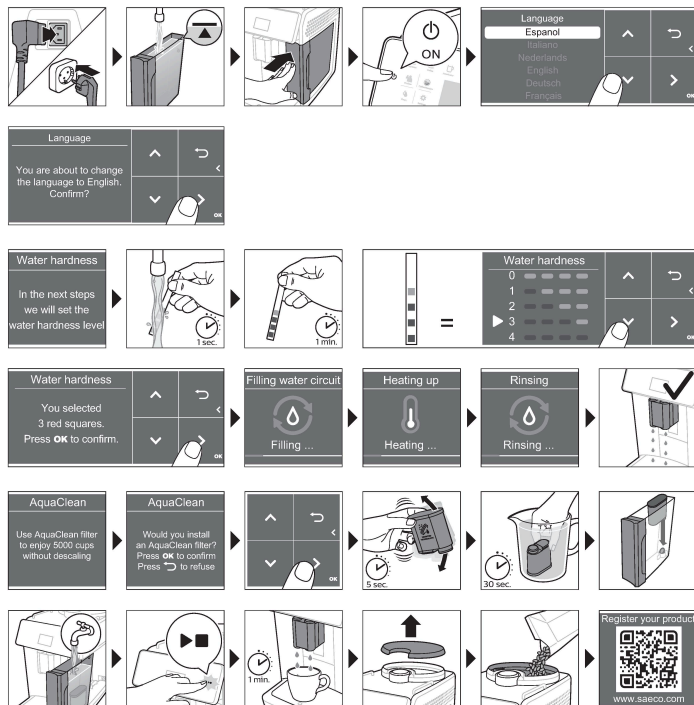
Въведение

Поздравяваме ви за покупката на напълно автоматична кафемашина Saeco! За да се възползвате напълно от предлаганата от Saeco

онлайн поддръжка, отидете на www.saeco.com/MyCoffeeMachine и регистрирайте продукта си.

Забележка: Тази машина е тествана с кафе. Въпреки че е почистена внимателно, в нея може да има остатъци от кафе. Гарантираме обаче, че машината е абсолютно нова.

Преди първата употреба



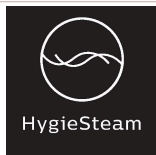
Специални функции

Специална
функция

Предназначение



С CoffeeMaestro можете да персонализирате кафето си, като изберете предварително зададен вкусов профил (Delicato, Intenso, Forte) за вашата напитка, вместо да промените настройките сами.



Функцията HygieSteam автоматично почиства системата за мляко, като премахва микроорганизмите: използвайте я след приготвяне на капучино или други напитки с мляко.

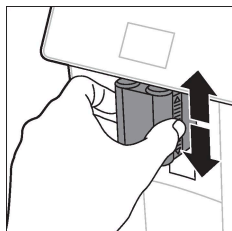


Нашата издръжлива мелачка е направена от 100% керамика, за да бъде изключително здрава и прецизна. Тя може да бъде настроена според вашите предпочитания с 12-степенни нива.

Приготвяне на напитки

Общи стъпки

- 1** Напълнете резервоара за вода с чешмяна вода, а отделението за кафе на зърна – със зърна кафе.
- 2** Поставете малкия щепсел в гнездото на гърба на машината. Пъхнете щепсела в контакта.
- 3** Натиснете бутона за вкл./изкл, за да включите машината.
 - Машината започва да загрява и изпълнява автоматичния цикъл на изплакване.
 - Кафе машината е готова за използване, когато всички индикаторни светлини в иконата за напитки светят непрекъснато.
- 4** Поставете чаша под чучура за кафе. Плъзнете чучура нагоре или надолу, за да регулирате височината му спрямо размера на чашата, която използвате.



Приготвяне на кафе на зърна

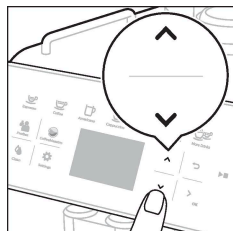


- 1 За да пригответе кафе, докоснете иконата на избраната от вас напитка или докоснете иконата More Drinks (Допълнителни напитки).



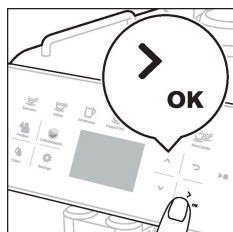
- Сега можете да регулирате напитката според личния си вкус. Използвайте стрелките за нагоре и надолу, за да регулирате силата на кафето. Натиснете иконата ОК, ако искате да регулирате още настройки.

- 2 Натиснете бутона "start/stop" ►■ (старт/стоп) по всяко време, за да започнете приготвянето на избраната напитка.
- 3 За да спрете наливането на кафе, преди машината да е приключила, натиснете бутона за старт/стоп ►■ отново.



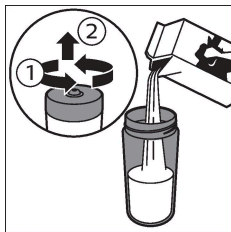
- i** За да пригответе 2 кафета едновременно, докоснете иконата за напитката два пъти или изберете иконата 2x, като превъртите съответната лента.

⚠ Не използвайте карамелизирани или ароматизирани зърна кафе.



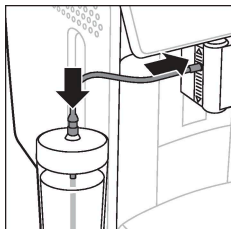
Приготвяне на напитки с мляко

- 1 Напълнете резервоара за вода с чешмяна вода, а отделението за кафе на зърна – със зърна кафе.



- 2** Развийте капака на съда за мляко и налейте мляко в него. След това поставете металната тръбичка за мляко в съда.

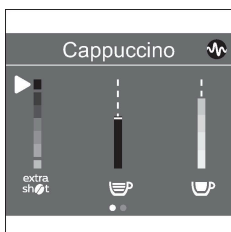
За оптимални резултати винаги използвайте мляко, което току-що е извадено от хладилника.



- 3** Прикрепете гъвкавата тръбичка за мляко към капучинатора.



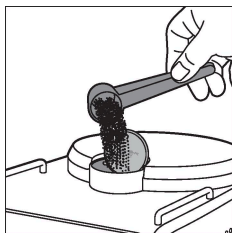
- 4** Докоснете иконата на избраната от вас млечна напитка или докоснете иконата More Drinks (Допълнителни напитки), за да изберете различна напитка.



- Сега можете да регулирате настройките на напитката според своите предпочитания.
- 5** Натиснете бутона за ►■ старт/стоп.
- За някои конкретни напитки машината пуска първо млякото, а после – кафето. За други напитки е обратното, машината пуска първо кафето, а после – млякото.
 - За да спрете наливането на кафе, преди машината да е наляла предварително зададеното количество, натиснете бутона за старт/стоп ►■ отново.
- 6** За да спрете наливането на цялата напитка (мляко и кафе), преди машината да е приключила, натиснете и задържете бутона за старт/стоп ►■.

- 7 Веднага след отделянето на млякото се извършва HygieSteam Shot (Хигиенизиращо изпускане на пара). Машината форсира пара през вътрешната система за мляко, за да я изплакне бързо.

Приготвяне на кафе от предварително смляно кафе



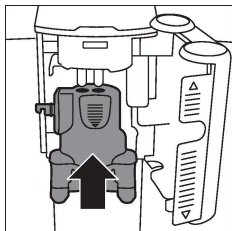
- 1 Наклонете капачето и изсипете една мерителна лъжица предварително смляно кафе в съответното отделение за кафе.



- 2 След като изберете напитка, използвайте стрелките за нагоре и надолу, за да изберете предварително смляно кафе. След това натиснете бутон "start/stop" ►■ старт/стоп.

Забележка: Ако изберете предварително смляно кафе, не можете да настроите силата на кафето и/или да пригответе повече от една напитка едновременно.

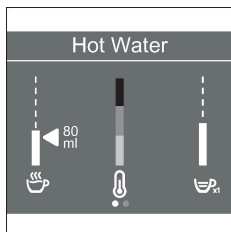
Пускане на гореща вода



- 1 Уверете се, че вътрешният капучинатор е правилно монтиран към машината.
- 2 Поставете чаша под чучура



- 3 Докоснете иконата More Drinks (Допълнителни напитки) и превъртете наголу менюто, за да изберете Hot water (Гореща вода).



- 4 Използвайте стрелките за нагоре и надолу, за да регулирате количеството гореща вода или температурата според предпочитанията си.
- 5 Натиснете бутона за ►■ старт/стоп.
- 6 За да спрете наливането на гореща вода, преди машината да е приключила, натиснете бутона за старт/стоп ►■ отново.

Персонализиране на напитки

Машината ви позволява да регулирате настройките за дадена напитка според предпочитанията си и да съхраните настроената напитка в личен профил. Различните профили имат различни цветове.

Приготвяне на напитки с функцията CoffeeMaestro

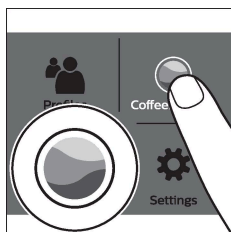
Вашата машина предлага възможност да избирате вкусови профили, вместо да регулирате поотделно всички настройки с функцията CoffeeEqualizer. Можете да избирате между Delicato, Intenso и Forte. За да изберете вкусов профил CoffeeMaestro:



- 1 Докоснете иконата на избраната от вас напитка или докоснете иконата More Drinks (Допълнителни напитки), за да изберете различна напитка.



- 2 Докоснете иконата CoffeeMaestro многократно.
- 3 Натиснете ОК, за да потвърдите избора си. Основните настройки на напитката се регулират съответно.
- 4 Натиснете бутона за старт/стоп ►■, за да започнете приготвянето на напитката.



Функция CoffeeEqualizer

След избора на напитка функцията CoffeeEqualizer се активира автоматично. Можете да използвате стрелките за нагоре и надолу, за да регулирате следните настройки:

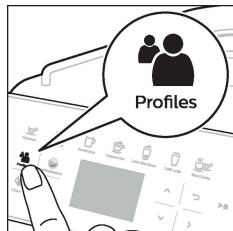


- | | |
|-----------------------------------|---|
| 1 Сила на аромата | 6 Количество пяна |
| 2 Количество кафе | 7 Може да решите и дали да пригответе 1 или 2 чаши |
| 3 Количество мляко | 8 Количество кафе за термочаши (само за определени модели) |
| 4 Количество вода | |
| 5 Температура на напитката | |

Забележка: От избраната от вас напитка зависи кои настройки можете да регулирате.

Избор на профил

Можете да изберете профил и да запазите рецепта, като използвате иконата за профили.



- 1 Натиснете иконата за профили няколко пъти, за да изберете един от цветните профили. Всички профили са с различен цвят.
- 2 Изберете напитка, като докоснете една от бързите икони за напитки или като докоснете иконата More Drinks (Допълнителни напитки).
- 3 Регулирайте настройките на напитката според своя любим вкус.
- 4 Натиснете бутона за старт/стоп , за да пригответе напитката, която сте избрали.
 - Вашите нови настройки ще бъдат съхранени в цветния профил, който сте избрали.

i Винаги можете да възстановите фабричните настройки на машината (вж. [Възстановяване на фабричните настройки](#)).

Профил на гост

Машината е снабдена с профил на гост. Когато е избран профилът на гост, иконата за профили е изключена. Когато изберете този профил, все още можете да промените настройките според предпочитанията си, но пригответените рецепти няма да бъдат съхранени.

Допълнителна гоза (ExtraShot)

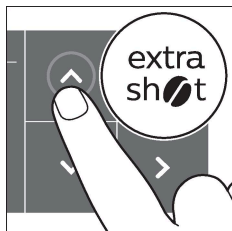
Машината ви дава възможността да добавите допълнителна гоза Ристрето към своето кафе и млечни напитки, например ако желаете по-силно кафе.



- 1 Поставете чаша под чучура.
- 2 Докоснете една от бързите икони за напитки, за да изберете напитка, или докоснете иконата More Drinks (Допълнителни напитки), за да изберете друга напитка.



- 3 Използвайте стрелката нагоре, за да зададете силата до най-високото ниво, и изберете функцията ExtraShot.
- 4 Натиснете иконата ОК, ако искате да промените другите настройки. След това натиснете бутона за старт/стоп ►■, за да започнете приготвянето на напитката.
- 5 За да спрете наливането на напитката, преди машината да е приключила, натиснете отново бутона за старт/стоп ►■.



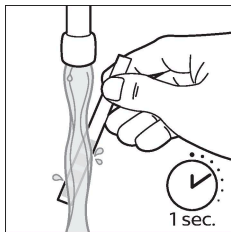
i Когато изберете функцията ExtraShot, не може да пригответе повече от едно кафе едновременно.

Регулиране на настройките на машината

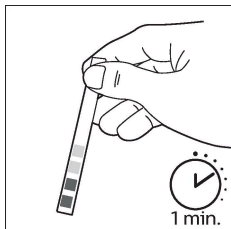
Настройване на твърдостта на водата

v Съветваме ви да регулирате настройката за твърдост на водата спрямо нивото на твърдост на водата във вашия регион за оптимална работа и по-дълъг живот на машината. Това също така намалява необходимостта от често премахване на накип от машината. Настройката за твърдост на водата по подразбиране е 4: твърда вода.

Използвайте включената в комплекта тест лента, за да определите твърдостта на водата във вашия регион:




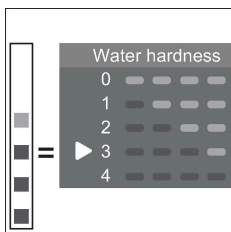
- 1 Потопете тест лентата за измерване на твърдостта на водата или я задръжте под чешмата за 1 секунда.



- 2 Изчакайте 1 минута. Броят квадратни върху тест лентата, които станат червени, показва твърдостта на водата.

Настройте машината на правилната твърдост на водата:

- 3 Натиснете иконата за настройки  и използвайте стрелките нагоре и надолу, за да изберете Water hardness (Твърдост на водата). След това натиснете иконата ОК, за да потвърдите.
- 4 Използвайте стрелките за нагоре и надолу, за да изберете нивото на твърдост на водата. Броят червени квадрати, избрани на дисплея, трябва да е същият като броя червени квадратчета по тест лентата.
- 5 Когато сте задали правилното ниво на твърдост на водата, натиснете иконата ОК за потвърждение.



Регулиране на настройките на мелене

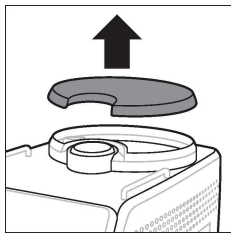
Можете да промените силата на кафето с помощта на регулатора за настройка на степената на смилане, намиращ се в контейнера за кафе на зърна. Колкото по-ниска е настройката на мелене, толкова по-фино ще са смлени кафените зърна и толкова по-силно ще стане кафето. Можете да избирате между 12 различни настройки на степената на смилане.

Машината е настроена за получаване на най-добър вкус от кафе на зърна. Поради това ви препоръчваме да не регулирате настройките на мелене, докато не приготвите 100 – 150 чаши (около 1 месец употреба).

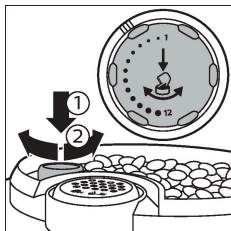
i Можете да регулирате настройките на степената на мелене само когато машината мели кафе на зърна. Трябва да приготвите 2 – 3 напитки, преди да можете да усетите пълната разлика.

A Не завъртайте регулатора за настройка на степената на смилане с повече от една степен наведнъж, за да предотвратите повреда на кафемелачката.

- 1 Поставете чаша под чучура за кафе.



- 2 Свалете капака от отгелението за кафе на зърна.
- 3 Докоснете иконата Espresso, след което натиснете бутона за старт/стоп ►■.



- 4 Когато кафемелачката започне да мели, натиснете надолу регулатора за настройка на степента на смилане и го завъртете наляво или надясно.

Регулиране на други настройки на машината

Като докоснете иконата за настройки ⚙️, можете да регулирате следните настройки на машината:

- Твърдост на водата: можете да изберете между 5 нива според твърдостта на водата във вашия регион.
- Време на готовност: можете да изберете 15, 30, 60 или 180 минути.
- Яркост на дисплея: можете да изберете ниска, средна и висока.
- Език: можете да изберете предпочитания от вас език на показване.
- Звук: можете да активирате или деактивирате звуковия сигнал на машината.
- Предно осветление: можете да изберете always on (винаги включено), on during brewing (включено по време на приготвяне) или always off (винаги изключено).
- Мерна единица: можете да изберете между милилитър или унция.

Възстановяване на фабричните настройки

Машината ви предоставя възможността да възстановите фабричните настройки по всяко време.

- 1 Натиснете иконата за настройки ⚙️.
- 2 Използвайте стрелките за нагоре и надолу, за да изберете Factory settings (Фабрични настройки). Потвърдете, като докоснете иконата ОК.
- 3 Натиснете бутона за старт/стоп ►■, за да потвърдите, че искате да възстановите настройките.
 - Настройките са възстановени.

i Следните фабрични настройки се възстановяват по подразбиране: твърдост на водата, време на готовност, яркост на дисплея, звук, предно осветление, профили.

Воден филтър AquaClean

Вашата машина е активирана за AquaClean. Можете да поставите водния филтър AquaClean в резервоара за вода, за да запазите вкуса на кафето си. Той също така намалява нуждата от почистване на накипа, като намалява натрупването на варовик в машината ви. Можете да закупите воден филтър AquaClean от местен или онлайн търговец или упълномощени сервизни центрове.

Индикацията за състоянието на филтъра AquaClean

Когато AquaClean е активен, състоянието на филтъра AquaClean винаги е видимо на екрана като процент.

- Ако състоянието на филтъра AquaClean е 10% или по-малко, екранът показва съобщение в продължение на 2 секунди всеки път, когато включите машината. Това съобщение ви съветва да закупите нов филтър.
- Ако състоянието на филтъра е 0%, машината ще ви помоли да смените филтъра AquaClean всеки път, когато включите машината.


Активиране на водния филтър AquaClean (5 мин.)

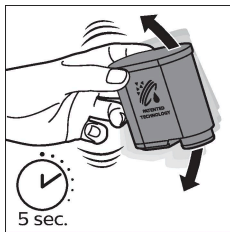
i Машината не засича автоматично дали в резервоара за вода е поставен филтър. Следователно трябва да активирате всеки нов филтър AquaClean, който поставяте, в менюто Clean (Почистване).

Когато машината спре да показва съобщението за активиране на филтър, все още можете да активирате филтъра AquaClean, но първо ще трябва да почистите накипа от машината.

i Машината трябва да е напълно почистена от накуп, преди да започнете да използвате водния филтър AquaClean.

Преди да активирате водния филтър AquaClean, трябва да го подготвите, като го накуснете във вода, както е описано по-долу. Ако не го направите, в машината може да влезе въздух вместо вода, което създава много шум и пречи на машината да приготвя кафе.

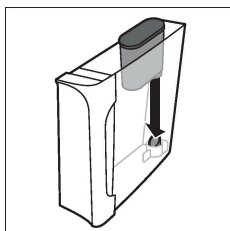
- 1** Докоснете иконата за почистване  и използвайте стрелките нагоре и надолу, за да изберете AquaClean.
- 2** Натиснете иконата ОК, за да потвърдите.
- 3** Докоснете отново иконата ОК, когато се появи екранът за активация. Следвайте инструкциите на екрана.



4 Разклатете филтъра около 5 секунди.



5 Потопете филтъра наобратно в кана със студена вода и го разклатете/притиснете.



6 Пъхнете филтъра вертикално върху връзката за филтъра в резервоара за вода. Натиснете го надолу до най-ниската възможна точка.

7 Напълнете водния резервоар с прясна вода и го поставете обратно в машината.

8 Поставете купа под чучура.

9 Натиснете бутона за старт/стоп ►■, за да започнете процеса по активиране.

10 От чучура се излива гореща вода в продължение на 1 минута.

11 Филтърът вече е успешно активиран.

Смяна на водния филтър AquaClean (5 мин)

След като през филтъра изтекат 95 литра вода, той ще спре да работи. Индикаторът за състояние на AquaClean пада до 0%, за да ви напомни да смените филтъра. Докато индикаторът за състояние на AquaClean се показва на дисплея, можете да смените филтъра, без преди това да трябва да отстранявате накип от машината. Ако не смените водния филтър AquaClean навреме, индикаторът на AquaClean се изключва след определено време. В този случай пак можете да замените филтъра, но първо ще трябва да почистите накипа от машината.

Когато индикаторът за състояние на AquaClean падне до 0% или когато машината ви напомни да смените филтъра AquaClean:

1 извадете стария воден филтър AquaClean.

2 поставете новия филтър и го активирайте, както е описано в глава „Активиране на водния филтър AquaClean (5 мин)“.

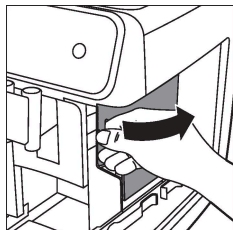
i Сменяйте водния филтър AquaClean поне на всеки 3 месеца, дори ако машината все още не показва, че е необходима смяна.

Изваждане и поставяне на блока за приготвяне

Посетете www.saeco.com/care за подробни видеоинструкции как да изваждате, поставяте и почиствате блока за приготвяне.

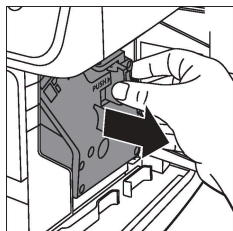
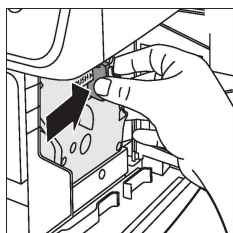
Изваждане на блока за приготвяне от машината

- 1 Изключете машината.
- 2 Извадете резервоара за вода и отворете вратичката за обслужване.



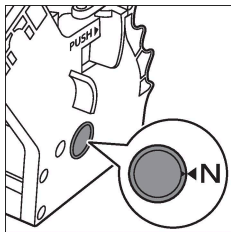
- 3 Натиснете гръжката с надпис PUSH (Натисни), и издърпайте от мястото за хващане на блока за приготвяне, за да го отстраните от машината.

⚠ Когато изваждате блока за приготвяне от машината, уверете се, че сте изпразнили тавичката за отцеждане и съда за отпадъци от кафе.

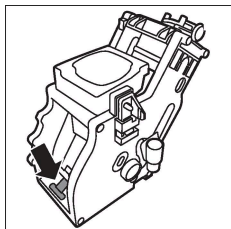


Поставяне на блока за приготвяне обратно

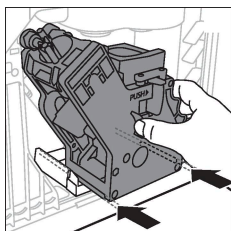
⚠ Преди да плъзнете блока за приготвяне обратно в машината, се уверете, че е в правилното положение.



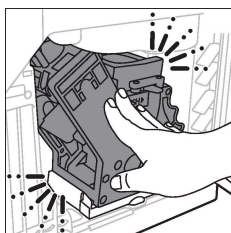
- 1 Проверете дали блокът за приготвяне е в правилно положение. Стрелката върху жълтия цилиндър отстрани на блока за приготвяне трябва да е подравнена с черната стрелка и N.



- Ако не са подравнени, натиснете наголу лоста, докато влезе в контакт с основата на блока за приготвяне.



- 2 Плъзнете блока за приготвяне обратно в машината по водещите релси отстрани, докато се фиксира на мястото си с щракване. Не натискайте бутона PUSH (НАТИСНИ).
- 3 Затворете сервизната вратичка и върнете водния резервоар обратно.

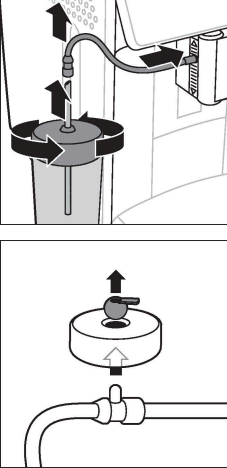
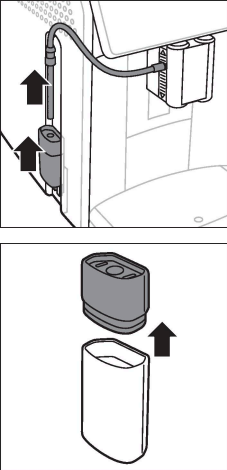


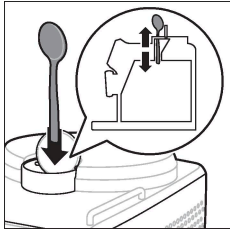
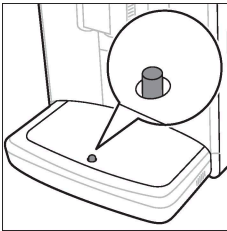
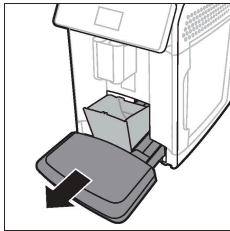
Почистване и поддръжка

Редовното почистване и поддръжка запазва машината в изрядно състояние и гарантира за дълго време кафе с добър вкус, с постоянен поток от кафе.

Направете справка с таблицата по-долу за детайлно описание на това кога и как да почиствате всички подвижни части на машината. Можете да намерите по-подробна информация и видеоинструкции на адрес www.saeco.com/care. Вижте фигура С за преглед на това кои части могат да се почистват в миялна машина.

Отделящи се части	Кога да почиствате	Как да почиствате
Блок за приготвяне	Ежеседмично	Извадете блока за приготвяне от машината (вж. Изваждане и поставяне на блока за приготвяне). Изплакнете го под течаща вода (вж. Почистване на блока за приготвяне под течаща вода).
	Ежемесечно	Почистете блока за приготвяне с таблетката на Philips за премахване на масло от кафе (вж. Почистване на блока за приготвяне с таблетките за премахване на масло от кафе).
Система за мляко/вътрешен капучинатор	След всеки ден употреба	Изпълнете програмата HuggieSteam в менюто за почистване. Изберете HuggieSteam в менюто за почистване и следвайте инструкциите на екрана. Избършете с влажна кърпа металната тръбичка за мляко отвън, преди да я поставите в държача за тръбичката за мляко.
	Ежеседмично	Извадете и разглобете вътрешния капучинатор (вижте „Почистване на вътрешния капучинатор под течаща вода“). Изплакнете всички части под течаща вода с малко течен препарат за миене.
	Ежемесечно	Изпълнете процедурата Deep Milk Clean с почистващ препарат на Philips за кръг за мляко. Изберете Deep Milk Clean в менюто за почистване и следвайте инструкциите на екрана. Посетете www.saeco.com/care за подробни видеоинструкции.

Отделящи се части	Кога да почиствате	Как да почиствате
Съд за мляко	Ежеседмично	 <p>Разглобете съда за мляко и издърпайте топчето с помощта на щифта от тръбичката за мляко. Измийте всички части на съда за мляко под течаща вода или в съдомиялна.</p>
Съд HygieSteam (държач на тръбичката за мляко)	Всяка седмица или когато машината ви напомни	 <p>Махнете съда HygieSteam от машината и свалете капака на HygieSteam. Изпразнете съда HygieSteam и измийте съда и капака под течаща вода или в съдомиялна машина. Оставете съда и капака да изсъхнат на въздух и ги върнете в машината.</p>

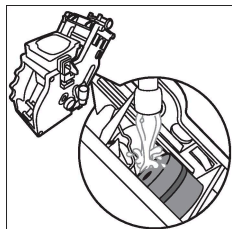
Отделящи се части	Кога да почиствате	Как да почиствате
Отделение за предварително смяно кафе	Проверявайте ежеседмично дали отделението за предварително смяно кафе не е задръстено.	 <p>Изключете машината от контакта и извадете блока за приготвяне. Отворете капака на отделението за предварително смяно кафе и поставете гръжката на лъжица в него. Движете гръжката нагоре и надолу, докато задръстеното мляно кафе падне надолу. Посетете www.saeco.com/care за подробни видеоинструкции.</p>
Съд за отпагъци от кафе	Изпразнете съда за утайка от кафе, когато машината ви подкани. Почиствайте я ежеседмично.	Извадете съда за утайка от кафе, докато машината е включена. Изплакнете под течаща вода с малко течен миещ препарат или почиствате в съдомиялна машина. Предният панел на съда за отпагъци от кафе (фиг. А18) не е подходящ за миене в съдомиялна машина.
Тавичка за отцеждане	 <p>Изпразвайте тавичката за отцеждане всеки ден или веднага, щом червеният индикатор за пълна тавичка за отцеждане се покаже през тавичката за отцеждане. Почиствайте тавичката за отцеждане ежеседмично.</p>	 <p>Отстранете тавичката за отцеждане и я изплакнете под течаща вода с малко течен миещ препарат. Можете също да измиете тавичката за отцеждане и капака ѝ в съдомиялна машина. Предният панел на съда за отпагъци от кафе (фиг. А18) не е подходящ за миене в съдомиялна машина.</p>
Смазване на модула за приготвяне	На всеки 2 месеца	Смазвайте блока за приготвяне с включената смазка (вж. Смазване на блока за приготвяне).
Воден резервоар	Ежеседмично	Изплакнете водния резервоар под течаща вода
Предна част на машината	Ежеседмично	Почиствайте с неабразивна кърпа

Почистване на блока за приготвяне

Редовното почистване на блока за приготвяне предпазва от задръстване на вътрешните кръгове с остатъци от кафе. Посетете www.saeco.com/care за помощни видеоклипове относно това как да изваждате, поставяте и почиствате блока за приготвяне.


Почистване на блока за приготвяне под течаща вода

- 1 Извадете блока (вж. [Изваждане и поставяне на блока за приготвяне](#)) за приготвяне.
- 2 Изплакнете обилно блока за приготвяне с вода. Внимателно почистете горния филтър на блока за приготвяне.
- 3 Оставете блока за приготвяне да изсъхне на въздух, преди да го поставите обратно. Не подсушавайте блока за приготвяне с кърпа, за да предотвратите събирането на влакна в него.



Почистване на блока за приготвяне с таблетките за премахване на масло от кафе

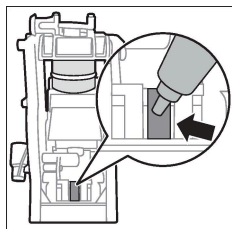
Използвайте само таблетки на Phillips за премахване на масло от кафе.

- 1 Натиснете иконата за почистване  и използвайте стрелките нагоре и надолу, за да изберете Brew group clean (Почистване на блока за приготвяне).
- 2 Докоснете иконата ОК, за да потвърдите, и след това следвайте инструкциите на екрана.

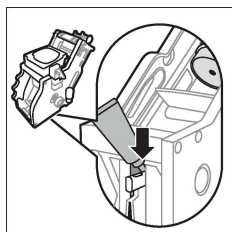
Смазване на блока за приготвяне

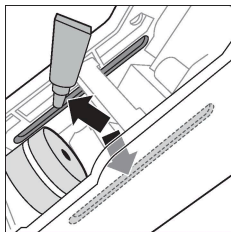
За да подобрите производителността на машината, препоръчваме да смазвате блока за приготвяне на всеки 2 месеца, за да сте сигурни, че подвижните части ще продължат да се движат плавно.

- 1 Нанесете тънък слой смазка по буталото (сивата част) на блока за приготвяне.



- 2 Нанесете тънък слой смазка около оста (сивата част) в долната част на блока за приготвяне.



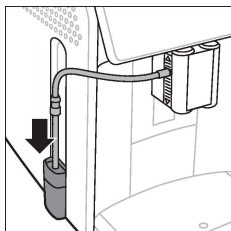
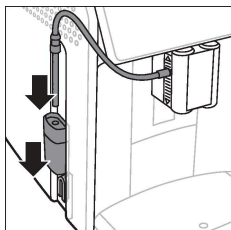
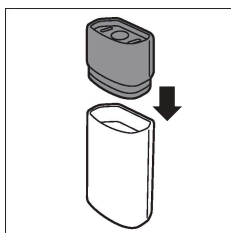


- 3 Нанесете тънък слой смазка по водещите релси от двете страни.

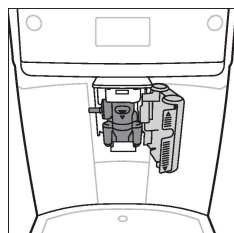
Програми за почистване на вътрешния капучинатор

Машините имат три програми за почистване на вътрешния капучинатор:

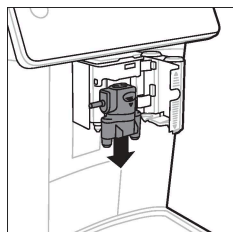
- HuggieSteam Shot: машината изпуска пара през вътрешния капучинатор, за да го изплакне бързо.
- HuggieSteam: машината почиства щателно вътрешната система за мляко чрез пара. Уверете се, че съгът HuggieSteam е правилно слобен и монтиран към машината. Поставете тръбичката за мляко в държача за тръбичката и следвайте инструкциите на екрана.
- Deep Milk Clean: Изпълнете процедурата Deep Milk Clean с почистващия препарат на Philips за кръг за мляко за щателно почистване на вътрешната система за мляко.



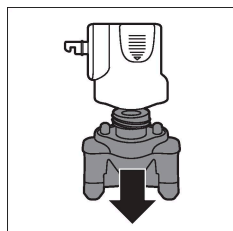
Почистване на Вътрешния капучинатор под течаща вода



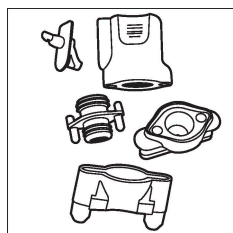
1 Отворете вратичката на вътрешния капучинатор.



2 Извадете вътрешния капучинатор, като го издърпате надолу.

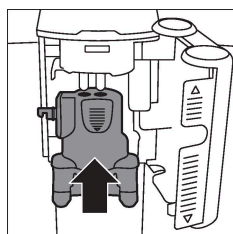


3 Разглобете вътрешния капучинатор, като издърпате долната част от горната част.



4 Разглобете всички части и ги почистете под течаща вода.

5 Сглобете отново вътрешния капучинатор.




6 За да поставите обратно вътрешния капучинатор, поставете го в изправено положение, за да се уверите, че отворите са погравнени с двете тръбички на машината. След това придвижете вътрешния капучинатор нагоре, докато не се фиксира правилно на място.

7 Затворете вратичката.

Посетете www.saeco.com/care за подробни видеоинструкции.

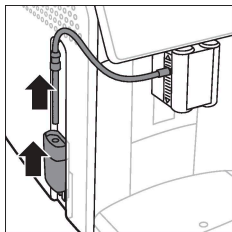
Процедура по премахване на накип

Използвайте само препарат за премахване на накип на Philips. В никакъв случай не трябва да използвате препарат за премахване на накип, който съдържа сярна киселина, солна киселина, сулфаминова или оцетна киселина (оцет), тъй като може да повреди кръга за вода в машината и няма да разтвори накипа изцяло. Неизползването на препарат за премахване на накип Philips ще направи гаранцията невалидна. Непочистването на накип от уреда също ще направи гаранцията невалидна. Можете да купите препарат за премахване на накип на Philips от местен или онлайн търговец или от оторизираните сервизни центрове.

1 Когато машината ви подкани да премахнете накипа, докоснете иконата ОК, за да започнете. За да стартирате премахване на накип без подкана от машината, натиснете иконата за почистване  и изберете "Descal" (Премахване на накип).

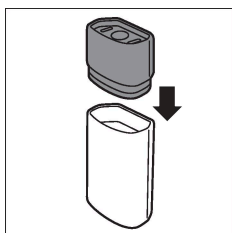
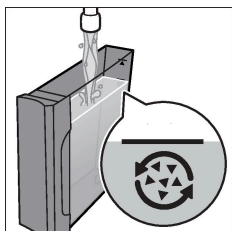
2 Извадете тавичката за отцеждане, съда за отпадъци от кафе и съда NudgeSteam, изпразнете ги и ги върнете на местата им.

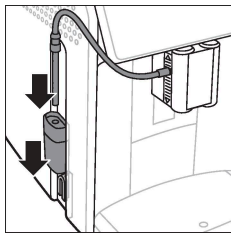
3 Извадете резервоара за вода и го изпразнете. След това премахнете филтъра AquaClean.



4 Излейте цялата бутилка препарат за премахване на накип на Philips в резервоара за вода и го напълнете до нивото CALC CLEAN (ПОЧИСТВАНЕ НА НАКИП). След това го поставете обратно в машината.

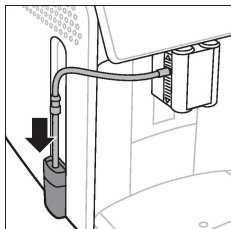
5 Поставете голям съд (1,5 л) под чучура за кафе.





- 6 Уверете се, че съгът HygieSteam е правилно сглобен и монтиран към машината. Поставете тръбичката за мляко в държача ѝ.
- 7 Следвайте инструкциите на екрана, за да започнете процедурата по премахване на накип. Процедурата по премахване на накип продължава около 30 минути и се състои от цикъл на премахване на накип и цикъл на изплакване.
- 8 След приключването на цикъла за премахване на накип трябва да изплакнете резервоара за вода и водния кръг. Следвайте инструкциите на екрана.
- 9 Поставете нов воден филтър AquaClean в резервоара за вода и го активирайте (вж. [Активиране на водния филтър AquaClean \(5 мин.\)](#)).

Съвет: Използването на филтъра AquaClean намалява нуждата от премахване на накип!



Какво да правите, ако процедурата по премахване на накип бъде прекъсната

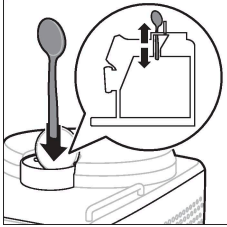
Можете да излезете от процедурата по премахване на накип, като натиснете бутона за Вкл./изкл. на контролния панел. Ако процедурата по премахване на накип бъде прекъсната, преди да завърши докрай, направете следното:

- 1 Изпразнете и изплакнете старателно резервоара за вода.
- 2 Напълнете резервоара за вода с прясна вода до обозначението за ниво CALC CLEAN (ПРЕМАХВАНЕ НА НАКИП) и включете отново машината. Машината ще загрее и ще изпълни автоматичен цикъл на изплакване.
- 3 Преди да пригответе каквото и да било напитки, изпълнете ръчен цикъл на изплакване. За да изпълните цикъл на ръчно изплакване, най-напред изсипете половин резервоар гореща вода и след това пригответе 2 чаши предварително смляно кафе, без да добавяте мляно кафе.

Забележка: Ако процедурата по премахване на накип не е завършила, машината ще поиска извършване на нова такава процедура възможно по-скоро.

Кодове за грешки

По-долу ще намерите списък с кодове за грешки, показващи проблеми, които можете да разрешите сами. Видеоинструкции можете да намерите на адрес www.saeco.com/care. Ако се покаже друг код за грешка, се свържете с центъра за обслужване на потребители във вашата страна. За данните за контакт вижте листовката с гаранция.

Ког за грешка	Проблем	Възможно решение
01	Фунията за кафе е задръстена.	 <p>Изключете машината и извадете щепсела от контакта. Извадете модула за приготвяне. След това отворете капака на отделението за предварително смляно кафе и поставете гръжката на лъжица. Движете гръжката нагоре и надолу, докато задръстеното мляно кафе падне надолу. Посетете www.saeco.com/care за подробни видеоинструкции.</p>
03	Блокът за приготвяне е мръсен или не е смазан добре.	Изключете машината. Изплакнете блока за приготвяне с прясна вода, оставете го да изсъхне на въздух и след това го смажете (вж. Смазване на блока за приготвяне). Вижте глава „Почистване на блока за приготвяне“ или посетете www.saeco.com/care за подробни видеоинструкции. След това включете машината отново.
04	Блокът за приготвяне не е позициониран правилно.	Изключете машината. Извадете блока за приготвяне и го поставете отново. Уверете се, че блокът за приготвяне е в правилно положение, преди да го поставите. Вижте глава „Работа с блока за приготвяне“ или посетете www.saeco.com/care за подробни видеоинструкции. След това включете машината отново.
05	Във водния кръг има въздух.	Рестартирайте машината, като я изключите и включите отново. Ако това помогне, пуснете 2 – 3 чаши гореща вода. Премахнете накипа от машината, ако не сте го правили от дълго време.
	Филтърът AquaClean не е подготвен правилно преди поставяне или е задръстен.	Извадете филтъра AquaClean и опитайте отново да пригответе кафе. Ако това помогне, се уверете, че филтърът AquaClean е подготвен правилно, преди да го поставите обратно. Поставете филтъра AquaClean обратно в резервоара за вода. Ако и това не помогне, филтърът може да е задръстен и трябва да се смени.
11	Машината трябва да се настрои към стаината температура	Дайте известно време на машината да се приспособи от температурата по време на транспорт или навън към стаината температура. Изключете машината за 30 минути и я включете отново. Ако това не даде резултат, обърнете се към центъра за обслужване на потребители във вашата страна. За данните за контакт вижте листовката с гаранция.
14	Машината е презряла.	Изключете машината и я включете отново след 30 минути.
19	Машината не е включена правилно в контакта.	Уверете се, че малкият щепсел на захранващия кабел е правилно пъхнат в гнездото на гърба на машината.

Поръчване на аксесоари

Използвайте само продуктите на Philips за почистване и премахване на накипа от машината. Тези продукти могат да се купят от местен или онлайн търговец на гребно или от оторизираните сервизни центрове. За да намерите пълен списък с резервни части онлайн, въведете номера на модела на вашата машина. Можете да видите номера от вътрешната страна на вратичката за обслужване.

Продукти за поддръжка и типови номера:

- Разтвор за премахване на накип CA6700
- Филтър AquaClean CA6903
- Смазка за блока за приготвяне HD5061
- Таблетки за премахване на масло от кафе CA6704
- Почистващ препарат за кръг за мляко CA6705
- Комплект за поддръжка CA6707

Отстраняване на неизправности

Тази глава обобщава най-често срещаните проблеми с машината. Помощни видеоклипове и пълен списък с често задавани въпроси са налични на адрес www.saeco.com/care. Ако не можете да разрешите проблема, се свържете с Центъра за обслужване на потребители във вашата страна. За данните за контакт вижте листовката с гаранция.

Проблем

Причина

Решение

Има известни остатъци от кафе в новата ми кафемашина.

Тази машина е тествана с кафе.

Въпреки че е почиствена внимателно, в нея може да има остатъци от кафе. Въпреки това машината е абсолютно нова.

Тавичката за отцеждане се пълни бързо/винаги има известно количество вода в тавичката за отцеждане.

Това е нормално. Машината използва вода за изплакване на вътрешния кръг и блока за приготвяне. Част от водата изтича от вътрешната система директно в тавичката за отцеждане.

Изпразвайте тавичката за отцеждане всеки ден или веднага, щом червеният индикатор за пълна тавичка за отцеждане се покаже през капака на тавичката за отцеждане. Съвет: поставете чаша под чучура, за да съберете водата от изплакването, която излиза от него.

Иконата за изпразване на съда за отпадъци от кафе остава включена.

Изпразнили сте съда за отпадъци от кафе, докато машината е била изключена от контакта, или сте го поставили обратно твърде бързо.

Извадете съда за отпадъци от кафе, изчакайте поне 5 секунди, след което го поставете отново.

Проблем	Причина	Решение
Машината ви погканва да изпразните съда за отпадъци от кафе, макар че не е пълен.	Машината не е нулирала брояча последния път, когато сте изпразнили съда за утайка от кафе.	Винаги изчакайте около 5 секунди, преди да поставите обратно съда за утайка от кафе. По този начин броячът за шайбите кафе ще се нулира и броят шайби ще бъде преброен правилно.
Съдът за отпадъци от кафе е препълнен и иконата за изпразването му не се появява на дисплея.	Извадили сте тавичката за отцеждане, без да изпразните съда за отпадъци от кафе.	Когато изваждате тавичката за отцеждане, изпразвайте и съда за отпадъци от кафе, дори да съдържа само няколко шайби кафе. Това гарантира, че броячът за шайби кафе е нулиран и че броят шайби кафе се преброява правилно.
Не мога да извадя блока за приготвяне.	Блокът за приготвяне не е в правилно положение.	Нулирайте машината по следния начин: затворете вратичката за обслужване и върнете резервоара за вода обратно. Изключете и включете отново машината и изчакайте светлинните индикатори на иконите за напитки да светнат. Опитайте да извадите блока за приготвяне отново. Вижте глава „Изваждане и поставяне на блока за приготвяне“ за подробни инструкции.
Не мога да поставя блока за приготвяне.	Блокът за приготвяне не е в правилно положение.	Нулирайте машината по следния начин: затворете вратичката за обслужване и върнете резервоара за вода обратно. Оставете блока за приготвяне навън. Изключете машината и извадете щепсела от контакта. Изчакайте 30 секунди и след това включете отново машината в контакта, стартирайте я и изчакайте светлинните индикатори на иконите за напитки да светнат. След това поставете блока за приготвяне в правилно положение и го вкарайте обратно в машината. Вижте глава „Изваждане и поставяне на блока за приготвяне“ за подробни инструкции.
Кафето е воднисто.	Блокът за приготвяне е мръсен или трябва да се смаже.	Отстранете блока за приготвяне, изплакнете го под течаща вода и го оставете да изсъхне. След това смажете движещите се части (вж. Смазване на блока за приготвяне).

Проблем**Причина****Решение**

Машината извършва процедура за саморегулиране. Тази процедура стартира автоматично при първата употреба на машината, когато преминете към друг тип кафе на зърна или след дълги периоди на неизползване.

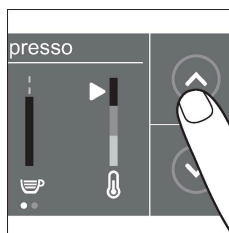
Пригответе първоначално 5 кафета, за да позволите на машината да извърши процедурата по саморегулиране.

Кафемелачката е настроена да мели твърде едро.

Задайте по-ситна (по-ниска) настройка на кафемелачката. Пригответе 2 – 3 напитки, за да можете да усетите пълната разлика във вкуса.

Кафето не е достатъчно горещо.

Зададената температура е твърде ниска.



Задайте

температурата на максималната настройка.

Студената чаша намалява температурата на напитката.

Затоплете предварително чашите, като ги изплакнете с гореща вода.

Добавянето на мляко намалява температурата на напитката.

Без значение дали добавяте топло или студено мляко, то винаги намалява температурата на кафето. Затоплете предварително чашите, като ги изплакнете с гореща вода.

Кафето не излиза или излиза бавно.

Водният филтър AquaClean не е правилно подготвен за поставяне.

Отстранете филтъра AquaClean и пуснете малко гореща вода. Ако това даде резултат, филтърът AquaClean не е бил правилно поставен. Поставете отново и активирайте филтъра AquaClean и следвайте всички стъпки в глава „Воден филтър AquaClean“.

След дълги периоди на неизползване трябва да пригответе водния филтър AquaClean за употреба отново и да пуснете 2 – 3 чаши гореща вода.

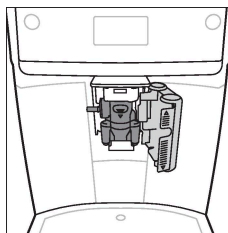
Проблем	Причина	Решение
	Водният филтър AquaClean е запушен.	Сменяйте водния филтър AquaClean на всеки 3 месеца. Филтър, който е на повече от 3 месеца може да се запуши.
	Кафемелачката е настроена да мели твърде ситно.	Задайте по-егра (по-висока) настройка на кафемелачката. Обърнете внимание, че това ще повлияе на вкуса на кафето.
	Блокът за приготвяне е мръсен.	Извадете блока за приготвяне и го изплакнете под течаща вода (вж. Почистване на блока за приготвяне под течаща вода).
	Чучурът за кафе е мръсен.	Почистете чучура за кафе и отворите му с инструмент за почистване на тръби или с игла.
	Отделението за предварително смляно кафе е запушено	 <p>Изключете машината и извадете блока за приготвяне. Отворете капака на отделението за предварително смляно кафе и поставете гръжката на лъжица в него. Движете гръжката нагоре и надолу, докато задръстеното мляно кафе падне надолу.</p>
	Кръгът на машината е задръстен с накип.	Почистете накипа от машината с препарат за премахване на накип на Philips (вж. Процедура по премахване на накип). Винаги премахвайте накипа, когато машината ви подкани за това.
Млякото не се разпенва.	Вътрешният капучинатор е мръсен или не е поставен правилно.	Почистете вътрешния капучинатор и се уверете, че сте го позиционирали и поставили правилно (вж. Почистване на вътрешния капучинатор под течаща вода).
	Използваният вид мляко не е подходящ за разпенване.	Различните видове мляко правят различно количество и качество на пяната.
Млякото се разплисква.	Млякото, което използвате, не е достатъчно студено.	Уверете се, че използвате студено мляко, току-що извадено от хладилника.

Проблем

Причина

Решение

Гъвкавата тръбичка за мляко не е свързана правилно.



Отворете вратичката на улея за наливане на кафе и проверете дали гъвкавата тръбичка за мляко е свързана изцяло

с капучинатора. Имайте предвид, че капучинаторът и тръбичките за мляко може да са горещи. Оставете капучинатора и тръбичките да изстинат, преди да ги докосвате.

Капучинаторът и тръбичките за мляко не са чисти.

Извадете и разглобете вътрешния капучинатор (вж. [Почистване на вътрешния капучинатор под течаща вода](#)). Изплакнете всички части под течаща вода. За щателно почистване използвайте почистващия препарат на Philips за кръг за мляко и изпълнете процедурата Deep Milk Clean от менюто за почистване (☞). Имайте предвид, че ако частите са били почистени в съдомиялна, може да се задръстват от частици храна или остатъци от почистващ препарат. Препоръчва се и визуална проверка дали не са запушени.

Съветваме ви да изпълнявате програмата HygieSteam всеки ден: 1) Натиснете „Clean“ („Почистване“) ☞ на контролния панел. 2) Изберете „HygieSteam“. 3) Натиснете бутона за старт, за да започне процесът. След това потвърдете всички стъпки на дисплея.

Тръбичките за мляко са запушени.

Винаги съхранявайте съда за мляко в хладилника без тръбичките за мляко. В тръбичките за мляко може да се натрупат остатъци от млякото и да запушат пътя на млякото през тях. Изплакнете тръбичките за мляко преди прибиране за съхранение.

Проблем	Причина	Решение
Машината изглежда теч.	Машината използва вода за изплакване на вътрешния кръг и блока за приготвяне. Тази вода изтича през вътрешната система директно в тавичката за отцеждане. Това е нормално.	Изпразвайте тавичката за отцеждане всеки ден или веднага, щом индикаторът за пълна тавичка за отцеждане се покаже през капака на тавичката за отцеждане. Съвет: Поставете чаша под чучура, за да съберете водата от изплакването и за да намалите водата в тавичката за отцеждане.
	Тавичката за отцеждане е препълнена и преляла, което кара машината да изглежда, че теч.	Изпразвайте тавичката за отцеждане всеки ден или веднага, щом индикаторът за пълна тавичка за отцеждане се покаже през капака на тавичката за отцеждане.
	Резервоарът за вода не е пъхнат докрай, изтича вода от него и в машината е засмукан въздух.	Проверете дали водният резервоар е в правилното положение: извадете го и го поставете отново колкото се може по-навътре в машината.
	Блокът за приготвяне е мръсен/запушен.	Изплакнете блока за приготвяне.
	Машината не е поставена върху хоризонтална повърхност.	Поставете машината върху хоризонтална повърхност, за да може тавичката за отцеждане да не прелива и индикаторът за пълна тавичка за отцеждане да работи правилно.
Не мога да активирам водния филтър AquaClean и машината иска накипът да се почисти.	Филтърът не е бил поставен или сменен навреме, след като екранът покаже напомнянето за AquaClean. Това означава, че машината вече не е напълно почистена от котлен камък.	Първо почистете машината от накип, след което поставете водния филтър AquaClean.
Новият воден филтър не пасва.	Опитвайте се да поставите друг филтър, който не е воден филтър AquaClean.	Само водният филтър AquaClean пасва в машината.
	Гуменият уплътнителен пръстен на водния филтър AquaClean не е на мястото си.	Поставете обратно гумения уплътнителен пръстен на водния филтър AquaClean.
Машината издава силен шум.	По време на работа е нормално машината да издава известен шум.	Ако машината започне да издава друг вид шум, почистете блока за приготвяне и го смажете (вж. Смазване на блока за приготвяне).

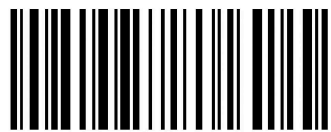
Проблем	Причина	Решение
	Водният филтър AquaClean не е подготвен правилно и сега в машината е засмукан въздух.	Извадете водния филтър AquaClean от резервоара за вода и го пригответе за правилна употреба, преди да го върнете обратно. Вижте глава "Воден филтър AquaClean" за инструкции стъпка по стъпка.
	Водният резервоар не е пъхнат докрай и сега в машината е засмукан въздух.	Проверете дали водният резервоар е в правилното положение: извадете го и го поставете отново, като го бутнете колкото се може по-навътре в машината.

Технически спецификации

Производителят си запазва правото да подобрява техническите спецификации на продукта. Всички предварително заградени количества са приблизителни.

Описание	Стойност
Размери (Ш x В x Д)	262 x 383 x 448 мм
Тегло	8 – 8,5 кг
Дължина на захранващия кабел	1200 мм
Резервоар за вода	1,8 литра
Вместимост на съда за кафе на зърна	300 г
Вместимост на съда за отпадъци от кафе	12 шайби
Вместимост на съда за мляко	600 мл
Регулируема височина на улея	87 – 147 мм
Номинално напрежение – номинална мощност – електрозахранване	Вижте етикета с данни от вътрешната страна на вратичката за обслужване (фиг. А15)

4219.450.5387.1 (2/2022) rev.00



421945053871

www.saeco.com/care

FAT

