

 **Saeco**



GranAroma

SM6585, SM6582
SM6580, SM6480



WWW.SAECO.COM/CARE

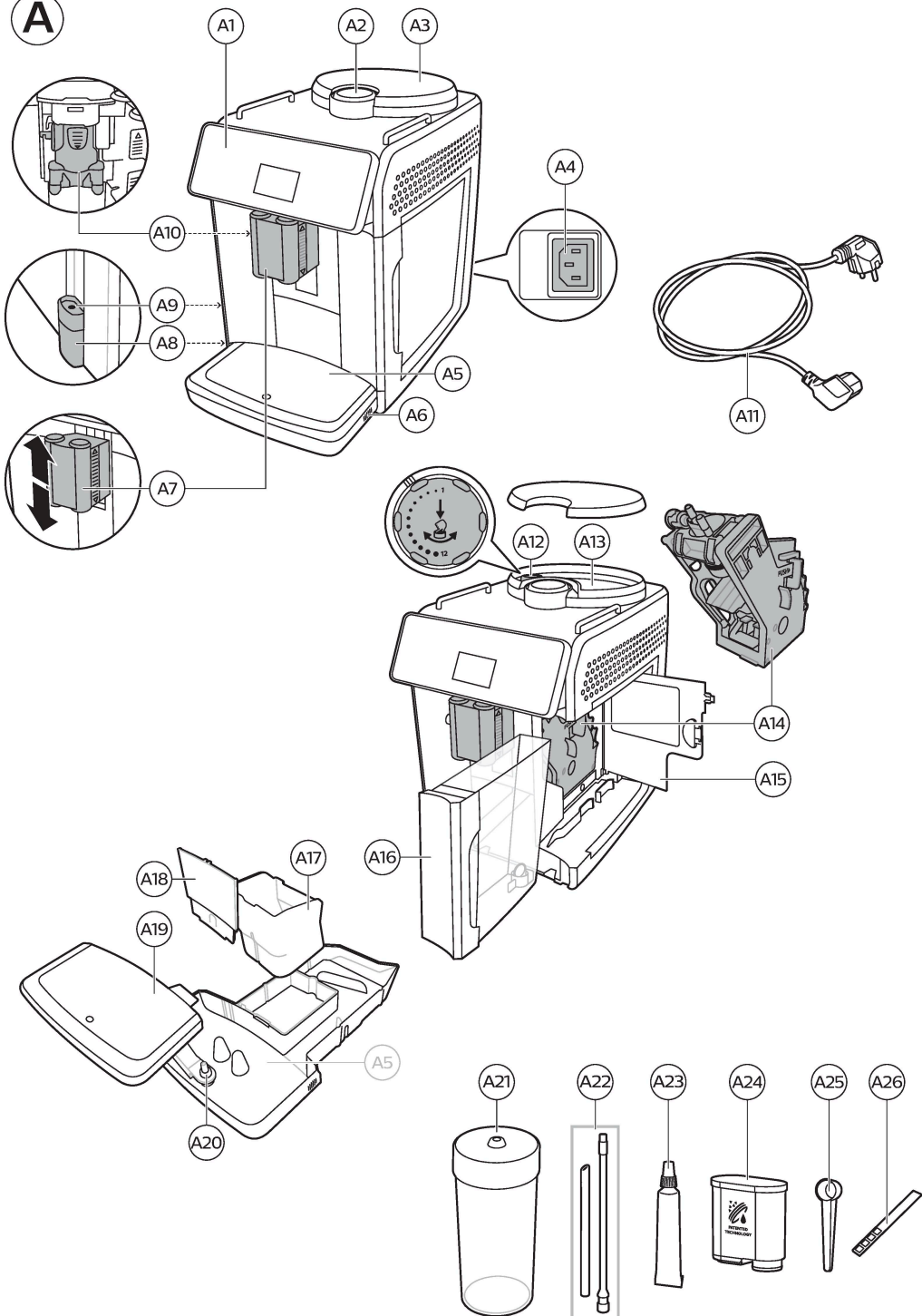


Rispetto per il Caffè

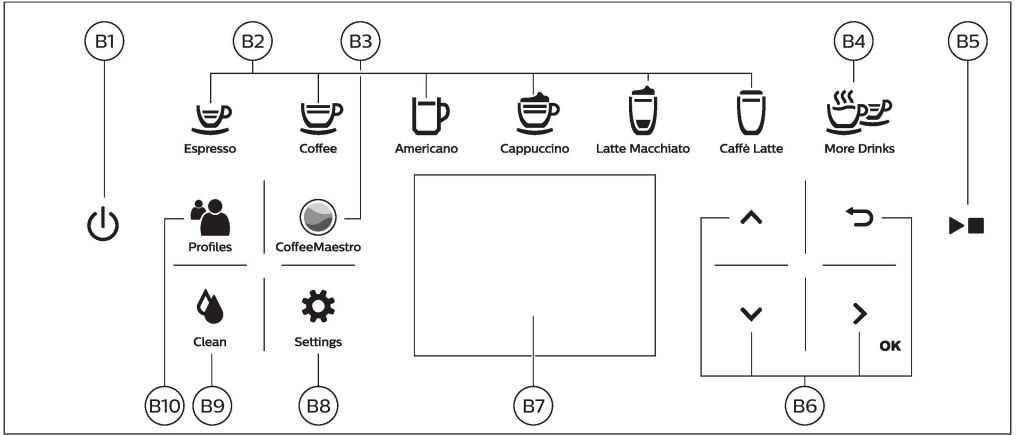
Le respect du Café
Уважение к кофе



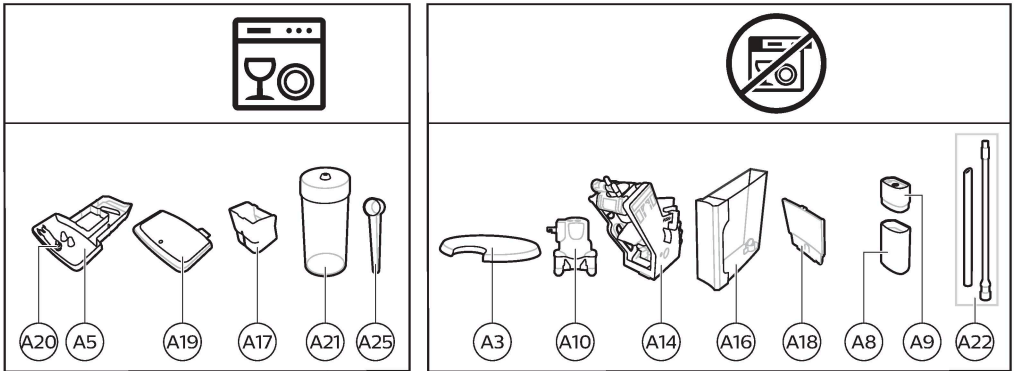
WWW.SAECO.COM/CARE

A

B



C



Přehled přístroje (obr. A)

A1 Ovládací panel	A10 Vnitřní napěňovač mléka
A2 Víko přihrádky na mletou kávu	A11 Napájecí kabel se zástrčkou
A3 Víko násypky na kávová zrna	A12 Knoflík nastavení mletí
A4 Zásuvka pro kabel	A13 Násypka na kávová zrna
A5 Odkapávací tácek	A14 Varná sestava
A6 Rukojeť uvolnění odkapávacího tácku	A15 Obslužná dvířka
A7 Nastavitelná hubice dávkování kávy a mléka	A16 Nádržka na vodu
A8 Nádoba HygieSteam	A17 Nádoba na kávovou sedlinu
A9 Kryt HygieSteam s držákem trubičky na mléko	A18 Přední panel nádoby na kávovou sedlinu
	A19 Kryt odkapávacího tácku
	A20 Indikátor „Plný odkapávací tácek“

Príslušenství

A21 Nádržka na mléko	A25 Filtr AquaClean
A22 Trubička na mléko	A26 Odměrka
A23 Čisticí kartáček	A27 Testovací proužek ke zjišťování tvrdosti vody
A24 Tuba s plastickým mazivem	

Ovládací panel

Tento espressovač existuje ve dvou verzích. Jejich ovládací panely vypadají odlišně, všechna tlačítka a ikony ale fungují stejně. Přehled všech tlačítek a symbolů naleznete na obrázku B. Níže je uveden popis.

Pomocí šipek nahoru a dolů můžete procházet nabídkou na displeji a klepnutím na ikonu OK provedete výběr nebo potvrdíte volbu.

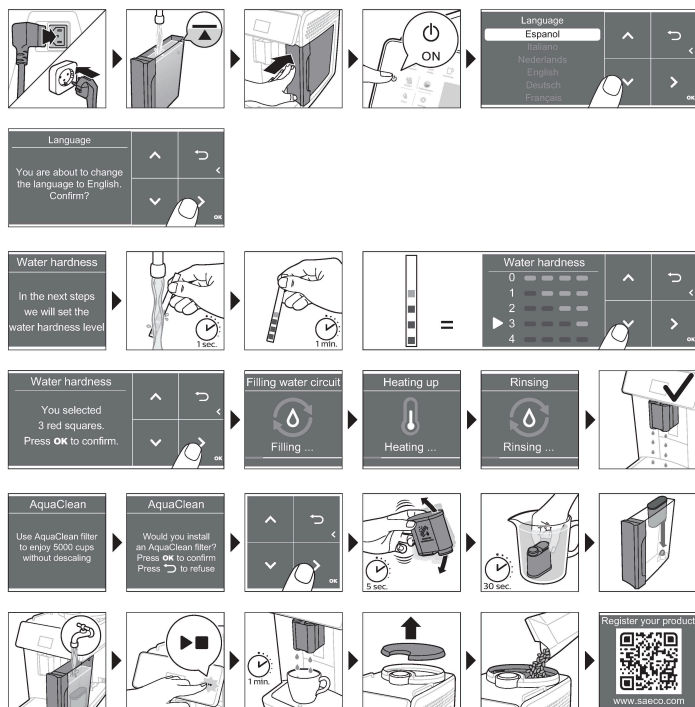
B1 Vypínač	B7 Displej
B2 Přímé ikony nápojů	B8 Nastavení přístroje
B3 Ikona CoffeeMaestro	B9 Nabídka čištění
B4 Nabídka s dalšími nápoji	B10 Osobní profily
B5 Tlačítko spuštění/zastavení ►■	
B6 Navigační ikony (nahoru, dolů, zpět, ok)	

Úvod

Gratulujeme vám k zakoupení plně automatického kávovaru Saeco! Chcete-li plně využívat online podporu, kterou společnost Saeco nabízí, zaregistrujte si produkt na adrese www.saeco.com/MyCoffeeMachine.

Poznámka: Tento přístroj byl zkoušen s použitím kávy. I když byl pečlivě vyčištěn, mohly v něm zůstat zbytky kávy. Zaručujeme však, že přístroj je zcela nový.

Před prvním použitím



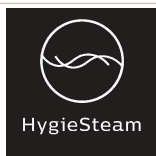
Speciální funkce

Speciální funkce

Účel



Chcete-li si s CoffeeMaestro přizpůsobit kávu přesně podle sebe, vyberte si jeden z chuťových profilů (Delicato, Intenso, Forte). Samotné nastavení nápoje tak nemusíte nijak měnit.



Funkce HygieSteam se automaticky postará o čištění systému na mléko a odstraní mikroorganismy: tuto funkci používejte po přípravě cappuccina nebo jiných nápojů obsahujících mléko.

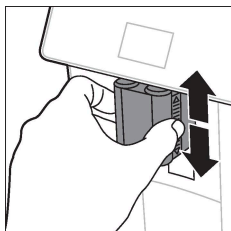


Náš odolný mlýnek je vyroben ze 100% keramiky, aby byl výjimečně tvrdý a přesný. Díky 12 stupňovému nastavení si ho můžete přizpůsobit podle vlastní chuti.

Vaření nápojů

Obecný postup

- 1 Naplňte nádržku na vodu vodou z kohoutku a násypku na kávová zrna naplňte kávovými zrny.
- 2 Malou zástrčku vložte do zdířky na zadní straně přístroje. Zasuňte síťovou zástrčku přístroje do zásuvky.
- 3 Stisknutím vypínače přístroj zapněte.
 - Stroj se začne zahřívat a provede automatický cyklus vyplachování.
 - Jakmile všechny symboly nápojů svítí, přístroj je připraven k použití.
- 4 Umístěte šálek pod hubici dávkovače kávy. Výšku dávkovací hubice kávy lze podle velikosti použitého šálku nebo sklenice nastavit posunutím nahoru nebo dolů.



Vaření kávy z kávových zrn

- 1 Kávu připravíte klepnutím na ikonu zvoleného nápoje, nebo klepnutím na ikonu „Další nápoje“.



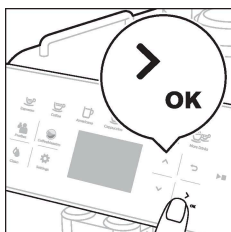
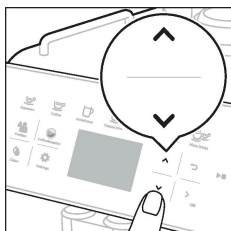


- Nyní si můžete upravit nápoje podle vlastní chuti. Nastavení síly kávy můžete změnit pomocí šipek nahoru a dolů. Chcete-li upravit další nastavení, klepněte na ikonu OK.

- 2 Stisknutím tlačítka spuštění/zastavení ►■ můžete kdykoli začít připravovat vybraný nápoj.
- 3 Dávkování kávy můžete předčasně ukončit opětovným stisknutím tlačítka spuštění/zastavení ►■.

i Pokud chcete připravit 2 kávy současně, na symbol nápoje klepněte dvakrát nebo posuňte konkrétní nabídku a klepněte na ikonu „2x“.

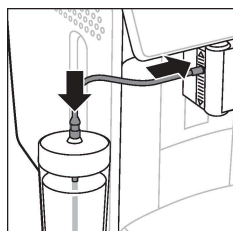
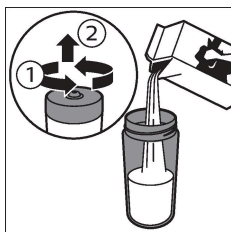
⚠ **Nepoužívejte karamelizovaná nebo jinak ochucená kávová zrna.**



Příprava nápojů obsahujících mléko

- 1 Naplňte nádržku na vodu vodou z kohoutku a násypku na kávová zrna naplňte kávovými zrny.
- 2 Odšroubujte víko nádržky na mléko a naplňte ji mlékem. Poté vložte kovovou trubičku na mléko do nádržky.

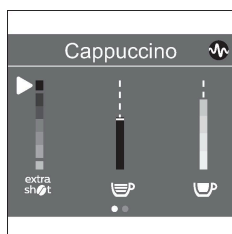
Abyste dosáhli co nejlepšího výsledku, vždy používejte vychlazené mléko.



- 3 Připojte pružnou trubičku na mléko k napěňovači mléka.



- 4** Klepněte na ikonu požadovaného nápoje s mlékem nebo, chcete-li vybrat jiný nápoj, na ikonu „Další nápoje“.



- Nyní si můžete nápoj upravit podle vlastních preferencí.

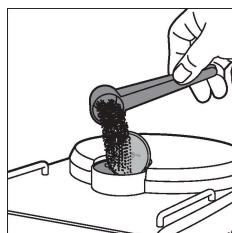
- 5** Stiskněte tlačítko spuštění/zastavení ►■.

- U některých nápojů začne přístroj vypouštět nejprve mléko a až potom kávu. U jiných nápojů je pořadí obrácené – přístroj vypouští nejprve kávu a až potom mléko.
- Stisknutím tlačítka spuštění/zastavení ►■ můžete dávkování mléka ukončit ještě předtím, než přístroj nadávkuje nastavené množství mléka.

- 6** Přípravu celého nápoje (mléka a kávy) můžete předčasně ukončit podržením tlačítka spuštění/zastavení ►■.

- 7** Bezprostředně po dokončení dávkování mléka proběhne čistící program „HygieSteam Shot“. Přístroj protlačení páry rychle opláchně vnitřní systém na mléko.

Vaření kávy z mleté kávy



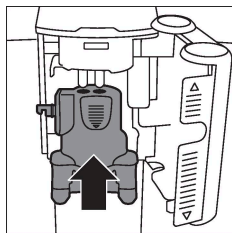
- 1** Nakloňte víko a do přihrádky na mletou kávu vsypte jednu odměrku mleté kávy.



- 2** Vyberte nápoj a pomocí šipek nahoru a dolů vyberte mletou kávu. Poté stiskněte tlačítko spuštění/zastavení ►■.

Poznámka: Pokud vyberete mletou kávu, nebude možné nastavit sílu kávy nebo uvařit více šálek najednou.

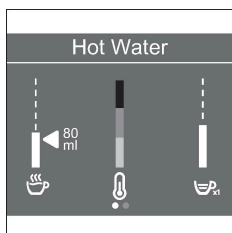
Dávkování horké vody



- 1 Ujistěte se, že je vnitřní napěňovač mléka řádně připojen k přístroji.
- 2 Postavte pod výstup šálek



- 3 Klepněte na ikonu „Další nápoje“ a přejděte dolů pro výběr položky „Horká voda“.



- 4 Šipkami nahoru a dolů můžete upravit množství horké vody i její teplotu.
- 5 Stiskněte tlačítko spuštění/zastavení ►■.
- 6 Dávkování horké vody můžete předčasně ukončit opětovným stisknutím tlačítka spuštění/zastavení ►■.

Přizpůsobování nápojů

Přístroj umožňuje měnit nastavení nápojů podle vlastních preferencí a poté přizpůsobené nápoje ukládat do osobních profilů. Různé profily mají různé barvy.

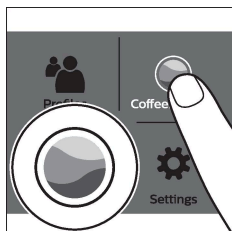
Příprava nápojů pomocí funkce CoffeeMaestro

Kromě nastavování všech jednotlivých nastavení pomocí funkce CoffeeEqualizer nabízí váš přístroj možnost výběru chuťových profilů. Můžete si vybrat možnosti Delicato, Intenso a Forte. Pro výběr chuťového profilu CoffeeMaestro:





- 1 Klepněte na ikonu požadovaného nápoje nebo, chcete-li vybrat jiný nápoj, na ikonu „Další nápoje“.



- 2 Opakovaně klepněte na ikonu CoffeeMaestro.
- 3 Stisknutím tlačítka OK potvrďte výběr.
Hlavní nastavení nápoje se upraví odpovídajícím způsobem.
- 4 Stisknutím tlačítka spuštění/zastavení ► spusťte proces přípravy nápoje.

Funkce CoffeeEqualizer

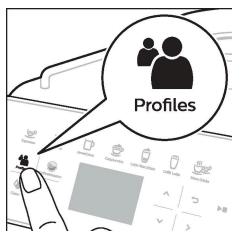
Po výběru nápoje se automaticky aktivuje funkce CoffeeEqualizer. Pomocí šipek nahoru a dolů můžete upravit následující nastavení:



- | | |
|---------------------|---|
| 1 Intenzita aromatu | 6 Množství pěny |
| 2 Množství kávy | 7 Také můžete zvolit, zda chcete připravit 1 nebo 2 šálky |
| 3 Množství mléka | 8 Množství kávy pro cestovní hrnek (pouze u některých typů) |
| 4 Množství vody | |
| 5 Teplota nápoje | |

Poznámka: Nastavení, která lze upravit, závisí na vybraném nápoji.

Výběr profilu



Ikona profilů 👤 umožňuje vybrat profily a ukládat recepty.

- 1 Klepněte opakovaně na ikonu profilů 👤, abyste vybrali jeden z barevných profilů. Každý z profilů má jinou barvu.
- 2 Chcete-li vybrat nápoj, klepněte na jednu z přímých ikon nápojů nebo ikonu „Další nápoje“.
- 3 Poté si nápoj přizpůsobte podle vlastní chuti.
- 4 Stisknutím tlačítka spuštění/zastavení ► spusťte přípravu vybraného nápoje.
 - Nové nastavení se tím uloží do barevného profilu, který jste vybrali.

i U přístroje (viz [Obnovení výrobního nastavení](#)) můžete vždy obnovit jeho tovární nastavení.

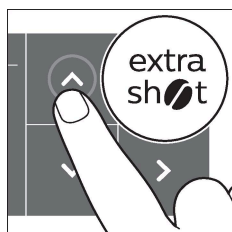
Profil hosta

Přístroj je vybavený profilem hosta. Zvolíte-li profil hosta, je ikona profilů neaktivní. Zvolíte-li tento profil, můžete stále upravovat vlastnosti nápoje podle vlastní chuti. Konečný recept, podle kterého se nápoj připraví, se však neuloží.

Funkce Extra shot (ExtraShot)

Přístroj nabízí možnost přidat do kávy nebo mléčných nápojů ještě dávku kávy Ristretto – například chcete-li, aby byla káva silnější.

- 1 Postavte pod výstup šálek.
- 2 Nápoj lze vybrat klepnutím na jednu z přímých ikon nápojů, případně můžete klepnutím na ikonu „Další nápoje“ vybrat jiný nápoj.



- 3 Šipkou nahoru nastavte nejvyšší úroveň síly nápoje a poté vyberte funkci ExtraShot.
- 4 Pokud chcete přizpůsobit další nastavení, klepněte na ikonu OK. Přípravu nápoje poté spusíte stisknutím tlačítka spuštění/zastavení ►■.
- 5 Dávkování nápoje můžete předčasně ukončit opětovným stisknutím tlačítka spuštění/zastavení ►■.

i Vyberete-li přípravu nápoje pomocí funkce ExtraShot, je v jednom cyklu možné připravit pouze jednu kávu.

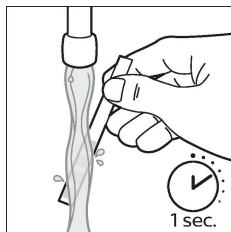
Úprava nastavení přístroje

Nastavení tvrdosti vody

v K zajištění optimálního výkonu a dlouhé životnosti přístroje doporučujeme upravit nastavení tvrdosti vody podle tvrdosti vody ve vaší oblasti. Zároveň tím předejdete nutnosti příliš častého odstraňování vodního kamene z přístroje. Předvolené nastavení tvrdosti vody je 4: tvrdá voda.


Ke stanovení tvrdosti vody použijte dodaný testovací proužek:

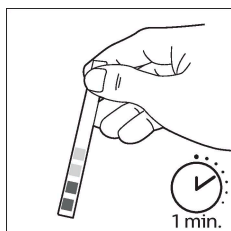
- 1 Ponořte testovací proužek do vody z vodovodního kohoutku nebo jej na 1 sekundu podržte pod tekoucí vodou.



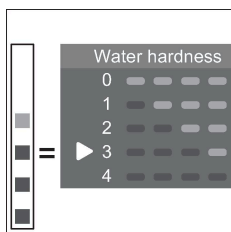
- 2 Počkejte 1 minutu. Počet čtverečků, které se na testovacím proužku zbarví červeně, udává tvrdost vody.

V přístroji nastavte odpovídající tvrdost vody:

- 3 Stiskněte ikonu Nastavení  a ikonami nahoru a dolů vyberte možnost „Tvrdost vody“. Volbu potvrďte stisknutím ikony OK.



- 4 Šipkami nahoru a dolů vyberte úroveň tvrdosti vody. Vybraný počet červených čtverečků na displeji by měl odpovídat počtu červených čtverečků na testovacím proužku.
- 5 Po dokončení nastavení tvrdosti vody volbu potvrďte klepnutím na ikonu OK.



Úprava nastavení mlýnku

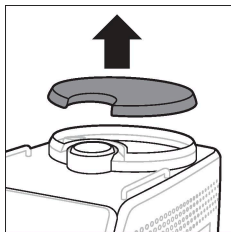
Sílu kávy můžete upravit pomocí knoflíku nastavení mletí nacházejícího se uvnitř nádoby na kávová zrna. Čím nižší nastavení mletí zvolíte, tím jemněji budou kávová zrna namleta a tím silnější bude káva. Na výběr máte z 12 různých nastavení mletí.

Přístroj byl nastaven tak, abyste z kávových zrn mohli připravit tu nejchutnější kávu. Proto nedoporučujeme upravovat nastavení mletí, dokud nepřipravíte 100 až 150 šálek (asi 1 měsíc používání).

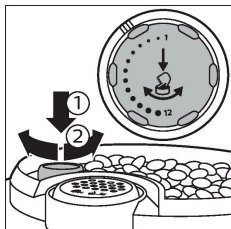
i Nastavení mletí lze upravit pouze ve chvíli, kdy přístroj mele kávová zrna. Než bude možné zcela poznat rozdíl, bude nutné připravit 2 až 3 nápoje.

A Aby nedošlo k poškození mlýnku, nikdy neotáčejte knoflíkem nastavení mletí najednou o více než jeden stupeň.

- 1 Umístěte šálek pod hubici dávkovače kávy.



- 2 Sejměte víko násypky na kávová zrna.
- 3 Klepněte na symbol espressa a poté stiskněte tlačítko spuštění/zastavení ►■.



- 4 Když začne mlýnek mlít, zatlačte na knoflík nastavení mletí a otočte jím doleva nebo doprava.


Změna dalších nastavení přístroje

Klepnutím na ikonu Nastavení  lze upravit následující nastavení přístroje:

- tvrdost vody: lze vybrat jednu z 5 úrovní tvrdosti vody (podle tvrdosti vody ve vaší oblasti).
- Doba do úsporného režimu: lze vybrat 15, 30, 60 či 180 minut.
- Jas displeje: lze vybrat nízký, střední či vysoký jas.
- Jazyk: lze vybrat požadovaný jazyk displeje.
- Zvukový signál: lze aktivovat nebo deaktivovat pípnutí přístroje.
- Osvětlení přední části: lze vybrat „nepřetržitě zapnuté“, „zapnuté při přípravě“ nebo „nepřetržitě vypnuté“.
- Měrné jednotky: lze vybrat mezi mililitry a uncemi.

Obnovení výrobního nastavení

Přístroj nabízí možnost kdykoli obnovit jeho tovární nastavení.

- 1 Klepněte na ikonu Nastavení .
- 2 Šipkami nahoru a dolů vyberte možnost „Tovární nastavení“. Výběr potvrďte klepnutím na ikonu OK.
- 3 Stisknutím tlačítka spuštění/zastavení ►■ potvrďte obnovení výchozího nastavení.
 - Nastavení je nyní obnoveno.

i Do výchozího továrního nastavení se vrátí následující: tvrdost vody, doba do úsporného režimu, jas displeje, zvukový signál, osvětlení přední části, profily.

Vodní filtr AquaClean

Váš přístroj může používat filtr AquaClean. K zachování dobré chuti kávy lze do nádrže na vodu vložit vodní filtr AquaClean. Filtr rovněž omezuje tvorbu vápenatých usazenin v přístroji a tím i nutnost odstraňování vodního kamene z přístroje. Vodní filtr AquaClean můžete zakoupit u místního nebo online prodejce nebo v autorizovaných servisních střediscích.

Indikace stavu filtru AquaClean

Je-li filtr AquaClean aktivní, jeho stav se vždycky zobrazuje na displeji, a to v podobě procentuální hodnoty.

- Má-li stav filtru AquaClean hodnotu 10 % a méně, zobrazí se při každém zapnutí přístroje po dobu dvou sekund na displeji zpráva. Zpráva doporučuje nákup nového filtru.
- Má-li stav filtru hodnotu 0 %, přístroj vás při každém zapnutí požádá o výměnu filtru AquaClean.

Aktivace vodního filtru AquaClean (5 min)

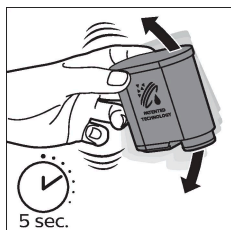
i Přístroj nedokáže automaticky rozpoznat, že byl do nádržky na vodu vložen filtr. Každý nově vložený vodní filtr AquaClean je tedy nutné aktivovat v nabídce „Čištění“.

Filtr AquaClean je možné aktivovat i poté, co přístroj přestane zobrazovat zprávu o aktivaci filtru. V takovém případě je ale třeba nejprve odstranit vodní kámen.

i Přístroj musí být před zahájením používání vodního filtru AquaClean zcela zbaven vodního kamene.

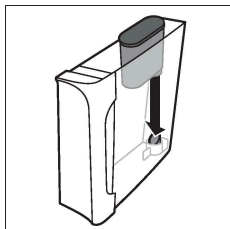
Vodní filtr AquaClean je nutné před aktivací připravit namočením do vody podle pokynů uvedených níže. Pokud tak neučiníte, může se do přístroje namísto vody nasát vzduch, což bude mít za následek zvýšenou hlučnost přístroje a nemožnost přípravy kávy.

- 1 Klepněte na ikonu „Čištění“ ☹ a šipkami nahoru a dolů vyberte možnost „AquaClean“.
- 2 Potvrďte klepnutím na tlačítko OK.
- 3 Až se objeví obrazovka aktivace, klepněte na ikonu OK znovu. Postupujte podle pokynů na displeji.
- 4 Třeptejte filtrem zhruba 5 sekund.





5 Ponořte filtr vzhůru nohama do konvice se studenou vodou a mírně jím zatřepte, trochu jej stiskněte.



6 Filtr nasadíte ve svislé poloze na přípojku filtru v nádržce na vodu. Zatlačte jej do nejnižší možné polohy.

7 Naplňte nádržku na vodu čistou vodou a vložte ji zpět do přístroje.

8 Umístěte pod hubici misku.

9 Stisknutím tlačítka spuštění/zastavení ► spusťte aktivační proces.

10 Z hubice začne během 1 minuty vytékat horká voda.

11 Filtr je teď úspěšně aktivovaný.

Výměna vodního filtru AquaClean (5 min)

Poté, co filtrem proteče 95 litrů vody, přestane filtr fungovat. Indikace stavu filtru AquaClean poklesne na hodnotu 0 %, čímž upozorní na nutnou výměnu filtru. Dokud se bude indikace stavu filtru AquaClean zobrazovat na displeji, můžete filtr vyměnit, aniž byste předtím museli provádět odstranění vodního kamene. Nevyměníte-li vodní filtr AquaClean včas, přestane se po nějakém čase indikace stavu filtru AquaClean zobrazovat. V takovém případě lze i nadále filtr vyměnit, nicméně nejprve bude nutné z přístroje odstranit vodní kámen.

Až indikace stavu filtru AquaClean poklesne na hodnotu 0 %, případně upozorní-li vás přístroj na nutnost výměny filtru AquaClean:

1 vyjměte původní vodní filtr AquaClean.

2 vložte nový filtr a aktivujte jej podle pokynů v části „Aktivace vodního filtru AquaClean (5 min)“.

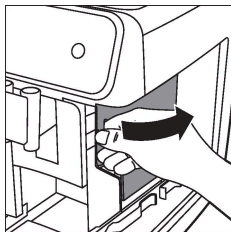
i Vodní filtr AquaClean měňte alespoň každé 3 měsíce, i kdyby zařízení nutnost jeho výměny ještě nesignalizovalo.

Vyjmutí a vložení varné sestavy

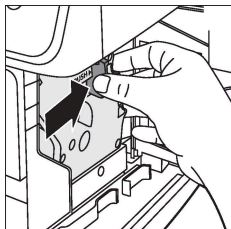
Podrobnější instruktážní videa popisující vyjmutí, vložení a čištění varné sestavy naleznete na webových stránkách www.saeco.com/care.

Vyjmutí varné sestavy z přístroje

1 Vypněte přístroj.

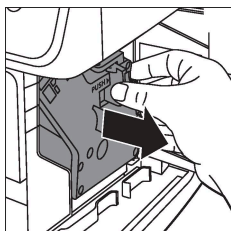


2 Vyměňte nádržku na vodu a otevřete servisní dvířka.



3 Stiskněte páčku PUSH a zatažením za držák varné sestavy odpojte sestavu od přístroje.

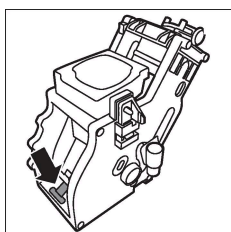
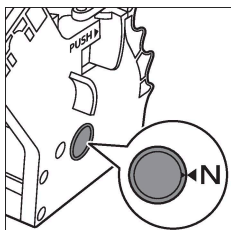
⚠ Když z přístroje vyjmete varnou sestavu, nezapomeňte vyprázdnit odkapávací tácek a nádobu na kávovou sedlinu.



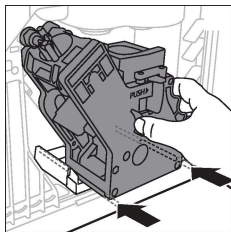
Vložení varné sestavy zpět

⚠ Než varnou sestavu znovu nasunete do přístroje, zkontrolujte, že je ve správné poloze.

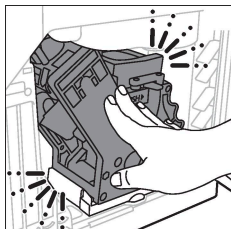
1 Zkontrolujte, zda se varná sestava nachází ve správné poloze. Šipka na žlutém válci na straně varné sestavy musí být zarovnána s černou šipkou a značkou N.



- Pokud tomu tak není, zatlačte na páčku, dokud se nedostane do kontaktu se základnou varné sestavy.



- 2 Nasuňte varnou sestavu po kolejničkách na stranách zpět do přístroje, až dosedne na místo se zřetelným zaklapnutím. Netiskněte tlačítko PUSH (Tlačit).
- 3 Zavřete servisní dvířka a umístěte zpět nádržku na vodu.

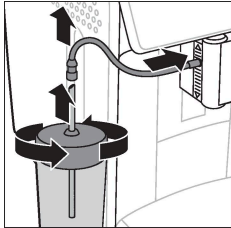
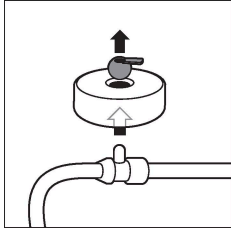
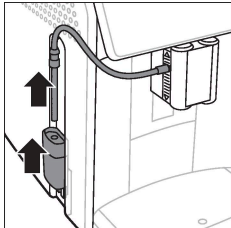
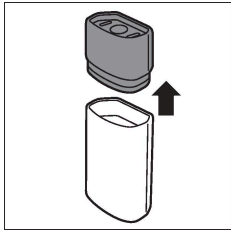


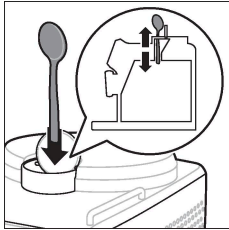
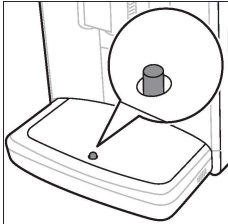
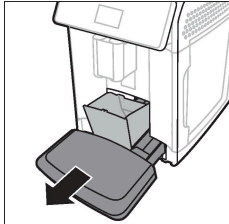
Čištění a údržba

Pravidelné čištění a údržba udržuje přístroj v perfektním stavu a zajišťuje optimální chuť a konstantní proud kávy po dlouhou dobu.

V níže uvedené tabulce se nachází podrobné informace o tom, kdy a jak čistit všechny odnímatelné součásti přístroje. Podrobnější informace a instruktážní videa naleznete na stránkách www.saeco.com/care. Na obrázku C je přehled všech součástí, které lze mýt v myčce na nádobí.

Odnímatelné součásti	Kdy čistit	Jak čistit
Varná sestava	Jednou týdně	Vyjměte varnou sestavu z přístroje (viz Vyjmutí a vložení varné sestavy). Umyjte ji pod tekoucí vodou (viz Čištění varné sestavy pod tekoucí vodou).
	Každý měsíc	Vyčistěte varnou sestavu pomocí odmašťovací tablety společnosti Philips (viz Čištění varné sestavy pomocí odmašťovacích tablet).
Systém na mléko / vnitřní napěňovač mléka	Po každém dni používání	V nabídce čištění spusťte program „HygieSteam“. Vybte v nabídce čištění možnost „HygieSteam“ a postupujte podle pokynů na displeji. Před vložením kovové trubičky na mléko do držáku trubičky na mléko její vnější povrch očistěte navlhčeným hadříkem.

Odnímatelné součásti	Kdy čistit	Jak čistit
	Jednou týdně	Vyjměte a rozeberte vnitřní napěňovač mléka (viz „Čištění vnitřního napěňovače mléka pod tekoucí vodou“). Všechny díly opláchněte pod tekoucí vodou s přidavkem mycího prostředku.
	Každý měsíc	Proveďte postup „Deep Milk Clean“ pomocí čisticího prostředku pro čištění mléčného obvodu společnosti Philips. V nabídce čištění vyberte možnost „Deep Milk Clean“ a postupujte podle pokynů na displeji. Podrobná instruktážní videa naleznete na webových stránkách www.saeco.com/care .
Nádržka na mléko	Jednou týdně	 <p data-bbox="852 502 1072 730">Rozeberte nádržku na mléko a vytlačte kuličku ven pomocí kolíku hadičky na mléko. Umyjte všechny díly nádržky na mléko pod tekoucí vodou nebo v myčce nádobí.</p> 
Nádoba HygieSteam (držák trubičky na mléko)	Jednou týdně nebo když vám to přístroj připomene	 <p data-bbox="852 994 1072 1321">Vyjměte z přístroje nádobu HygieSteam a sejměte kryt HygieSteam. Vyprázdněte nádobu HygieSteam a umyjte ji i s krytem pod tekoucí vodou nebo v myčce. Nechte nádobu a kryt oschnout a vraťte je zpět do přístroje.</p> 

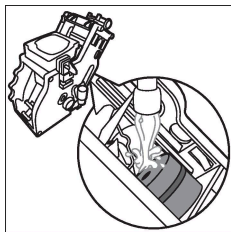
Odnímatelné součásti	Kdy čistit	Jak čistit
Příhrádka na mletou kávu	Jednou týdně zkontrolujte, zda není příhrádka na mletou kávu ucpaná.	 <p>Odpojte přístroj a vyjměte varnou sestavu. Otevřete víko příhrádky na mletou kávu a zasuňte do ní rukojeť lžičky. Pohybem rukojeti nahoru a dolů uvolněte ucpanou nálevku. Podrobná instruktážní videa naleznete na webových stránkách www.saeco.com/care.</p>
Nádoba na kávovou sedlinu	Nádobu na kávovou sedlinu vyprazdňujte, když vás k tomu přístroj vyzve. Čistěte ji každý týden.	Nádobu na kávovou sedlinu vyprazdňujte, když je přístroj zapnutý. Opláchněte ji tekoucí vodou a čisticím prostředkem nebo ji umyjte v myčce na nádobí. Přední panel nádoby na kávovou sedlinu (obr. A18) nelze mýt v myčce.
Odkapávací tácek	 <p>Každý den nebo když se</p> <p>v odkapávacím tácku objeví červený indikátor naplnění, tácek vyprázdňte. Odkapávací tácek čistěte každý týden.</p>	 <p>Vyjměte odkapávací tácek a opláchněte jej tekoucí vodou a čisticím prostředkem. Odkapávací tácek a jeho kryt lze umývat i v myčce na nádobí. Přední panel nádoby na kávovou sedlinu (obr. A18) nelze mýt v myčce.</p>
Mazání varné sestavy	každé 2 měsíce	Promažte varnou sestavu pomocí maziva, které je součástí balení (viz Mazání varné sestavy).
nádržka na vodu	Jednou týdně	Vypláchněte nádržku na vodu tekoucí vodou.
Přední strana přístroje	Jednou týdně	Očistěte neabrazivním hadříkem

Čištění varné sestavy

Pravidelné čištění varné sestavy umožňuje předcházet ucpání vnitřních okruhů zbytky kávy. Video podpory o vyjmutí, vložení a čištění varné sestavy naleznete na webové stránce www.saeco.com/care.

Čištění varné sestavy pod tekoucí vodou


- 1 Vyjměte varnou sestavu (viz [Vyjmutí a vložení varné sestavy](#)).



- 2 Varnou sestavu důkladně očistěte vodou. Pečlivě vyčistěte horní filtr varné sestavy.
- 3 Před vrácením varné sestavy ji nechte oschnout. Varnou sestavu nesušte hadříkem, aby se uvnitř varné sestavy nezachytávala vlákna.

Čištění varné sestavy pomocí odmašťovacích tablet

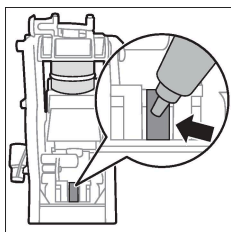
Používejte pouze odmašťovací tablety společnosti Philips.

- 1 Stiskněte ikonu Čištění  a ikonami nahoru a dolů vyberte možnost „Čištění varné sestavy“.
- 2 Potvrďte klepnutím na ikonu OK a postupujte podle pokynů na displeji.

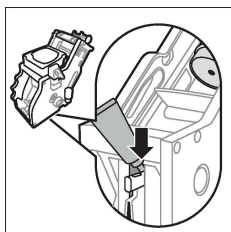
Mazání varné sestavy

Lepší výkon přístroje zajistíte, budete-li jej promazávat – k zajištění hladkého chodu pohyblivých součástí promazávejte varnou sestavu každé 2 měsíce.

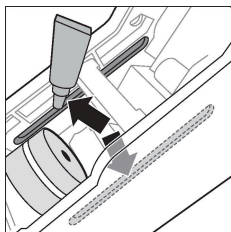
- 1 Naneste tenkou vrstvu maziva na píst (šedá součást) varné sestavy.



- 2 Naneste tenkou vrstvu maziva kolem hřídele (šedá část) ve spodní části varné sestavy.



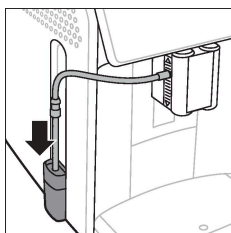
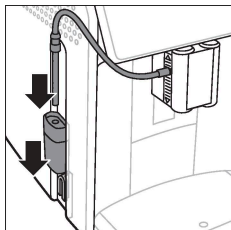
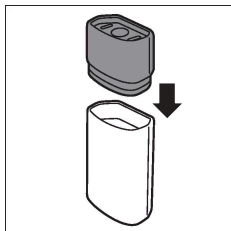
- 3 Naneste tenkou vrstvu maziva na vodicí kolejnice po obou stranách.



Čisticí programy pro vnitřní napěňovač mléka

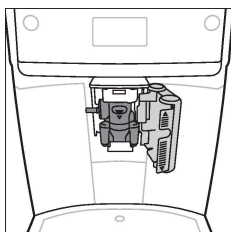
Přístroj má tři programy čištění vnitřního napěňovače mléka:

- „HygieSteam Shot“: přístroj rychle opláchne vnitřní napěňovač mléka pomocí páry.
- „HygieSteam“: Přístroj důkladně párou vyčistí vnitřní systém na mléko. Ujistěte se, že je nádoba HygieSteam správně sestavená a připojená k přístroji. Vložte trubičku na mléko do držáku trubičky na mléko a postupujte podle pokynů na displeji.
- „Deep Milk Clean“: Provedením postupu „Deep Milk Clean“ provedete důkladné čištění vnitřního systému na mléko pomocí čisticího prostředku společnosti Philips.

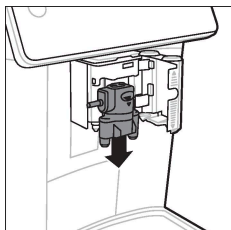


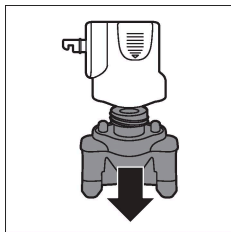
Čištění vnitřního napěňovače mléka pod tekoucí vodou

- 1 Otevřete dvířka vnitřního napěňovače mléka.

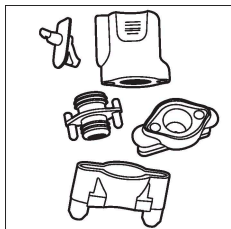


- 2 Vyjměte vnitřní napěňovač mléka jeho zatažením směrem dolů.



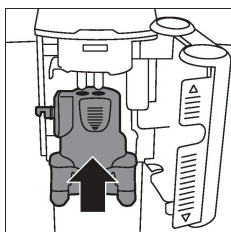


3 Rozeberte vnitřní napěňovač mléka vytažením jeho spodní části z horní části.



4 Rozeberte všechny části a umyjte je pod tekoucí vodou.

5 Vnitřní napěňovač mléka znovu sestavte.




6 Při vkládání držte vnitřní napěňovač mléka ve vzpřímené poloze a ujistěte se, že jsou jeho otvory zarovnané se dvěma hadičkami na přístroji. Poté zasuňte vnitřní napěňovač mléka směrem nahoru, dokud nezaklapne na místo.

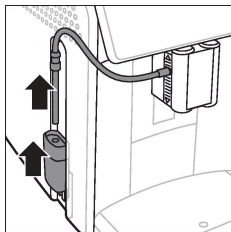
7 Zavřete dvířka.

Podrobná instruktážní videa naleznete na stránkách www.saeco.com/care.

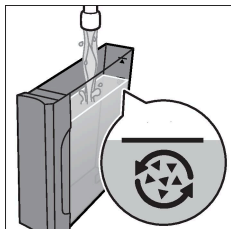
Postup odstranění vodního kamene

Používejte výhradně prostředek na odstraňování vodního kamene značky Philips. Za žádných okolností nepoužívejte prostředek na odstraňování vodního kamene na bázi kyseliny sírové, chlorovodíkové, amidosulfonové nebo octové (ocet), protože by mohlo dojít k poškození vodního okruhu přístroje a nedostatečnému rozpuštění vodního kamene. Nebudete-li používat prostředek na odstraňování vodního kamene značky Philips, dojde ke zneplatnění záruky. Neodstraňování vodního kamene rovněž povede k zneplatnění záruky. Prostředek na odstraňování vodního kamene značky Philips lze zakoupit u místních nebo online prodejců nebo v autorizovaných servisních střediscích.

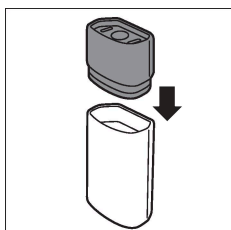
1 Pokud vás přístroj vyzve k odstranění vodního kamene, klepněte na ikonu OK pro spuštění. Chcete-li vodní kámen odstranit dříve, než vás k tomu přístroj vyzve, klepněte na ikonu čištění  a vyberte možnost Descale.



- 2 Vyjměte odkapávací tácek, nádobu na kávovou sedlinu a nádobu HygieSteam, vyprázdněte je a poté je vraťte zpět na místo.
- 3 Vyjměte nádržku na vodu a vyprázdněte ji. Poté vyjměte filtr AquaClean.

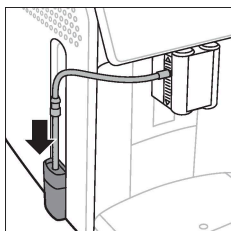
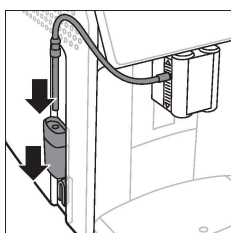


- 4 Nalijte celou láhev roztoku pro odstranění vodního kamene Philips do nádržky na vodu a nádržku doplňte vodou až po ukazatel hladiny CALC CLEAN. Poté ji vložte zpět do přístroje.
- 5 Pod hubici dávkovače kávy umístěte velkou nádobu (1,5 l).



- 6 Ujistěte se, že je nádoba HygieSteam správně sestavená a připojená k přístroji. Umístěte trubičku na mléko do držáku trubičky na mléko.
- 7 Spusťte proces odstranění vodního kamene podle pokynů na displeji. Proces odstranění vodního kamene trvá přibližně 30 minut a skládá se z cyklu odstranění vodního kamene a vyplachování.
- 8 Po dokončení cyklu odstranění vodního kamene je nutné vypláchnout nádržku na vodu a vodní okruh. Postupujte podle pokynů na displeji.
- 9 Do nádržky na vodu umístěte nový vodní filtr AquaClean a aktivujte jej (viz [Aktivace vodního filtru AquaClean \(5 min\)](#)).

Tip: Používáním filtru AquaClean snížíte potřebu odstraňování vodního kamene.



Co dělat, pokud se proces odstranění vodního kamene přeruší

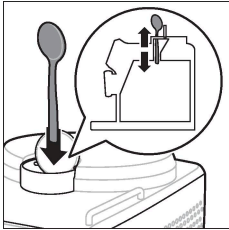
Proces odstranění vodního kamene lze ukončit stisknutím vypínače na ovládacím panelu. Pokud se proces odstranění vodního kamene přeruší, postupujte následovně:

- 1 Vyprázdněte a důkladně vyčistěte nádržku na vodu.
- 2 Naplňte nádržku na vodu pitnou vodou až po ukazatel hladiny CALC CLEAN a přístroj znovu zapněte. Přístroj se zahřeje a provede automatický cyklus vyplachování.
- 3 Před přípravou jakéhokoli nápoje proveďte cyklus manuálního vyplachování. Chcete-li provést cyklus manuálního vyplachování, nejprve odpusťte půl nádržky horké vody a poté připravte dva šálky mleté kávy, aniž byste přidali mletou kávu.

Poznámka: Pokud nebyl proces odvápnění dokončen, bude přístroj pokud možno co nejdříve vyžadovat nové odvápnění.

Chybové kódy

Níže je uveden seznam chybových kódů indikujících problémy, které můžete vyřešit sami. Instruktažní videa naleznete na stránkách www.saeco.com/care. Pokud se objeví jiný chybový kód, obraťte se na středisko péče o zákazníky ve své zemi. Kontaktní informace naleznete v záruční brožůře.

Chybový kód	Problém	Možné řešení
01	Nálevka na kávu je ucpaná.	 <p>Vypněte přístroj a odpojte jej ze sítě. Vysuňte varnou sestavu. Poté otevřete víko přihrádky na mletou kávu a zasuněte rukojeť lžičky do nálevky na kávu. Pohybem rukojeti nahoru a dolů uvolněte ucpanou nálevku. Podrobná instruktažní videa naleznete na stránkách www.saeco.com/care.</p>
03	Varná sestava je špinavá nebo není dobře promazaná.	Vypněte přístroj. Opláchněte varnou sestavu čistou vodou, nechte ji oschnout a poté ji promažte (viz Mazání varné sestavy). Nahlédněte do kapitoly Čištění varné sestavy, případně navštivte webové stránky www.saeco.com/care , kde naleznete podrobnější instruktažní videa. Poté přístroj znovu zapněte.
04	Varná sestava není správně usazena.	Vypněte přístroj. Vyjměte varnou sestavu a znovu ji vložte. Před vložením varné sestavy zkontrolujte, zda je ve správné poloze. Nahlédněte do kapitoly Manipulace s varnou sestavou, případně navštivte webové stránky www.saeco.com/care , kde naleznete podrobnější instruktažní videa. Poté přístroj znovu zapněte.
05	Vodní okruh je zavzdušněn.	Resetujte kávovar vypnutím a opětovným zapnutím. Pokud tento postup funguje, pokuste se vypustit 2–3 šálky horké vody. Odvápňte přístroj, pokud jste tak po delší dobu neučinili.

Chybový kód	Problém	Možné řešení
	Filtr AquaClean nebyl před instalací správně připraven nebo je ucpaný.	Vyjměte filtr AquaClean a potom zkuste znovu připravit kávu. Pokud tento postup funguje, před vložením filtru AquaClean se ujistěte, že je správně připraven. Vložte filtr AquaClean zpět do nádržky na vodu. Pokud přístroj stále nefunguje, může být ucpaný filtr a je zapotřebí ho vyměnit.
11	Přístroj se potřebuje adaptovat na pokojovou teplotu.	Vyčkejte, než se přístroj adaptuje na pokojovou teplotu (například po přepravě nebo venkovním použití). Přístroj vypněte, počkejte 30 minut a poté jej znovu zapněte. Pokud to nepomůže, obraťte se na středisko péče o zákazníky ve své zemi. Kontaktní informace naleznete v záruční brožůře.
14	Přístroj je přehřátý.	Přístroj vypněte a po 30 minutách jej znovu zapněte.
19	Přístroj není řádně zapojený do elektrické zásuvky.	Ujistěte se, že malá zástrčka napájecího kabelu je řádně zasunuta do zásuvky na zadní straně přístroje.

Objednávání příslušenství

K čištění přístroje a odstranění vodního kamene používejte pouze výrobky pro údržbu od společnosti Philips. Tyto výrobky lze zakoupit u místních nebo prodejců nebo v autorizovaných servisních střediscích. Chcete-li vyhledat úplný seznam náhradních dílů online, zadejte číslo modelu svého přístroje. Číslo modelu se nachází na vnitřní straně obslužných dvířek.

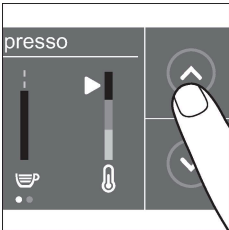
Výrobky údržby a typová označení:

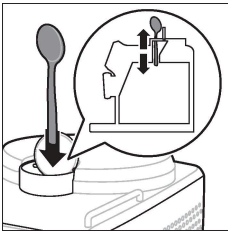
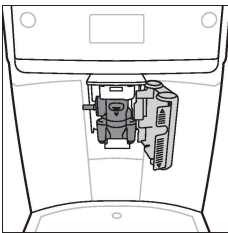
- Roztok pro odstranění vodního kamene (CA6700)
- Filtr AquaClean (CA6903)
- Plastické mazivo varné sestavy (HD5061)
- Odmašťovací tablety (CA6704)
- Čistič okruhu mléka (CA6705)
- Souprava pro údržbu (CA6707)

Řešení problémů

V této kapitole jsou shrnuty nejběžnější problémy, se kterými se můžete u přístroje setkat. Video podpory a kompletní seznam často kladených dotazů naleznete na stránce www.saeco.com/care. Pokud problém nedokážete vyřešit, obraťte se na Středisko péče o zákazníky ve své zemi. Kontaktní informace naleznete v záruční brožůře.

Problém	Příčina	Řešení
V nově zakoupeném přístroji se nacházejí zbytky kávy.	Tento přístroj podstoupil zkoušku s použitím kávy.	I když byl pečlivě vyčištěn, mohly v něm zůstat zbytky kávy. Přístroj je však zcela nový.
Odkapávací tácek se rychle zaplní / v odkapávacím tácku vždy zůstane trochu vody.	Je to normální jev. Kávovar používá vodu k čištění vnitřního okruhu a varné sestavy. Část vody proudí vnitřní soustavou přímo do odkapávacího tácku.	Odkapávací tácek vyprazdňujte každý den nebo když se za krytem odkapávacího tácku rozsvítí červená kontrolka naplnění. Tip: pod hubici postavte šálek na sběr protékající vody.
Zůstává svítit ikona „Vyprázdněte nádobu na kávovou sedlinu“.	Nádobu na kávovou sedlinu jste vyprázdnili v době, kdy byl kávovar odpojený od zásuvky, nebo jste ji zasunuli zpět příliš brzo.	Vyjměte nádobu na kávovou sedlinu, počkejte alespoň 5 sekund a znovu ji vložte.
Přístroj vyzývá k vyprázdnění nádoby na kávovou sedlinu, i když tato nádoba není plná.	Přístroj nevynuloval počítadlo, když jste naposledy vyprázdnili nádobu na kávovou sedlinu.	Než vložíte zpět nádobu na kávovou sedlinu, vždy vyčkejte přibližně 5 sekund. Počítadlo kávové sedliny se tím vynuluje a začne počítat dávky kávové sedliny správně.
Nádoba na kávovou sedlinu je přeplněná, ale na displeji se nezobrazuje ikona „Vyprázdněte nádobu na kávovou sedlinu“.	Vyjmuli jste odkapávací tácek, ale nevyprázdnili jste nádobu na kávovou sedlinu.	Když vyjmete odkapávací tácek, vyprázdněte také nádobu na kávovou sedlinu, i když obsahuje jen pár dávek kávové sedliny. Tím se vynuluje počítadlo dávek kávové sedliny a dávky kávové sedliny se začnou počítat správně.
Nemohu vyjmout varnou sestavu.	Varná sestava není správně usazena.	Přístroj resetujete následujícím způsobem: Zavřete servisní dvířka a umístěte zpět nádržku na vodu. Přístroj vypněte a znovu zapněte. Poté vyčkejte, až se rozsvítí kontrolky u ikon nápojů. Zkuste varnou sestavu znovu vyjmout. Podrobné pokyny naleznete v kapitole „Vyjmutí a vložení varné sestavy“.
Nemohu vložit varnou sestavu.	Varná sestava není správně usazena.	Přístroj resetujete následujícím způsobem: Zavřete servisní dvířka a umístěte zpět nádržku na vodu. Varnou sestavu nechte vyndanou. Vypněte přístroj a odpojte jej ze sítě. Vyčkejte 30 sekund a poté přístroj znovu připojte a zapněte. Vyčkejte, až se rozsvítí kontrolky u ikon nápojů. Poté varnou sestavu nastavte do správné polohy a znovu ji vložte do přístroje. Podrobné pokyny naleznete v kapitole „Vyjmutí a vložení varné sestavy“.
Káva je vodnatá.	Varná sestava je špinavá nebo potřebuje promazat.	Vyjměte varnou sestavu, umyjte ji pod tekoucí vodou a nechte vyschnout. Poté promažte pohyblivé součásti (viz Mazání varné sestavy).

Problém	Příčina	Řešení
	Kávovar provádí vlastní automatické nastavení. Tento postup se spustí automaticky po prvním spuštění přístroje, po změně typu kávových zrn nebo po delší době, kdy nebyl přístroj používán.	Nejprve připravte 5 šáleků kávy, na nichž přístroj dokončí vlastní kalibraci.
	Mlýnek je nastaven na příliš hrubé mletí.	Nastavte mlýnek na jemnější mletí (nižší hodnotu nastavení). Než bude možné zcela poznat chuťový rozdíl, bude nutné připravit 2 až 3 nápoje.
Káva není dostatečně teplá.	Nastavená teplota je příliš nízká.	 <p data-bbox="901 497 1064 574">Teplotu nastavte na maximální hodnotu.</p>
	Chladný šálek sníží teplotu nápoje.	Šálky předehřejte vypláchnutím horkou vodou.
	Přidání mléka sníží teplotu nápoje.	Přidáním mléka vždy dojde k určitému snížení teploty kávy bez ohledu na to, jakou teplotu přidané mléko mělo. Šálky předehřejte vypláchnutím horkou vodou.
Káva nevytéká nebo vytéká pomalu.	Vodní filtr AquaClean nebyl správně připraven k instalaci.	Vyjměte vodní filtr AquaClean a vypusťte malou dávku horké vody. Pokud to funguje, filtr AquaClean nebyl správně vložený. Vložte a aktivujte filtr AquaClean znovu a proveďte všechny kroky z kapitoly „Vodní filtr AquaClean“.
		Po delší době, kdy se přístroj nepoužíval, je nutné vodní filtr AquaClean znovu připravit k používání. To provedete vypuštěním 2–3 šáleků horké vody.
	Vodní filtr AquaClean je zanesen.	Vodní filtr AquaClean měňte každé 3 měsíce. Filtr starší než 3 měsíce se může ucpat.
	Mlýnek je nastaven na příliš jemné mletí.	Nastavte mlýnek na hrubší mletí (vyšší hodnotu nastavení). Upozorňujeme, že tím bude ovlivněna chuť kávy.
	Varná sestava je znečištěná.	Odpojte varnou sestavu a omyjte ji pod tekoucí vodou (viz Čištění varné sestavy pod tekoucí vodou).

Problém	Příčina	Řešení
	Vypouštěcí hubice kávy je znečištěná.	Kulatým kartáčkem nebo jehlou vyčistěte dávkovací hubici kávy i její otvory.
	Příhrádka na mletou kávu je ucpaná.	 <p data-bbox="900 236 1067 507">Vypněte přístroj a vyjměte varnou sestavu. Otevřete víko příhrádky na mletou kávu a zasuňte do ní rukojeť lžičky. Pohybem rukojeti nahoru a dolů uvolněte ucpanou nálevku.</p>
	Okruh kávovaru je ucpan vodním kamenem.	Odvápněte přístroj pomocí prostředku na odstraňování vodního kamene značky Philips (viz Postup odstranění vodního kamene). Vždy, když vás k tomu přístroj vyzve, proveďte jeho odvápnění.
Mléko se nenapění.	Vnitřní napěňovač mléka je znečištěný nebo není vložen správně.	Vyčistěte vnitřní napěňovač mléka a zkontrolujte, zda je umístěn a vložen správně (viz Čištění vnitřního napěňovače mléka pod tekoucí vodou).
	Použitý druh mléka není vhodný k napěňování.	Různé druhy mléka vyprodukují různé množství a různou kvalitu pěny.
Mléko stříká okolo.	Mléko není dostatečně studené.	Použijte vychlazené mléko.
	Pružná trubička na mléko není správně připojená.	 <p data-bbox="900 967 1067 1302">Otevřete dvířka vypouštěcí hubice kávy a ověřte, že je pružná trubička na mléko plně připojena k napěňovači mléka. Mějte na paměti, že napěňovač a trubičky na mléko mohou být horké. Než se jich dotknete, nechte napěňovač a trubičky vychladnout.</p>

Problém**Příčina****Řešení**

Napěňovač a trubičky na mléko nejsou čisté.

Vyjměte vnitřní napěňovač mléka a rozeberte jej (viz [Čištění vnitřního napěňovače mléka pod tekoucí vodou](#)). Opláchněte všechny díly pod tekoucí vodou. Pro důkladné vyčištění použijte čisticí prostředek pro čištění mléčného obvodu společnosti Philips a proveďte postup Deep Milk Clean prostřednictvím nabídky čištění (☼). Upozorňujeme, že při čištění v myčce se mohou díly zanást kusy jídla nebo zbytky čisticího prostředku. Doporučujeme vizuálně zkontrolovat, že nejsou ucpané.

Doporučujeme program HygieSteam provádět každý den: 1) Stiskněte na ovládacím panelu tlačítko „Clean“ ☼. 2) Vyberte možnost „HygieSteam“. 3) Stisknutím tlačítka spuštění zahajte proces čištění. Poté potvrďte všechny kroky na displeji.

Trubičky na mléko jsou ucpané.

Nádržku na mléko vždy v chladničce uchovávejte bez trubiček na mléko. V trubičkách na mléko se může nahromadit zbylé mléko a bránit toku mléka skrze trubičky. Trubičky na mléko před uskladněním opláchněte.

Zdá se, že přístroj teče.

Kávovar používá vodu k čištění vnitřního okruhu a varné sestavy. Tato voda proudí vnitřní soustavou přímo do odkapávacího táčku. Je to normální jev.

Každý den nebo když se v krytu odkapávacího táčku objeví indikátor naplnění, tácek vyprázdněte. Tip: Postavením šálku pod dávkovací hubici zachytíte vodu používanou k pročištění a snížíte množství vody v odkapávacím táčku.

Odkapávací tácek je plný a přetekl. Proto se zdá, že přístroj teče.

Každý den nebo když se v krytu odkapávacího táčku objeví indikátor naplnění, tácek vyprázdněte.

Nádržka na vodu není úplně zasunutá a uniká z ní voda. Do přístroje se tak dostává vzduch.

Zkontrolujte, zda je nádržka na vodu ve správné poloze. Vyjměte ji, znovu ji vložte a zatlačte co nejdále.

Varná sestava je znečištěná/ucpaná.

Opláchněte varnou sestavu.

Kávovar nestojí vodorovně.

Aby odkapávací tácek nepřetékal a aby ukazatel naplnění odkapávacího táčku fungoval správně, umístěte kávovar na vodorovný povrch.

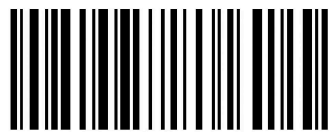
Problém	Příčina	Řešení
Nedaří se mi aktivovat vodní filtr AquaClean a přístroj žádá o odvápnění.	Filtr nebyl vložený nebo vyměněný včas poté, kdy se na displeji zobrazila upomínka k výměně filtru AquaClean. To znamená, že přístroj už není zcela bez vodního kamene.	Nejprve přístroj odvápňte a poté vložte vodní filtr AquaClean.
Nový vodní filtr nemá správnou velikost.	Pokoušíte se vložit jiný vodní filtr než AquaClean.	Do přístroje lze správně vložit pouze vodní filtr AquaClean.
Přístroj vydává hlasitý zvuk.	Na vodním filtru AquaClean se nenachází gumový kroužek.	Gumový kroužek vraťte na vodní filtr AquaClean.
	Během používání je normální, že přístroj vydává zvuk.	Pokud se zvuk přístroje změní, vyčistěte a promažte varnou sestavu (viz Mazání varné sestavy).
	Vodní filtr AquaClean nebyl před instalací správně připraven a do přístroje se dostává vzduch.	Vyjměte vodní filtr AquaClean z nádržky na vodu a před jeho navrácením zpět jej řádně připravte k použití. Podrobné pokyny naleznete v kapitole „Vodní filtr AquaClean“.
	Nádržka na vodu není správně vložena a do přístroje se dostává vzduch.	Zkontrolujte, zda je nádržka na vodu ve správné poloze. Vyjměte ji, znovu ji vložte a zatlačte co nejdále.

Technické specifikace

Výrobce si vyhrazuje právo na zlepšení technických specifikací výrobku. Všechna předem nastavená množství jsou přibližná.

Popis	Hodnota
Rozměry (š × v × h)	262 × 383 × 448 mm
Hmotnost	8–8,5 kg
Délka síťového kabelu	1200 mm
Nádržka na vodu	1,8 litru
Kapacita násypky na kávová zrna	300 g
Kapacita nádoby na kávovou sedlinu	12 dávek
Kapacita nádržky na mléko	600 ml
Nastavitelná výška hubice	87–147 mm
Jmenovité napětí – jmenovitý výkon – napájení	Viz štítek s údaji na vnitřní straně servisních dveří (obr. A15)

4219.450.5387.1 (2/2022) rev.00



421945053871

www.saeco.com/care

FAT

