

 **Saeco**

---



*GranAroma*

SM6585, SM6582  
SM6580, SM6480



[WWW.SAECO.COM/CARE](http://WWW.SAECO.COM/CARE)



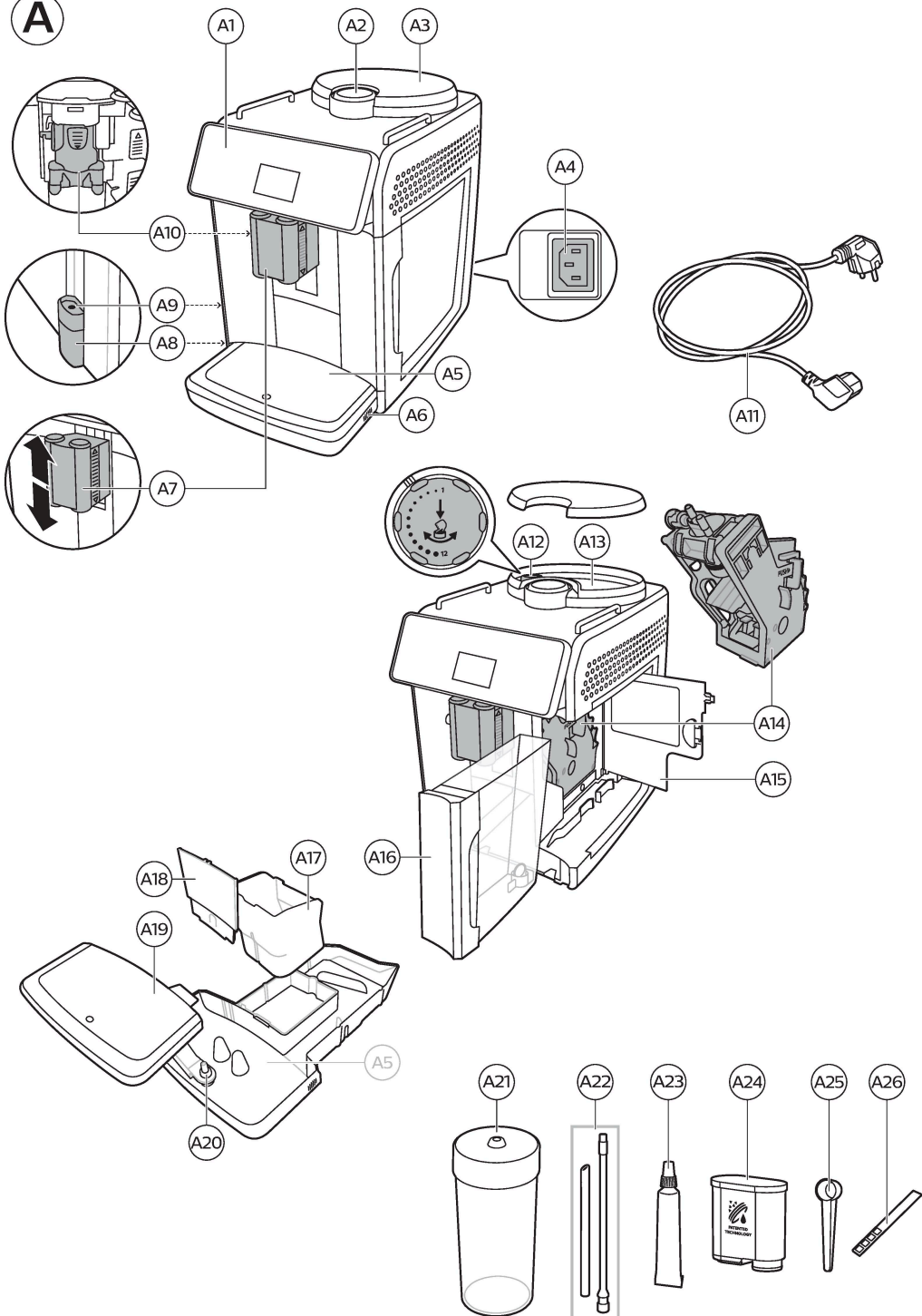
---

*Rispetto per il Caffè*

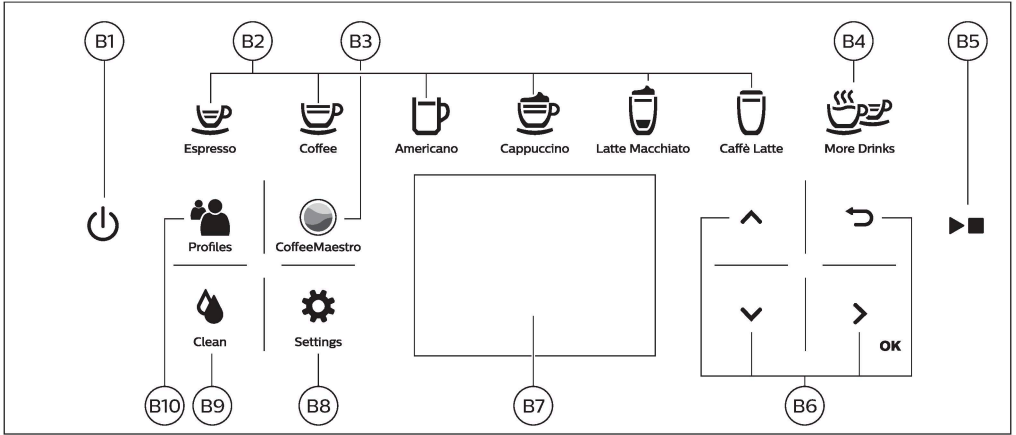
Le respect du Café  
Уважение к кофе



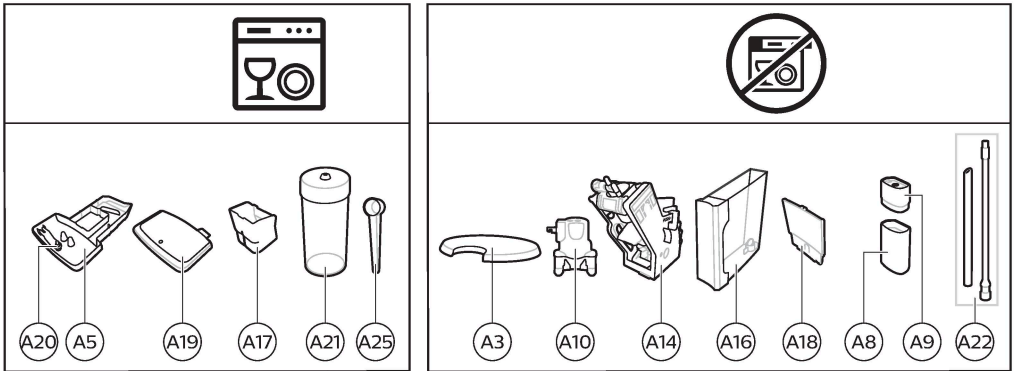
[WWW.SAECO.COM/CARE](http://WWW.SAECO.COM/CARE)

**A**

# B



# C



## Pregled uređaja (slika A)

A1 Upravljačka ploča	A11 Kabel za napajanje s utikačem
A2 Poklopac odjeljka za unaprijed mljevenu kavu	A12 Gumb za odabir postavke mljevenja
A3 Poklopac lijevka za zrna kave	A13 Lijevak za zrna kave
A4 Utikač za kabel	A14 Sklop za kuhanje
A5 Pladanj za prikupljanje tekućine	A15 Servisna vratašca
A6 Drška za otpuštanje podloške za kapanje	A16 Spremnik za vodu
A7 Podesiva mlaznica za raspršivanje kave i mlijeka	A17 Posuda za talog kave
A8 Posuda HygieSteam	A18 Prednja ploča posude za ostatke mljevene kave
A9 Poklopac uređaja HygieSteam s držačem cijevi za mlijeko	A19 Poklopac pladnja
A10 Unutarnji dio uređaja za cappuccino	A20 Indikator napunjenosti pladnja

## Dodaci

A21 Posuda za mlijeko	A25 Filtar AquaClean
A22 Cijev za mlijeko	A26 Mjerna žlica
A23 Četkica za čišćenje	A27 Vrpca za ispitivanje tvrdoće vode
A24 Tuba s mazivom	

## Upravljačka ploča

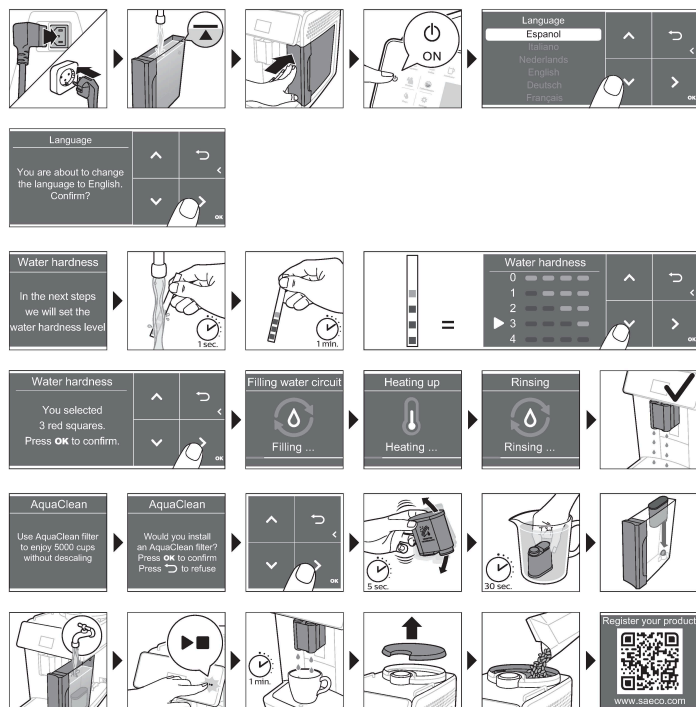
Postoji dvije verzije modela ovog uređaja za espresso. Njihove upravljačke ploče izgledaju drugačije, ali svi gumbi i ikone funkcioniraju na isti način. Na slici B pogledajte pregled svih gumba i ikona. U nastavku možete pronaći opis. Koristite se strelicama gore i dolje kako biste se pomicali po zaslonu te dodirnite ikonu OK kako biste odabrali ili potvrdili svoje odabire.

B1 Gumb za uključivanje/isključivanje	B6 Ikone navigacije (gore, dolje, natrag, u redu)
B2 Ikone napitak-na-dodir	B7 Zaslon
B3 Ikona CoffeeMaestro	B8 Postavke uređaja
B4 Izbornik s dodatnim napitcima	B9 Izbornik za čišćenje
B5 Gumb za pokretanje/zaustavljanje	B10 Osobni profili
▶■	

## Uvod

Čestitamo na kupnji potpuno automatskog aparata Saeco za kavu! Kako biste iskoristili sve pogodnosti internetske podrške koju nudi tvrtka Saeco, idite na web-mjesto [www.saeco.com/MyCoffeeMachine](http://www.saeco.com/MyCoffeeMachine) i registrirajte svoj proizvod. Napomena: Ovaj je aparat ispitan s kavom. Iako je pažljivo očišćen, možda su preostali ostaci kave. U svakom slučaju, jamčimo da je aparat potpuno nov.

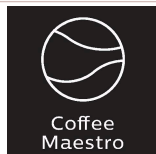
# Prije prve uporabe



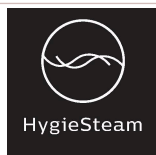
# Posebne funkcije

## Posebna funkcija

## Namjena



Uz CoffeeMaestro možete prilagoditi kavu svojim željama tako da odaberete unaprijed postavljen profil okusa (Delicato, Intenso, Forte) za svoj napitak, umjesto da sami mijenjate postavke.



Funkcija HygieSteam automatski čisti sustav za mlijeko i uklanja mikroorganizme: upotrijebite tu funkciju nakon kuhanja cappuccina ili drugih napitaka na bazi mlijeka.

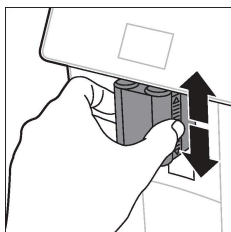


Naš izdržljivi mlinac izrađen je u potpunosti od 100% keramike kako bi bio iznimno čvrst i precizan. Možete ga prilagoditi prema vašem ukusu pomoću razina u 12 koraka.

## Kuhanje napitaka

### Opći koraci

- 1 Napunite spremnik za vodu vodom iz slavine i napunite lijevak za zrna kave zrnima kave.
- 2 Umetnite mali utikač u utičnicu sa stražnje strane aparata. Umetnite utikač u zidnu utičnicu.
- 3 Pritisnite gumb za uključivanje/isključivanje kako biste uključili uređaj.
  - Aparat počinje postupak zagrijavanja i izvršava automatski ciklus ispiranja.
  - Uređaj je spreman za uporabu kada svi indikatori u ikonama napitaka neprekidno svijetle.
- 4 Stavite šalicu ispod žlijeba za istjecanje kave. Pomaknite žlijeb za istjecanje kave prema gore ili dolje kako biste njegovu visinu prilagodili veličini šalice ili čaše koju upotrebljavate.



### Kuhanje kave od zrna kave





- 1 Za kuhanje kave dodirnite ikonu napitka po svom odabiru ili dodirnite ikonu „Dodatni napitci“.



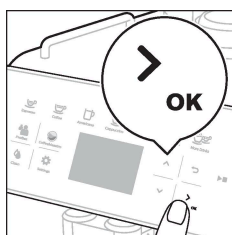
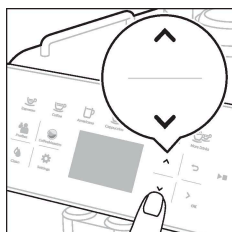
- Sada napitak možete prilagoditi osobnom okusu. Za prilagodbu jačine kave upotrebljavajte strelice za gore i dolje. Dodirnite ikonu OK (U redu) ako želite prilagoditi više postavki.

- 2 Pritiskom na gumb za pokretanje/zaustavljanje ►■ u svakom trenutku možete pokrenuti kuhanje odabranog napitka.

- 3 Kako biste zaustavili istjecanje kave prije nego što uređaj dovrši postupak, ponovno pritisnite gumb za pokretanje/zaustavljanje ►■.

**1** Kako biste istovremeno skuhalo dvije kave, dvaput dodirnite ikonu napitka ili odaberite ikonu 2x pomicanjem namjenske trake.

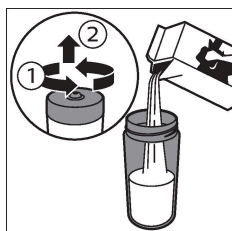
**⚠** Nemojte upotrebljavati karmeliziranu ili aromatiziranu kavu u zrnju.



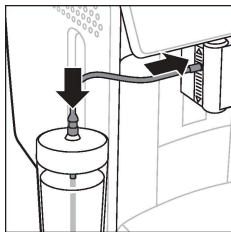
## Kuhanje napitaka na bazi mlijeka

- 1 Napunite spremnik za vodu vodom iz slavine i napunite lijevak za zrna kave zrnima kave.
- 2 Odvijte poklopac spremnika za mlijeko i ulijte mlijeko. Zatim metalnu cijev za mlijeko stavite u spremnik.

Uvijek upotrebljavajte mlijeko izravno iz hladnjaka radi najboljih rezultata.



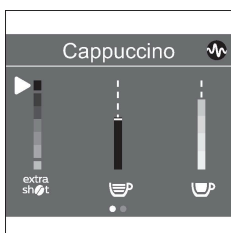




**3** Spojite fleksibilno crijevo za mlijeko na uređaj za cappuccino.

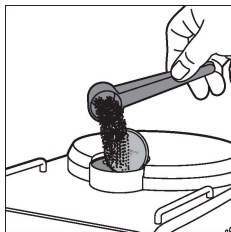


**4** Dodirnite ikonu napitka na bazi mlijeka po svom odabiru ili dodirnite ikonu „More Drinks“ (Dodatni napitci) kako biste odabrali drugi napitak.



- Sada napitak možete prilagoditi svojim željama.
- 5** Pritisnite gumb za pokretanje/zaustavljanje ►■.
- Za posebne napitke, iz uređaja najprije istječe mlijeko, a zatim kava. Kod brojnih drugih napitaka situacija je obrnuta, iz uređaja najprije istječe kava, a zatim mlijeko.
  - Kako biste zaustavili istjecanje mlijeka prije nego što uređaj ulije unaprijed postavljenu količinu, pritisnite gumb za pokretanje/zaustavljanje ►■.
- 6** Kako biste zaustavili istjecanje kompletnog napitka (mlijeka i kave) prije nego što uređaj dovrši postupak, pritisnite i držite gumb za pokretanje/zaustavljanje ►■.
- 7** Neposredno nakon istjecanja mlijeka, izvršava se program „HygieSteam Shot“ (Mlaz higijenske pare). Uređaj tjera paru kroz unutarnji sustav za mlijeko kako bi ga brzo isprao.

## Kuhanje kave od mljevene kave



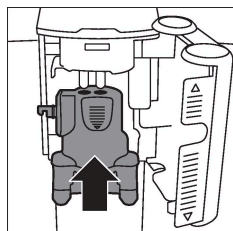
- 1 Nagnite poklopac i uspite jednu mjernu posudu mljevene kave u odjeljak za mljevenu kavu.

- 2 Nakon odabira napitka, upotrijebite strelice za gore i dolje kako biste odabrali unaprijed mljevenu kavu. Zatim pritisnite gumb start/stop ►■.

Napomena: Ako odaberete unaprijed mljevenu kavu, ne možete prilagoditi jačinu kave i/ili skuhati više od jednog napitka istodobno.



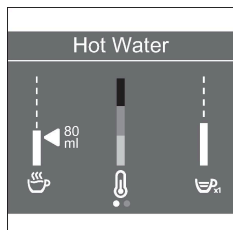
## Istjecanje vruće vode



- 1 Provjerite je li unutarnji dio uređaja za cappuccino pravilno pričvršćen na uređaj.
- 2 Stavite šalicu pod žlijeb



- 3 Dodirnite ikonu „More drinks“ (Dodatni napitci) i pomaknite se prema dolje kako biste odabrali „Hot Water“ (Vruća voda).



- 4 Upotrebljavajte strelice za gore i dolje kako biste prilagodili količinu i/ili temperaturu vruće vode svojim željama.
- 5 Pritisnite gumb za pokretanje/zaustavljanje ►■.
- 6 Kako biste zaustavili istjecanje vruće vode prije nego što uređaj dovrši postupak, ponovno pritisnite gumb za pokretanje/zaustavljanje ►■.

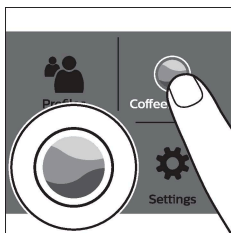
## Prilagođeni napitci

Uređaj vam omogućuje prilagodbu postavke napitka svojim željama te da prilagođeni napitak pohranite u osobni profil. Različiti profili imaju različite boje.

## Kuhanje napitaka s pomoću funkcije CoffeeMaestro

Umjesto da zasebno prilagođavate sve postavke s pomoću funkcije CoffeeEqualizer, vaš uređaj ima mogućnost odabira profila okusa. Možete odabrati neku od sljedećih postavki: Delicato, Intenso i Forte. Kako biste odabrali profil okusa CoffeeMaestro, učinite sljedeće:

- 1 Dodirnite ikonu napitka po svom odabiru ili dodirnite ikonu „More Drinks“ (Dodatni napitci) kako biste odabrali drugi napitak.



- 2 Ikonu CoffeeMaestro dodirujte uzastopno.
- 3 Pritisnite OK za potvrdu odabira.  
Sada se u skladu s tim prilagođavaju glavne postavke napitka.
- 4 Pritisnite gumb za pokretanje/zaustavljanje ►■ kako biste započeli kuhanje napitka.

## Funkcija CoffeeEqualizer

Nakon odabira pića, funkcija CoffeeEqualizer aktivira se automatski. Možete upotrijebiti strelice za gore i dolje kako biste prilagodili sljedeće postavke:

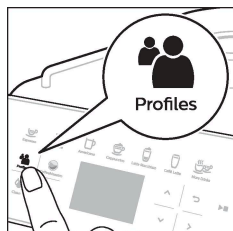


- |                 |                    |
|-----------------|--------------------|
| 1 Jačinu arome  | 3 Količinu mlijeka |
| 2 Količinu kave | 4 Količinu vode    |


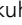
- 5 Temperaturu napitka
- 6 Količinu pjene
- 7 Možete odlučiti hoćete li pripremiti 1 ili 2 šalice
- 8 Količina kave za putnu šalicu (samo određeni modeli)

Napomena: O odabranom napitku ovisi koje postavke možete prilagoditi.

## Odabir profila



Možete odabrati profil i pohraniti recept s pomoću  ikona profila.

- 1 Dodirnite uzastopno ikonu profila  kako biste odabrali jedan od profila u boji. Profili su različitih boja.
- 2 Napitak odaberite dodiranjem jedne od ikona za napitak-na-dodir ili ikone „More Drinks“ (Dodatni napitci).
- 3 Postavke prilagodite najdražem okusu.
- 4 Pritisnite gumb za pokretanje/zaustavljanje  kako biste kuhali odabrani napitak

- Vaše nove postavke sada su pohranjene u obojenom profilu koji ste odabrali.

**i** Tvornički zadane postavke uređaja (vidi [Vraćanje na tvornički zadane postavke](#)) možete uvijek vratiti.

## Profil gosta

Uređaj ima profil gosta. Kada se odabere profil gosta, isključuje se ikona profila. Kada odaberete ovaj profil, postavke i dalje možete prilagoditi vlastitim željama, ali recepti za kuhanje koje ste sami pripremili neće se pohraniti.

## Dodatni mlaz (ExtraShot)

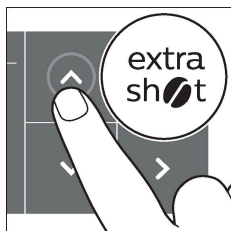
Vaš uređaj pruža vam mogućnost dodavanja dodatne količine ristretta u kavu i mliječne napitke, na primjer, ako želite popiti jaču kavu.

- 1 Stavite šalicu pod žlijeb.





- 2 Dodirnite jednu od ikona napitka na-dodir kako biste odabrali napitak ili dodirnite ikonu „More Drinks“ (Dodatni napitci) kako biste odabrali drugi napitak.



- 3 S pomoću strelice gore postavite jačinu na gornju razinu i odaberite funkciju ExtraShot (Dodatni mlaz).
- 4 Dodirnite ikonu OK (U redu) ako želite personalizirati ostale postavke. Zatim pritisnite gumb start/stop ►■ kako biste započeli kuhanje napitka.
- 5 Kako biste zaustavili istjecanje napitka prije nego što uređaj dovrši postupak, ponovno pritisnite gumb za pokretanje/zaustavljanje ►■.

**i** Kada odaberete funkciju ExtraShot, istodobno možete kuhati samo jednu kavu.

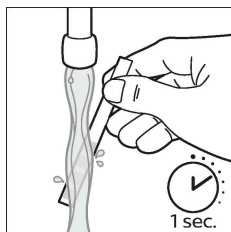
## Prilagodba postavki uređaja

### Postavljanje tvrdoće vode

**i** Savjetujemo vam da tvrdoću vode prilagodite razini tvrdoće svoje regije radi optimalne učinkovitosti i dužeg vijeka trajanja uređaja. To također sprječava prekomjerno uklanjanje kamenca iz uređaja. Zadana tvrdoće vode postavljena je na postavku 4: tvrda voda.

#### Kako biste utvrdili tvrdoću vode područja na kojem se nalazite, upotrijebite isporučenu traku za ispitivanje tvrdoće vode:

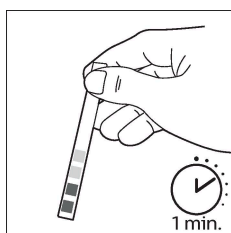
- 1 Uronite traku za ispitivanje tvrdoće vode na 1 sekundu u vodu koju ste ispustili iz slavine.

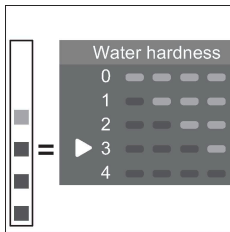


- 2 Pričekajte 1 minutu. Broj crvenih kvadrata na traci za testiranje pokazuje tvrdoću vode.

#### Uređaj postavite na pravilnu tvrdoću vode:

- 3 Dodirnite ikonu Settings (Postavke) ⚙️ i upotrijebite strelice gore i dolje kako biste odabrali „Tvrdoću vode“. Zatim za potvrdu pritisnite ikonu OK (U redu).





- 4 S pomočjo strelica za gore i dolje odaberite razinu tvrdoće vode. Broj crvenih kvadrata odabranih na zaslonu treba biti jednak broju crvenih kvadrata na traci za testiranje.
- 5 Nakon što odaberete ispravnu tvrdoće vode, za potvrdu dodirnite ikonu OK (U redu).

## Podešavanje postavke mljevenja

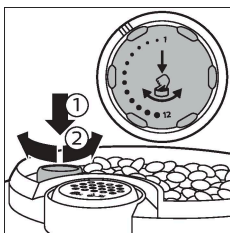
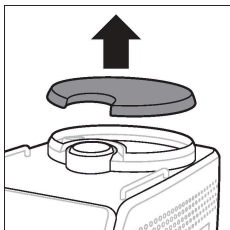
Jačinu kave možete promijeniti s pomoću gumba za prilagodbu mljevenja unutar posude za kavu u zrnu. Što je postavka mljevenja niža, to su zrna kave finije mljevena i kava bude jača. Možete odabrati 12 različitih postavki mlinca.

Aparat je podešen tako da se iz zrna kave dobije najbolji okus. Stoga vam savjetujemo da ne prilagođavate postavku mljevenja dok ne skuhate 100 – 150 šalica (približno 1 mjesec uporabe).

**i** Postavku mljevenja možete prilagoditi samo kada uređaj melje kavu u zrnu. Morate skuhati 2 do 3 napitka prije nego osjetite jasnu razliku.


**A** Nemojte okretati gumb za prilagodbu mljevenja za više od jednog stupnja odjednom kako ne biste oštetili mlinac.

- 1 Stavite šalicu ispod žlijeba za istjecanje kave.
- 2 Uklonite poklopac s lijevka za kavu u zrnu.
- 3 Dodirnite ikonu Espresso i zatim pritisnite gumb za pokretanje/zaustavljanje ►■.



- 4 Kada mlinac započne mljeti pritisnite gumb za podešavanje mlinca i okrenite ga ulijevo ili udesno.

## Prilagodba ostalih postavki uređaja



Dodiranjem ikone Settings (Postavke)  možete prilagoditi sljedeće postavke uređaja:

- Tvrdoća vode: možete odabrati između 5 razina tvrdoća vode u vašoj regiji.
- Vrijeme pripravnosti: možete odabrati 15, 30, 60 ili 180 min.
- Svjetlina zaslona: možete odabrati nisku, srednju i visoku.

- Language (Jezik): možete odabrati jezik zaslona po svojoj želji.
- Zvuk: možete aktivirati ili deaktivirati zvučni signal na stroju.
- Prednje osvjetljenje: možete odabrati „uvijek uključeno“, „uključeno tijekom kuhanja“ ili „uvijek isključeno“.
- Mjerna jedinica: možete odabrati ml ili oz

## Vraćanje na tvornički zadane postavke

Uređaj pruža mogućnost vraćanje na tvornički postavke u svakom trenutku.

- 1** Dodirnite ikonu Settings (Postavke) .
- 2** S pomoću strelica za gore i dolje odaberite mogućnost „Factory settings“ (Tvorničke postavke). Za potvrdu dodirnite ikonu OK (U redu).
- 3** Pritisnite gumb za pokretanje/zaustavljanje  kako biste potvrdili da želite vratiti postavke.
  - Sada su postavke vraćene.

**i** Sljedeće su tvorničke postavke vraćene na zadane: tvrdoća vode, vrijeme pripravnosti, svjetlina zaslona, zvuk, temperatura, prednje osvjetljenje, profili.

## Filtar vode AquaClean

Vaš uređaj podržava sustav AquaClean. Kako bi se sačuvao okus kave, u spremnik za vodu može se postaviti filtir vode AquaClean. Ovo također smanjuje potrebu za uklanjanjem kamenca jer smanjuje nakupljanje kamenca u uređaju. Filtir za vodu AquaClean možete kupiti u lokalnoj ili internetskoj maloprodajnoj trgovini, kao i u ovlaštenim servisnim centrima.

## Oznaka statusa filtra AquaClean

Kad je mogućnost AquaClean aktivna, status filtra AquaClean uvijek je vidljiv na zaslonu u postocima.

- Ako je status filtra AquaClean 10 % ili manji, na zaslonu se prikazuje poruka u trajanju od 2 sekunde svaki put kada uključite uređaj. Ovom vam se porukom preporučuje da kupite novi filtir.
- Ako je status filtra 0 %, uređaj će svaki put kada ga uključite od vas zatražiti da zamijenite filtir AquaClean.


## Aktiviranje filtra vode AquaClean (5 min)

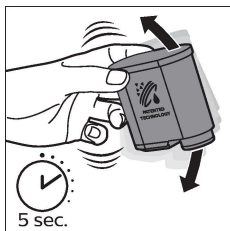
**i** Uređaj ne otkriva automatski da je filtir postavljen u spremnik za vodu. Zbog toga trebate aktivirati svaki filtir vode AquaClean koji ste postavili s pomoću izbornika 'Clean' (Čišćenje).

Kada se uređaj zaustavi, prikazujući poruku za aktivaciju filtra, još uvijek možete aktivirati filtir vode AquaClean, ali najprije trebate očistiti kamenac iz uređaja.

**i** Prije početka uporabe filtra vode AquaClean trebate potpuno ukloniti kamenac iz uređaja.


Prije aktiviranja, filter za vodu AquaClean treba se pripremiti potapanjem u vodu, onako kako je opisano u nastavku. Ako to ne učinite, u uređaj se umjesto vode može uvući zrak, što uzrokuje puno buke i onemogućuje kuhanje kave.

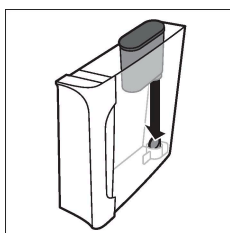
- 1 Dodirnite ikonu 'Clean' (Čišćenje)  i upotrijebite strelice gore i dolje kako biste odabrali mogućnost „AquaClean“.
- 2 Za potvrdu dodirnite ikonu OK.
- 3 Kad se pojavi zaslon za aktivaciju, ponovno dodirnite ikonu OK (U redu). Slijedite upute na zaslonu.
- 4 Tresite filter oko 5 sekundi.



- 5 Filter uronite naopačke u vrč s hladnom vodom i protresite/pritisnite ga.



- 6 Umetnite filter okomito na odgovarajući priključak u spremniku za vodu. Pritisnite ga prema dolje do najniže moguće točke.
- 7 Spremnik za vodu napunite svježom vodom i vratite ga u uređaj.
- 8 Stavite zdjelu pod žlijeb.
- 9 Pritisnite gumb za pokretanje/zaustavljanje  kako biste pokrenuli postupak aktivacije.
- 10 Iz žlijeba će 1 minutu istjecati vruća voda.
- 11 Sada je filter uspješno aktiviran.



## Zamjena filtra vode AquaClean (5 min)

Nakon što 95 litara vode prođe kroz filter, filter će prestati raditi. Indikator statusa AquaClean pada na 0 % kako bi vas podsjetio da treba zamijeniti filter. Sve dok se indikator statusa AquaClean prikazuje na zaslonu, možete zamijeniti filter bez prethodnog uklanjanja kamenca iz uređaja. Ako filter vode AquaClean ne promijenite na vrijeme, nakon određenog vremena indikator AquaClean prestat će svijetliti. U tom slučaju još uvijek možete zamijeniti filter, ali najprije trebate očistiti kamenac iz uređaja.

Nakon što indikator statusa AquaClean padne na 0 % ili vas uređaj podsjeti da treba zamijeniti filter AquaClean:

- 1 izvadite stari filter vode AquaClean.
- 2 umetnite novi filter i aktivirajte ga onako kako je opisano u poglavlju „Aktiviranje filtra vode AquaClean (5 min)“.



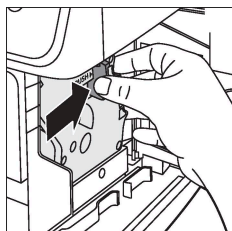
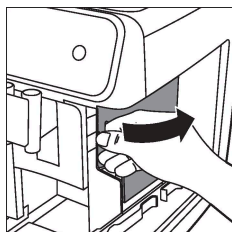
**i** Mijenjajte filtar vode AquaClean najmanje svaka 3 mjeseca, čak i ako uređaj još ne pokazuje da je potrebna zamjena.

## Vađenje i umetanje sklopa za kuhanje

Posjetite: [www.saeco.com/care](http://www.saeco.com/care) radi detaljnih videouputa o tome kako ukloniti, umetnuti i očistiti sklop za kuhanje.

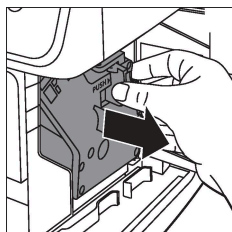
### Vađenje sklopa za kuhanje iz aparata

- 1 Isključite aparat.
- 2 Odvojite spremnik za vodu i otvorite servisna vratašca.



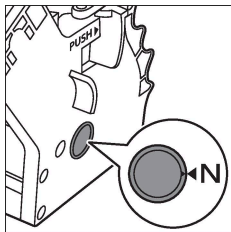
- 3 Pritisnite dršku PUSH (Gurni) i povucite dršku sklopa za kuhanje kako biste ga izvadili iz uređaja.

**⚠** Kad iz uređaja uklonite sklop za kuhanje, provjerite jeste li ispraznili pladanj za prikupljanje tekućine i posudu za talog kave.

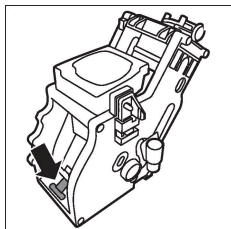


### Ponovno umetanje sklopa za kuhanje

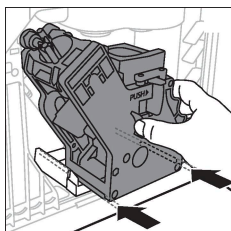
**⚠** Prije nego što gurnete sklop za kuhanje natrag u uređaj, provjerite je li pravilno postavljen.



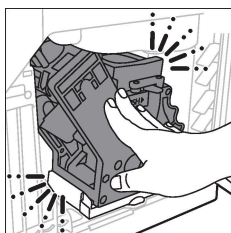
- 1 Provjerite je li sklop za kuhanje u pravilnom položaju. Strelica na žutom cilindru na bočnoj strani sklopa za kuhanje treba biti poravnana s crnom strelicom i slovom N.



- Ako nisu poravnati, gurnite polugu prema dolje dok ne dotakne bazu sklopa za kuhanje.



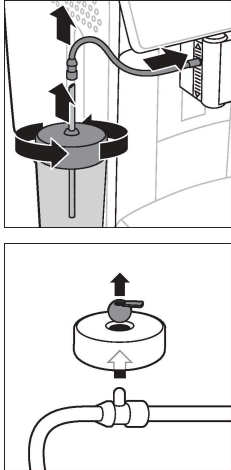
- 2 Duž bočnih vodilica gurajte sklop za kuhanje natrag u aparat dok uz zvuk klika ne sjedne na mjesto. nemojte pritiskati gumb PUSH (Gurni).
- 3 Zatvorite servisna vratašca i vratite spremnik za vodu na mjesto.

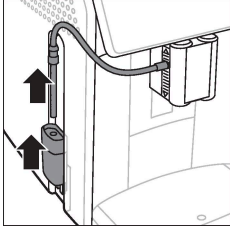
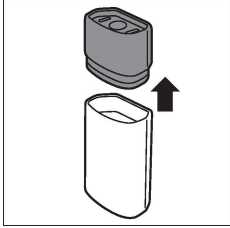
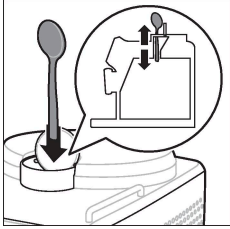


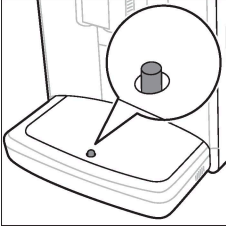
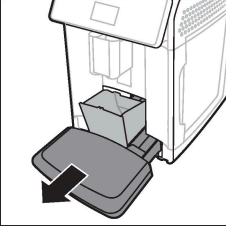
## Čišćenje i održavanje

Redovitim čišćenjem i održavanjem uređaj ostaje u vrhunskom stanju te se dugo osigurava kava dobrog okusa s ravnomjernim protokom kave.

U tablici u nastavku pronaći ćete detaljan opis kada i na koji način treba očistiti odvojive dijelove uređaja. Detaljnije informacije i videoupute možete pronaći na: [www.saeco.com/care](http://www.saeco.com/care). Pogledajte sliku C kako biste vidjeli koji se dijelovi mogu prati u perilici posuda.

Odvojni dijelovi	Kada čistiti	Kako čistiti
Sklop za kuhanje	Tjedno	Izvadite sklop za kuhanje iz uređaja (vidi <a href="#">Vađenje i umetanje sklopa za kuhanje</a> ). Isperite ga pod mlazom vode (vidi <a href="#">Čišćenje sklopa za kuhanje pod mlazom vode</a> ).
	Mjesečno	Sklop za kuhanje očistite tabletom (vidi <a href="#">Čišćenje sklopa za kuhanje tabletom za odmašćivanje kave</a> ) Philips za odmašćivanje kave.
Sustav za mlijeko / unutarnji dio uređaja za cappuccino	Nakon svakog dana korištenja	Izvršite program „HygieSteam“ (higijensko čišćenje parom) u izborniku za čišćenje. Odaberite program „HygieSteam“ (higijensko čišćenje parom) u izborniku za čišćenje i slijedite upute na zaslonu. Vanjsku površinu metalne cijevi za mlijeko obrišite vlažnom krpom prije nego što je postavite u njezin držač.
	Tjedno	Uklonite i rastavite unutarnji dio uređaja za cappuccino (pogledajte odjeljak „Čišćenje unutarnjeg dijela uređaja za cappuccino pod mlazom vode iz slavine“). Sve dijelove isperite pod mlazom vode iz slavine s malo sredstva za pranje posuda.
	Mjesečno	Izvršite postupak „Deep Milk Clean“ s pomoću Philips sredstva za čišćenje kruga kretanja mlijeka. Odaberite „Deep Milk Clean“ u izborniku za čišćenje i slijedite upute na zaslonu. Podrobne videoupute potražite na web-mjestu <a href="http://www.saeco.com/care">www.saeco.com/care</a> .
Spremnik za mlijeko	Tjedno	<p>Rastavite posudu za mlijeko i istisnite kuglicu s pomoću klina cijevi za mlijeko. Sve dijelove posude za mlijeko operite pod mlazom vode iz slavine ili u perilici posuda.</p> 

Odvojni dijelovi	Kada čistiti	Kako čistiti
Poklopac posude HygieSteam (držač cijevi za mlijeko)	Tjedno ili kada vas uređaj na to podsjeti	 <p>Uklonite posudu HygieSteam iz uređaja i uklonite poklopac HygieSteam. Ispraznite posudu HygieSteam te posudu i poklopac isperite pod mlazom vode iz slavine ili u stroju za pranje posuda. Ostavite posudu i poklopac da se osuše na zraku i vratite ih natrag u uređaj.</p> 
Odjeljak za unaprijed mljevenu kavu	Tjedno provjeravajte je li začepljen odjeljak za unaprijed mljevenu kavu.	 <p>Iskopčajte aparat i izvadite sklop za kuhanje. Otvorite poklopac odjeljka za mljevenu kavu i u odjeljak umetnite dršku žlice. Pomaknite dršku prema gore i dolje dok začepljena mljevena kava ne padne dolje. Podrobne videoupute potražite na web-mjestu <a href="http://www.saeco.com/care">www.saeco.com/care</a>.</p>
Posuda za talog kave	Ispraznite posudu za talog kave kada to zatraži aparat. Čistite je jednom tjedno.	Uklonite spremnik za mljevenu kavu dok je aparat uključen. Isperite ga pod mlazom vode s malo sredstva za pranje posuda ili ga operite u perilici posuda. <b>Prednja ploča posude za talog kave (sl. A18) ne smije se prati u perilici posuda.</b>

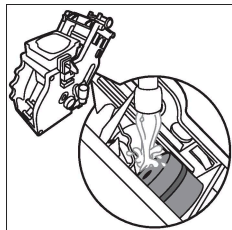
Odvojni dijelovi	Kada čistiti	Kako čistiti
Pladanj za prikupljanje tekućine	 <p>Svakodnevno praznite pladanj za prikupljanje tekućine kada iz njega iskoči crveni indikator „drip tray full“ (pladanj za prikupljanje tekućine napunjen). Pladnja za prikupljanje tekućine čistite jednom tjedno.</p>	 <p>Izvadite pladanj za prikupljanje tekućine i isperite ga pod mlazom vode s malo sredstva za pranje posuda. Pladanj za prikupljanje tekućine i njegov poklopac možete prati i u perilici posuda. Prednja ploča posude za talog kave (sl. A18) ne smije se prati u perilici posuda.</p>
Podmazivanje sklopa za kuhanje	Svaka 2 mjeseca	Sklop za kuhanje podmazujte s isporučenom mašću (vidi <a href="#">Podmazivanje sklopa za kuhanje</a> ).
Spremnik za vodu	Tjedno	Isperite spremnik za vodu pod mlazom vode
Prednja strana uređaja	Tjedno	Očistite mekanom krpom

## Čišćenje sklopa za kuhanje

Redovito čišćenje sklopa za kuhanje sprečava da ostaci kave začepi unutarnje krugove. Posjetite: [www.saeco.com/care](http://www.saeco.com/care) radi videozapisa podrške o tome kako ukloniti, umetnuti i očistiti sklop za kuhanje.


### Čišćenje sklopa za kuhanje pod mlazom vode

- 1 Uklonite sklop (vidi [Vadenje i umetanje sklopa za kuhanje](#)) za kuhanje.
- 2 Temeljito vodom isperite sklop za kuhanje. Pažljivo očistite gornji filter sklopa za kuhanje.
- 3 Pustite sklop za kuhanje da se osuši na zraku prije vraćanja u aparat. sklop za kuhanje nemojte brisati krpom kako biste spriječili nakupljanje vlakana u sklopu.



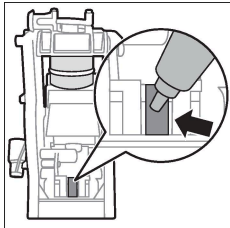
### Čišćenje sklopa za kuhanje tabletom za odmaščivanje kave

Za uklanjanje ulja od kave koristite se samo tabletama tvrtke Philips.

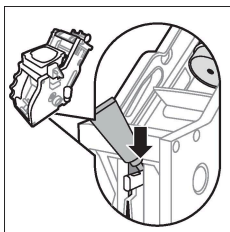
- 1 Dodirnite ikonu Clean (Očisti)  i upotrijebite strelice gore i dolje kako biste odabrali mogućnost 'Brew group clean' (Čišćenje sklopa za kuhanje).
- 2 Za potvrdu dodirnite ikonu OK (U redu), a zatim slijedite upute na zaslonu.

## Podmazivanje sklopa za kuhanje

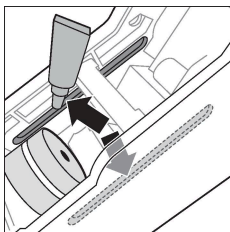
Kako biste poboljšali funkcioniranje uređaja, preporučujemo vam da sklop za kuhanje podmazujete svaka 2 mjeseca kako bi se pomični dijelovi nesmetano kretali.



**1** Nanesite tanak sloj masti na klip (sivi dio) sklopa za kuhanje.



**2** Nanesite tanak sloj masti oko vratila (sivi dio) na dnu sklopa za kuhanje.

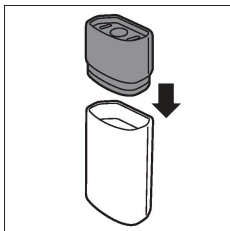


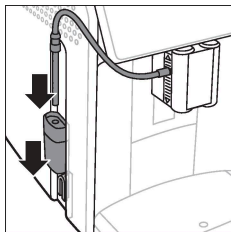
**3** Nanesite tanak sloj masti na vodilice na obje strane.

## Programi za čišćenje unutarnjeg dijela uređaja za cappuccino

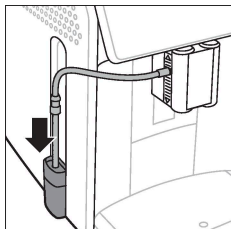
Uređaj ima tri programa za čišćenje unutarnjeg dijela uređaja za cappuccino:

- „HygieSteam Shot“ (Mlaz higijenske pare): uređaj izbacuje paru kroz unutarnji dio uređaja za cappuccino kako bi ga brzo isprao.

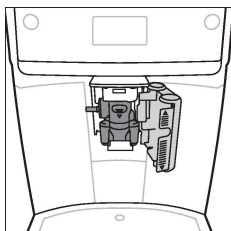




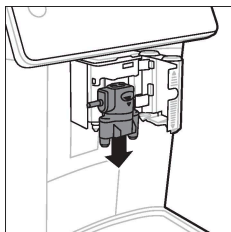
- „HygieSteam“ (higijensko čišćenje parom): s pomoću pare uređaj temeljito čisti unutarnji sustav za mlijeko. Provjerite je li posuda HygieSteam pravilno sastavljen i pričvršćena na uređaj. Cijev za mlijeko postavite u njezin držač i slijedite upute na zaslonu.
- „Deep Milk Clean“: S pomoću sredstva za čišćenje tvrtke Philips izvršite postupak „Deep Milk Clean“ kako biste temeljito očistili unutarnji sustav za mlijeko.



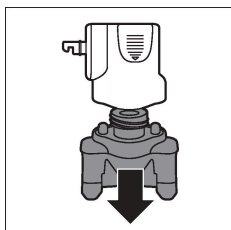
## Čišćenje unutarnjeg dijela uređaja za cappuccino pod mlazom vode iz slavine



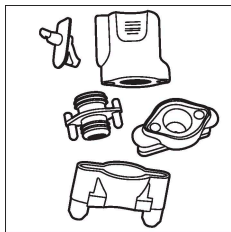
- 1 Otvorite vrata nutarnjeg dijela uređaja za cappuccino.



- 2 Izvadite unutarnji dio uređaja za cappuccino tako da ga povučete prema dolje.

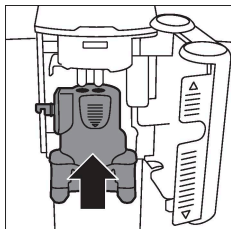


- 3 Rastavite unutarnji dio uređaja za cappuccino tako da donji dio izvučete iz gornjeg dijela.



**4** Rastavite sve dijelove i očistite ih pod mlazom vode iz slavine.

**5** Ponovno sastavite unutarnji dio uređaja za cappuccino.




**6** Kako biste vratili unutarnji dio uređaja za capuccino, stavite ga u uspravan položaj i provjerite jesu rupe poravnane s dvije cijevi na uređaju. Zatim pomaknite unutarnji dio uređaja za capuccino prema gore dok se ne zaključa u mjestu.

**7** Zatvorite vrata.

Posjetite: [www.saeco.com/care](http://www.saeco.com/care) radi detaljnih videouputa.

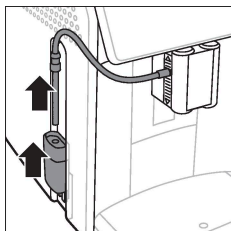
## Postupak uklanjanja kamenca

Koristite samo sredstvo za uklanjanje kamenca tvrtke Philips. Ni u kojem slučaju nemojte upotrebljavati sredstvo za uklanjanje kamenca na bazi sumporne, klorovodične, sulfatne ili octene kiseline (ocat) jer bi to moglo oštetiti sklop za vodu u uređaju, a neće otopiti kamenac na primjeren način. Neupotrebljavanje sredstva za uklanjanje kamenca tvrtke Philips poništiti će vaše jamstvo. Do poništenja jamstva doći će i ako iz aparata ne uklonite kamenac. Sredstvo za uklanjanje kamenca tvrtke Philips možete kupiti u lokalnoj ili internetskoj maloprodajnoj trgovini, kao i u ovlaštenim servisnim centrima.

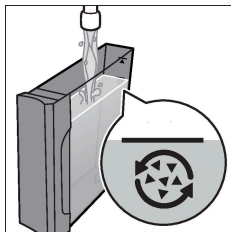
**1** Kad uređaj zatraži uklanjanje kamenca, dodirnite ikonu OK za pokretanje tog postupka. Kako biste započeli uklanjanje kamenca, a da to od vas ne zatraži aparat, dodirnite ikonu Clean (Očisti)  i odaberite funkciju „Descale“ (uklanjanje kamenca).

**2** Uklonite pladanj za prikupljanje tekućine, posudu za talog i posudu HygieSteam, ispraznite ih i vratite natrag na mjesto.

**3** Izvadite spremnik za vodu i ispraznite ga. Zatim uklonite filtar AquaClean.

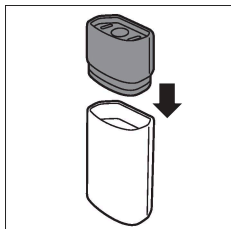






**4** Ulijte cijelu bocu sredstva tvrtke Philips za uklanjanje kamenca u spremnik za vodu te ga zatim napunite vodom do CALC CLEAN razine. Zatim ga vratite natrag u aparat.

**5** Stavite veliku posudu (1,5 l) ispod mlaznice za istjecanje kave.



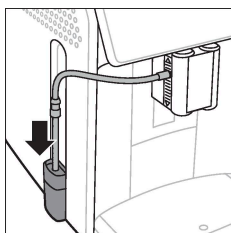
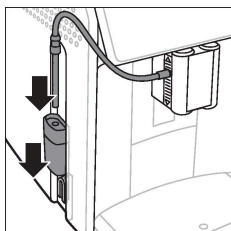
**6** Provjerite je li posuda HygieSteam pravilno sastavljen i pričvršćena na uređaj. Postavite metalnu cijev za mlijeko u njezin držač.

**7** Slijedite upute na zaslonu kako biste započeli postupak uklanjanja kamenca. Postupak uklanjanja kamenca traje približno 30 minuta i sastoji se od ciklusa uklanjanja kamenca i ciklusa ispiranja.

**8** Nakon što se dovrši ciklus uklanjanja kamenca, morate isprati spremnik za vodu i sklop za vodu. Slijedite upute na zaslonu.

**9** Umetnite novi filter AquaClean u spremnik za vodu i aktivirajte ga (vidi [Aktiviranje filtra vode AquaClean \(5 min\)](#)).

Savjet: Korištenjem filtra AquaClean smanjujete potrebu za uklanjanjem kamenca.



## Način postupanja u slučaju prekida postupka uklanjanja kamenca

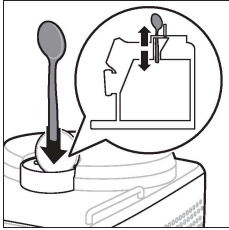
Možete izaći iz postupka uklanjanja kamenca pritiskom na tipku za uključivanje/isključivanje na upravljačkoj ploči. U slučaju prekida postupka uklanjanja kamenca prije nego što se završi, učinite sljedeće:

- 1** Ispraznite spremnik za vodu i temeljito ga isperite.
- 2** Spremnik za vodu napunite svježom vodom do oznake razine CALC CLEAN i ponovo uključite aparat. Aparat će se zagrijati i izvršiti automatski ciklus ispiranja.
- 3** Prije zakuhanja bilo kojeg napitka provedite ručni ciklus ispiranja. Za ručni ciklus ispiranja prvo ispusite pola spremnika za vodu s vrućom vodom, a zatim zakuhajte 2 šalice već mljevene kave bez dodavanja mljevene kave.

Napomena: Ako postupak uklanjanja kamenca nije bio dovršen, postupak treba čim prije ponoviti.

## Kodovi pogrešaka

U nastavku možete pronaći popis šifri pogrešaka koje možete sami riješiti. Videoupute su dostupne na: [www.saeco.com/care](http://www.saeco.com/care). Ako se pojavi neka druga šifra pogreške, obratite se centru za korisničku podršku u svojoj zemlji. Detalje o kontaktima provjerite na jamstvenom letku.

Šifra pogreške	Problem	Moguće rješenje
01	Mlaznica za kavu je začepljena.	 <p>Isključite aparat i iskopčajte ga iz napajanja. Uklonite sklop za kuhanje. Zatim otvorite poklopac odjeljka za mljevenu kavu i umetnite dršku žlice u lijevak za kavu. Pomaknite dršku prema gore i dolje dok začepljena mljevena kava ne padne dolje. Posjetite: <a href="http://www.saeco.com/care">www.saeco.com/care</a> radi detaljnih videouputa.</p>
03	Sklop za kuhanje prljav je ili nije dobro podmazan.	Isključite aparat. Isperite sklop za kuhanje svježom vodom, pričekajte da se osuši, a zatim ga podmažite (vidi <a href="#">Podmazivanje sklopa za kuhanje</a> ). Pogledajte poglavlje „Čišćenje sklopa za kuhanje” ili potražite detaljne videoupute na web-mjestu <a href="http://www.saeco.com/care">www.saeco.com/care</a> . Zatim ponovno uključite aparat.
04	Sklop za kuhanje nije pravilno postavljen.	Isključite aparat. Uklonite sklop za kuhanje i ponovno ga umetnite. Prije ponovnog umetanja provjerite je li sklop za kuhanje u ispravnom položaju. Pogledajte poglavlje „Rukovanje sklopom za kuhanje” ili potražite detaljne videoupute na web-mjestu <a href="http://www.saeco.com/care">www.saeco.com/care</a> . Zatim ponovno uključite aparat.
05	U sklop za vodu ušao je zrak.	Ponovno pokrenite aparat tako da ga isključite i ponovno uključite. Ako to funkcionira, natočite 2 – 3 šalice vruće vode. Očistite aparat od kamenca ako to niste dugo izvršili.
	Filtar AquaClean nije pravilno pripremljen prije postavljanja ili je začepljen.	Uklonite filter AquaClean i ponovo pokušajte skuhati kavu. Ako to funkcionira, provjerite je li filter AquaClean pravilno pripremljen prije ponovnog postavljanja. Vratite filter AquaClean natrag u spremnik za vodu. Ako i dalje ne funkcionira, možda je začepljen filter i treba ga zamijeniti.
11	Uređaj se mora prilagoditi sobnoj temperaturi	Ostavite uređaju malo vremena da se prilagodi s transportne/ vanjske temperature na sobnu temperaturu. Isključite uređaj na 30 minuta pa ga ponovno uključite. Ako to ne pomogne, obratite se centru za korisničku podršku u svojoj zemlji. Detalje o kontaktima provjerite na jamstvenom letku.
14	Aparat se pregrijao.	Isključite uređaj pa ga nakon 30 minuta ponovno uključite.

Šifra pogreške	Problem	Moguće rješenje
19	Uredaj nije pravilno spojen na zidnu utičnicu.	Provjerite je li mali utikač kabela za napajanje pravilno ukopčan u utičnicu na stražnjoj strani uređaja.

## Naručivanje dodataka

Za čišćenje i uklanjanje kamenca iz aparata koristite samo Philips proizvode za održavanje. Te proizvode možete kupiti u lokalnoj ili internetskoj maloprodajnoj trgovini, kao i u ovlaštenim servisnim centrima. Kako biste na internetu pronašli kompletan popis pričuvnih dijelova, unesite broj modela svojeg aparata. Broj modela možete pronaći na unutarnjoj strani servisnih vratašca.

Proizvodi za održavanje i kataloški brojevi:

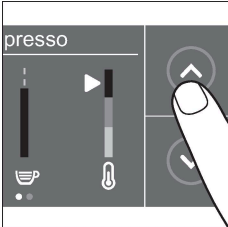
- Otopina za uklanjanje kamenca CA6700
- Filtar AquaClean CA6903
- Mast za sklop za kuhanje HD5061
- Tablete za uklanjanje ulja kave CA6704
- Sredstvo za čišćenje kruga kretanja mlijeka CA6705
- Komplet za održavanje CA6707

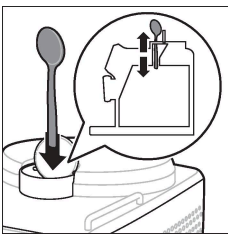
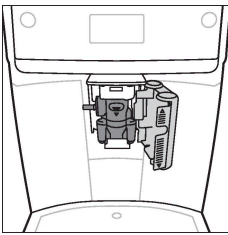
## Rješavanje problema

U ovom je poglavlju sažetak većine uobičajenih problema s kojima se možete susresti upotrebom aparata. Videozapisi podrške i cjeloviti popis često postavljanih pitanja dostupni su na: [www.saeco.com/care](http://www.saeco.com/care). Ako problem ne možete riješiti, kontaktirajte centar za korisničku podršku tvrtke u svojoj zemlji. Detalje o kontaktima provjerite na jamstvenom letku.

Problem	Uzrok	Rješenje
Ima nekih ostataka kave unutar mog novog aparata za kavu.	Ovaj je uređaj ispitan s kavom.	Iako je pažljivo očišćen, možda su preostali ostaci kave. Međutim, uređaj je potpuno nov.
Pladanj za prikupljanje tekućine brzo se puni / na pladnju za prikupljanje tekućine uvijek ima malo vode.	To je uobičajeno. Aparat koristi vodu za ispiranje unutarnjeg sklopa i sklopa za kuhanje. Nešto vode kola unutarnjim sustavom izravno u pladanj za prikupljanje tekućine.	Podložak za prikupljanje tekućine praznite svakodnevno ili svakog puta kada se na njegovom poklopcu prikaže crveni indikator „Drip tray full“ (Podložak za prikupljanje tekućine napunjen). Savjet: stavite šalicu ispod žlijeba za istjecanje kako biste prikupili vodu za ispiranje koja iz njega izlazi.

Problem	Uzrok	Rješenje
Ostala je uključena ikona „empty coffee grounds container“ (ispraznite posudu za talog kave).	Ispraznili ste spremnik za mljevenu kavu dok je aparat bio iskopčan iz zidne utičnice ili ste ga suviše brzo vratili natrag.	Izvadite posudu za talog kave, pričekajte najmanje 5 sekundi i zatim je ponovno umetnite.
Aparat traži da se isprazni posuda za talog kave iako posuda nije puna.	Aparat nije ponovno postavio brojač posljednji put kad ste ispraznili posudu za talog kave.	Uvijek pričekajte otprilike 5 sekundi prije nego što posudu za talog kave vratite natrag na mjesto. Na taj će se način brojač pločica upotrijebljene kave vratiti na nulu te će se pločice upotrijebljene kave početi ispravno brojati.
Posuda za talog kave je prepunjena, a nije se prikazala ikona „empty coffee grounds container“ (ispraznite posudu za talog kave).	Uklonili ste pladanj za prikupljanje tekućine, a niste ispraznili posudu za talog kave.	Kad uklonite pladanj za prikupljanje tekućine, ispraznite i posudu za talog kave čak i ako sadržava samo malu količinu taloga. To osigurava da se brojač pločica kave ponovno postaviti na nulu te da se pločice kave počnu ispravno brojati.
Ne mogu ukloniti sklop za kuhanje.	Sklop za kuhanje nije u pravilnom položaju.	Ponovno postavite aparat na sljedeći način: zatvorite servisna vratašca i vratite spremnik za vodu na mjesto. Isključite uređaj i zatim ga ponovno uključite te pričekajte da zasvijetle žaruljice u ikonama napitaka. Pokušajte ponovo ukloniti sklop za kuhanje. Upute korak-po-korak potražite u poglavlju „Vađenje i umetanje sklopa za kuhanje“.
Ne mogu umetnuti sklop za kuhanje.	Sklop za kuhanje nije u pravilnom položaju.	Ponovno postavite aparat na sljedeći način: zatvorite servisna vratašca i vratite spremnik za vodu na mjesto. Sklop za kuhanje ostavite izvan aparata. Isključite aparat i iskopčajte ga iz napajanja. Pričekajte 30 sekundi, ponovno ukopčajte uređaj, uključite ga i pričekajte da zasvijetle žaruljice u ikonama napitaka. Zatim sklop za kuhanje postavite u pravilan položaj i gurnite ga natrag u uređaj. Upute korak-po-korak potražite u poglavlju „Vađenje i umetanje sklopa za kuhanje“.
Kava je previše vodena.	Sklop za kuhanje prljav je ili ga treba podmazati.	Odvojite sklop za kuhanje, temeljito ga isperite pod mlazom vode i ostavite ga da se osuši. Zatim podmažite pokretne dijelove (vidi <a href="#">Podmazivanje sklopa za kuhanje</a> ).

Problem	Uzrok	Rješenje
	Aparat izvodi postupak samopodešavanja. Ovaj postupak započinje automatski kada prvi put upotrijebite uređaj, kada se prebacite na drugu vrstu zrna kave ili nakon dugog razdoblja nekorištenja.	Najprije skuhajte 5 kava kako biste uređaju omogućili da izvrši postupak samopodešavanja.
	Mlinac je postavljen za pregrubo mljevenje.	Podesite mlinac na (nižu) postavku za sitnije mljevenje. Skuhajte 2 do 3 napitka kako biste mogli osjetiti potpunu razliku.
Kava nije dovoljno vruća.	Postavili ste prenisku temperaturu.	 <p data-bbox="900 472 1025 577">Temperaturu postavite na maksimalnu postavku.</p>
	Hladna šalica smanjuje temperaturu napitka.	Prethodno zagrijte šalice tako da ih isperete toplom vodom.
	Dodano mlijeko smanjuje temperaturu napitka.	Neovisno jeste li dodali toplo ili hladno mlijeko, dodano će mlijeko uvijek smanjiti temperaturu kave. Prethodno zagrijte šalice tako da ih isperete toplom vodom.
Kava ne izlazi ili izlazi sporo.	Filtar vode AquaClean nije pravilno pripremljen za postavljanje.	Izvadite filtarski AquaClean i natočite malo vruće vode. Ako to funkcionira, filtarski AquaClean nije ispravno umetnut. Ponovno umetnite filtarski AquaClean i aktivirajte ga te slijedite korake iz poglavlja „Filtarski AquaClean“.
		Kada se filtarski AquaClean ne koristi dulje vrijeme, trebete ga pravilno pripremiti za ponovnu uporabu te natočite 2 – 3 šalice vruće vode.
	Filtarski AquaClean je začepljen.	Mijenjajte filtarski AquaClean svaka 3 mjeseca. Filtarski stariji od 3 mjeseca može se začepti.
	Mlinac je postavljen na jako sitno mljevenje.	Podesite mlinac na (višu) postavku za krupnije mljevenje. Imajte na umu da to može utjecati na okus kave.
	Zaprljan je sklop za kuhanje.	Odvojite sklop za kuhanje i temeljito ga isperite pod slavicom (vidi <a href="#">Čišćenje sklopa za kuhanje pod mlazom vode</a> ).

Problem	Uzrok	Rješenje
	Zaprljan je žlijeb za istjecanje kave.	Sredstvom za čišćenje cijevi ili iglom očistite žlijeb za istjecanje kave i njegove otvore.
	Začepljen je odjeljak za unaprijed mljevenu kavu	 <p data-bbox="900 261 1068 509">Isključite uređaj i izvadite sklop za kuhanje. Otvorite poklopac odjeljka za mljevenu kavu i u odjeljak umetnite dršku žlice. Pomaknite dršku prema gore i dolje dok začepljena mljevena kava ne padne dolje.</p>
	Kružni rad aparata blokiran je kamencem.	Kamenac iz uređaja uklanjajte sredstvom za uklanjanje kamenca tvrtke Philips (vidi <a href="#">Postupak uklanjanja kamenca</a> ). Uvijek očistite kamenac kada to uređaj zatraži od vas.
Mlijeko ne pjeni.	Unutarnji dio uređaja za cappuccino zaprljan je ili nije ispravno postavljen.	Očistite unutarnji dio uređaja za cappuccino i provjerite jeste li ga postavili u pravilan položaj i umetnuli ispravno (vidi <a href="#">Čišćenje unutarnjeg dijela uređaja za cappuccino pod mlazom vode iz slavine</a> ).
	Vrsta mlijeka kojom se koristite nije pogodna za pjenjenje.	Različite vrste mlijeka daju pjenu različite količine i kvalitete.
Mlijeko prska.	Mlijeko nije dovoljno hladno.	Uvijek koristite mlijeko izravno iz hladnjaka.
	Fleksibilna cijev za mlijeko nije ispravno spojena.	 <p data-bbox="900 1051 1068 1299">Otvorite vrata žlijeba za istjecanje kave i provjerite je li fleksibilna cijev za mlijeko čvrsto spojena na uređaj za cappuccino. Imajte na umu</p> <p data-bbox="661 1299 1068 1414">kako uređaj za cappuccino i cijevi za mlijeko mogu biti vruće. Prije nego što dodirnete uređaj za cappuccino i cijevi ostavite ih neka se ohlade.</p>

**Problem****Uzrok****Rješenje**

Uređaj za cappuccino i cijevi za mlijeko nisu čiste.

Izvadite unutarnji dio uređaja za cappuccino i rastavite ga (vidi [Čišćenje unutarnjeg dijela uređaja za cappuccino pod mlazom vode iz slavine](#)). Isperite sve dijelove pod mlazom vode. Za temeljito čišćenje upotrijebite sredstva za čišćenje kruga kretanja mlijeka tvrtke Philips i izvršite postupak „Deep Milk Clean“ putem izbornika za čišćenje (☛). Imajte na umu kako bi se dijelovi očišćeni u perilici posuda mogli začepiti česticama hrane ili ostacima deterdženta. Preporučuje se i vizualna provjera na začepljenost.

Preporučujemo vam da svakoga dana izvršite program HygieSteam (higijensko čišćenje parom): 1) Pritisnite „Clean“ („Čišćenje“) ☛ na upravljačkoj ploči. 2) Odaberite program „HygieSteam“ (higijensko čišćenje parom). 3) Pritisnite gumb za pokretanje kako biste započeli postupak. Zatim na zaslonu potvrdite sve korake.

Cijevi za mlijeko su začepljene.

Spremnik za mlijeko uvijek pohranite u hladnjak bez cijevi za mlijeko. Preostalo mlijeko moglo bi se nakupiti u cijevima za mlijeko i blokirati protok mlijeka kroz cijevi. Cijevi za mlijeko isperite prije pohrane.

Čini se da je aparat procurio.

Aparat koristi vodu za ispiranje unutarnjeg sklopa i sklopa za kuhanje. Ova voda kola unutarnjim sustavom izravno u pladanj za prikupljanje tekućine. To je uobičajeno.

Svakoga dana praznite pladanj za prikupljanje tekućine kada iz njegova poklopca iskoči crveni indikator „drip tray full“ (pladanj za prikupljanje tekućine napunjen). Savjet: Stavite šalicu ispod žlijeba za istjecanje kako biste prikupili vodu za ispiranje i smanjili količinu vode u pladnju za prikupljanje tekućine.

Pladanj za prikupljanje tekućine previše je napunjen i prelijeva se pa izgleda kao da aparat curi.

Svakoga dana praznite pladanj za prikupljanje tekućine kada iz njegova poklopca iskoči crveni indikator „drip tray full“ (pladanj za prikupljanje tekućine napunjen).

Spremnik za vodu nije potpuno umetnut i iz njega je iscurilo malo vode te je u uređaj ušao zrak.

Provjerite je li spremnik za vodu u pravilnom položaju: izvadite ga i ponovno umetnite u uređaj tako da ga gurnete što je moguće dalje.

Sklop za kuhanje je zaprljan ili začepljen.

Isperite sklop za kuhanje.

Problem	Uzrok	Rješenje
	Aparat nije postavljen na vodoravnu površinu.	Postavite uređaj na vodoravnu površinu tako da pladanj za prikupljanje tekućine na prelijeva te kako bi indikator „Pladanj za prikupljanje tekućine je pun“ radio ispravno.
Ne mogu aktivirati filtar vode AquaClean i uređaj traži uklanjanje kamenca.	Filtar nije bio umetnut ili zamijenjen u vrijeme kada se na zaslону počeo prikazivati AquaClean podsjetnik. To znači da vaš uređaj više nije potpuno očišćen od kamenca.	Najprije iz uređaja očistite kamenac, a zatim postavite filtar vode AquaClean.
Novi filtar za vodu ne odgovara.	Pokušali ste umetnuti drugi filtar vode koji nije model AquaClean.	Uređaju pristaje samo filtar vode AquaClean.
	Nije postavljen gumeni prsten na filtru vode AquaClean.	Vratite gumeni prsten na filtar vode AquaClean.
Uređaj glasno buči.	Uobičajeno je da uređaj malo buči tijekom rada.	Ako aparat počne drugačije zvučati, očistite sklop za kuhanje i podmažite ga (vidi <a href="#">Podmazivanje sklopa za kuhanje</a> ).
	Filtar vode AquaClean nije pravilno pripremljen i sada je u uređaj ušao zrak.	Izvadite filtar vode AquaClean iz spremnika za vodu i, prije nego što ga vratite natrag na mjesto, pravilno ga pripremite za uporabu. Upute korak-po-korak potražite u poglavlju „Filtar vode AquaClean“.
	Spremnik za vodu nije potpuno umetnut i ušao je zrak u uređaj.	Provjerite je li spremnik za vodu u pravilnom položaju: izvadite ga i ponovno umetnite tako da ga gurnete u uređaj što je moguće dalje.

## Tehničke specifikacije

Proizvođač pridržava pravo na poboljšanje tehničkih specifikacija proizvoda. Sve unaprijed postavljene količine su približne.

Opis	Vrijednost
Veličina (Š x V x D)	262 x 383 x 448 mm
Masa	8 – 8,5 kg
Duljina kabela za napajanje	1200 mm
Spremnik za vodu	1,8 l
Kapacitet lijevka za kavu u zrnu	300 g
Kapacitet posude za talog kave	12 posluživanja
Kapacitet posude za mlijeko	600 ml



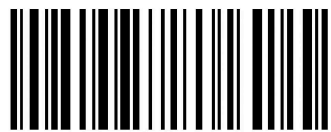
Podesiva visina mlaznice

87 –147 mm

Nazivni napon – Snaga – Napajanje

Pogledajte naljepnicu s podacima na unutrašnjoj strani servisnih vratašca (sl. A15)

4219.450.5387.1 (2/2022) rev.00



421945053871

[www.saeco.com/care](http://www.saeco.com/care)

**FAT**

