

Yksityisen sektorin palkkatiedustelu: CSV-tiedostosiirto

26.9.2023

26.9.2023

Sisällys

1	Excel-tiedoston muuntaminen CSV-tiedostoksi ja tiedonsiirto	2
1.1	Yleistä CSV-tiedoston luonnista	2
1.2	Excel-tilukun muokkaaminen	2
1.3	Excel-tilukun tallentaminen CSV-tiedostoksi	3
1.4	CSV-tiedoston siirto tiedonantopalveluun	3
1.5	CSV-tiedoston näkymä tekstieditorissa	4
2	Esitöytetyn CSV-tiedoston avaaminen	5
3	Tietuekuvaukset.....	7
3.1	Kuukausipalkkaiset	7
3.2	Tuntipalkkaiset	9

26.9.2023

1 Excel-tiedoston muuntaminen CSV-tiedostoksi ja tiedonsiirto

1.1 Yleistä CSV-tiedoston luonnista

Voit luoda CSV-tiedoston yleisimmillä taulukkolaskentaohjelmilla. Tässä esimerkissä käytetty ohjelma on MS Excel 2013.

CSV-tiedoston tulee olla yksityisen sektorin kuukausi- tai tuntipalkkatiedustelun tietuekuvauksen mukainen. Kuvaukset löytyvät tämän ohjeen lopusta sekä yksityisen sektorin palkkatiedustelun ohjeesta: <https://www.stat.fi/kyselyt/yksp>

1.2 Excel-taulukon muokkaaminen

Kuva 1. Excel-taulukon muokkaaminen

TVUO	YNUM	OYRTUN	TMPTUN	RNO	HTUN	TSLAU	TSLISA	TYVU	AMNI	AMMA	VKTA	KPALK	TAIKLIS	LISJAKSO	LED	PROV	YLITUN	YLIPALK	VAROPALK	LOMRA	VTULOSP
20xx	12345	1234567-8	123456789	00001	010188-1234	1	0	2012	Myyjä	89193	3750	283300	13520	4	11800						1455
20xx	12345	1234567-8	123456789	00002	020289-1235	1	0	2011	Kirjainpitiäjä	89313	3750	295000	0	0							1575
20xx	12345	1234567-8	123456789	00003	030390-1236	1	0	2014	Talouspäällikkö	89312	3750	346000	0	0							1820
20xx	12345	1234567-8	123456789	00004	040491-1237	1	0	2012	Sihteeri	89614	3750	285000	0	0							1455
20xx	12345	1234567-8	123456789	00005	050592-1238	1	0	2011	Osataja	89123	3750	295000	0	0							1555
20xx	12345	1234567-8	123456789	00006	060687-1239	1	0	2007	Tuotepäällikkö	89132	3750	305500	0	0							1600
20xx	12345	1234567-8	123456789	00007	070786-1240	1	0	2008	Myyjä	89313	3750	295000	13520	4	11800						1555
20xx	12345	1234567-8	123456789	00008	080885-1241	1	0	2009	Markkinointipäällikkö	89212	3750	334000	0	0							1830
20xx	12345	1234567-8	123456789	00009	090984-1242	1	0	2010	Laskuttaja	89324	3750	275000	0	0							1455

Luo siirrettävistä tiedoista tietuekuvauksen mukainen Excel-taulukko (esim. kuva yllä kuukausipalkkaisista). Muuta Excel-taulukon solut tekstimuotoon, jolloin merkitsevät etunollat säilyvät (hiiren oikea painike → Muotoile solut → Teksti).

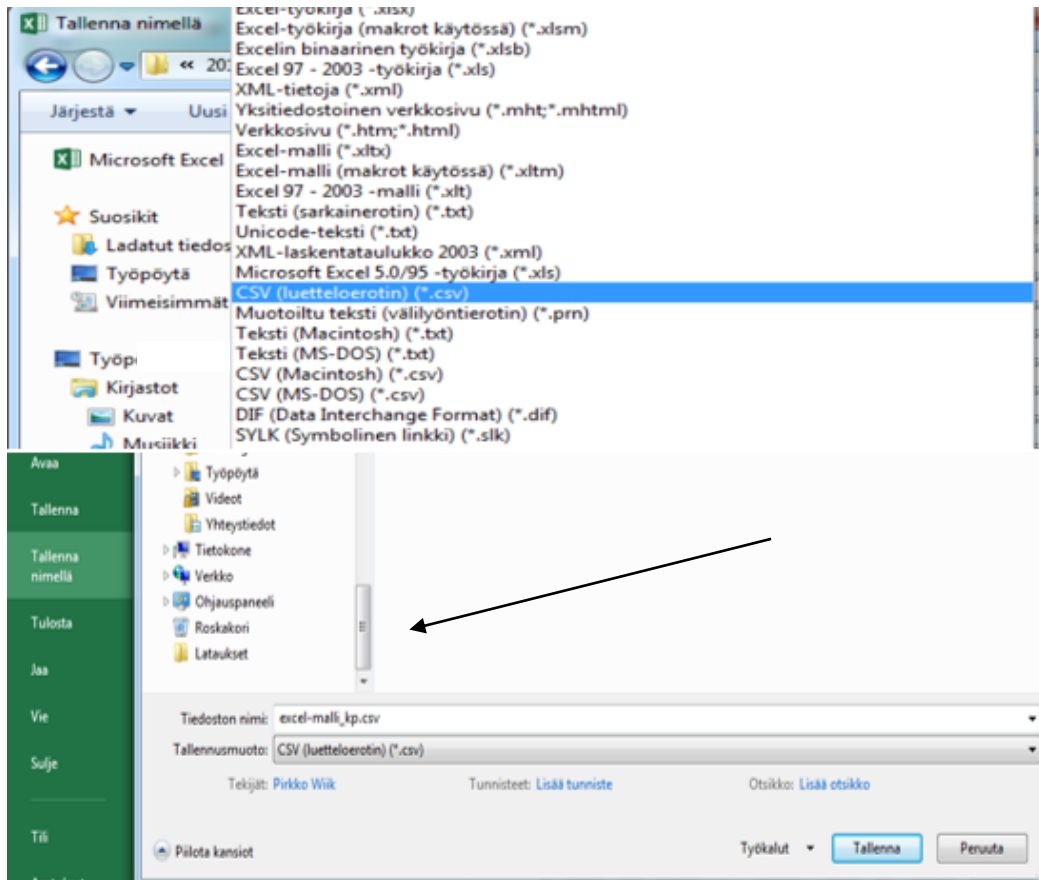
Sijoita tietuekuvauksen kentät **tietuekuvauksen mukaiseen järjestykseen** Excel-taulukon sarakkeille. On tärkeää, että sarakkeiden sisältämien tietojen esitysmuoto ja sarakkeiden järjestys vastaavat täsmälleen kuukausipalkkaisten tai tuntipalkkaisten tiedustelun tietuekuvausta. **Poista otsikkorivi ennen tiedoston muuttamista CSV-muotoon.**

Varmista, että myös sellaiset sarakkeet, jotka eivät sisällä tietoa yhdeltäkään palkansaajalta, ovat mukana tiedostossa tyhjinä. **Älä poista tyhjiä sarakkeita.** Varmista, että taulukossa ei ole ylimääräisiä merkkejä kuten pisteitä, pilkkuja tai heittomerkkejä.

26.9.2023

1.3 Excel-taulukon tallentaminen CSV-tiedostoksi

Kuva 2. Excel-taulukon tallentaminen CSV-tiedostoksi

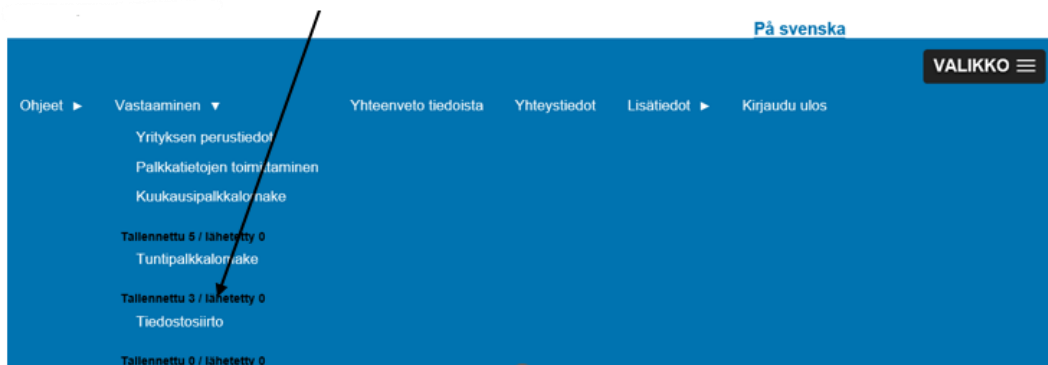


Tallenna tietuekuvauksen mukainen Excel-taulukko luetteloerottimen sisältäväksi CSV-tiedostoksi. Taulukkolaskentaohjelma tallentaa tiedoston .csv -päätteisenä tekstitiedostona, jossa rivin sarakkeet on erotettu luetteloerottimella. Tiedosto on valmis siirrettäväksi sähköisen tiedonantopalvelun kautta Tilastokeskukseen.

1.4 CSV-tiedoston siirto tiedonantopalveluun

Lomakkeen yläreunasta ”Vastaaminen” -välilehdeltä valitaan alimmaisena oleva ”Tiedostosiirto”.

Kuva 3. Tiedostosiirto



26.9.2023

Siirrä valmis CSV-tiedosto valitsemalla tiedosto Selaa...-painikkeella kansiosista, johon CSV-tiedosto on tallennettu. Valinnan jälkeen klikkaa Siirrä tiedosto -painiketta.

Tämän jälkeen tulee ilmoitus joko tiedostosiirron onnistumisesta tai mahdollisista virheistä tiedostossa. Jos tiedosto sisältää virheitä, korjaa ne alkuperäiseen Excel-taulukkoon, muuta CSV-tiedostoksi sekä tee tiedonsiirto uudelleen. Onnistuneen tiedostosiirron myötä tiedot siirtyvät automaattisesti Tilastokeskukselle.

Kuva 4. Siirrä tiedosto

Tiedostosiirto

- Tiedoston tiedostosiirtoon voi tehdä kahdella tavalla:
 1. Joistakin palkanlaskentajärjestelmistä voit saada valmiin tiedoston. Ota tarvittaessa yhteyttä ohjeeseen.
 2. Tee tietuekuvauksen mukainen tiedosto taulukkolaskentaohjelmalla (esimerkiksi Excel), muuta tiedosto CSV-tiedostoksi ja lataa se.
- Tiedostosiirtona otetaan vastaan tietuekuvauksen mukaisia dta-, txt- tai CSV-tiedostoja.
- Voit ladata alla Excel-mallipohjan ja käyttää sitä tiedoston pohjana. Esitetyt tiedot edellisvuoden tietoja varten.
- Ammattien ilmoittaminen
 - Ilmoita ammatit **ensisijaisesti** Tilastokeskuksen yleisellä ammattiluokituksella (Y). Ammattikoodi
 - Ilmoita ammatit mahdollisimman tarkalla tasolla
 - Kuukausipalkkaisilla voit myös käyttää toimialakohtaisia ammattikoodeja B tai C. <http://www.stat.fi>
 - Metsäalan tuntipalkkaisilla voit myös käyttää M-koodistoa.
 - Kuukausi- ja tuntipalkkaisten ammatit voit ilmoittaa myös tulorekisterissä käytetyllä TK10-koodistolla.

Kuukausipalkkaiset:

[Lataa CSV](#)[Lataa PDF](#)[Tietuekuvaus](#)[Excel-mallipohja kuukausipalkkaisille](#)

Tuntipalkkaiset:

[Lataa CSV](#)[Lataa PDF](#)[Tietuekuvaus](#)[Excel-mallipohja tuntipalkkaisille](#)

Lähetä tiedosto:

Valitse lähetettävä tiedosto: Ei valittua tiedostoa

Valittuasi tiedoston

- Lähetysten jälkeen saat ilmoituksen, onko tiedostosiirto onnistunut vai epäonnistunut.
- Voit tarkastella siirrettyjä tietoja kuukausi- ja tunti- ja tuntilomakkeiden kautta.
- Löydät yhteenvedon lähetetyistä tiedoista ylävalikosta.

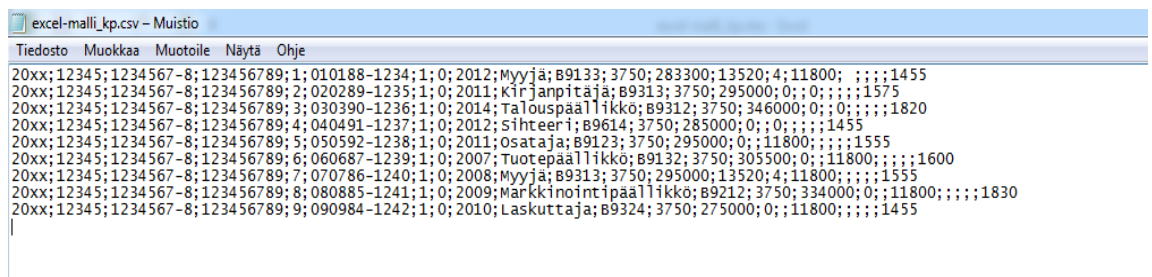
1.5 CSV-tiedoston näkymä tekstieditorissa

Voit tarkastella tiedostoa avaamalla sen yleisimmillä tekstieditoreilla, esimerkiksi Windowsin Muistiolla (Notepad). Avattaessa CSV-tiedosto tekstieditorilla, luetteloerotin erottaa taulukon kentät toisistaan. Tässä esimerkissä erottimena on puolipiste [;]. Tiedostosiirto tunnistaa myös CSV-tiedoston, jossa erottimena on pilkku [,]. Pilkkuerotinta käyttävät esimerkiksi tietyt MS Excelin kieliversiot.

Mikäli tiedosto vastaa sisällöltään tämän ohjeen kuvausta, ei siihen tarvitse enää tehdä muutoksia tekstieditorinäkyksessä.

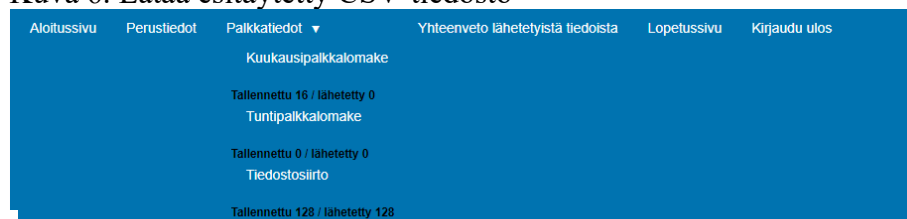
26.9.2023

Kuva 5. CSV-tiedoston näkymä tekstieditorissa



2 Esitetyt CSV-tiedoston avaaminen

Kuva 6. Lataa esitetyt CSV-tiedosto



Yksityisen sektorin kuukausipalkkatiedustelu

Kuukausipalkkaisten tiedot

Palautus mennessä. [Tiedonkeruun vastausohjeet](#)

Ilmoita tiedusteluun

- syyskuussa ansaitut bruttopalkat
- syyskuussa yrityksessä työsuhteessa olevat kuukausipalkkaisten palkansaajat riippumatta työajan pituudesta
- palkat koko kuukauden työstä, vaikka palkansaaja on ollut osan kuukaudesta poissa
- palkkatiedot kuukausipalkkalomakkeella tai tiedostosiirtona. Suosittelemme ilmoittamaan tiedot tiedostosiirtona, jos palkansaajien lukumäärä on suuri. [Tiedostosiirto](#)

Älä ilmoita tiedusteluun

- yrityksen omistus- ja sukulaisuus suhteessa olevia palkansaajia, joilla ei ole säännöllistä kuukausipalkkaa
- ulkomalla palveluksessa olevia
- ilmoituskuukauden aikana työsuhteen lopettaneita tai aloittaneita palkansaajia
- vanhempainlomalla, palkkolumalla tai sairauslomalla olevia palkansaajia, joilla ei ole ollut lainkaan palkkatuloja syyskuussa
- irtisanomisaajan palkkoja.

Kuukausipalkkalomake

- Voit päivittää aikaisemmin ilmoitetun palkansaajan tiedot klikkaamalla henkilötunnusta.
- Syötä uuden palkansaajan henkilötunnus ja paina Lisää-painiketta.
- Voit lisätä uuden palkansaajan myös ottamalla pohjaksi jo listalla olevan henkilön tiedot klikkaamalla Ota pohjaksi-painiketta.

Lisää uuden työntekijän henkilötunnus: [Lisää](#)

[Anna lisätietoja kuukausipalkkaista](#)

Tiedonkeruulomakkeen palkansaajalistauksen yläosassa sijaitsevasta Lataa CSV -painikkeesta voit tallentaa lomakkeelle syötetyistä tiedoista tietuekuvauksen mukaisen CSV-tiedoston, jota yritys voi käyttää esimerkiksi lähettämiensä tietojen arkistointiin tai yrityksen sisäisten palkkalaskelmien laatimiseen.

Lomakkeelta luodun CSV-tiedoston tietoihin voidaan tarvittaessa tehdä muutoksia ja siirtää tämän jälkeen päivitettyinä järjestelmään tiedostonsiirron kautta. **Huom!** **Tiedostonsiirron käyttäminen korvaa kaikki entuudestaan järjestelmään syötetyt tuntipalkkaisten tai kuukausipalkkaisten tiedot.**

CSV-tiedosto on avattavissa muokkausta varten MS Excel ohjelmissa. Jotta tiedosto avautuisi oikein, joissain Excelin versioissa on toimittava seuraavasti:

1. Avaa MS Excel
2. Valitse ohjelman valikosta Tiedosto\Avaa
3. Valitse avattavaksi tiedostotyyppiä Kaikki tiedostot ja haluttu CSV-tiedosto
4. Klikkaa Avaa -painiketta

26.9.2023

Mikäli avaat tiedoston suoraan Windowsin kansionäkymästä klikkaamalla kyseisen CSV-tiedoston ikonia, rivien sisältämät kentät eivät välttämättä avaudu oikein sarakkeille joissain Excelin versioissa.

Huom! Jotkin Excelin versiot saattavat CSV-tiedostoa avattaessa hävittää nollia sellaisista tietosoluista, jotka alkavat nolllalla. Nämä on korjattava, jos CSV-tiedosto siirretään uudelleen sähköiseen tiedusteluun tiedostosiirron kautta.

26.9.2023

3 Tietuekuvaukset

3.1 Kuukausipalkkaiset

Tunniste	Nimitys	Sijainti	Pituus	Muoto	HUOM!
TVUO	Tilastovuosi	01-04	4	N	= 2023
YNUM	Yritysnumero, lomakkeelta	05-09	5	N	Etunollatäyttö, annettu yritysnumero (sama kuin käyttäjätunnus)
OYRTUN	Y-tunnus	10-20	11	C	Vasenlaitatasaus
TMPTUN	Toimipaikkatunnus	21-30	10	N	HUOM! Muuttujaa ei tiedustella enää lomakkeella. Muuttuja voi kuitenkin jatkossa olla tiedostosiirrossa tai sen voi jättää tyhjäksi. Muuttujan positio täytyy kuitenkin säilyttää tiedostossa.
RNO	Rivinumero	31-35	5	N	Etunollatäyttö
HTUN	Henkilötunnus	36-46	11	C	PPKKVV-XXXX
TSLAJ	Työsuhteen laji	47-47	1	C	1=vakinainen, 2=määräaikainen HUOM! Muuttujaa ei tiedustella enää lomakkeella. Muuttuja voi kuitenkin jatkossa olla tiedostosiirrossa tai sen voi jättää tyhjäksi. Muuttujan positio täytyy kuitenkin säilyttää tiedostossa.
TSLISA	Työsuhteen lajin lisämääre	48-48	1	C	Sallittuja 0, 1, 2, 3, 4, 5, 6 0 = Ei lisämäärettä (oletusarvo) 1 = Harjoittelija 2 = Oppisopimuksella 3 = Muulla sopimuksella, esim. suojayöntekijä 4 = Osa-aikaeläkkeellä 5 = Kausiapulainen 6 = Koeajalla
TYVU	Työhöntulovuosi yritykseen	49-52	4	C	Vuosi (VVVV) HUOM! Muuttujaa ei tiedustella enää lomakkeella. Muuttuja voi kuitenkin jatkossa olla tiedostosiirrossa tai sen voi jättää tyhjäksi. Muuttujan positio täytyy kuitenkin säilyttää tiedostossa.
AMNI	Selväkielinen ammattinimike	53-82	30	C	Vasenlaitatasaus
AMMA	Ammattikoodi	83-89	7	C	Vasenlaitatasaus
VKTA	Säännöllinen viikkotyöaika	90-93	4	N	Tunnin sadasosia (xxxx), esim. 37h30 min = 3750
KPALK	Kuukausipalkka	94-100	7	N	Sentteinä (xxxxxxx)
TAIKLIS	Vuorotyölisä (työaikalisät)	101-107	7	N	Sentteinä (xxxxxxx)
LISJAKSO	Työaikalisien maksujakso	108-108	1	N	Sallittuja 1 - 8 (viikkoja)
LED	Luontoisetujen verotusarvo	109-115	7	N	Sentteinä (xxxxxxx)

26.9.2023

PROV	Provisio, myyntipalkkio	116-122	7	N	Sentteinä (xxxxxxx)
YLITUN	Ylityötunnit	123-127	5	N	Tunnin sadasosia (xxxxx), esim. 10h30 min = 1050
YLIPAL K	Ylityöpalkka	128-134	7	N	Sentteinä (xxxxxxx)
VAROP ALK	Muut veronalaiset korvaukset	135-141	7	N	Sentteinä (xxxxxxx)
VLOMR A	Lomaraha, kertaluontoiset palkkaerät	142-147	6	N	Euroina (xxxxxx)
VTULO SP	Tulospalkkio, voitonjako	148-153	6	N	Euroina (xxxxxx)

C = aakkosnumeerinen

N = numeerinen

CSV-tiedoston muuttujien tulee noudattaa tämän tietuekuvauksen mukaista järjestystä.

26.9.2023

3.2 Tuntipalkkaiset

Tunniste	Nimitys	Sijainti	Pituus	Muoto	HUOM!
TVUO	Tilastovuosi	01-04	4	N	= 2023
YNUM	Yritysnumero, lomakkeelta	05-09	5	N	Etunollatäyttö, annettu yritysnumero (sama kuin käyttäjätunnus)
OYRTUN	Y-tunnus, yritystunnus	10-20	11	C	Vasenlaitatasaus
TMPTUN	Toimipaikkatunnus	21-30	10	N	HUOM! Muuttujaa ei tiedustella enää lomakkeella. Muuttuja voi kuitenkin jatkossa olla tiedostosiirrossa tai sen voi jättää tyhjäksi. Muuttujan positio täytyy kuitenkin säilyttää tiedostossa.
RNO	Rivinumero	31-35	5	N	Etunollatäyttö
HTUN	Henkilötunnus	36-46	11	C	PPKKVV-XXXX
TSLAJ	Työsuhteen laji	47-47	1	C	1=vakinainen, 2=määräaikainen HUOM! Muuttujaa ei tiedustella enää lomakkeella. Muuttuja voi kuitenkin jatkossa olla tiedostosiirrossa tai sen voi jättää tyhjäksi. Muuttujan positio täytyy kuitenkin säilyttää tiedostossa.
TSLISA	Työsuhteen lajin lisämääre	48-48	1	C	Sallittuja 0, 1, 2, 3, 4, 5, 6 0 = Ei lisämäärettä (oletusarvo) 1 = Harjoittelija 2 = Oppisopimuksella 3 = Muulla sopimuksella, esim. suojatyöntekijä 4 = Osa-aikaeläkkeellä 5 = Kausiapulainen 6 = Koeajalla
TYTULO	Työsuhde yrityksessä alkoi	49-54	6	C	Kuukausi, vuosi (oikea muoto 092002) HUOM! Muuttujaa ei tiedustella enää lomakkeella. Muuttuja voi kuitenkin jatkossa olla tiedostosiirrossa tai sen voi jättää tyhjäksi. Muuttujan positio täytyy kuitenkin säilyttää tiedostossa.
TYLOP	Työsuhde yrityksessä päättyi	55-60	6	C	Kuukausi, vuosi (oikea muoto 102018) HUOM! Muuttujaa ei tiedustella enää lomakkeella. Muuttuja voi kuitenkin jatkossa olla tiedostosiirrossa tai sen voi jättää tyhjäksi. Muuttujan positio täytyy kuitenkin säilyttää tiedostossa.
AMNI	Selväkielinen ammattinimike	61-90	30	C	Vasenlaitatasaus
AMMA	Ammattikoodi	91-97	7	C	Vasenlaitatasaus
VKTA	Säännöllinen viikkotyöaika	98-101	4	N	Tunnin sadasosia (xxxx), esim. 37h30 min = 3750
PEPAL	Perustuntipalkka	102-106	5	N	Sentteinä (xxxxxxx)
AITUN	Aikatyötunnit	107-111	5	N	Tunnin sadasosia (xxxxx), esim. 160h30 min = 16050
AIANS	Aikatyöansiot	112-118	7	N	Sentteinä (xxxxxxx)

26.9.2023

UTUN	Urakkatyötunnit	119-123	5	N	Tunnin sadasosia (xxxxx), esim. 160h30 min = 16050
UANS	Urakkatyöansiot	124-130	7	N	Sentteinä (xxxxxxx)
PALKTUN	Palkkiotyötunnit	131-135	5	N	Tunnin sadasosia (xxxxx), esim. 160h30 min = 16050
PALKKAN S	Palkkiotyöansiot	136-142	7	N	Sentteinä (xxxxxxx)
YLITUN	Ylityötunnit	143-147	5	N	Tunnin sadasosia (xxxxx), esim. 160h30 min = 16050
YLIKOR V	Ylityön korotusosuudet	148-154	7	N	Sentteinä (xxxxxxx)
SUNTUN	Sunnuntaityötunnit	155-159	5	N	Tunnin sadasosia (xxxxx), esim. 160h30 min = 16050
SUNAN S	Sunnuntaityön korotusosuudet	160-166	7	N	Sentteinä (xxxxxxx)
TALISAN S	Työaikalisät	167-173	7	N	Sentteinä (xxxxxxx)
OLOSAN S	Olosuhdelisät	174-180	7	N	Sentteinä (xxxxxxx)
LED	Luontoisetujen verotusarvo	181-187	7	N	Sentteinä (xxxxxxx)
PROV	Suorituspalkat	188-194	7	N	Sentteinä (xxxxxxx)
LYHKOMP	Työajan lyhennyskompensaatio	195-201	7	N	Sentteinä (xxxxxxx)
LOMATUN	Palkallisen vapaan tunnit	202-206	5	N	Tunnin sadasosia (xxxxx), esim. 160h30 min = 16050 HUOM! Muuttujaa ei tiedustella enää lomakkeella. Muuttuja voi kuitenkin jatkossa olla tiedostosiirrossa tai sen voi jättää tyhjäksi. Muuttujan positio täytyy kuitenkin säilyttää tiedostossa.
LOMAAN S	Palkallisen vapaan ansiot	207-213	7	N	Sentteinä (xxxxxxx) HUOM! Muuttujaa ei tiedustella enää lomakkeella. Muuttuja voi kuitenkin jatkossa olla tiedostosiirrossa tai sen voi jättää tyhjäksi. Muuttujan positio täytyy kuitenkin säilyttää tiedostossa.
VKERTAN S	Kertaluonteiset palkkaerät, lomarahat	214-219	6	N	Euroina (xxxxxx), vuositieto
VTULOSP	Tulospalkkio, voitonjako	220-225	6	N	Euroina (xxxxxx), vuositieto
TILJAKSO	Tarkka tilastointijakso	226-233	8	C	PPKKPPKK (Esim. 01103112 = 1. lokakuuta - 31. joulukuuta maatal. ja palvelualat: 01093009 = 1. syyskuuta - 30. syyskuuta)

C = aakkosnumeerinen

N = numeerinen

CSV-tiedoston muuttujien tulee noudattaa tämän tietuekuvauksen mukaista järjestystä.