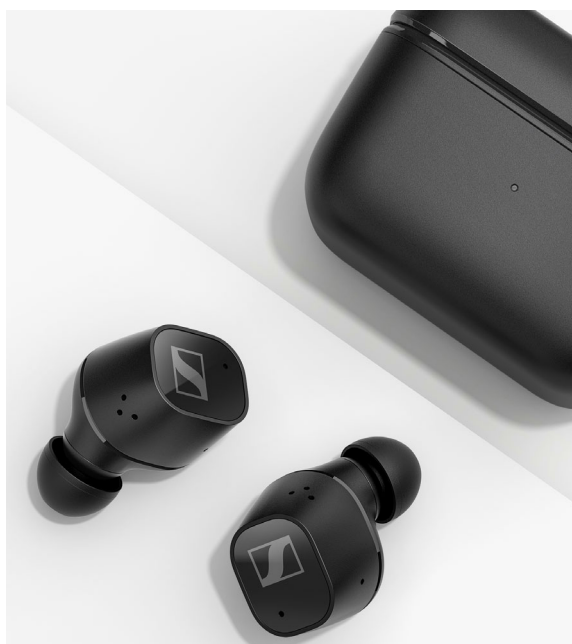




CX Plus True Wireless CX Plus SE True Wireless CX 500BT True Wireless

True wireless Stereo 耳机

型号：CXPLUSTW1、CXPLUSTW1 R、CXPLUSTW1 L、CXPLUSTW1 C



使用说明书

请使用搜索功能、导航功能（左）或者以下链接：
开始

“产品总览”

“第一步”

“使用耳机”

“常见问题 / 出现故障时”

“技术参数”

Sonova Consumer Hearing GmbH

Am Labor 1

30900 Wedemark

德国

www.sennheiser-hearing.com



版本：22/06 A02

重要安全提示



- ▷ 在使用产品前请仔细完整地阅读本使用说明书。
- ▷ 请始终将产品连同本使用说明书一起交给第三方。
- ▷ 当产品出现明显损坏或发出响亮、异常（振鸣声或蜂鸣声）噪音时，请不要继续使用。
- ▷ 只能在允许无线蓝牙® 传输的地方使用本产品。

避免健康受损及事故发生

- ▷ 注意保护听力，免受高音量伤害。为了避免听力受损，请不要长时间佩戴耳机使用高音量收听音乐。Sennheiser 品牌的耳机在中、低音量时的音质也十分完美。
- ▷ 切勿将耳机插入耳道太深，每次使用时都必须佩戴耳塞套。须始终小心缓慢地将耳机从耳中取出。
- ▷ 该产品会产生永久性的强磁场，可能干扰心脏起搏器、植入式除颤器和其他植入物。请将包含磁铁的产品组件（耳机和充电盒）远离佩戴心脏起搏器、植入式除颤器和其他植入物的人员，所隔距离至少 10cm。
- ▷ 请将产品零件、包装零件和附件零件放置在儿童和宠物无法触及之处，以防发生意外。误食和窒息危险。
- ▷ 请勿在需要集中注意力的环境中使用本产品（如在道路上行走或驾驶时）。尤其是产品的主动式噪音抑制系统会隔绝环境噪音或严重改变警告信号音。

避免产品受损及故障发生

- ▷ 保持产品干燥，不要将其暴露在极低或极高的环境温度下（吹风机、暖气、长时间日照等）以防锈蚀或变形。正常使用温度在 0 °C 至 40 °C 之间。
- ▷ 为避免出现响亮的异常（振鸣声或蜂鸣声）噪音以及确保降噪功能正常，切勿遮盖耳罩外侧主动降噪功能的麦克风开孔。
- ▷ 仅可使用由 Sonova Consumer Hearing 公司供应或推荐的附属设备/配件/备件。
- ▷ 仅可使用干燥的软布清洁本产品。

锂离子电池的安全提示



警告

如果滥用或不按规定使用，充电电池可能会漏液。在极端情况下，还可能导致以下危险：

- 爆炸
- 发热和着火
- 产生烟雾或有害气体
- 损坏健康和 / 或环境

	请仅使用 Sonova Consumer Hearing 公司推荐的电池和相匹配的充电器。
	请勿在无人看管的情况下给产品 / 电池充电。
	只能在 10 °C 至 40 °C 的环境温度下给产品 / 电池充电，并且不能靠近易燃物体。
	不得将产品 / 电池加热超过 70 °C。请避免日照，切勿将产品 / 电池扔进火里。
	使用完毕后，关闭由电池供电的设备。
	即使长时间不使用也应定期给产品 / 电池充电（约每 3 个月一次）。
	本产品包含纽扣电池。如果您不小心误吞了本产品 / 纽扣电池或者它们在身体的某个部位中，请立即就医。
	当产品、电池、充电器或充电线连接到电源时，避免皮肤长时间与之接触。在充电过程中，这些组件的温度会升高，从而刺激皮肤。
	产品报废后，将其连同电池一起交到正规废旧回收中心或专业经销商处，以便回收利用。

耳机的气候条件防护提示

该耳机配有防护等级分类为 IPX4 的气候条件防护，可以实现耳机的防水功能（防护等级符合国际防护等级认证（IP 代码）、IEC 标准 60529，在实验室条件下测试）。

例如现在可以在下雨天使用耳机。但是它们不能浸入水中或带入淋浴间。在持续潮湿 / 湿润的环境中，气候条件防护效果将削弱，产品将出现损坏。

不要给湿耳机充电。用干布将湿耳机完全擦干，然后才可以充电。

充电盒并不防喷溅水。始终保持充电盒干燥。

对记录和处理数据和固件升级的提示

该产品会保存诸如音量、音响效果和已连设备的蓝牙连接数据等个性化设置。产品在运行时必须用到这些数据，Sonova Consumer Hearing GmbH 或由 Sonova Consumer Hearing GmbH 授权的企业不会收集和这些处理数据。

您可通过 App “Sennheiser Smart Control” 或网站免费更新产品固件。当安装了 App 的设备联网时，会把以下数据传输给 Sonova Consumer Hearing GmbH 的服务器，服务器会对这些数据进行处理，为设备提供和传输合适的固件更新版本：硬件标识符、硬件审核号、产品的固件版本、操作系统类型（Android、iOS）和版本以及 App 的版本，这些数据仅用于规定用途且不会永久性保存。

如果不想传输和处理数据，请不要联网。

规范使用 / 责任

此款耳机作为蓝牙兼容型附件设备，专门设计用于无线音频通讯，如播放音乐或通过蓝牙技术通话等。

任何不符合随附产品使用说明书规定的行为均属于不规范使用。

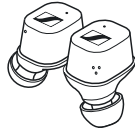
对产品以及附加设备 / 配件的滥用或不规范使用而规定的损坏，Sonova Consumer Hearing GmbH 不承担任何责任。

如果使用规格不符合要求的 USB 设备，Sonova Consumer Hearing GmbH 对可能造成的损坏不承担任何责任。

对因电池电量耗尽、过度老化或超出蓝牙信号范围而导致的通讯中断造成的损失，Sonova Consumer Hearing GmbH 概不承担任何责任。

调试前，请注意所在国家 / 地区的有关规定。

供货范围



右侧耳机 R (型号: CXPLUSTW1 R) 和
左侧耳机 L (型号: CXPLUSTW1 L)



带集成式电池的耳机充电盒
(型号: CXPLUSTW1 C)



用于充电的 USB 连接线, 配有 C 型 USB 插头和 A 型
USB 插头, 大约 0.25 m



硅树脂耳塞套, XS、S、M 号 (在供货时已安装在耳机
上) 和 L 号



Quick
Guide

简要说明



Safety
Guide

安全提示

在线查找:

- 详细的使用说明书和更多信息 (www.sennheiser-hearing.com/download)
- Sennheiser Smart Control App, 用于设置耳机以及使用耳机的其它功能 (www.sennheiser-hearing.com/smartcontrol)

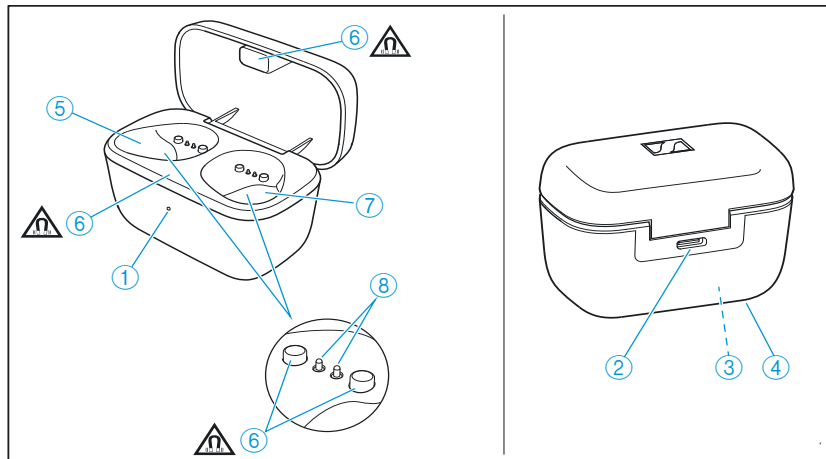


您可登录 www.sennheiser-hearing.com, 在 CX Plus True Wireless 产品页上找到附件清单。请联系当地的 Sonova Consumer Hearing 经销商: www.sennheiser-hearing.com/service-support。

产品总览

充电盒

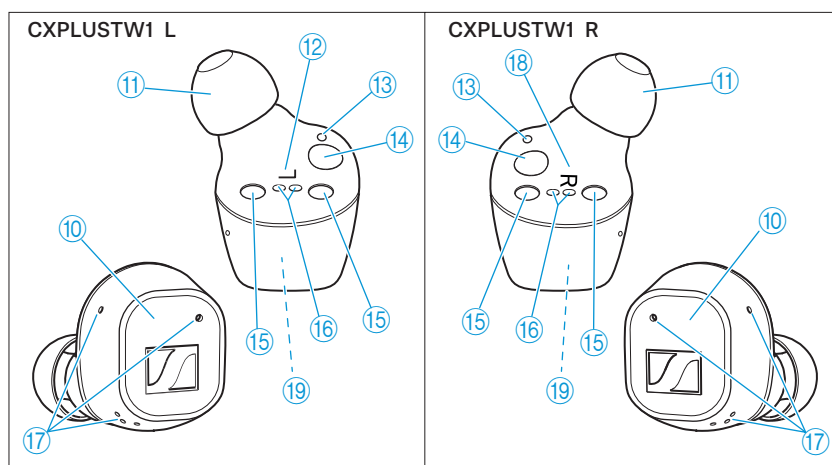
型号：CXPLUSTW1 C



- ① LED 指示灯
LED 指示灯可显示充电盒或耳机电池的充电过程 / 电量（如果已插入到充电盒中）
- ② C 型 USB 插头输入端
用于为电池充电
- ③ 内置可充电电池，在旅途中可随时为耳机充电
- ④ 型号铭牌
- ⑤ 为左侧耳机 L 充电的充电格层
- ⑥ 磁性固定架
- ⑦ 为右侧耳机 R 充电的充电格层
- ⑧ 充电接点

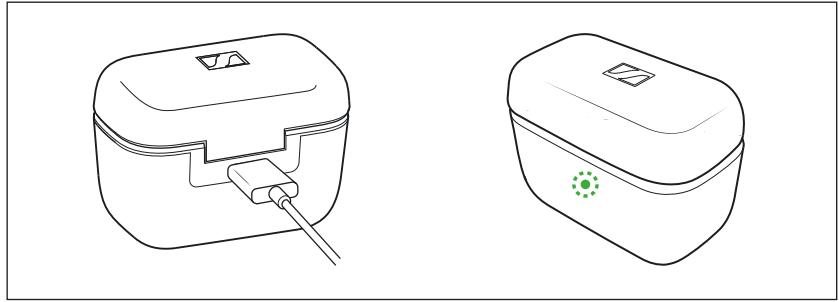
耳机

型号：CXPLUSTW1 R 和 CXPLUSTW1 L



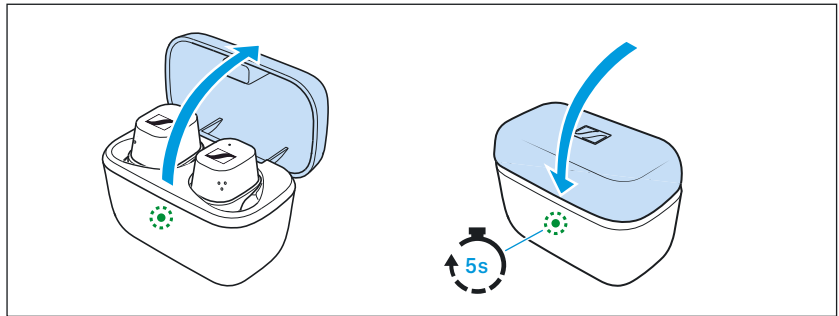
- ⑩ 触摸式操作面
- ⑪ 可更换的硅树脂耳塞套
- ⑫ 左侧耳机 L
- ⑬ 状态 LED 指示灯
- ⑭ 红外线佩戴传感器
- ⑮ 磁性固定架
- ⑯ 充电接点
- ⑰ 主动式噪音抑制系统 ANC 的麦克风，用于感知环境噪音（“透明模式”）以及接听电话
- ⑱ 右侧 R 耳机
- ⑲ 内置电池

充电盒 LED 指示灯概览



如果已连接了 USB 连接线，充电盒 LED 指示灯将持续显示充电过程：

LED 指示灯		充电盒，内有耳机	充电盒，内无耳机
	黄灯闪烁	... 耳机和充电盒正在充电	... 充电盒正在充电
	绿灯亮起	... 耳机和充电盒已充满电	... 充电盒已充满电
	闪烁红光	... 至少有一个耳机存在充电 / 电池故障 (> 29)	... 充电盒存在充电 / 电池故障 (> 29)

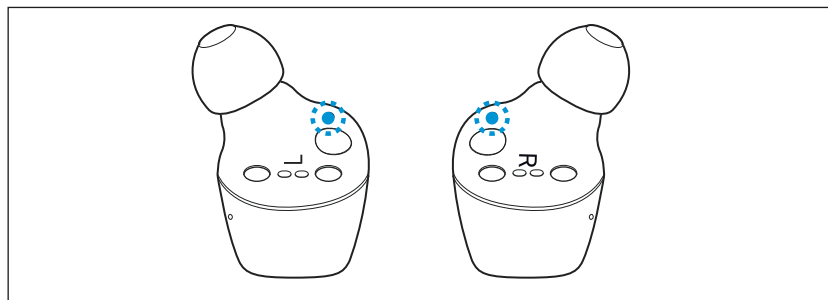


如果已连接了 USB 连接线，当您打开充电盒的盖子时，充电盒的 LED 指示灯将显示电池电量或耳机的充电过程。关闭充电盒的盖子之后，LED 指示灯将在 5 秒钟之后熄灭。

LED 指示灯		充电盒，内有耳机	充电盒，内无耳机
	绿灯亮起	... 耳机已充满电且充电盒仍可进行一次完整的充电过程	... 充电盒已充满电
	黄灯闪烁	... 耳机正通过充电盒的电池充电	-
	黄灯亮起	... 耳机已充满电，但充电盒无法负担下一次完整的充电过程	... 充电盒电量低于 50 %
	亮起红光	... 耳机和充电盒的电池电量几乎为空	... 充电盒电池电量几乎为空
	闪烁红光	... 至少有一个耳机存在充电 / 电池故障 (> 29)	... 充电盒存在充电 / 电池故障 (> 29)

- i** 如果 LED 指示灯未亮起：
- 清洁耳机和充电盒内的触点 (> 28)。
 - 给充电盒和耳机的电池充电，直到 LED 指示灯重新亮起 (> 14)。

耳机 LED 指示灯概览



LED 指示灯	含义；耳机 ...
	红 - 蓝灯交替闪烁大约 1 分钟 ... 处于蓝牙配对模式 (Pairing)
	闪烁 3 下蓝光 ... 蓝牙配对或耳机配对成功
	闪烁 3 下红光 ... 蓝牙配对或耳机配对失败
	蓝灯亮起 ... 已通过蓝牙与一台设备相连
	亮起红光 ... 未通过蓝牙与设备相连或者连接中断
	红灯快速闪烁 ... 电池快没电了
	红灯缓慢闪烁 ... 系统故障。进行重置 (> 30)
	红 - 绿灯交替闪烁大约 1 分钟 ... 处于耳机配对状态 (以便连接左右两边耳机)

- i** 当您把耳机插入耳朵时，LED 灯会自动关闭。

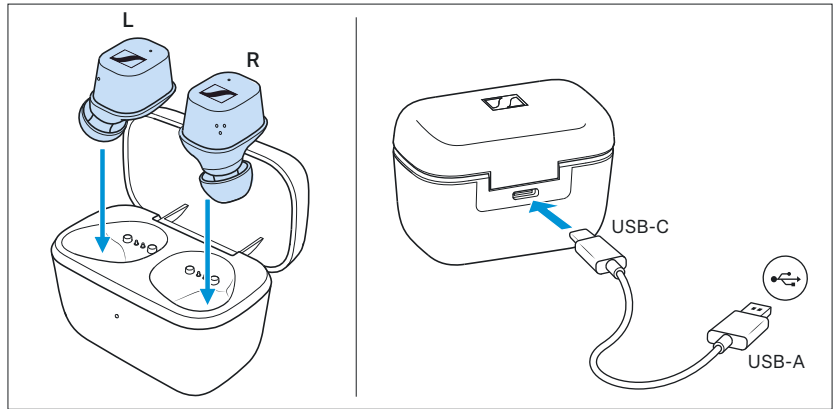
有关语音提示的说明

耳机输出相应事件的语音提示（该表中列出了一些例子）。通过 Smart Control App，您可以更改语音提示的语言（选择语音提示或提示音）或者除个别特殊提示信息外（比如电池电量为空的提示），可关闭其它状态提示。

语音提示	含义 / 耳机 ...
“Power on” (“打开电源”)	... 已接通
“Power off” (“关闭电源”)	... 已关闭
“Connected” (“已连接”)	... 已通过蓝牙连接
“No connection” (“无连接”)	... 未通过蓝牙连接
“Pairing” (“配对”)	... 处于蓝牙配对模式 (Pairing)
“Pairing cancelled” (“配对中断”)	... 蓝牙配对模式中断
“Pairing successful” (“配对成功”)	... 蓝牙配对成功
“Pairing failed” (“配对失败”)	... 蓝牙配对未成功
“Recharge headset” (“给耳机充电”)	... 电池马上没电。给电池充电。
“Call rejected” (“拒绝呼叫”)	... 拒绝来电
“Call ended” (“呼叫结束”)	... 结束通话
“Volume min” (“最小音量”)	... 音量已为最小
“Volume max” (“最大音量”)	... 音量已为最大

第一步

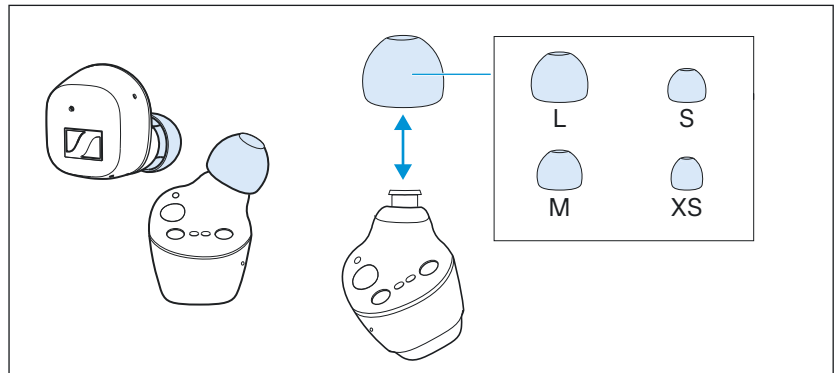
1. 唤醒耳机和充电盒并为电池充电



供货时，耳机和充电盒的电池处于睡眠模式，必须连接到电源上进行唤醒。

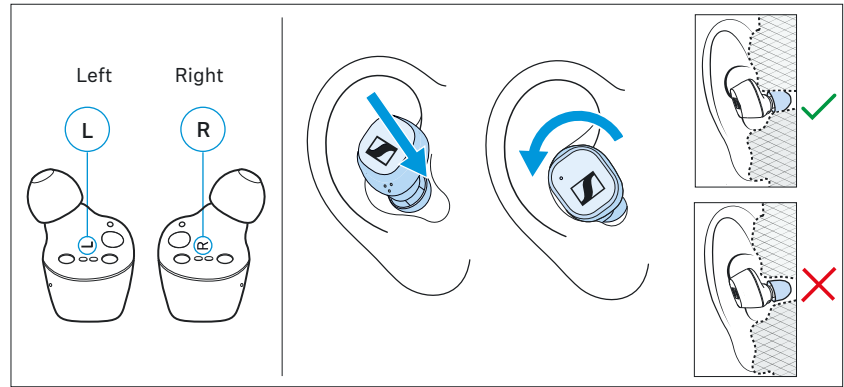
- ▷ 将耳机放入充电盒中。
- ▷ 将C型USB连接线与充电盒相连并将连接线连到USB电源上(> 14)。耳机和充电盒被唤醒，电池开始充电。现在可以使用耳机。

2. 选择合适的耳塞套，确保耳机在耳朵中处于最佳位置



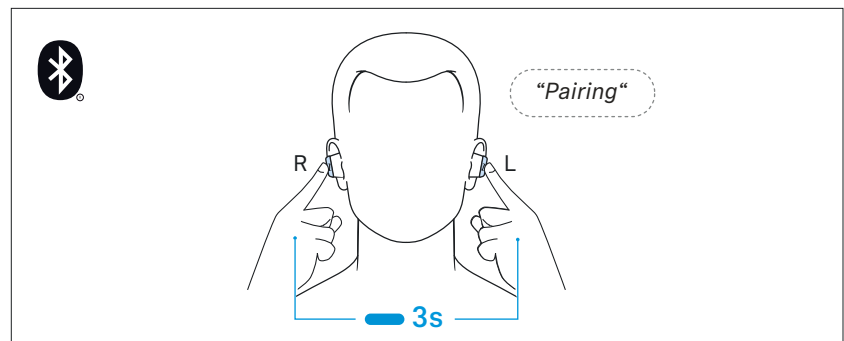
所感受到的声音品质，包括低音效果和最佳的噪音抑制效果，很大程度上取决于耳机的位置是否正确。

- ▷ 请试用各种组合，选择能够带给您最佳音质和佩戴舒适度的耳塞套尺寸。
- ▷ 您可以选择4种不同尺寸的耳塞XS、S、M和L(> 18)。



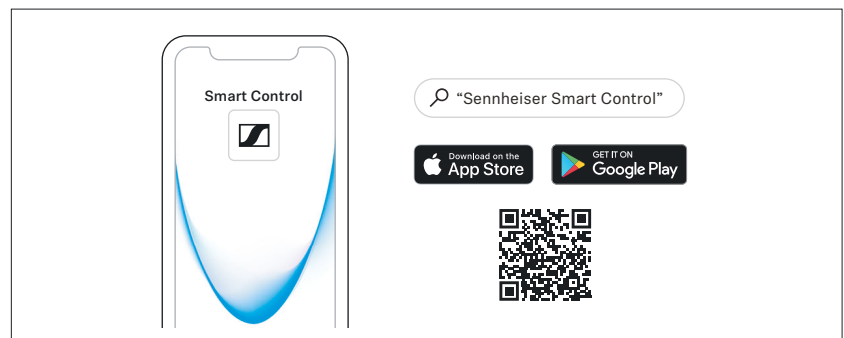
- ▷ 请将右侧和左侧耳机分别对应您的右耳和左耳进行佩戴。
- ▷ 将耳机稍稍倾斜地放入耳朵中，然后轻轻旋转，以便舒适且稳固地将耳机放入耳道中。

3. 耳机与一个蓝牙设备连接



通过蓝牙将耳机与您的智能手机相连 (> 16)。

4. 为您的智能手机安装 Smart Control App



通过 Sennheiser Smart Control App，您可以使用所有功能并对耳机进行设置，以及通过均衡器按照您的喜好来调整音质 (> 18)。

使用耳机

关于电池、充电过程以及首次使用的信息

耳机和充电盒分别带有一块内置电池。通过充电盒，您可在旅途中随时妥善地收纳耳机并为其充电。

电池	电池完全充满电时运行
耳机	可维持约 8 个小时（测试条件：iPhone，距离 1 m，蓝牙 AAC 解码器，将多首音乐混合播放，音量 50%，无 EQ 设置）
耳机和充电盒	运行约 24 小时（耳机最多通过充电盒进行 2 次额外充电）

供货时，耳机和充电盒的电池处于睡眠模式，必须连接到电源上进行唤醒。Sonova Consumer Hearing 建议，在首次使用前，为耳机和充电盒充满电，充电期间不要中断。

充电盒和耳机的完整充电周期大约为 1.5 小时。使用快速充电功能，充电 10 分钟即可使用约 1 小时。

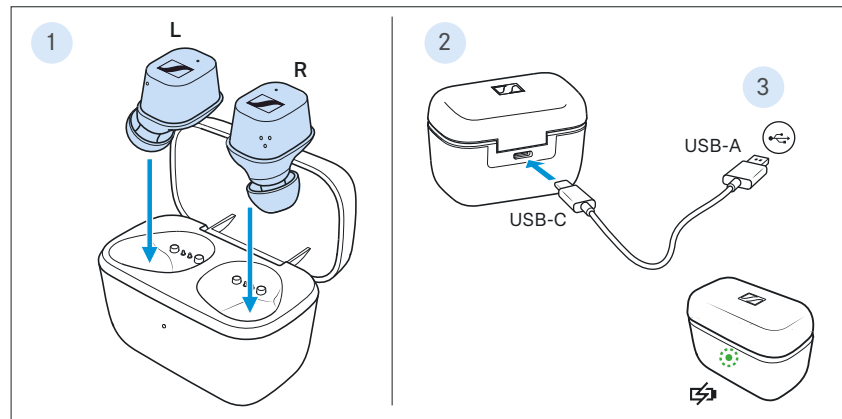
Sonova Consumer Hearing 建议，在为耳机充电时，请使用随附提供的 USB 连接线以及可兼容的普通 USB 电源适配器。

当您将连接了电源的 USB 连接线连接到充电盒上时，充电盒电池将开始充电。当耳机放到充电盒中时，耳机电池也将同时开始充电。充电盒的 LED 指示灯可显示充电状态 (> 8)。

如果耳机电池的电量低于临界水平，语音提示会提醒您为耳机充电“Recharge headset”。

充电盒电池的电量将通过充电盒上的 LED 指示灯显示 (> 8)。

为耳机和充电盒的电池充电



1. 克服轻微的磁性阻力翻开充电盒盖，将左侧耳机放到左边的充电格层中，将右侧耳机放到右边的充电格层中。
耳机将被磁力吸入充电格层中。
2. 将 USB 连接线的 C 型 USB 插头插入充电盒的 C 型 USB 插口中。
3. 将 A 型 USB 插头插入相应的 USB 电源插口中（不包含在供货范围内）。应确保 USB 电源与电网相连。
耳机和充电盒的电池将开始充电。
如果充电盒中未放入耳机，则仅为充电盒电池充电。
充电盒的 LED 指示灯可显示充电状态：

LED 指示灯		充电盒，内有耳机	充电盒，内无耳机
	黄灯闪烁	... 耳机和充电盒正在充电	... 充电盒正在充电
	绿灯亮起	... 耳机和充电盒已充满电	... 充电盒已充满电
	闪烁红光	... 至少有一个耳机存在充电 / 电池故障 (> 29)	... 充电盒存在充电 / 电池故障 (> 29)

- i** 如果 LED 指示灯未亮起：
- 清洁耳机和充电盒内的触点 (> 28)。
 - 给充电盒和耳机的电池充电（至少 30 分钟），直到 LED 指示灯重新亮起。

耳机与一个蓝牙设备连接

如需使用蓝牙无线连接，必须通过您智能手机的设备设置功能为两个设备（比如智能手机和耳机）注册。此过程称作配对。

如果操作方式与所述步骤不同，还需遵守您所用蓝牙设备的操作说明书。

i 当您在初次充电后首次打开耳机时，它将自动切换到蓝牙配对模式。

关于蓝牙无线连接的信息

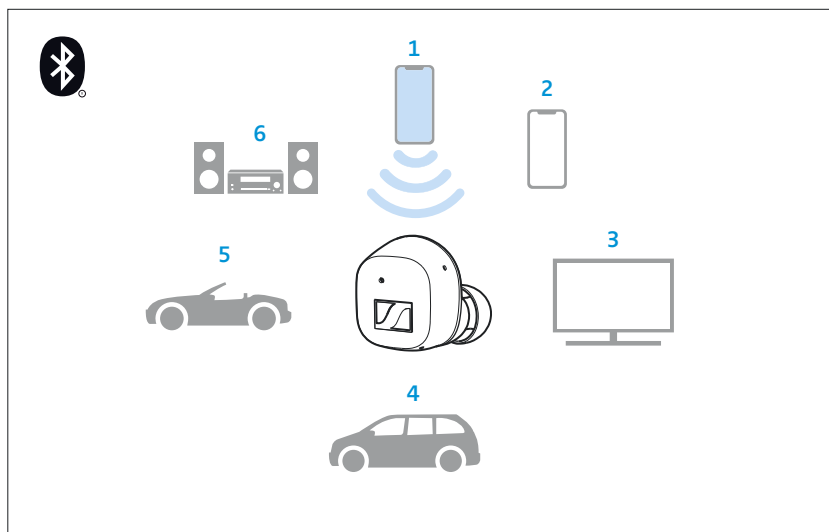
耳机兼容标准蓝牙 5.2。

如果您的音频信号源能够支持以下其中一种高分辨率音频编解码技术，则音乐将自动以更高的音质播放：aptX®、aptX adaptive® 或 AAC。否则，耳机将以标准音质 (SBC) 播放您的音乐。

彼此配对的设备在打开后将直接建立蓝牙无线连接，并可以直接使用。接通时，耳机将自动尝试与之前使用的蓝牙设备连接。耳机可最多保存六个已配对的蓝牙设备的连接配置文件。只能通过设备重新播放音频。

当耳机与第七个蓝牙设备配对时，则会覆盖使用频率最低的蓝牙设备的连接配置文件。如果稍后您想建立与该蓝牙设备的连接，则必须重新配对。

通过 Smart Control App，您可以查看已配对设备的列表并连接或断开指定设备（“蓝牙连接”；> 16）。



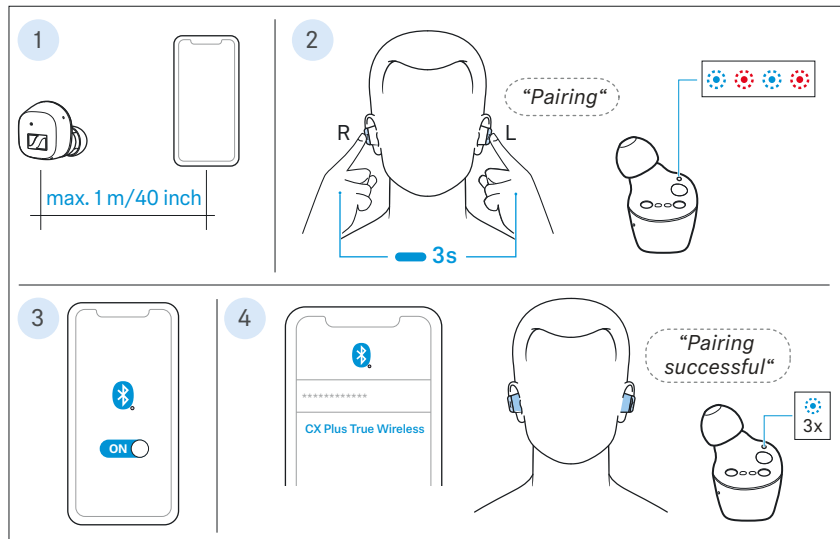
已配对 (paired) 和连接的蓝牙设备



已配对的蓝牙设备（当前未连接）

i 左右两边耳机同样可以利用蓝牙无线连接。交付时两边耳机已配对。如需使用另外的耳机（如备用耳机），请务必将这两个耳机进行配对 (> 30)。

为耳机与蓝牙设备配对 (Pairing)



1. 从充电盒中取出两个耳机并放入耳朵中 (> 19)。耳机与蓝牙设备的距离最远为 1 m。
2. 同时触摸左右两个触摸式操作面，保持 3 秒，直到听到 “Pairing” 语音提示以及信号音。
耳机的 LED 指示灯闪烁蓝灯和红灯。耳机正处于配对模式 (Pairing) 中。
3. 激活您蓝牙设备上的蓝牙功能。
4. 在您的蓝牙设备的菜单中激活蓝牙设备搜索。
将显示您智能手机附近的已激活的所有蓝牙设备。
在找到的蓝牙设备下选择 “CX Plus True Wireless”。必要时输入 PIN 码 “0000”。
如果配对成功，您将听到 “Pairing successful” 语音提示，耳机的 LED 指示灯将闪烁蓝灯 3 次。

i 如果在 1 分钟之内未能建立连接，配对模式结束，耳机将切换到静止模式。必要时，重复上面的步骤。
如果耳机未与蓝牙设备配对（配对清单为空），那么配对模式会一直激活。

切换与配对蓝牙设备的连接 / “蓝牙连接”

为了使用 “蓝牙连接” 功能来有针对性地切换与已配对蓝牙设备的音频连接，您需要使用 Smart Control App (> 18)。

- ▷ 在 Smart Control App 中点击 “蓝牙连接”。
出现已与耳机配对的蓝牙设备的列表。
- ▷ 从列表中选出您想与耳机连接的配对设备。请确定，相应设备已启动并激活蓝牙。
将创建相应蓝牙设备和耳机之间的蓝牙音频连接。
装有 Smart Control App 的设备与耳机之间保持 App 连接（只有 Bluetooth Low Energy 用于 App 和耳机之间的通信，设备名以粗体突出显示）。

切断耳机与蓝牙设备的连接

- ▷ 在您的蓝牙设备的菜单中切断与耳机的连接。
耳机将与蓝牙设备切断连接。之后，耳机会搜索其它已配对的设备。如果未找到任何设备，您将听到 “No connection” 语音提示。耳机切换至静止模式。

i 通过 Smart Control App 和 “蓝牙连接” 功能，您也可以将耳机有针对性地与已配对设备相连，而无需断开现有连接 (> 30)。

i 如果您想删除耳机的蓝牙配对列表，请恢复耳机的出厂设置 (> 30)。

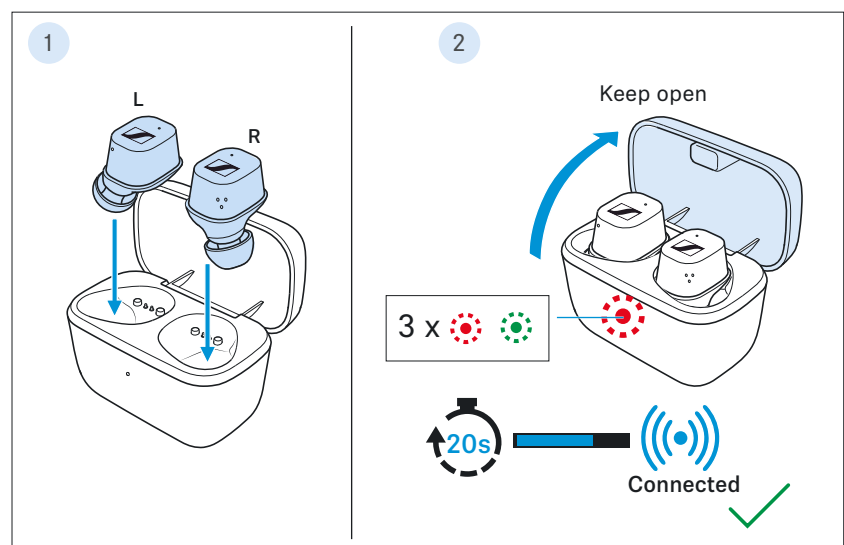
重新配对备用耳机

交付时左右两边耳机已相互配对。如需使用其它耳机（如备用耳机），请务必将两个耳机进行一次配对。该配对过程会将耳机重置为出厂设置。

1. 将两个耳机放在充电盒中，并使充电盒保持打开状态。
2. 20 秒后，耳机配对成功。
充电盒上的 LED 指示灯会亮 3 下红光和绿光。
耳机现已相互配对。

i 如果过早关闭了充电盒，请重复上述操作。

i 与备用耳机配对成功后，所有设置将被重置。重新将耳机与您的智能手机配对 (> 16)。

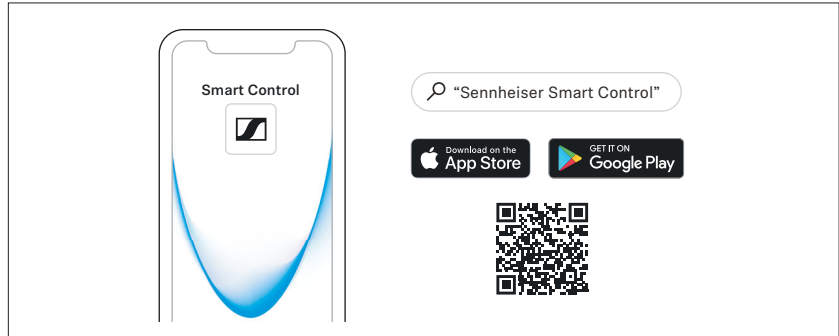


安装 Smart Control App

若要使用耳机的全部功能和设置项，请在您的智能手机上安装免费的 Sennheiser Smart Control App。

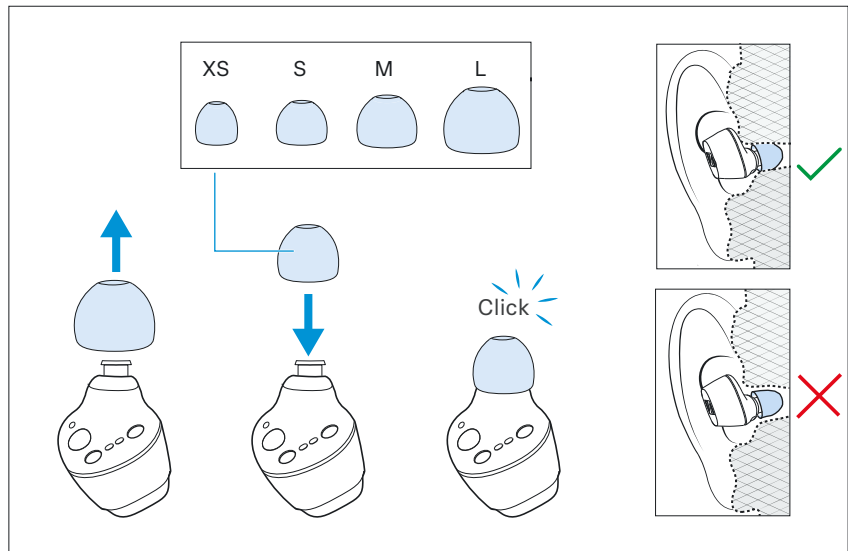
请在 Apple AppStore 中或 Google Play 上下载该 App，并将其安装在您的智能手机上。或者，您也可以使用您的智能手机扫描以下二维码或者登录以下网页：

www.sennheiser-hearing.com/smartcontrol



- ▷ 通过蓝牙无线连接将您的智能手机与耳机相连 (> 15)。
- ▷ 启动 Smart Control App。
- ▷ 按照 APP 的说明进行操作。

选择合适的耳塞套，确保耳机处于最佳位置

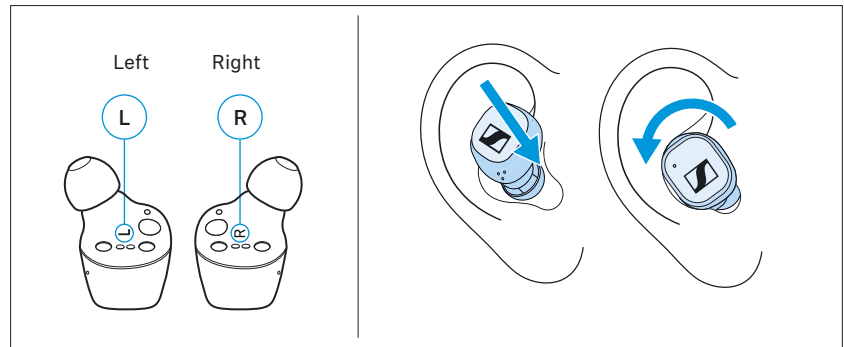


所感受到的声音品质，包括低音效果和最佳的噪音抑制效果，很大程度上取决于耳机在耳朵里的位置是否正确。

- ▷ 将耳塞套从声道中取出。
- ▷ 将新的耳塞套插入声道中，注意耳塞套应卡入。
- ▷ 请试用各种组合，选择能够带给您最佳音质和佩戴舒适度的耳塞套尺寸。

您可以选择 4 种不同尺寸的耳塞套：XS 号、S 号、M 号和 L 号。耳塞必须稳固地放入耳道中且完全堵住您的耳朵。

将耳机塞入耳朵



- ▷ 请将右侧和左侧耳机分别对应您的右耳和左耳进行佩戴。
- ▷ 将耳机稍稍倾斜地放入耳朵中，然后轻轻旋转，以便舒适且稳固地将耳机放入耳道中 (> 18)。

i 您可以单独使用右侧或左侧耳机。如果您在使用过程中把一只耳机放入充电盒中，则另一只耳机的播放可能会出现短暂的中断。

i 当您从耳朵中取出耳机时，智能暂停功能将自动停止音乐播放 (> 23)。

打开耳机

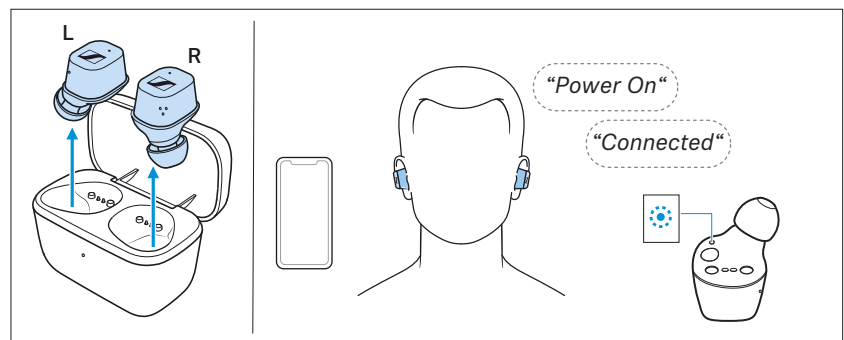


警告

高音量导致危险!

长时间使用偏高音量会造成听觉永久受损。

- ▷ 在您戴上耳机之前，请将音量调低 (> 20)。
- ▷ 听高音量的时间不宜过长。



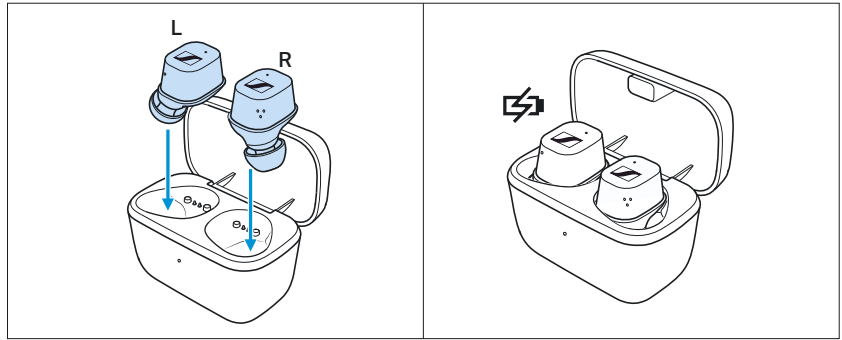
- ▷ 从充电盒中取出两个耳机并放入耳朵中 (> 19)。当已配对的蓝牙设备在无线信号覆盖范围内时，您将听到“Power On”和“Connected”语音提示。耳机的 LED 指示灯亮蓝灯。

i 当有来电时，从充电盒中取出耳机，电话将自动接通，此时您可直接使用耳机接听电话。

您也可以关闭自动接听电话功能 (> 26)。

i 如果在 15 分钟内找不到配对的蓝牙设备，耳机自动切换为静止模式。通过 Smart Control App，可以更改此设置。如需将耳机从静止模式中重新唤醒，请触摸 1 次触摸式操作面或者暂时将耳机放入充电盒中。

关闭耳机



禁止直接关闭耳机。

- ▷ 需关闭时，请将耳机放入充电盒中。
一旦耳机被放入充电盒中，它将自动关闭并开始充电 (> 14)。

i 如果在 15 分钟内找不到配对的蓝牙设备，耳机自动切换为静止模式。如需将耳机从静止模式中重新唤醒，请触摸 1 次触摸式操作面或者暂时将耳机放入充电盒中。

设置音量

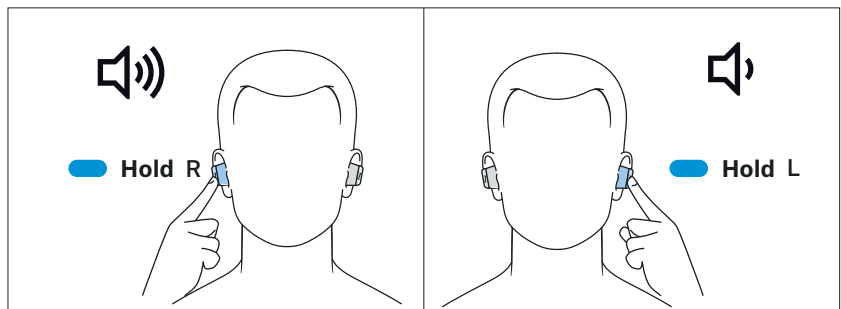


警告

高音量导致危险！

长时间使用偏高音量会造成听觉永久受损。

- ▷ 在您佩戴耳机之前以及切换音频信号源前，请将音量调低。
- ▷ 听高音量的时间不宜过长。



增加音量：

- ▷ 请触摸右侧耳机的触摸式操作面并保持住，直到音量提高。

减小音量：

- ▷ 请触摸左侧耳机的触摸式操作面并保持住，直到音量降低。

已经达到最大或最小音量时，您会听到“Volume max”或“Volume min”语音提示。

i 通过您连接的蓝牙设备同样可以调节音量。

关于主动降噪功能 ANC 的信息

将耳机放入耳道中，耳机可以提供有效的被动式环境噪音隔绝效果。

此外，该耳机还具有主动降噪功能，简称 ANC，您可借助该功能将环境噪声降至最低。这种前馈系统在耳机的每一侧都配有麦克风，尤其可以降低低频干扰声。使用这种系统能够避免耳机对耳朵的压迫感和轻微的 ANC 噪音（在非常安静的环境中）。

即使在主动降噪功能 ANC 激活时，耳机的音质也始终处于最佳状态。

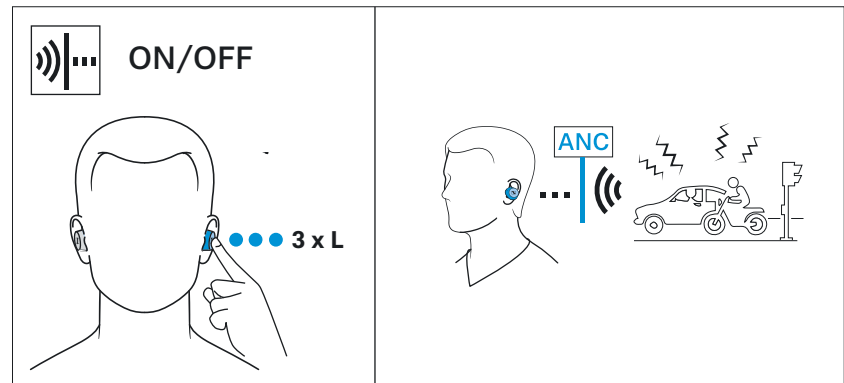
如果想要在嘈杂的环境中享受一份静谧，打开 ANC 即可将耳机变为降噪设备。

主动降噪功能的相关提示

- 尤其是能够有效降低例如发动机的轰鸣声或风扇的沙沙声等持续的低频噪音。
- 说话声或高频噪音虽已显著降低，但仍可感知。
- 如果出现异常（振鸣声或蜂鸣声）噪音，请取下耳机，然后重新戴上。注意耳机应紧密贴合耳道且位置正确。
- 为避免出现响亮的异常（振鸣声或蜂鸣声）噪音以及确保降噪功能正常，切勿遮盖耳罩外侧主动降噪功能的麦克风开孔。
- 主动式噪音抑制系统启动时，耳机的电池续航时间将缩短。

启动 / 关闭主动式噪音抑制系统 ANC

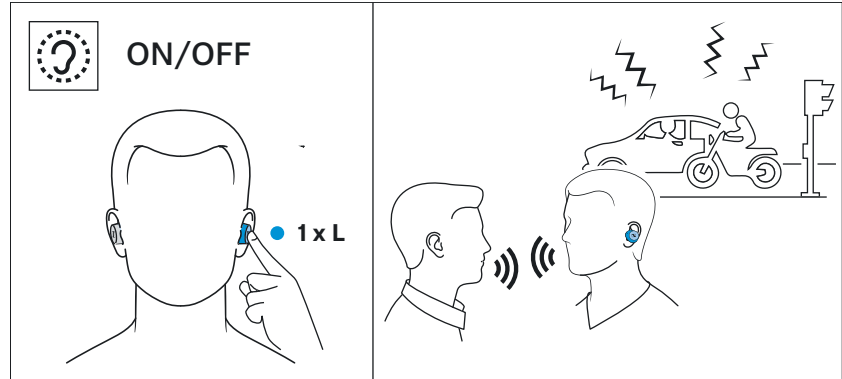
- ▷ 点击 3 次左侧耳机上的触控式操作界面。
主动式噪音抑制系统 ANC 启动或关闭。



i 使用 Smart Control App 同样可以启动或关闭主动式噪音抑制系统 ANC。

收听环境噪音或对话 – 启用 / 关闭透明模式功能

通过透明模式，您可以听到环境噪音或者与别人进行对话，无需将耳机从耳朵中取出。这样，您便可以听见火车或飞机上的广播通知或者进行简短的对话。



- ▷ 点击 1 次左侧耳机上的触控式操作界面。
在 Smart Control App 中设置的透明模式已激活。您可以感知环境噪音，而不必将耳机从耳朵中取出。

要禁用透明模式：

- ▷ 点击 1 次左侧耳机上的触控式操作界面。

设置透明模式功能

如需完整使用透明模式的所有功能，需下载 Smart Control App (> 18)。

- ▷ 请在 Smart Control App 中选择所需的透明模式功能：

透明模式	说明
“Keep music playing and mix with ambient sound” (“音乐继续播放并与环境噪音混合”)	继续播放音频（比如音乐）并与环境噪音混合。
“No music playback, only ambient sound” * (“无音乐播放，只有环境噪音”)	音频播放（比如音乐）静音，您只能听到环境噪音。

*：默认设置

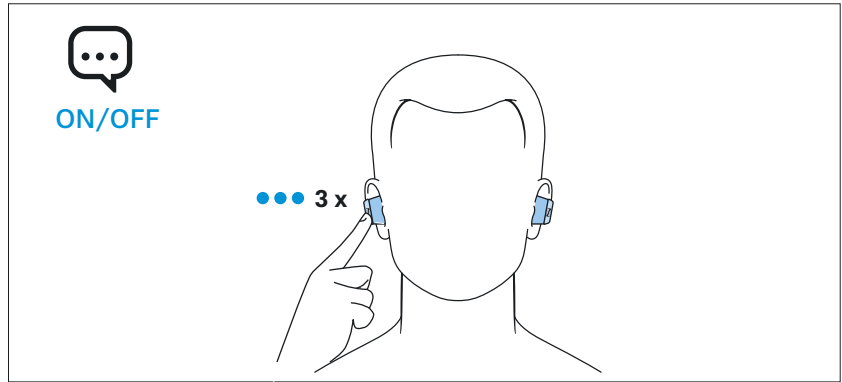
使用语音助手 / 语音选择



- ▷ 点击 3 次右侧耳机上的触摸式操作面。
智能手机的可用语音助手将被激活 (* 根据所使用的系统或者您智能手机上已有的 App；Siri、Google Assistant、...)。

- ▷ 请向语音助手说出您想问的问题。

如需取消语音助手 / 语音选择：

- ▷ 点击 3 次右侧耳机上的触控式操作界面。



右侧触控式操作界面	功能
 点击 3 次 	激活语音助手

使用智能暂停功能

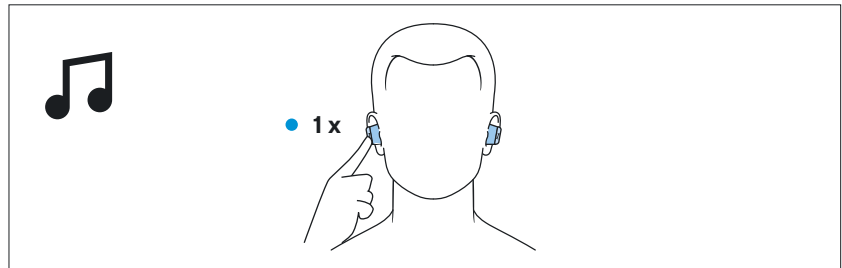
耳机将自动识别，您是否将耳机佩戴到了耳朵中或者已将其从耳朵中取出。

将耳机从耳朵中取出，音乐将停止播放；再次佩戴耳机，音乐将继续播放（中断超过 2 分钟，将不会自动播放音乐）。

通过 Smart Control App，您可启用（默认设置）或禁用此功能。



控制音乐播放

仅当耳机通过蓝牙与设备相连时，音乐播放功能才可用。某些智能手机或音乐播放器无法支持所有功能。



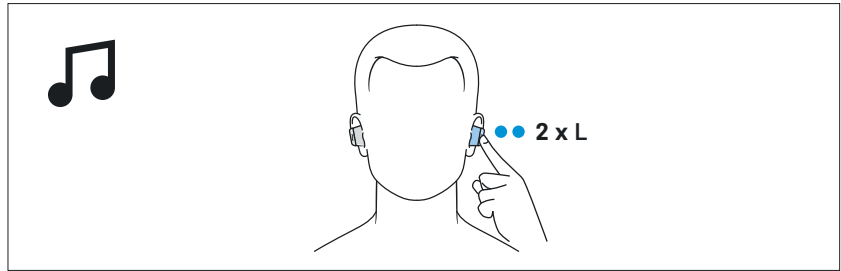
播放音乐 / 暂停



▷ 点击 1 次右侧耳机上的触摸式操作面。

右侧触摸式操作面	功能
 点击 1 次 	播放音乐或暂停

播放上一个曲目

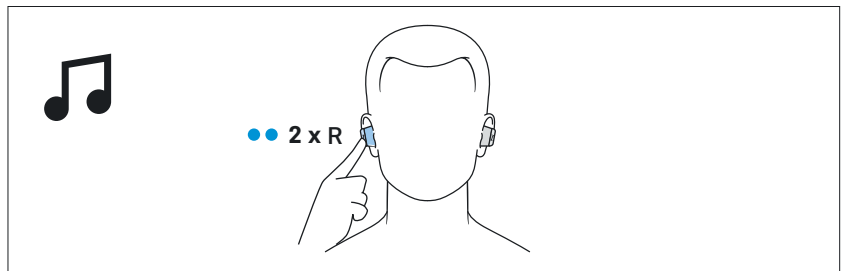
▷ 点击 2 次左侧耳机上的触控式操作界面。





左侧触控式操作面	功能
 点击 2 次 	播放播放列表中的上一个曲目

播放下一个曲目

▷ 点击 2 次右侧耳机上的触控式操作面。



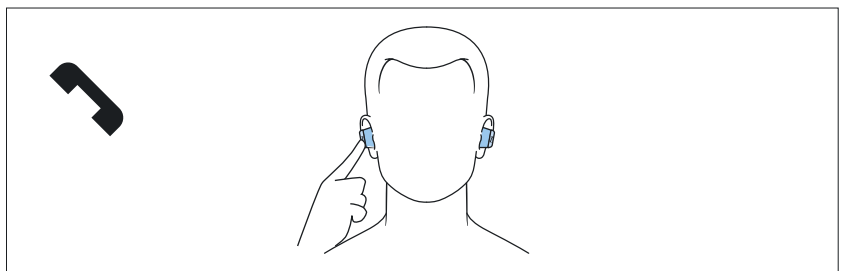
右侧触控式操作面	功能
 点击 2 次 	播放播放列表中的下一个曲目

使用耳机打电话

仅当耳机通过蓝牙与智能手机相连时，通话功能才可用。

一些智能手机和电话 App（例如 WhatsApp、Skype、WeChat）可能不支持来电控制的所有功能。

来电时，您可使用左侧和 / 或右侧耳机控制接听功能。








拨打电话

- ▷ 使用您的智能手机选择想要呼叫的电话号码。
如果您的智能手机无法自动将来电转接到耳机上，请在您的智能手机上选择“CX Plus True Wireless”作为输出设备（必要时请参见智能手机的使用说明书）。

接受 / 拒绝 / 结束来电

当您的耳机已与智能手机相连时，在收到来电时，您会从耳机中听到铃声。

如果您在听音乐，在收到来电时音乐会暂停，直到你结束通话。

左 / 右触控式操作界面	功能
	点击 1 次 ● 接听来电
	点击 1 次 ● 结束通话 语音提示 “Call ended”
	点击 2 次 ● ● 拒绝来电 语音提示 “Call rejected”
	点击 1 次 ● 接听来电并结束正在通话的电话
	点击 2 次 ● ● 拒绝来电并继续正在通话的电话

使用 Auto Call 功能

当有来电时，从充电盒中取出已配对的耳机，电话将自动接通，此时您可立即使用耳机接听电话。

通过 Smart Control App，您可启用（默认设置）或禁用此功能。需要注意的是，必须同时接通两个耳机，才能对两个耳机（左 / 右）进行设置。

i 您可以单独使用右侧或左侧耳机。如果您在使用过程中把一只耳机放入充电盒中，则另一只耳机的播放可能会出现短暂的中断。

使用侧音（监听音）

当您使用耳机进行通话时，如果能在耳机中听到自己的声音，会感觉更加方便。通过侧音功能，通话时您自己的声音会在耳机中再现。

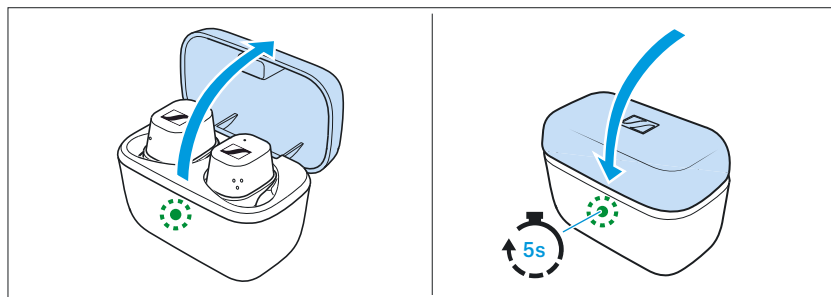
通过 Smart Control App，您可启用（默认设置）、设置或禁用此功能。需要注意的是，必须同时接通两个耳机，才能对两个耳机（左 / 右）进行设置。

显示电池电量

当耳机与您的蓝牙设备相连时，将在您智能手机或设备的显示屏中显示电池电量（取决于所用的设备和操作系统）。




在 Smart Control App 中也会显示耳机电池的电量。



通过充电盒显示电池电量



如果 USB 连接线已与充电盒连接：

- ▷ 打开充电盒盖。
充电盒的 LED 指示灯将显示电池电量。关闭充电盒的盖子之后，LED 指示灯将在 5 秒钟之后熄灭。

LED 指示灯	充电盒，内有耳机	充电盒，内无耳机
	绿灯亮起 ... 耳机已充满电且充电盒仍可进行一次完整的充电过程	... 充电盒已充满电
	黄灯闪烁 ... 耳机正通过充电盒的电池充电	-
	黄灯亮起 ... 耳机已充满电，但充电盒无法负担下一次完整的充电过程	... 充电盒电量低于 90 %

LED 指示灯		充电盒，内有耳机	充电盒，内无耳机
	亮起红光	... 耳机和充电盒的电池电量几乎为空	... 充电盒电池电量几乎为空
	闪烁红光	... 至少有一个耳机存在充电 / 电池故障 (> 29)	... 充电盒存在充电 / 电池故障 (> 29)

设置音效 / 均衡器

如需使用音效 / 均衡器，您需下载 Smart Control App (> 18)。

- ▷ 在 Smart Control App 中通过均衡器选择所需的音效。您可以使用预定义的预设或更改一些设置。
该音效将保存在耳机中。这样当您使用其它蓝牙设备时，不必使用 Smart Control App 也可以激活该音效设置。需要注意的是，必须同时接通两个耳机，才能对两个耳机（左 / 右）进行设置。

设置语音提示 / 提示音

如需设置语音提示和提示音，您需下载 Smart Control App (> 18)。

您可以更改语音提示的语言（选择语音提示或提示音）或者除个别特殊提示信息外（比如电池电量为空的提示），可关闭其它状态提示。需要注意的是，必须同时接通两个耳机，才能对两个耳机（左 / 右）进行设置。

设置控制功能

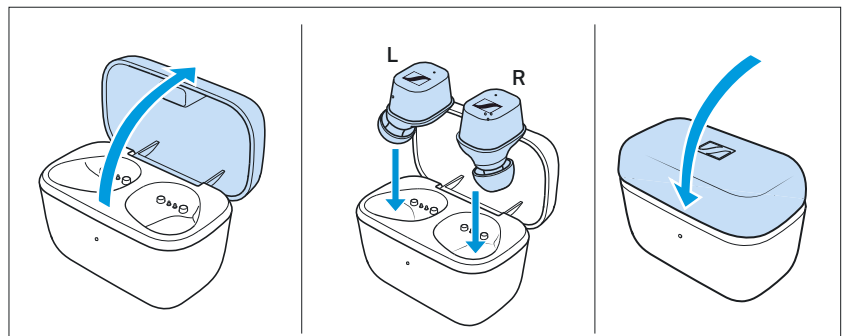
如需调整音乐控制器的控制功能，您需下载 Smart Control App (> 18)。

在该 App 中，您可以对控制功能和其他控制命令进行个性化设置，或者直接选择预先确定的控制功能。有些基础功能无法更改（如通话控制）。

将耳机保存在充电盒中或者放在其中进行携带

当您不使用耳机或者要移动耳机时，请将其保存在充电盒中，避免耳机受损。耳机将自动充电，以便确保始终拥有最长的电池续航时间。

- ▷ 克服轻微的磁性阻力翻开充电盒盖，将左侧耳机放到左边的充电格层中，将右侧耳机放到右边的充电格层中。
耳机将被磁力吸入充电格层中。
- ▷ 关闭充电盒盖。



保养或维护耳机 / 充电盒

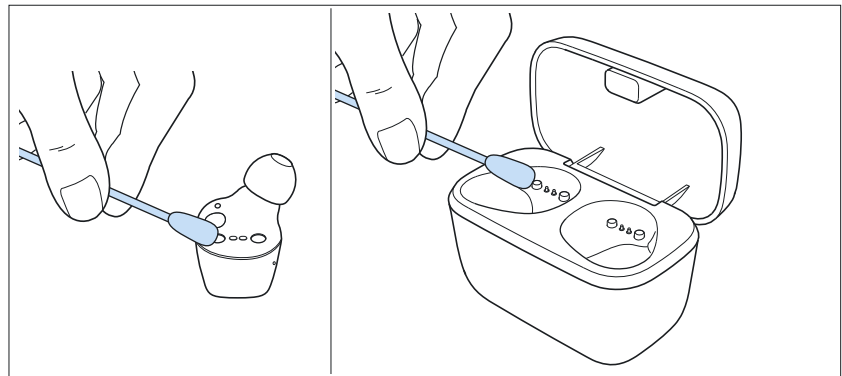
注意

液体会损坏产品的电子线路！

如果液体渗入产品外壳，可能会导致短路或损坏产品的电子器件。

- ▷ 产品不得与任何液体接触。
- ▷ 禁止使用溶剂或者清洁剂。

- ▷ 只用干燥的软布清洁充电盒。
- ▷ 用一块稍稍浸湿的软布清洁耳机。
- ▷ 硅树脂耳塞可使用温水冲洗。将耳塞在室温下放置至少 12 个小时自然风干，然后才能再次使用。
- ▷ 不定期地用棉签清洁耳机上和充电盒中的充电接点。



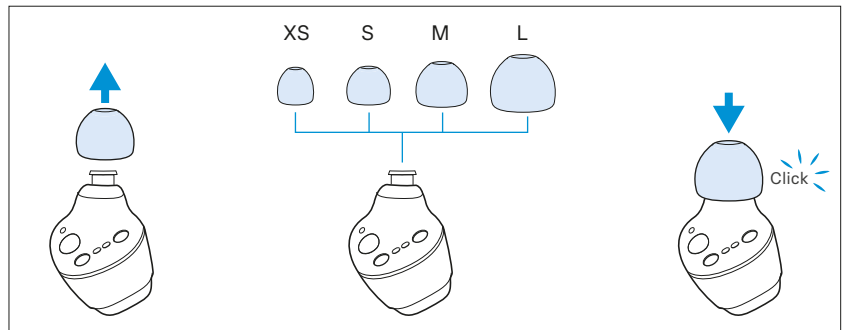
如果耳机湿了：

- ▷ 取下耳塞套并用干布擦干耳机和耳塞套。必要时将耳机和耳塞套在室温下放置 12 小时以进行干燥。

更换耳塞套

出于卫生原因应定期更换耳垫。您可在 Sonova Consumer Hearing 经销商处购买备用耳塞套。

1. 将耳塞套从声道中取出。
2. 将新的耳塞套插入声道中，注意耳塞套应卡入。



有关内置电池的信息

Sonova Consumer Hearing GmbH 保证并承诺，在购买产品时，电池功能一切良好。如果在购买后或者在保修期内，您发觉电池存在明显的损伤或者显示有充电 / 电池故障 (> 8)，请不要再继续使用产品，切断电源，并联系您的 Sonova Consumer Hearing 经销商。您的 Sonova Consumer Hearing 经销商将与您协调维修 / 更换事宜。

请勿在未收到通知的情况下，将电池有缺陷的产品退回给经销商或 Sonova Consumer Hearing 合作商。您可以访问 www.sennheiser-hearing.com/service-support 查找您所在国家 / 地区的相应经销商。

安装固件更新

固件更新可免费下载，您可以通过 Sennheiser Smart Control App 从互联网上获取。

- ▷ 更新前必须将耳机从充电盒中取出，更新过程中不得将耳机放回充电盒中。
- ▷ 将耳机与您的智能手机相连并启动 Smart Control App (> 18)。
- ▷ 通过 App，您可以获得可用固件更新的相关信息，并可以安装更新。
- ▷ 请确认进行更新前电池已充满电 (> 14)。在更新过程中避免连接或断开 USB 电源。

常见问题 / 出现故障时

当前常见问题列表 (FAQ)

请访问 CX Plus True Wireless 产品页面

www.sennheiser-hearing.com

您可以在这里看到当前常见问题列表 (FAQ) 和解决方法建议。



您的问题或故障仍然存在?

如果您产品出现的问题未在常见问题中列出或者不能按照所述解决方法排除故障，请联系您的 Sonova Consumer Hearing 经销商。

您可以访问 www.sennheiser-hearing.com/service-support 查找您所在国家 / 地区的相应经销商。

如果超出了蓝牙范围

无线通话和数据流只能在您智能手机的蓝牙范围内使用。蓝牙范围取决于环境条件，例如墙壁的厚度和组成。在直接可视连接中，大多数智能手机和蓝牙设备的作用范围不超过 10 米。

如果您和耳机离开了智能手机的蓝牙有效范围，声音品质将持续降低，直到您听到 “No connection”，连接完全中断。如果您和耳机马上重新返回智能手机的蓝牙有效范围，连接将自动建立，您会听到 “Connected” 语音提示。如果不是这种情况，请触摸 1 次耳机的触摸模式操作面。

重置耳机

如果耳机功能出现故障，请进行重置。此操作不会删除个性设置，例如配对设置。

将耳机放入充电盒中关闭盒盖，并等待至少 10 秒，然后再取出耳机并启动。

将耳机恢复为出厂设置

如果耳机功能出现故障并且重置 (> 30) 后没有得到改善，请将耳机恢复为出厂设置。在此过程中将删除所有配对设置 (> 17)。

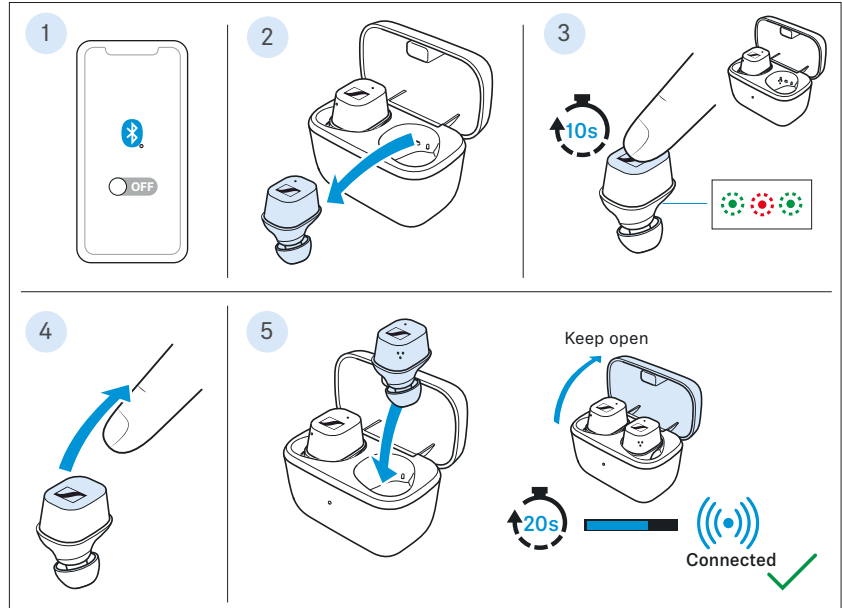
使用 Smart Control App 可将耳机非常方便地恢复为出厂设置。

或者也可以按以下步骤手动进行：

1. 禁用智能手机上的蓝牙。
您的智能手机与 CX Plus True Wireless 之间的连接已断开。
2. 从充电盒中取出一只耳机，将另一只耳机留在充电盒中。
3. 触摸并按住不在充电盒中的耳机的触控式操作界面 10 秒。
现在，该耳机上的 LED 指示灯交替闪烁红光和绿光。
4. 现在停止按压触控式操作界面。
5. 将该耳机放回充电盒中。同时确保充电盒保持打开状态。
20 秒后，耳机将恢复为出厂设置并自动重新连接。

成功恢复出厂设置并重新配对耳机后，充电盒上的 LED 指示灯亮 3 下红光和绿光。

▷ 要将耳机重新与您的智能手机相连，请再次激活智能手机上的蓝牙。



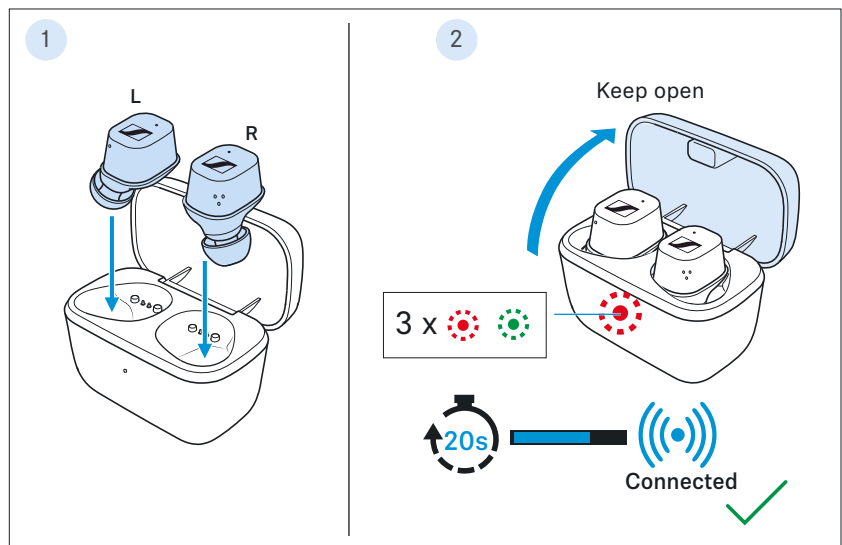
将备用耳机与另一个耳机配对

交付时左右两边耳机已相互配对。如需使用其它耳机（如备用耳机），请务必将两个耳机进行一次配对。该配对过程会将耳机重置为出厂设置。

1. 将两个耳机放在充电盒中，并使充电盒保持打开状态。
2. 20 秒后，耳机配对成功。
充电盒上的 LED 指示灯会亮 3 下红光和绿光。
耳机现已相互配对。

i 如果过早关闭了充电盒，请重复上述操作。

i 与备用耳机配对成功后，所有设置将被重置。重新将耳机与您的智能手机配对 (> 16)。



技术参数

CX Plus True Wireless
 CX Plus SE True Wireless
 CX 500BT True Wireless

型号：CXPLUSTW1、CXPLUSTW1 C、CXPLUSTW1 L、
 CXPLUSTW1 R

耳机类型	True wireless Stereo 耳机
佩戴方式	耳道
频率响应范围	5 Hz 至 21 kHz
转换器原理	动圈式
转换器尺寸	7 mm
声压级 (SPL)	114 dB (1 kHz/0 dBFS)
非线性谐波失真系数 (1 kHz, 94 dB SPL)	< 0.08 % (1 kHz/94 dB)
噪音抑制	ANC 技术, 带 1 个录音麦克风
麦克风原理	MEMS
麦克风频率范围	100 Hz 至 10 kHz
麦克风方向性 (语言和 ANC)	每个耳机均带有双麦克风波束形成阵列, 用于主动降噪
电源	内置锂电池, 3.7 V--- 耳机: 55 mAh 充电盒: 400 - 420 mAh USB 充电, 使用充电盒上的 C 型 USB 插口: 5 V---, 600 mA
工作时间	耳机电池可维持 8 个小时 充电盒电池可维持 24 个小时 (测试条件: iPhone, 距离 1 米, 蓝牙 AAC 解码器, 音量 50%, 透明模式关, ANC 关, 无 EQ 设置)
电池充电时间	充满电需要约 1.5 小时 充电约 10 分钟, 可播放 1 小时音乐
温度范围	运行: 0 至 +40 °C 存放: -20 至 +60 °C
相对空气湿度	运行: 10 至 80%, 非冷凝 存放: 10 至 90%
磁场强度	耳机: 0.7 mT 充电盒: 39 mT
耳机的气候条件防护	溅水防护符合 IPX4
重量	耳机: 每个约 6 g 充电盒: 约 35 g 两个耳机和充电盒: 47 g

蓝牙

版本	兼容 5.2, 等级 1
发射频率	2402 MHz 至 2480 MHz
调制	GFSK, $\pi/4$ DQPSK, 8DPSK
规范	HFP、AVRCP、A2DP
输出功率	10 mW (最大)
编码	aptX [®] 、aptX adaptive [®] 、AAC、SBC
设备名称	CX Plus True Wireless

制造商声明

质保

Sonova Consumer Hearing GmbH 对本产品承担 24 个月的质量保证。您可以通过 www.sennheiser-hearing.com 或从您的 Sonova Consumer Hearing 经销商处获取现行的质保条款。

本产品满足以下标准要求

- 一般产品安全标准 (2001/95/EC)
- 符合特定国家的音量限制规定

欧盟符合性声明



- RoHS 指令 (2011/65/EU)

Sonova Consumer Hearing GmbH 在此声明，无线电设备型号 CXPLUSTW1 (CXPLUSTW1 R、CXPLUSTW1 L、CXPLUSTW1 C) 符合无线电设备标准 (2014/53/EU)。

完整版的欧盟符合性声明参见：www.sennheiser-hearing.com/download。

英国符合性声明



- RoHS 法规 (2012)
- 无线电设备法规 (2017)

有关废弃处理的提示



- 欧盟：电池标准 (2006/66/EG & 2013/56/EU)
- 欧盟：WEEE 指令 (2012/19/EU)
- 英国：WEEE Regulations (2013)

产品、电池 / 蓄电池 (如适用) 和 / 或包装上带有打叉的垃圾桶图标，用以提醒您，不得将这些产品扔进生活垃圾桶内，而应在报废后单独进行废弃处理。对于包装，请遵照您所在国家的垃圾分类规定。包装材料处理不当可能会损害您的健康和环境。

废旧电气和电子设备、电池 / 蓄电池 (如适用) 和包装的单独收集有利于促进重复利用和回收，并防止 (由于这些产品中所含的潜在危险物质) 对您的健康和环境产生负面影响。电气和电子设备以及电池 / 蓄电池报废后，将其放进可回收垃圾桶，以便利用其中包含的可回收材料，避免乱扔垃圾。

如果电池 / 蓄电池可以无损取出，那么您有义务将其单独进行废弃处理 (关于安全取出电池 / 蓄电池的信息，参见产品的使用说明书)。使用含锂的电池 / 蓄电池时要特别小心，因为这些电池可能会带来特殊风险，例如火灾风险和 / 或吞食纽扣电池的风险。您可选择使用寿命较长的电池或可充电蓄电池，尽可能减少电池垃圾。

关于回收这些产品的详细信息，请咨询当地主管部门、市政收集点或 Sonova Consumer Hearing 合作伙伴。您也可以将电气或电子设备送至负责回收的经销商处。这样一来，您即已为环保和公众健康作出了重要贡献。

商标

Apple, iPhone, the Apple logo and Siri are trademarks of Apple Inc., registered in the U.S. and other countries. App Store is a service mark of Apple Inc. The trademark "iPhone" is used in Japan with a license from Aiphone K.K..

Google Play and the Google Play logo are trademarks of Google LLC.

The Bluetooth® word mark and logos are registered trademarks owned by Bluetooth SIG, Inc. and any use of such marks by Sonova Consumer Hearing GmbH is under license.

Qualcomm aptX is a product of Qualcomm Technologies International, Ltd. Qualcomm is a trademark of Qualcomm Incorporated, registered in the United States and other countries, used with permission.

aptX is a trademark of Qualcomm Technologies International, Ltd., registered in the United States and other countries, used with permission.

本用户文档中提及的其他产品和公司名称可能是相关所有者的商标或注册商标。